

**Форма № Н-9.02**

Міністерство освіти і науки України  
Національний університет «Полтавська політехніка імені Юрія Кондратюка»  
Навчально-науковий інститут нафти, газу та енергетики  
Кафедра прикладної екології та хімії

**ПОЯСНЮВАЛЬНА ЗАПИСКА**  
до кваліфікаційної роботи бакалавра

на тему: «**Аналіз розвитку екологічних аспектів Гадяцької міської територіальної громади**»

КРБ №10206115 ПЗ

Виконав студент групи 401-СЕ  
спеціальності 101 Екологія

Ціпан Ю.Ю.

Керівник:  
к.т.н., доцент

Бредун В.І.

Рецензент  
доцент закладу вищої освіти  
кафедри автомобільного транспорту  
та транспортних технологій  
Філії Класичного приватного університету  
у місті Кременчук, к.т.н. за спеціальністю  
21.06.01 «Екологічна безпека»

Поліщук Д.В.

ЗАТВЕРДЖЕНО  
Наказ Міністерства освіти і  
науки, молоді та спорту України  
29 березня 2012 року № 384

Форма № Н-9.01

Національний університет «Полтавська політехніка імені Юрія Кондратюка»  
(повне найменування вищого навчального закладу)

Навчально-науковий інститут нафти і газу та енергетики  
Кафедра прикладної екології та хімії  
Освітній рівень бакалавр  
Спеціальність 101 Екологія  
(шифр і назва)

**ЗАТВЕРДЖУЮ**

Завідувач кафедри прикладної  
екології та хімії

\_\_\_\_\_ О.Е. Ілляш  
“ \_\_\_\_\_ ” \_\_\_\_\_ 2026 року  
(дата)

## ЗАВДАННЯ НА КВАЛІФІКАЦІЙНУ РОБОТУ БАКАЛАВРА СТУДЕНТУ

Ціпан Юлії Юріївні

(прізвище, ім'я, по батькові)

1. Тема роботи Аналіз аспектів екологічного розвитку Гадяцької міської територіальної громади

Керівник роботи Бредун Віктор Іванович, к.т.н., доцент

(прізвище, ім'я, по батькові, науковий ступінь, вчене звання)

Затверджені наказом Національного університету «Полтавська політехніка імені Юрія Кондратюка» від « 3 » березня \_\_\_\_\_ 2026 року № 273-ф,а

2. Строк подання студентом роботи 19 червня 2026 року.

3. Вихідні дані до роботи Звіт про стратегічну екологічну оцінку документа державного планування – Стратегії розвитку Гадяцької міської територіальної громади на 2023-2027 роки, Стратегія розвитку Гадяцької міської територіальної громади на 2023-2027 роки, Інвестиційний паспорт Гадяцької міської територіальної громади, Екологічний паспорт Полтавської області 2024 року.

4. Зміст розрахунково-пояснювальної записки (перелік питань, які потрібно розробити): Коротка характеристика Гадяцької міської територіальної громади, основні положення Стратегії розвитку Гадяцької міської територіальної громади до 2030 року, Гадяцька громада як частина Полтавської області, пропозиції щодо удосконалення Стратегії розвитку Гадяцької громади

5. Перелік графічного матеріалу (з точним зазначенням обов'язкових креслень):  
1. Титульна сторінка; 2. Опис роботи; 3. Структурно-логічна схема дослідження; 4. Загальна характеристика громади; 5. Аналіз екологічної ситуації в громаді; 6. Сценарії та стратегічні цілі розвитку; 7 та 8. Результати SWOT-аналізу екологічних аспектів Гадяцької громади та Полтавської області; 9. Екологічні проблеми та пріоритети; 10. Трансформація стратегій: порівняльна таблиця; 11. Пропозиції щодо удосконалення стратегії розвитку; 12. Загальні висновки

6. Дата видачі завдання 27 травня 2026 року

### КАЛЕНДАРНИЙ ПЛАН

№ з/п	Назва етапів кваліфікаційної роботи	Строк виконання етапів роботи	Примітка
1	Коротка характеристика Гадяцької міської територіальної громади	27.04-03.05.20 26	
2	Основні положення стратегії розвитку Гадяцької міської територіальної громади	04.05-10.05.20 26	
3	Гадяцька громада як частина Полтавської області	11.05-17.05.20 26	
4	Розробка пропозицій по удосконаленню стратегічного курсу екологічного розвитку Гадяцької громади відповідно до змін стратегії розвитку Полтавської області	18.05-31.05.20 26	
5	Формування висновків та оформлення списку джерел	01.06-07.06.20 26	
6	Оформлення графічного матеріалу	08.06-21.06.20 26	

Студент

\_\_\_\_\_

( підпис )

Ціпан Ю.Ю.

(прізвище та ініціали)

Керівник роботи

\_\_\_\_\_

( підпис )

Бредун В.І.

(прізвище та ініціали)

ВСТУП.....	6
РОЗДІЛ 1. КОРОТКА ХАРАКТЕРИСТИКА ГАДЯЦЬКОЇ МІСЬКОЇ ТЕРИТОРІАЛЬНОЇ ГРОМАДИ.....	8
1.1. Актуальність питання та постановка завдання дослідження.....	8
1.2. Природно-ресурсний потенціал та територіальні особливості Гадяцької громади.....	11
1.3. Демографічний стан та особливості розселення в Гадяцькій громаді.....	12
1.4. Стан інфраструктури та промислового комплексу Гадяцької громади....	14
1.5. Аналіз екологічної ситуації в Гадяцькій міській територіальній громаді	17
Висновки до розділу 1.....	20
РОЗДІЛ 2. ОСНОВНІ ПОЛОЖЕННЯ СТРАТЕГІЇ РОЗВИТКУ ГАДЯЦЬКОЇ МІСЬКОЇ ТЕРИТОРІАЛЬНОЇ ГРОМАДИ ДО 2030 РОКУ.....	21
2.1. Аналіз сценаріїв розвитку Гадяцької міської територіальної громади на 2023–2027 роки.....	21
2.1.1. Оптимістичний сценарій: концепція екологічної модернізації.....	21
2.1.2. Реалістичний сценарій: стратегія поступової екологізації.....	22
2.1.3. Песимістичний сценарій: екологічна деградація та соціальні ризики...	23
2.2. Аналіз реалізації стратегічних цілей Гадяцької міської територіальної громади (2023-2027).....	24
2.2.1. Стратегічна ціль 1: Динаміка та бар'єри економічного поступу.....	24
2.2.2. Стратегічна ціль 2: Покращення якості життя, створення комфортного середовища та забезпечення добробуту.....	25
2.2.3. Стратегічна ціль 3: Ефективне управління просторовим розвитком, енергоефективна та безпечна інфраструктура.....	27

				401-CE №10206115		
Змін	Арк.	№ докум.	Підпис	Дата		
Розробила	Ціпан Ю.Ю.				Лім	Арк.
Керівник	Бредун В.І.				1	5
				Аналіз аспектів екологічного розвитку Гадяцької міської		
				Акт		
				51		

2.3. Основні екологічні проблеми Гадяцької міської територіальної громади	28
2.4. Зобов'язання та заходи в сфері охорони довкілля й заплановані наслідки	31
2.4.1. Екологічні пріоритети в стратегічному плануванні громади.....	31
2.4.2. Природоохоронні заходи в межах стратегічних цілей.....	32
2.4.3. Прогнозовані екологічні наслідки реалізації заходів.....	33
2.5. Інтеграція принципів сталого розвитку в місцеву політику.....	36
Висновки до розділу 2.....	39
РОЗДІЛ 3. ГАДЯЦЬКА ГРОМАДА ЯК ЧАСТИНА ПОЛТАВСЬКОЇ ОБЛАСТІ.....	40
3.1. Екологічні проблеми громади в регіональному контексті.....	40
3.2. Результати SWOT-аналізу екологічних аспектів Гадяцької громади та Полтавської області .....	41
3.3. Зміни в стратегіях розвитку Гадяцької громади та Полтавської області в умовах воєнного стану.....	51
3.3.1. Екологічні пріоритети в умовах воєнного стану та відновлення.....	51
3.3.2. Нові екологічні проблеми, спричинені війною.....	52
3.3.3. Трансформація екологічного складника у стратегіях періоду війни...	53
Висновки до розділу 3.....	56
РОЗДІЛ 4. ПРОПОЗИЦІЇ ЩОДО УДОСКОНАЛЕННЯ СТРАТЕГІЇ РОЗВИТКУ ГАДЯЦЬКОЇ ГРОМАДИ .....	58
4.1. Модифікація стратегічних та операційних цілей в умовах воєнного стану.....	58
4.2. Рекомендації щодо модифікації стратегії розвитку громади.....	59
Висновки до розділу 4.....	61
Загальні висновки.....	62
Список використаних джерел.....	64

Змн.	Арк.	№ докум.	Підпис	Дата



## ВСТУП

**Актуальність.** Останнім часом питання сталого розвитку територіальних громад набуває особливої актуальності. Додатковим фактором перегляду стратегії розвитку громади та модернізації її екологічної політики стала війна. З'явилися нові проблеми і нові загрози. Гадяцька міська територіальна громада не є виключенням. Вона постійно стикається з низкою екологічних проблем, які потребують системного аналізу та обґрунтованих рішень для їх подолання. За часи війни громада постійно відчуває на собі сучасні демографічні, економічні, енергетичні, екологічні та соціальні проблеми. Ці проблеми не тільки створюють прямі загрози для екосистем регіону, а й активізують опосередкований механізм формування екологічних загроз у регіоні через соціально-економічні та техногенні комплекси і процеси. Крім того, формування проблем та механізмів їх вирішення на муніципальному рівні тісно пов'язане з регіональними стратегіями і планами.

Тому, формування ефективної екологічної стратегії є важливим етапом у забезпеченні безпечних умов життя населення.

**Мета і завдання дослідження.** Метою роботи є здійснення всебічного аналізу екологічних перспектив Гадяцької міської територіальної громади, а також розробка науково-практичних пропозицій щодо вдосконалення стратегічного курсу її екологічного розвитку у відповідності з планами розвитку Полтавської області.

Для досягнення поставленої мети було визначено та розв'язано наступні завдання:

1. Надати комплексну характеристику соціально-економічного та екологічного профілю Гадяцької міської територіальної громади.
2. Здійснити критичний аналіз документів стратегічного планування як на рівні громади, так і на рівні Полтавської області.
3. Ідентифікувати та класифікувати актуальні екологічні проблеми, що обмежують сталий розвиток досліджуваної території.

4. Провести SWOT-аналіз екологічної ситуації в громаді, з урахуванням її місця в структурі регіону.

5. Сформулювати конкретні пропозиції щодо доповнення концептуальних засад розвитку Гадяцької громади в екологічній сфері.

**Об'єктом дослідження** є Гадяцька міська територіальна громада як цілісна соціально-економічна та екологічна система.

**Предметом дослідження** є трансформація соціально-економічних та екологічних загроз у період військового стану та основні положення стратегічного розвитку Гадяцької територіальної громади.

**Методи дослідження.** Метод аналітичного огляду для опрацювання нормативної бази та стратегічної документації; статистичний метод для обробки та інтерпретації природно-екологічних та демографічних даних; метод SWOT-аналізу для виявлення сильних і слабких сторін, можливостей та загроз у частині екологічних аспектів розвитку Гадяцької громади; метод структурно-логічного синтезу для розробки цілісних пропозицій щодо корегування Стратегії розвитку Гадяцької МТГ.

**Наукова складова та новизна.** Набули подальшого розвитку дослідження впливу військової агресії на екологічну стійкість громади в контексті довгострокового планування, на основі чого сформульовано та обґрунтовано напрямки удосконалення стратегії повоєнного розвитку Гадяцької МТГ:

- вперше для Гадяцької громади розроблено концепцію поєднання природоохоронних завдань із соціальною адаптацією населення в умовах війни шляхом створення «терапевтичних садів» та маркованих екологічних стежок на базі об'єктів ПЗФ;

- удосконалено підхід до формування місцевої екомережі через обґрунтування створення екологічного коридору «Псел–Грунь», що дозволить з'єднати фрагментовані ділянки РЛП «Гадяцький».

**Практична значущість результатів.** Результати дослідження можуть бути впроваджені в діяльність органів місцевого самоврядування при корегуванні Стратегії розвитку Гадяцької МТГ.

## РОЗДІЛ 1

### КОРОТКА ХАРАКТЕРИСТИКА ГАДЯЦЬКОЇ МІСЬКОЇ ТЕРИТОРІАЛЬНОЇ ГРОМАДИ

#### 1.1. Актуальність питання та постановка завдання дослідження

Актуальність дослідження зумовлена комплексом чинників, що обумовлені військовим станом у країні. Вони суттєво змінили соціальну, економічну та екологічну ситуацію у всій країні і Гадяцькій громаді зокрема.

Урбаністичні та техногенні процеси є причинами деградації екосистем і зростання антропогенного навантаження на довкілля. Це проявляється у зміні гідрологічного режиму річок і підземних вод, виснаженні ґрунтів, скороченні біорізноманіття. Згідно з положеннями класичної екологічної безпеки регіональний рівень є базовою складовою формування системи управління екологічною безпекою. Кожна громада є базовим структурним елементом регіону і саме тут приймаються практичні рішення щодо використання природних ресурсів, просторового розвитку та забезпечення базових умов життя населення. Тому розробка ефективних моделей екологічного управління на рівні конкретних територій є сьогодні особливо важливою та затребуваною громадою.

Важливим чинником соціально-економічних та екологічних змін у Гадяцькій громаді є військовий стан, який суттєво вплинув на умови функціонування територіальних громад. Військові дії мають як прямий, так і опосередкований вплив на довкілля: відбувається забруднення ґрунтів, погіршується якість водних ресурсів, порушується стабільність природних екосистем. У зв'язку з цим виникає потреба у проведенні досліджень з метою оцінки масштабів цих змін і пошуку практичних рішень для подальшого відновлення екологічного стану регіону.

Гадяцька громада має значні природні ресурси, що створює передумови для розвитку нафто-газовидобувного, аграрного та рекреаційного напрямів [1]. Водночас сучасні технології нафто-газовидобувного і аграрного секторів створюють значу кількість екологічних проблем у регіоні. Нераціональне

природокористування посилює навантаження на довкілля, тому актуальним залишається питання їх збалансованого використання та збереження екосистем. У зв'язку з цим необхідно провести комплексний аналіз екологічної ситуації в громаді.

Окрему увагу слід приділити узгодженню місцевих і регіональних стратегій розвитку. Ефективність багатьох проєктів залежить від того, наскільки вони відповідають пріоритетам обласного рівня.

На рисунку 1 представлена структурно-логічна схема дослідження.

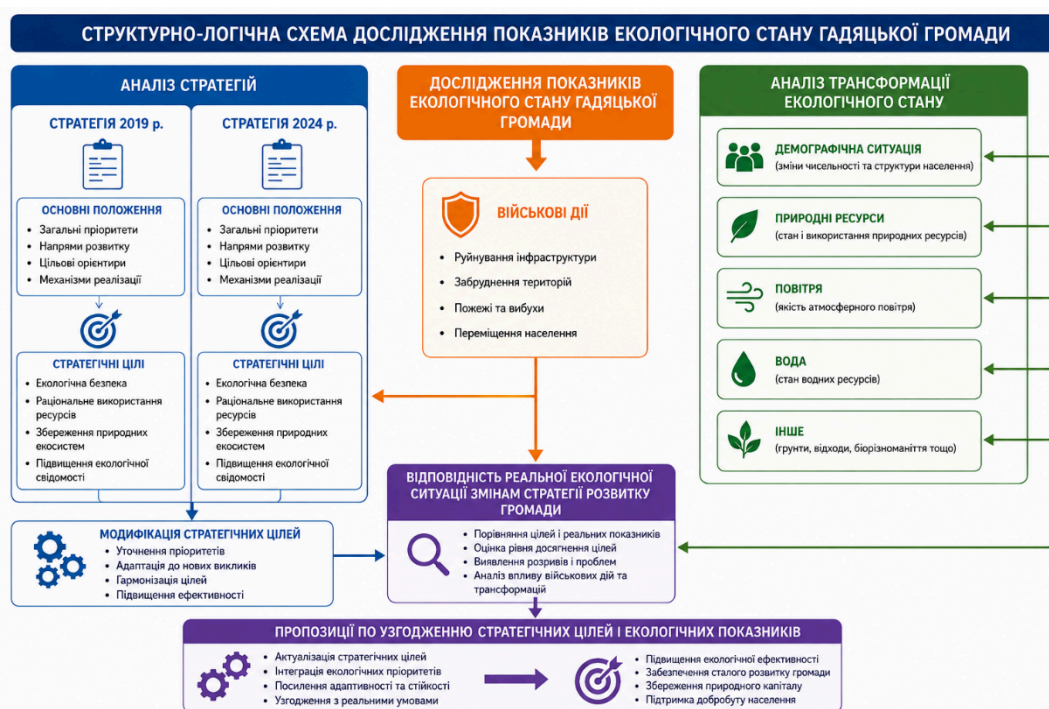


Рис.1 – Структурно-логічна схема дослідження.

Перший, концептуально-постановочний блок визначає загальну ідею та структуру дослідження. У ньому розглядаються такі питання, як актуальність теми, мета і завдання роботи, а також об'єкт і предмет дослідження. Крім того, у цьому блоці обґрунтовується вибір методів, які використовуються в роботі.

Другий блок (аналітично-діагностичний). Цей розділ складається з підблоків, які описують ключові параметри громади: її природно-ресурсний потенціал, демографічні показники, рівень розвитку інфраструктури, фактичний

екологічний стан, специфіку землекористування та наявні рекреаційні ресурси. Завданням блоку є створення максимально повної бази даних для дослідження. Кожен окремий піднапрямок забезпечує глибокий аналіз своєї частини системи: ресурсний підблок оцінює можливості території, демографічний — стан людського капіталу, інфраструктурний — господарську освоєність, екологічний — якість довкілля, земельний — раціональність використання угідь, а рекреаційний — перспективи для відпочинку. Разом ці компоненти формують цілісну картину життя громади та дозволяють вийти на узагальнені висновки, що стають вхідними даними для наступного стратегічного кроку.

Третій блок (стратегічно-нормативний) включає аналіз можливих сценаріїв розвитку громади, аналіз стратегічних цілей, виявлення головних екологічних бар'єрів, оцінку планованих природоохоронних заходів та врахування принципів сталого розвитку. У даному підблоці прораховуються різні сценарії майбутнього розвитку території, бажаний кінцевий стан. У підблоці аналізу проблем визначаються головні перешкоди розвитку, а в інтеграційному – відповідність траєкторії розвитку громади сучасним світовим еко-стандартам.

Четвертий блок (регіонально-інтеграційний) присвячений аналізу впливу на громаду зовнішнього середовища. Він складається з кількох підблоків. Вони охоплюють аналіз ролі громади в системі управління, її місце в регіональній структурі, аналіз результатів SWOT-аналізу стратегії розвитку громади, а також оцінку змін в обласній стратегії та рівень узгодженості програмних документів різних рівнів.

П'ятий блок (проектно-рекомендаційний) має прикладний характер і присвячений розробці конкретних рішень. Основна його задача - розробка пропозицій щодо гармонізації стратегічних планів та реалій сьогодення в контексті поєднання місцевих і регіональних стратегій розвитку.

Узагальнюючий блок виконує функцію інтеграції всіх результатів дослідження у єдину логічну структуру науково-практичного результату. У ньому узагальнюються основні висновки, оцінюється ступінь досягнення поставленої мети та формуються загальні результати дослідження.

## **1.2. Природно-ресурсний потенціал та територіальні особливості Гадяцької громади**

Гадяцька міська територіальна громада, що займає північну частину Полтавської області, є досить специфічним та перспективним регіоном. Її стратегічний розвиток визначається потужною базою природних ресурсів. Загальна площа громади становить 204,5 км<sup>2</sup>, куди входить місто Гадяч та ще 21 населений пункт. Оскільки територія лежить у лісостеповій зоні, тут сформувалися передумови для аграрного бізнесу, роботи промислових потужностей та організації зон відпочинку, що закладено в основу місцевої Стратегії на період 2023–2027 років [2].

Територія громади розташована в межах Полтавської рівнини. Для неї характерний слабо хвилястий рельєф із балками, ярами та долинами малих річок. Це впливає на місцеві кліматичні умови. Місто Гадяч знаходиться на берегах річки Псел. Особливості рельєфу сприяють природному відведенню води, тому ризик значних підтоплень у населених пунктах є відносно невисоким.

Земля є основою сільськогосподарського виробництва і одним із головних ресурсів громади. Її збереження визначено одним із пріоритетів Стратегії на 2023–2027 роки. Ґрунти тут переважно представлені родючими чорноземами, які мають високий вміст гумусу (до 3,5%). Це створює сприятливі умови для отримання високих урожаїв. Загалом під сільськогосподарські потреби використовується близько 14 843 га земель. На цих територіях працюють як великі підприємства, зокрема ТОВ «Агро-Край» і ПП «Новатор-Агро», так і фермерські господарства.

Гідрографічна мережа громади суттєво впливає на загальну екологію та рекреаційну привабливість краю. Головною водною артерією є річка Псел, яка протікає через територію громади та формує мальовничі заплавні луки. Псел є природним регулятором водного балансу регіону, а також використовується як джерело технічної води для місцевої промисловості (зокрема для потреб ТОВ «Гадяцький ЗБВ»).

Окрім основної річки, територія громади має розвинену мережу малих річок та озер, які використовуються як для господарських потреб, так і для відпочинку населення. У Стратегії розвитку громади передбачено посилення контролю за станом водних об'єктів з метою недопущення їх забруднення, зокрема промисловими та побутовими стоками.

Гадяцький регіон характеризується наявністю значних запасів корисних копалин, зокрема нафти та природного газу, що визначає його роль у структурі паливно-енергетичного комплексу країни. Видобуток вуглеводнів має позитивні економічні наслідки для регіону, але й несе суттєві екологічні загрози для місцевих екосистем. Зокрема, така діяльність супроводжується постійним техногенним навантаженням на довкілля. Існує ризик забруднення підземних вод, а також пошкодження ґрунтів у місцях буріння та експлуатації свердловин.

Крім того, на території громади наявні поклади піску та інших будівельних матеріалів. Водночас використання цих ресурсів потребує дотримання екологічних стандартів та обов'язкового проходження процедур ОВД.

Ліси, що займають понад 2000 га території громади, виконують важливі кліматорегулюючі та захисні функції. Це переважно змішані та листяні лісові масиви. За станом лісового фонду стежить філія «Гадяцьке лісове господарство», яка також підтримує роботу деревообробного сектору.

У перспективі громада розглядає можливість використання лісових масивів у долині річки Псел для розвитку екологічного туризму, зокрема шляхом створення нових туристичних маршрутів.

### **1.3. Демографічний стан та особливості розселення в Гадяцькій громаді**

Гадяцька міська територіальна громада розташована в Миргородському районі Полтавської області та була утворена 19 вересня 2018 року. До її складу входять адміністративний центр — місто Гадяч — та 20 сіл [3]: Біленченківка, Бутовичеське, Грипаки, Донцівщина, Київське, Кияшківське, Кіблицьке, Круглик, Малі Будища, Оріханове, Осняги, Островерхівка, Петроселівка, Писарівщина, Рудиків, Саранчова Долина, Сари, Степаненки, Харківці та Червоний Кут .

Загальна чисельність населення громади, за даними порталу «Децентралізація», станом на 2020 рік становила 26 975 осіб . Варто зазначити, що чисельність населення безпосередньо міста Гадяч, за різними оцінками на 2026 рік, коливається в межах 22 267 – 22 320 осіб , що свідчить про високу концентрацію мешканців в адміністративному центрі (понад 82% від загальної чисельності громади). За офіційними даними станом на 1 січня 2022 року, населення міста Гадяч становило 22 851 особу .

Динаміка за період 2016-2026 років показує, що населення потроху зменшується. У селах ситуація ще гірша: наприклад, у Біленченківці за чотири роки кількість мешканців скоротилася з 681 до 513 осіб.

Деякі села, що увійшли до складу громади, взагалі знаходяться на межі зникнення. Цифри там просто критичні: Оріханове — всього 2 мешканці; Петроселівка — 6 осіб; Грипаки — 10 осіб; Кіблицьке — 11 осіб; Рудиків — 23 особи.

Через таку низьку людність у малих селах майже неможливо налагодити регулярне вивезення сміття чи повноцінне соціальне обслуговування. В офіційних документах ці населені пункти вже фактично визнані малоперспективними.

Станом на 2020 рік основна частина житлового фонду була зконцентрована у м. Гадяч. Із загальної кількості у 5 423 будинки, 4 707 (це майже 87%) знаходяться в Гадячі.

У місті загальна площа житла складає 628,1 тис. м<sup>2</sup>. При цьому третина (34%) — це квартири в багатоповерхівках, а решта 66% — приватні садиби. В середньому на одного гадячанина припадає 26,6 м<sup>2</sup> площі, що ніби непогано за нормами. Але є нюанс: приблизно 20% житлового масиву (це десь 143 тис. м<sup>2</sup>) розташовано занадто близько до заводів і промислових зон. Через це близько 5 тисяч людей живуть у не зовсім сприятливих санітарних умовах.

Важливим моментом для комунальників є рівень зручностей. У багатоквартирному секторі Гадяча з 107 будинків повний благоустрій мають лише 67 (там живе 8 705 осіб). У той же час 30 будинків, де мешкає понад пів тисячі

людей, не мають центральної каналізації та опалення, а ще 10 будівель позбавлені нормального опалення.

У селах ситуація зовсім інша. Там немає багатоповерхівок — тільки приватний сектор, де про центральне опалення чи каналізацію навіть не йдеться. Для прикладу: Біленченківка (281 двір, 513 жителів) — зручності відсутні; Осняги (102 двори, 202 жителі) — ситуація аналогічна; Степаненки (59 будинків, 114 жителів) — також нуль централізованих послуг.

Точних цифр по віку в розрізі кожного села немає, але по мережі закладів можна зрозуміти, хто живе в громаді. У школах міста навчається 2 409 учнів, а садочки відвідує понад тисяча дітлахів (1 093 дитини у 6 закладах). З іншого боку, наявність геріатричного пансіонату на 182 місця вказує на те, що в громаді багато літніх людей, яким потрібен особливий догляд.

Про те, що в громаді чимало людей похилого віку та маломобільних груп, свідчить і розвинена медицина: районна лікарня на 200 ліжок, поліклініка, що приймає майже 400 людей за зміну, та два центри первинної допомоги.

Питання демографії та соціального захисту постійно виносяться на сесії Гадяцької міської ради. На 2026 рік у громаді заплановано затвердити освітню Стратегію до 2028 року та План заходів з реалізації загальної Стратегії розвитку громади на 2026-2027 роки. Очікується, що в цих документах пропишуть чіткі кроки, як зупинити вимирання сіл та підлаштувати школи, садочки й лікарні під потреби мешканців різного віку.

Важливим моментом є те, як влада формує штати комунальних підприємств. Основні роботодавці громади зосереджені в галузі ЖКГ — це «Гадяч-житло», Гадяцьке ВУЖКГ, «Гадячтеплоенерго», «Комунсервіс» та «Добробут», а також аграрний сектор в особі «Гадяч-агро» [4]. Саме ці підприємства зараз визначають, де і ким працюють місцеві жителі.

#### 1.4. Стан інфраструктури та промислового комплексу Гадяцької громади

У Гадяцькій міській територіальній громаді діє кілька комунальних підприємств: КП «Гадяч-житло», Гадяцьке ВУЖКГ, КПТГ «Гадячтеплоенерго», «Комунсервіс» та «Добробут» [5]. Кожне з них має свою спеціалізацію: догляд за будинками та постачання тепла, вивіз відходів, водопостачання, благоустрій території.

Окремо варто виділити комунальні підприємства як великих роботодавців. Цифри говорять самі за себе: у Гадяцькому ВУЖКГ працює близько 70 людей, у КП «Гадяч-житло» — 64 особи, у теплоенерго — 52, а в «Комунсервісі» — 51 працівник. Загалом у цій сфері задіяно 477 фахівців, що робить комунальний сектор одним із найважливіших джерел зайнятості в громаді.

Промисловість Гадяцької громади представлена підприємствами різних напрямків. Аналіз виробництва дозволяє зрозуміти, на чому саме спеціалізується громада і де створюється основний продукт. Основне виробниче ядро громади — це місто Гадяч. Тут зосереджено близько 40 об'єктів — це заводи, транспортні компанії та комунальні заклади, у яких працюють понад 1600 осіб.

Галузевий профіль громади досить різноманітний, хоча домінують харчопром та будматеріали. Харчова промисловість є «локомотивом», оскільки вона переробляє місцеву сільгоспсировину. Наприклад, ТОВ «Техмолпром» (масло, сухе молоко) дає роботу 161 людині. Також працює ТОВ «Гадячсир», що спеціалізується на згущеному молоці. Важливу роль відіграє «Гадяцький елеватор»: він не лише зберігає зерно та борошно, а й є одним із лідерів за кількістю персоналу — 255 працівників.

Сектор будматеріалів представлений «Гадяцьким заводом залізобетонних виробів» (ЗБВ, бетон, блоки — 13 працівників) та ПП «Укрбудсервіс ДВМ», де 40 людей виготовляють керамічну цеглу. Машинобудування тримається на вентиляторному заводі ПрАТ «Горизонт» (30 працівників). Також є нафтогазовий сервіс: ТОВ НВП «Нафтогазсервіс» (120 осіб) та ТОВ «Нафтотрейд-2015» (45 осіб). Окремо варто згадати агрофірми «Агро-Край» та «Новатор-Агро». Вони

займаються не тільки повноцінним фермерством, а й переробкою, що дозволяє залишати додану вартість всередині громади, а не просто вивозити сировину.

Якщо проаналізувати цифри зайнятості, можна чітко побачити, на кому тримається бюджет. До найбільших роботодавців відносяться:

- ТОВ «Гадяцький елеватор» (255 чол.);
- ТОВ «Техмолпром» (161 чол.);
- Філія «Полтаваобленерго» (131 чол.);
- ТОВ НВП «Нафтогазсервіс» (120 чол.);
- ПрАТ «Гадячгаз» (103 чол.);
- ТОВ «Агро-Край» (93 чол.);
- Підрозділ «Райз-Максимко» (60 чол.).

Дорожня інфраструктура складається з наступних магістралей: Т-1705 (йде на Лохвицю та Охтирку), а також Т-1904, Т-1706 та Т-1725. Ці дороги забезпечують зв'язок із сусідами. Вулиці міста мають протяжність 31,1 км, і їхня щільність дозволяє зручно організувати рух транспорту, включаючи важку спецтехніку.

Для пасажирів працюють дві автостанції, а перевезеннями займається «Гадяцьке АТП 15337». Автобуси сполучають села з центром, підтримуючи «маятникову міграцію». Також є залізнична станція «Гадяч», хоча вона знаходиться на тупиковій гілці й використовується переважно для перевезення вантажів. Головним питанням залишається стан комунальних доріг між віддаленими селами, бо від цього залежить доступ мешканців до лікарень та аптек. Гроші на це намагаються виділяти як з місцевого бюджету, так і через державні програми.

На відміну від Гадяча, села громади в плані виробництва розвинені слабо. Винятком є хіба що Біленченківка, де зберігають зерно та працює ТОВ «Ганд-фокс» (виробництво поліетиленових мішків). У решті сіл роботи майже немає, тому люди змушені щодня їздити в місто. Це не лише навантажує автобуси, а й змушує молодь їхати з села назовсім, що призводить до депопуляції територій.

У громади є «запас» для росту — це вільні цехи та земля. Наприклад, будівля на вул. Лесі Українки, 1 (майже 1800 м<sup>2</sup>), ідеально підійде під індустріальний хаб. Це могло б дати місту до 150 нових робочих місць. Привабливість Гадяча підкріплена наявністю всіх мереж (газ, вода, світло) та гарною логістикою. Але щоб інвестор прийшов, потрібно прибирати бюрократію та активніше шукати міжнародні гранти.

Важливим фактором є реформа комунальних підприємств згідно із Законом № 6013. Можливість перетворити КП у господарські товариства — це шанс залучити приватний капітал. До того ж з 2027 року держава обмежить дотації, тому підприємствам доведеться вчитися заробляти самостійно і бути фінансово незалежними.

### **1.5. Аналіз екологічної ситуації в Гадяцькій міській територіальній громаді**

Гадяцька міська територіальна громада, що територіально належить до північної частини Полтавської області, розташовується на правому березі річки Псел. Це адміністративне утворення охоплює 21 населений пункт із адміністративним центром у місті Гадяч. Станом на початок 2022 року чисельність населення складала 26 571 особу, а територія громади охоплює 204,5 кв. км.

Оцінка якості повітряного басейну громади базується на регулярних спостереженнях, результати яких зафіксовані в Екологічних паспортах Полтавщини. Безпосередній моніторинг здійснюється Гадяцьким підрозділом ДУ «Полтавський ОЦКПХ МОЗ України». Спостереження ведуться на чотирьох стаціонарних постах, що дозволяє охопити різні типи міського середовища: спальні райони (точки №1 та №4), рекреаційні території (точка №2) та діловий центр міста (точка №3).

Таблиця 1.

Порівняльна характеристика рівнів забруднення повітря у м. Гадяч (мкг/м<sup>3</sup>)

Забруднююча речовина	Точка спостереження	2023 рік	2024 рік	Динаміка
Діоксид сірки (SO <sub>2</sub> )	№ 1 (вул. О. Гончара)	110	130	↑
	№ 2 (вул. Шевченка)	40	140	↑
	№ 3 (вул. Лохвицька)	120	210	↑
	№ 4 (вул. Полтавська)	110	220	↑
Діоксид азоту (NO <sub>2</sub> )	№ 1 (вул. О. Гончара)	140	130	↓
	№ 2 (вул. Шевченка)	18	130	↑
	№ 3 (вул. Лохвицька)	160	150	↓
	№ 4 (вул. Полтавська)	130	160	↑
Оксид вуглецю (CO)	№ 1 (вул. О. Гончара)	2000	1400	↓
	№ 2 (вул. Шевченка)	1000	1100	↑
	№ 3 (вул. Лохвицька)	2000	1500	↓
	№ 4 (вул. Полтавська)	2000	1700	↓

Порівняння результатів досліджень 2023 та 2024 років [6, 7] по всіх постах спостережень свідчить про підвищення концентрації діоксиду сірки (SO<sub>2</sub>) у атмосферному повітрі. Особливо суттєвим є зростання в центрі (точка №3) та на Полтавському в'їзді (точка №4), де цифри збільшилися практично вдвічі.

Показники діоксиду азоту (NO<sub>2</sub>) стабільно тримаються на високих позначках, що є прямим наслідком інтенсивного руху автотранспорту. Щодо оксиду вуглецю (CO), то зафіксовано тенденцію до зниження в більшості точок. Важливо зазначити, що попри негативні коливання, абсолютні показники поки що не перетинають межу гранично допустимих концентрацій (ГДК). Згідно зі звітом СЕО, левову частку забруднення (понад 75%) генерує саме транспорт, особливо на магістралях (вул. Лохвицька, Полтавська), де в пікові години концентрація шкідливих речовин може сягати 1 ГДК у безпосередній близькості до дороги. Також локальний вплив мають ТОВ НВП «Нафтогазсервіс» та завод ЗБВ. Загальний фоновий стан повітря у громаді (0,03-0,1 ГДК) наразі оцінюється як задовільний.

Основними водними артеріями громади є річки Псел та. Основними проблемами цих річок є замулення заростання русел болотною рослинністю та забруднення води.

У місті Гадяч рівень централізованого водопостачання сягає 99,6%, проте в сільських районах цей показник коливається від 50% до 78%. Головною проблемою є технічний стан мереж: рівень їх зношеності становить 56,7%. По області втрати води при транспортуванні зросли з 13,7 млн м<sup>3</sup> у 2023 р. до 14,4 млн м<sup>3</sup> у 2024 р., що є прямим наслідком аварійного стану труб.

Ситуація з каналізацією є ще складнішою. Лише 57% містян мають доступ до централізованого водовідведення, а в селах воно фактично відсутнє. Зношеність внутрішньоквартальних каналізаційних мереж сягає катастрофічних 82%. Очисні споруди Гадяча працюють неефективно: при потужності 4,2 тис. м<sup>3</sup>/добу вони реально приймають лише 1,0 тис. м<sup>3</sup>/добу. Як результат, скидання недостатньо очищених стоків залишається одним із основних факторів забруднення поверхневих вод області.

Земельний фонд громади має виражений аграрний характер. Сільськогосподарські землі займають 72,6% території, причому розораність складає 60,1%. Це значно перевищує екологічні нормативи та створює умови для деградації ґрунтового покриву.

У 2024 році спостерігалася динаміка на збільшення вмісту гумусу у ґрунтах. Середній показник по області зріс з 3,61% (2022 р.) до 3,85% (2024 р.). Значно збільшилася частка ґрунтів із «підвищеним» вмістом гумусу — з 20,0% до 39,8%.

Таблиця 2.

Динаміка вмісту гумусу в ґрунтах Полтавської області (%)

Рік	< 2,0 (низький)	2,1-3,0 (середній)	3,1-4,0 (підвищений)	4,1-5,0 (високий)	Середній показник
2022	24,3	54,1	20,0	1,6	3,61
2024	13,8	43,7	39,8	2,7	3,85

Вміст фосфору та калію також тримається на стабільному середньому та підвищеному рівнях. Проте висока розораність (60,1% у громаді) залишає актуальною проблему ерозії. Від 21% до 30% угідь у зоні громади є ерозійно небезпечними, а в цілому по області чверть земель потерпає від водної та вітрової ерозії. Активних робіт із рекультивації порушених земель у громаді наразі не зафіксовано.

Громада володіє унікальним природним капіталом. Природно-заповідний фонд (ПЗФ) охоплює 2308,75 га, що становить 11,3% від загальної площі громади. Це вдвічі більше за середній показник по Полтавщині (5,01%). Центральним об'єктом є Регіональний ландшафтний парк «Гадяцький», який включає численні пам'ятки природи місцевого значення. У 2024 році було розширено межі урочищ «Шпакове» та «Гай-Займи», що свідчить про активну роботу в напрямку охорони природи.

На території регіону зафіксовано 1514 видів рослин, серед яких 53 види — червонокнижні. Особливу цінність для екосистем громади мають рослини РЛП «Гадяцький». У 2024 році в області зросла чисельність лосів, козул та зайців. Основним фактором зростання популяції (крім заборони полювання в умовах воєнного стану) є зміна ареалів проживання диких тварин через бойові дії в сусідніх областях.

Управління відходами є найбільш критичною екологічною проблемою. Власного сертифікованого полігону громада не має. ТПВ вивозяться на звалище в с. Хитці, яке експлуатується з 1988 року, накопичило понад 500 тис. м<sup>3</sup> сміття і давно потребує рекультивації.

Охоплення населення послугами вивезення відходів є нерівномірним: у місті це 63%, а в багатьох селах послуга взагалі відсутня. Це призводить до появи стихійних смітників. Незважаючи на наявність пунктів роздільного збору (сітки для пластику та скла), їх ефективність низька, хоча морфологія сміття показує високий потенціал для переробки: пластик складає 13%, скло — 17%, папір — 8%.

## **Висновки до розділу 1**

Екологічна обстановка в Гадяцькій громаді характеризується як нестабільна. Значний природний потенціал (лісові масиви, мережа малих річок) нівелюється техногенним тиском, який посилюється в умовах воєнного стану. Зокрема, зростання кількості населення за рахунок внутрішньо переміщених осіб призвело до перевищення проектних потужностей комунальних очисних споруд. До пріоритетних проблем, що потребують вирішення, належать: критичний стан басейну річки Псел та замулення малих водойм; деградація ґрунтів, що посилюється інтенсивним агровиробництвом; застарілі підходи до управління відходами, які не відповідають обсягам споживання громади.

## РОЗДІЛ 2

### ОСНОВНІ ПОЛОЖЕННЯ СТРАТЕГІЇ РОЗВИТКУ ГАДЯЦЬКОЇ МІСЬКОЇ ТЕРИТОРІАЛЬНОЇ ГРОМАДИ ДО 2030 РОКУ

#### **2.1. Аналіз сценаріїв розвитку Гадяцької міської територіальної громади на 2023–2027 роки**

Стратегія розвитку Гадяцької міської територіальної громади на 2023–2027 роки [2] була затверджена рішенням №1601 від 03 травня 2023 року. Вона є основним документом, який визначає напрями подальшого розвитку громади та базується на сценарному підході.

Для оцінки екологічного стану було використано SWOT-аналіз. Як зазначається у звіті стратегічної екологічної оцінки (СЕО), виявлені проблеми можуть проявлятися по-різному залежно від обраного сценарію розвитку.

##### **2.1.1. Оптимістичний сценарій: концепція екологічної модернізації**

Одним із головних пріоритетів оптимістичного сценарію є розвиток екологічного туризму [8]. Це обумовлено розташуванням громади в долині річки Псел та наявністю Регіонального ландшафтного парку «Гадяцький». Парк займає 120,0 гектарів у межах громади. Розбудова мережі екостежок та відповідної інфраструктури створює умови для розвитку екотуризму.

Якісні зміни передбачаються і в системі управління відходами. Оптимістичний сценарій пропонує розв'язання давньої проблеми сміттєзвалища в селі Хитці, яке експлуатується з 1988 року і накопичило вже понад 500 тис. м<sup>3</sup> ТПВ. Замість простого захоронення планується повна санація та рекультивация об'єкта, а також впровадження комплексної системи сортування, яка охопить майже все населення громади (на противагу базовим 63%).

Згідно з морфологічним аналізом, наведеним на сторінці 37 Звіту СЕО, відходи розглядаються як цінний ресурс: папір (8%), пластик (13%), скло (17%) та метали (2%) мають залучатися до вторинного обігу. Створення потужної

сортувальної лінії за кошти інвесторів дозволить не лише зменшити тиск на довкілля, а й створити нові робочі місця в галузі переробки.

При оптимістичному сценарію одним з пріоритетів є досягнення енергонезалежності через системне впровадження енергоефективних технологій. Зокрема модернізація електричних мереж та встановлення сонячних електростанцій, наприклад потужністю 50 КВт на станції підйому води у м. Гадяч, заміна обладнання в котельнях бюджетних установ та масштабна термомодернізація будівель. Це не лише економить бюджетні кошти, а й сприяє виконанню кліматичних зобов'язань України щодо скорочення викидів парникових газів.

### **2.1.2. Реалістичний сценарій: стратегія поступової екологізації**

Реалістичний сценарій є найбільш імовірним і базується на ідеї стабільного зростання соціально-економічних показників за умови відносної макроекономічної стабільності. В екологічному контексті цей сценарій орієнтований на розв'язання найбільш гострих проблем, забезпечуючи поступовий перехід до раціонального використання природних ресурсів.

У сфері водозабезпечення основним пріоритетом реалістичного сценарію є модернізація критично зношених мереж. З огляду на те, що рівень зносу водопроводів сягає 56,7%, а доступ до централізованої каналізації має лише 57% населення міста Гадяч, громада планує зосередити ресурси на найбільш аварійних ділянках. План заходів на 2026–2027 роки передбачає фінансування реконструкції водонапірних веж у селах Біленченківка та Писарівщина (по 1,3 млн грн на кожен об'єкт) та будівництво нових систем у Малих Будищах (3,5 млн грн). Це дозволить привести якість питної води у відповідність до державних стандартів ДСанПіН 2.2.4-171-10, хоча повне оновлення системи потребуватиме додаткових етапів у майбутньому.

Окремої уваги заслуговує відновлення малих річок Псел та Грунь, які потерпають від замулення та захаращення. Проєкт розчищення річки Грунь та відновлення «Холодного озера» вартістю 4,0 млн грн є прикладом соціально

значущого заходу, що дозволяє поєднати екологічну ревіталізацію водойм із розвитком рекреаційного простору громади.

У галузі поводження з відходами реалістичний сценарій передбачає поетапне вдосконалення муніципальної системи поводження з відходами, зменшення обсягів захоронення ТПВ та розвиток сортування. Планується кількісне зростання охоплення населення послугою збирання ТПВ, встановлення нових контейнерів для пластику та скла, а також спеціалізованих бункерів для великогабаритних відходів, покращення якості сортування. Також, передбачається придбання сучасної техніки, зокрема порталного сміттєвоза за 3,5 млн грн.

Питання енергоефективності за реалістичного сценарію акцентують увагу на об'єктах із найбільшим соціальним ефектом. Пріоритетним проектом є термомодернізація головного корпусу центральної лікарні вартістю 30,9 млн грн, що має скоротити тепловтрати на 30–50%. Також впроваджуються рішення з встановлення сонячних панелей на водозаборах, що гарантує безперебійну роботу критичної інфраструктури.

Сільськогосподарські угіддя громади займають понад 72% її території. Реалістичний сценарій передбачає розвиток органічного виробництва. Через високу розораність земель виникає ризик деградації ґрунтів, тому громада підтримує господарства, що вже впроваджують ощадливі технології, такі як «No-Till».

### **2.1.3. Песимістичний сценарій: екологічна деградація та соціальні ризики**

Песимістичний сценарій розвитку, який у Стратегії вважається малоімовірним. Він передбачає збереження тих негативних процесів, які вже зараз спостерігаються. У такому випадку екологічні проблеми поступово накопичуються і з часом дають негативний ефект.

Якщо не впроваджувати системні заходи з відновлення водних об'єктів, стан річок Псел і Грунь буде і далі погіршуватися. За даними звіту СЕО, русла поступово замулюються, активно розростається болотна рослинність, через що

річки втрачають здатність нормально відводити воду. У результаті деградують водні екосистеми. Додатково ситуацію ускладнює незадовільний стан очисних споруд: збільшується кількість неочищених стоків, що становить загрозу як для природи, так і для здоров'я людей. До цього додається ще й проблема зношених водопровідних мереж — через них погіршується якість питної води внаслідок вторинного забруднення.

В аграрній сфері песимістичний сценарій є, по суті, ігноруванням принципів сталого землекористування. Високий рівень розораності разом з інтенсивним вирощуванням технічних культур (соя, соняшник, кукурудза) призводить до виснаження ґрунтів. Вміст гумусу, який і так є низьким (близько 3,5%), продовжує зменшуватися, а ерозійні процеси посилюються. Крім того, використання добрив і пестицидів спричиняє хімічне забруднення ґрунтів і підземних вод.

Найбільш помітною ознакою цього сценарію є загострення проблеми з твердими побутовими відходами. Звалище у селі Хитці працює з перевантаженням, і, по факту, не має всіх технологічних елементів класичного полігону. Це спричиняє забруднення ґрунтових вод фільтратом, а повітря — метаном. Через недостатність потужностей системи переробки значна частина відходів, які могли б бути повторно використані, просто захоронюється.

## **2.2. Аналіз реалізації стратегічних цілей Гадяцької міської територіальної громади (2023-2027)**

### **2.2.1. Стратегічна ціль 1: Динаміка та бар'єри економічного поступу**

Перший напрям стратегічного розвитку зосереджується на формуванні комфортних умов для ведення бізнесу та більш активному використанні культурно-туристичного потенціалу території. Аналіз поточної ситуації показує, що поряд із позитивними зрушеннями на інституційному рівні існують і певні об'єктивні труднощі, які впливають на досягнення запланованих показників.

Попри певні досягнення в організації управління, питання розвитку підприємництва залишається непротим. Заплановане Стратегією незначне зростання кількості фізичних осіб-підприємців (з 645 до 650) відбувається в

умовах складної економічної ситуації. Війна та пов'язані з нею мобілізаційні процеси суттєво впливають на ринок праці й загальну ділову активність.

Окреме місце в економічному блоці посідає екологізація аграрного сектору. Сільськогосподарські угіддя займають 72,6% площі громади (понад 14,8 тис. га), а рівень розораності перевищує 60%. Тому, впровадження органічного землеробства є вкрай необхідним. План заходів на період 2026–2027 років передбачає участь фермерів в грантових програмах та обласних проектах підтримки.

Більшість проектів, пов'язаних із розробкою туристичних маршрутів та облаштуванням музейних просторів (наприклад, етнографічного дворика), на поточному етапі обмежені розробкою проектно-кошторисної документації. Для переходу до фази практичної реалізації необхідно залучення значних ресурсів, що дозволить перетворити природні переваги громади на реальний економічний актив. Таким чином, економічний блок Стратегії вимагає подальшої фокусованої роботи над переходом від паперового планування до інфраструктурного втілення.

### **2.2.2. Стратегічна ціль 2: Покращення якості життя, створення комфортного середовища та забезпечення добробуту**

Друга стратегічна ціль є найбільш багатогранною, оскільки вона поєднує в собі розвиток медицини, системи соціального захисту, освіти, житлово-комунального господарства та впровадження цифрових технологій. Якщо розглядати сферу освіти (оперативна ціль 2.3), то тут ведеться активна робота над формуванням екологічної свідомості у молоді. Хоча в самій Стратегії немає прямих кількісних індикаторів для цього напрямку, він є принципово важливим для реалізації загальних планів громади. Зокрема, на базі «Гадяцького центру професійного розвитку педагогічних працівників» стабільно проходить перший етап обласного конкурсу «Земля – наш спільний дім», де змагаються колективи екологічної просвіти. До цього процесу залучені екобригади зі шкіл не лише Гадяцької громади, а й сусідніх територій.

У плані охорони здоров'я (оперативна ціль 2.1) простежується поступова модернізація бази установ. План на 2026–2027 роки передбачає створення Центру

ментального здоров'я. Для цього планують капітально відремонтувати частину приміщень поліклініки Гадяцької центральної лікарні, виділивши на це 2,1 млн грн у 2026 році. Даний проєкт критично необхідний сьогодні, оскільки війна значно збільшила кількість людей, яким потрібна професійна психологічна допомога: це ветерани, переселенці, родини загиблих воїнів.

З погляду екології найбільш складною ділянкою залишається оперативна ціль 2.4, що стосується розвитку ЖКГ. У планах на 2026–2027 роки прописано багато важливих ініціатив, але їхнє втілення гальмується факторами, типовими для більшості громад України: це і брак фінансування, і бюрократична тяганина, і складні тендерні процедури.

Стосовно водопостачання та відведення стоків (завдання 2.4.1): спочатку Стратегія ставила планку оновити 1,5 км мереж до 2025 року та 2,5 км до 2027-го. На практиці громада зараз фокусується на «точковому» ремонті найбільш критичних об'єктів. Зокрема, це реконструкція водонапірних веж у Біленченківці та Писарівщині (по 1,3 млн грн на кожну), а також будівництво водогону в селі Малі Будища вартістю 3,5 млн грн. Проте, якщо врахувати, що загальний знос мереж у громаді становить 56,7%, такі заходи лише частково вирішують проблему. Ситуація потребує масштабних вкладень та часу. Особливо серйозним викликом є відсутність каналізації в селах, через що існує реальний ризик забруднення підземних вод стічними водами.

У сфері енергоефективності (завдання 3.1.2) варто виділити проєкт термомодернізації лікарні. На капітальний ремонт головного корпусу планують витратити 30,9 млн грн, що має дати змогу утримувати тепло краще на 30–50%. Ще один цікавий приклад — монтаж сонячної станції на станції II підйому води за 2,6 млн грн. Це крок до енергонезалежності та зменшення шкідливих викидів у повітря. Однак більшість цих проєктів зараз знаходяться або на етапі паперів, або лише на старті робіт, тому оцінити їхню реальну ефективність можна буде не раніше 2027 року.

### **2.2.3. Стратегічна ціль 3: Ефективне управління просторовим розвитком, енергоефективна та безпечна інфраструктура**

Саме третя стратегічна ціль має найчіткіший екологічний вектор. Оперативна ціль 3.3, яка стосується чистоти довкілля, та завдання 3.3.1 щодо реформи системи управління відходами, є ключовими для виживання екосистеми громади.

Ситуація з побутовим сміттям на сьогодні залишається критичною. Як зазначалося у звіті СЕО, звалище в селі Хитці, що працює ще з 1988 року, накопичило гігантські обсяги — понад 500 тис. м<sup>3</sup> відходів. Воно давно перевантажене і не вписується в жодні екологічні норми. У планах на 2026–2027 роки є покупка порталного сміттевоза за 3,5 млн грн та нових контейнерів-бункерів за 0,5 млн грн [9]. Звісно, це допоможе краще вивозити габаритне сміття і налагодити логістику, але це не вирішує корінь проблеми — відсутність сучасного полігону чи заводу з переробки. Питання рекультивації старої «гори» сміття та будівництва сортувальної лінії (яку планували ще на 2023 рік за 3,0 млн грн) досі висять у повітрі.

Щодо роздільного збору, то в місті він охоплює 63% мешканців, але в селах ситуація набагато гірша. У багатьох населених пунктах, як-от Осняги, Степаненки чи Писарівщина, системи збору ТПВ взагалі немає. Це призводить до появи стихійних смітників, які отруюють ґрунт і підземні води, що згодом потрапляють у колодязі.

Завдання 3.3.2 передбачає реальні кроки для оздоровлення водойм. Проект із розчищення річки Грунь та Холодного озера (бюджет 4,0 млн грн) є дуже важливим для громади. Також потребує завершення процес паспортизації водних об'єктів.

Що стосується збереження довкілля (завдання 3.3.3), то тут акцент робиться на озелененні та розвитку заповідних зон. Добре, що школярі з екобригад садять дерева, але громаді не вистачає системного підходу. Лісистість території складає лише 9,95%, що дуже мало. Регіональний ландшафтний парк «Гадяцький»

потребує власної серйозної програми розвитку. Хоча вона й передбачена на 2024–2028 роки, реальних масштабних зрушень поки що небагато.

### **2.3. Основні екологічні проблеми Гадяцької міської територіальної громади**

Аналіз Стратегії розвитку, показує, що в громаді накопився цілий комплекс проблем. Найгострішою серед них залишається ситуація у сфері поводження з твердими побутовими відходами [10].

Основною проблемою є міське звалище, яке знаходиться приблизно за 7 км від м. Гадяч, поблизу села Хитці. Його експлуатація триває з 1988 року, і за цей час там накопичено понад 500 тис. м<sup>3</sup> відходів. У деяких місцях висота смітєвих мас досягає близько 4 метрів. Попри це, об'єкт і далі активно використовується — щороку сюди вивозять орієнтовно 20 тис. м<sup>3</sup> побутових відходів.

Звалище не забезпечене належними інженерними системами не відповідає сучасним санітарним вимогам. Через відсутність систем збору та очищення фільтрату шкідливі речовини з відходів потрапляють у ґрунтові води. Крім того, звалище постійно виділяє метан і вуглекислий газ, що погіршує якість повітря.

Також, у м. Гадяч не вистачає контейнерів, а частина з них перебуває в незадовільному технічному стані. Це негативно позначається на санітарному стані території та створює додаткові незручності для мешканців.

Хоча звіти кажуть, що 63% мешканців міста охоплені роздільним збором сміття, на практиці ця система працює слабо. На все місто встановлено лише два десятки сіток для пластику та менше десяти для скла. Цього замало, щоб у людей виробилася стійка звичка сортувати відходи. Пунктів прийому вторсировини майже немає, а механізм збору великих габаритів чи будівельного сміття взагалі не налагоджений.

Дуже цікавими є результати дослідження морфології сміття, проведеного за підтримки GIZ. Виявилось, що до 40% того, що ми викидаємо, — це цінна сировина: пластик (13%), скло (17%), папір (8%) та метал (2%). Усе це могло б приносити гроші та повторно використовуватись. Однак через відсутність

сортувальних ліній та налагодженого ринку збуту ці ресурси просто гниють на звалищі, збільшуючи його площу та отруюючи довкілля.

За оцінками екологів, стан Псла наразі ще можна назвати «задовільним», але деградаційні процеси вже йдуть на повну силу. У воді постійно знаходять забагато важких металів: кобальту, міді, цинку, хрому, свинцю та інших. Те, що вміст деяких металів у самій воді іноді падає, не повинно вводити в оману — вони просто осідають у донних відкладеннях або накопичуються в організмах риб та молюсків.

Величезні площі річкового фонду замулилися і заросли очеретом та кущами, через що річки втрачають свою природну цінність. Швидкість течії занадто мала, тому русло не може самоочищуватися. Це б'є по річковій фауні: наприклад, різко зменшилася кількість молюска дрейсени, який є природним фільтром води.

Забезпечення людей чистою водою — одна з найболючіших точок громади. Водопровідні мережі (загальна довжина 64 км) зношені на 56,7%. Це дуже високий показник, який веде до постійних аварій та величезних втрат води. У Гадячі централізованою водою забезпечені майже всі (99,6%), а от у селах ситуація набагато гірша — у середньому 50-60%, а подекуди водогонів взагалі немає.

З каналізацією справи ще складніші. Централізованим водовідведенням користується лише 57% мешканців міста (переважно жителі багатоповерхівок). Із 21,9 км каналізаційних труб більшість у жахливому стані: зношеність магістральних колекторів складає 53,8%, а внутрішньоквартальних мереж — понад 82%. Приватний сектор взагалі не підключений до системи. Люди використовують вигрібні ями, звідки нечистоти можуть просочуватися в ґрунт, отруюючи підземні води.

Міські очисні споруди працюють уже 40 років. Хоча вони розраховані на 4,20 тис. м<sup>3</sup>/добу, а фактично приймають до 1,00 тис. м<sup>3</sup>, їхня ефективність низька. Об'єкти потребують термінової модернізації, бо зараз вони лише частково очищують стоки перед скиданням у Псел. У селах громади централізованої каналізації немає як явища.

Велику небезпеку для водойм становить змив бруду з міських вулиць. Разом із дощовою водою в річки потрапляють нафтопродукти, важкі метали та азотні сполуки. У Гадячі є близько 12 км зливової каналізації, але системи очищення для неї немає.

У громаді працює низка підприємств, які забруднюють повітря. Серед найбільших — «Нафтогазсервіс», «Нафтогазмонтаж», вентиляторний завод «Горизонт», завод ЗБВ та елеватор. Також свій внесок роблять АЗС та агропідприємства.

Основну частину шкідливих викидів в атмосферу складають пил органічний і неорганічний, чадний газ та діоксид азоту. Також серйозну небезпеку для атмосферного повітря у громаді становлять автомобілі — на них припадає понад 75% усіх викидів.

Найбрудніше повітря там, де найбільший трафік: на вулицях Лохвицькій, Полтавській, Першотравневій та Героїв Майдану. У часи пік біля доріг концентрація шкідливих газів може перевищувати всі допустимі норми.

Загалом фонові концентрації пилу та газів у громаді поки що невеликі (на рівні 0,08–0,1 від дозволеної норми). Але ситуація постійно змінюється залежно від погоди чи графіку роботи підприємств.

Землі Гадяцької громади експлуатуються в сільському господарстві надзвичайно інтенсивно. Сільськогосподарські угіддя охоплюють 72,6% всієї території (це 14 843,02 га). При цьому показник розораності сягає 60,1% від загальної площі громади, що значно перевищує будь-які екологічні норми. Такий дисбаланс між ріллею, пасовищами та лісами руйнує стійкість ландшафту та заважає природі самовідновлюватися.

Хоча місцеві ґрунти — це переважно багаті чорноземи (вміст гумусу в яких доходить до 3,5%), через постійне навантаження їхня якість падає. Головна біда — дегуміфікація, тобто поступове вимивання гумусу. Серед основних причин занепаду земель можна виділити:

- надмірне переорювання, зокрема на схилах;
- ігнорування наукових правил сівозміни;

- використання занадто важких тракторів та комбайнів, що буквально «закатують» землю;
- дефіцит органічних добрив;
- засилля технічних культур (особливо соняшнику), які витягують із землі всі соки.

Через те, що майже все розпахано, від 21% до 30% угідь громади страждають від ерозії або перебувають у зоні ризику. Наше національне багатство — чорноземи — просто розвіюються вітром або змиваються дощами. В області водна ерозія пошкодила 17,1% земель, а вітрова — 17,6%. Найгірша ситуація на схилах, де плуг взагалі не мав би з'являтися.

На території громади заповідними є Регіональний ландшафтний парк «Гадяцький» (його частина в межах громади — 120 га), пара ботанічних пам'яток «Дуб черешчатий» та невеликі зелені зони. Загалом під охороною перебуває 2308,75 га (11,3% території). Проте загальний рівень заповідання в області (4,96%) нижчий за середній по Україні (6,05%) і суттєво відстає від європейських стандартів (12–15%). Це означає, що місцевій владі потрібно активніше шукати та реєструвати нові цінні природні ділянки для розширення заповідної мережі.

Також великої шкоди завдають браконьєри та завезення чужорідних видів, які витісняють місцеві. Ліси займають лише 9,95% території громади. Потрібно терміново висаджувати лісосмуги, особливо вздовж річок та на ярах, де земля найбільше сиплеться.

Більшість шкіл, лікарень та садочків у громаді «гріють небо». Через погану теплоізоляцію бюджет витрачає величезні гроші на опалення, а в повітря викидається зайвий вуглекислий газ. Стан тепломереж теж критичний — значна частина тепла втрачається ще по дорозі до будівель.

Метеорологи фіксують, що з 2011 року середньорічна температура в області не падала нижче 9,0°C, що вище за норму.

#### **2.4. Зобов'язання та заходи в сфері охорони довкілля й заплановані наслідки**

### **2.4.1. Екологічні пріоритети в стратегічному плануванні громади**

Стратегія розвитку Гадяцької громади на 2023–2027 роки формувалася з урахуванням положень Закону України «Про стратегічну екологічну оцінку». Документ передбачає низку природоохоронних заходів і орієнтирів, які спираються на державні та міжнародні зобов'язання у сфері охорони довкілля. Водночас сам по собі перелік таких заходів ще не гарантує їх ефективної реалізації. Більш показовим є те, наскільки ці положення можуть бути втілені на практиці з урахуванням наявних ресурсів громади.

В основі Стратегії лежить солідна нормативна база. На міжнародній арені орієнтиром є Протокол про СЕО до Конвенції Еспо, який Україна ратифікувала у 2015 році, та Директива 2001/42/ЄС. Останній документ є обов'язковим для імплементації в межах нашої угоди про асоціацію з Євросоюзом.

Аналіз у звіті СЕО показав, що цілі Гадяцької громади, особливо щодо ЖКГ (2.4) та чистого довкілля (3.3), мають найвищий рівень відповідності («+++») державним пріоритетам.

Окрему роль відіграє 19-та стаття Закону «Про охорону навколишнього природного середовища». Вона чітко визначає, що саме має робити міська влада: втілювати екологічні рішення, координувати роботу підприємств, розробляти місцеві екопрограми, займатися відходами, наповнювати екологічні фонди та, що не менш важливо, займатися освітою та інформуванням людей про стан довкілля.

### **2.4.2. Природоохоронні заходи в межах стратегічних цілей**

Перша ціль (економічний розвиток громади) має два чіткі «зелені» напрями. По-перше, це підтримка органічного фермерства (завдання 1.1.1). Оскільки майже 73% нашої землі — це сільгоспугіддя, а розораність перевищує 60%, ми просто зобов'язані впроваджувати стале землеробство, щоб не втратити родючі ґрунти. Громада планує допомагати фермерам отримувати державні гранти та брати участь у програмах підтримки АПК.

По-друге, розвиток внутрішнього туризму (завдання 1.2.1) передбачає ставку на «зелений» туризм. Це не лише популяризація відпочинку на природі, а й

збереження ландшафтів та виховання в людей дбайливого ставлення до навколишнього світу.

Для виконання другої цілі найважливішим є розвиток інфраструктури (оперативна ціль 2.4). Завдання щодо водопостачання та каналізації (2.4.1) включають:

- вчасний ремонт мереж та споруд;
- забезпечення сіл якісною водою;
- оновлення насосних станцій та очисних систем.

Конкретика в цифрах: 6,0 млн грн заплановано на ремонт колектора на вул. Полтавській у Гадячі, ще 2,5 млн грн — на насосну станцію. У селах Біленченківка та Писарівщина реконструюють водонапірні вежі (по 1,3 млн кожна), а в Малих Будищах збудують новий водогін за 3,5 млн грн. Також у планах — закупівля техніки для «Комунсервісу» (екскаватор за 3,5 млн грн) та оновлення парків і кладовищ.

Третя ціль є найбільш «екологічною». Вона охоплює три великі блоки:

1. Планування території та енергія (3.1): Сюди входить оновлення генпланів та контроль за використанням земель. Великий акцент зроблено на енергозбереженні: наприклад, термомодернізація лікарні за 30,9 млн грн має скоротити втрати тепла вдвічі. Також на водоканалі планують поставити сонячну електростанцію (2,6 млн грн).

2. Чисте довкілля (3.3): Це ключовий блок. Тут і купівля сміттєвоза (3,5 млн грн), і запуск сортувальної лінії за 3,0 млн грн. Мета — не просто вивозити сміття, а максимально використовувати його як вторсировину.

3. Вода та заповідні зони: Масштабний проєкт за 4,0 млн грн — це розчищення річки Грунь та Холодного озера з облаштуванням зони відпочинку. Крім того, запланована інвентаризація всіх водних об'єктів та реконструкція парку в Біленченківці (3,0 млн грн).

### **2.4.3. Прогнозовані екологічні наслідки реалізації заходів**

Реалізація запланованих у Стратегії заходів має поступово привести до відчутного покращення екологічної ситуації в громаді. Як показує аналіз СЕО, ці зміни не відбудуться миттєво — вони розгортатимуться поетапно і охоплюватимуть основні складові довкілля.

Для Гадяцької громади одним з пріоритетів екологічної політики залишається покращення якості атмосферного повітря, що пов'язано насамперед із технічним станом об'єктів енергетичної інфраструктури. У цьому напрямку особлива увага приділяється модернізації котелень у в школах і медичних установах. Оновлення обладнання розглядається як спосіб зменшення витрат на енергоносії і як реальний спосіб зниження обсягів викидів забруднюючих речовин.

Важливим напрямком є впровадження відновлюваних джерел енергії. Так, використання сонячної електростанції для забезпечення потреб місцевого водоканалу дасть змогу частково скоротити споживання електроенергії та природного газу і зменшити викиди вуглекислого газу.

Також, важливим напрямком є озеленення територій, насамперед розвиток насаджень уздовж основних транспортних магістралей. Висадження дерев і зелених насаджень сприяє покращенню якості повітря та частково компенсує негативний вплив автотранспорту на житлову забудову.

Водні ресурси. У короткостроковому періоді ремонт насосного обладнання та оновлення очисних споруд покращать якість очищення стічних вод, що зменшить навантаження на річку Псел. Заміна зношених ділянок водопровідних мереж дозволить скоротити втрати води.

Наступним кроком у покращенні стану водних ресурсів регіону є розчищення русла річки Грунь та Холодного озера. Це допоможе покращити їхній екологічний стан і відновити нормальний водообіг. Крім того, такі заходи можуть створити кращі умови для відпочинку населення та розвитку рекреації.

У середньостроковій перспективі (10–15 років) вагомим значення набуде налагодження системного моніторингу стану водних об'єктів, передусім підземних вод, які залишаються основним джерелом водопостачання. Йдеться не

лише про регулярні спостереження, а й про проведення їх паспортизації із фіксацією якісних і кількісних показників. Такий підхід дасть змогу своєчасно виявляти негативні зміни, зокрема ознаки забруднення чи виснаження ресурсів, і відповідно реагувати на них ще на початкових стадіях, не допускаючи загострення ситуації в майбутньому.

Щодо земельних ресурсів та відходів, то розвиток органічного землеробства в середньостроковій перспективі знизить хімічне забруднення ґрунтів та допоможе відновити їхню природну родючість. Ліквідація несанкціонованих сміттєзвалищ дозволить звільнити землі від техногенного впливу. Оновлення парку комунальної техніки зробить збір сміття, особливо в селах, ефективнішим. З вводом в експлуатацію сортувальної лінії, обсяги відходів на звалищі в Хитцях мають скоротитися на 30–40% за рахунок вилучення паперу, скла та пластику. Це дозволить продлити період експлуатації звалища та зменшить його шкідливий вплив, а формування екологічної культури населення стане основою для переходу до циркуляційної економіки.

У Звіт SEO [1] зазначена ймовірність тимчасових негативних наслідків. Зазвичай такі впливи виникають під час будівельних робіт, наприклад ремонту доріг або облаштування сортувального майданчика. У цей період може збільшуватися рівень шуму та запиленості через роботу техніки.

Щоб зменшити можливий негативний вплив, особливо на заповідні території, такі проєкти проходять обов'язкову оцінку впливу на довкілля (ОВД).

Математичним підтвердженням ефективності цих планів є кількісна оцінка соціальних ризиків. Розрахунки фахівців (звіт SEO) показують, що без впровадження Стратегії ризик для здоров'я мешканців залишається на «умовно прийнятному» рівні (0,0009140 одиниць). Однак після реалізації всіх запланованих природоохоронних кроків цей показник падає до 0,00000798 одиниць, що відповідає категорії «прийнятний». Таким чином, Стратегія є не просто планом розвитку інфраструктури, а дієвим інструментом для реального зменшення негативного тиску на здоров'я населення громади.

Для контролю результатів реалізації Стратегії передбачено впровадження багаторівневої системи моніторингу її впливу на довкілля. Головну роль у цьому процесі відіграє щорічне звітування про виконання запланованих заходів і досягнення визначених цілей. Оцінка результатів базується на системі показників, які дозволяють відстежувати зміни в динаміці.

Важливою частиною моніторингу є інструментальний та лабораторний контроль. Для цього щонайменше двічі на рік залучаються спеціалізовані акредитовані установи, які проводять вимірювання і дають оцінку стану повітря, ґрунтів, питної води та поверхневих водойм.

Важливою складовою моніторингу є й участь громадскості. Регулярні опитування та зустрічі з жителями дають можливість отримати зворотний зв'язок та швидше реагувати на проблеми, коригувати рішення.

## **2.5. Інтеграція принципів сталого розвитку в місцеву політику**

Реалізація екологічної складової Стратегії Гадяцької громади передбачає багаторівневий моніторинг. Важливою складовою є публічність. Щороку готується детальний звіт, який публікується на сайті міськради та обговорюється на засіданнях профільних депутатських комісій. Завдяки цьому мешканці можуть бачити реальний стан справ, а не лише офіційні заяви.

Одним актуальних завдань модернізації системи екологічного моніторингу є розширення використання інструментально-лабораторних методів. У громаді для цього залучаються акредитовані лабораторії, які проводять вимірювання в санітарно-захисних зонах підприємств і на найбільш проблемних ділянках річок. Це дозволяє отримувати конкретні дані, які можна використовувати для виявлення порушень і планування природоохоронних заходів.

Разом із технічним контролем застосовується і соціальний моніторинг. Спілкування з мешканцями, особливо тими, хто проживає поблизу потенційно небезпечних об'єктів, допомагають швидше дізнаватися про проблеми. Наприклад появу сторонніх запахів або зміну стану водойм. Це дає змогу місцевій владі швидше реагувати і за потреби коригувати свої рішення.

Основним механізмом, який допоміг вписати екологію в плани громади, стала стратегічна екологічна оцінка (СЕО). Це вимога нашого закону від 2018 року, який, до речі, копіює європейську Директиву 2001/42/ЄС. Мета проста: зробити так, щоб при розробці будь-яких планів екологічні фактори були на першому місці заради того самого збалансованого розвитку. Завдяки СЕО вдалося не тільки побачити можливі загрози, а й прорахувати реальну вигоду в цифрах. Наприклад, після впровадження всіх заходів ризик для здоров'я людей має впасти з «умовно прийняттого» (0,0009140) до нормального «прийняттого» рівня (0,00000798).

Принцип екологічної сталості простежується в усіх стратегічних цілях громади, однак найбільш чітко він проявляється у напрямі 3.3 «Забезпечення чистого навколишнього середовища». Саме в межах цього пункту зосереджено конкретні заходи, спрямовані на покращення стану довкілля та зниження антропогенного навантаження. Це можна проілюструвати такими практичними прикладами.

Побутові відходи: заплановано купити порталний сміттевоз за 3,5 млн грн та спеціальні контейнери-бункери за 0,5 млн грн для великогабаритних відходів. Також хочуть збудувати сортувальний майданчик із лінією за 3 млн грн. Все це робиться для того, щоб менше сміття просто гнило на полігонах і громада поступово переходила до економіки замкненого циклу.

Водне господарство: на розчищення річки Грунь та Холодного озера планують витратити 4 млн грн, щоб там можна було нормально відпочивати. Також заклали гроші (33 тис. грн) на паспортизацію водойм для моніторингу. Окремо йде модернізація водонапірних веж у селах (Біленченківка, Писарівщина) та будівництво нового водогону в Малих Будищах (3,5 млн грн). Це пряме виконання 6-ї Цілі сталого розвитку про чисту воду.

Енергозбереження: найдорожчий проєкт — капремонт міської лікарні (термомодернізація) за 30,9 млн грн, що допоможе втрачати на 30–50% менше тепла. А на станції підйому води хочуть поставити сонячну електростанцію на 50

кВт (2,6 млн грн). Це вже реальний крок до 7-ї Цілі про доступну та чисту енергію.

Всі ці заходи чітко показують, що громада намагається не просто латати дірки, а розвиватися цивілізовано і з думкою про екологію.

Важливою складовою соціальної сталості є залучення мешканців до прийняття рішень. Для цього проводили онлайн-опитування, у якому взяли участь близько трьохсот мешканців та представників бізнесу. Також жителі могли подавати свої ідеї та пропозиції під час обговорення екологічних звітів (СЕО). Інформація про такі обговорення публікувалася на сайті міської ради та в місцевій пресі. Те, що від структурних підрозділів надійшло понад двадцять проєктних ідей для плану на 2026–2027 роки, підтверджує: механізм залучення різних сторін до планування дійсно працює.

Економічний блок Стратегії тісно пов'язаний з екологічною складовою. Оскільки сільськогосподарські угіддя займають понад 70% території громади, а рівень розораності земель дуже високий, ставка на органічне землеробство є життєво необхідною. Громада планує допомагати фермерам входити в державні та обласні програми підтримки, щоб зменшити використання хімікатів. Це класичний приклад сталого розвитку: ми розвиваємо бізнес сьогодні так, щоб не залишити після себе виснажену пустелю майбутнім поколінням.

Розвиток туризму також розглядається як екологічно орієнтована галузь економіки. Пріоритетом є внутрішній та «зелений» туризм, який базується на історичній спадщині регіону. Серед ключових проєктів варто виділити створення маршруту «На видиноколі історії» вартістю 600 тис. грн та масштабне будівництво комплексу «Козацький край» на місці підписання Гадяцького договору, на що закладено 3 млн грн.

Разом із тим, існує низка факторів, які можуть суттєво уповільнити реалізацію запланованих напрямів розвитку громади. Передусім це фінансові обмеження, унаслідок чого громада змушена значною мірою покладатися на державне співфінансування та залучення міжнародної технічної допомоги.

Одним із важливих питань залишається демографічна ситуація. За прогнозами, до 2027 року кількість населення може зменшитися приблизно до 25,5 тис. осіб. Це впливатиме на загальний розвиток громади.

Ще однією проблемою є невисока громадська активність. Частина мешканців недостатньо залучається до місцевих ініціатив і процесів ухвалення рішень, через що реалізація окремих заходів може ускладнюватися.

## **Висновки до розділу 2**

Аналіз документів Гадяцької громади свідчить про те, що вона намагається системно рухатися в напрямі сталого розвитку. Це видно як у узгодженні місцевих пріоритетів із державними, так і в створенні конкретних інструментів управління, наприклад, Інвестиційної ради, а також у проведенні екологічних оцінок. Реалізовані й заплановані проекти — термомодернізація лікарні (30,9 млн грн), розвиток сонячної енергетики (2,6 млн грн), роботи з очищення річок (близько 4 млн грн) — показують, що мова йде не лише про плани, а про реальні кроки.

## РОЗДІЛ 3

### ГАДЯЦЬКА ГРОМАДА ЯК ЧАСТИНА ПОЛТАВСЬКОЇ ОБЛАСТІ

#### 3.1. Екологічні проблеми громади в регіональному контексті

Проблеми довкілля в Гадяцькій громаді є характерними для Полтавщини загалом, проте вони мають певні специфічні риси, що потребують уваги.

Проблема твердих побутових відходів є однією з найгостріших для всієї області. Станом на початок 2022 року на Полтавщині налічувалося 537 сміттєзвалищ, і приблизно 200 із них не відповідають екологічним вимогам. Така ситуація спостерігається і в Гадяцькій громаді. Зокрема, звалище у селі Хитці, яке використовується для її обслуговування, також має певні екологічні проблеми та потребує покращення. Звалище знаходиться в експлуатації з 1988 року і за тривалий час фактично вичерпав свій ресурс. Там накопичено понад 500000м<sup>3</sup> відходів. Це свідчить про його суттєве перевантаження. У такому стані звалище становить серйозну екологічну загрозу і потребує повноцінної рекультивациі та санації.

Очевидно, що реалізація таких робіт потребує значних фінансових ресурсів, які місцева громада самостійно забезпечити не може. Тому вирішення цієї проблеми напряму залежить від залучення зовнішнього фінансування. Найбільш реалістичним варіантом є включення Хитцівського полігону до державних або обласних програм, спрямованих на оптимізацію системи поводження з відходами та ліквідацію екологічно небезпечних об'єктів.

Якість води в річках Псел та Грунь викликає серйозні побоювання. Аналітичні дані свідчать про перевищення норм вмісту важких металів у річці Псел. Оскільки джерела цього забруднення часто знаходяться вище за течією за межами Гадяцької ТГ, вирішити питання можна лише через басейновий принцип управління водними ресурсами. Громада в цій ситуації опиняється в подвійній ролі: вона є і потерпілою стороною від зовнішнього забруднення, і потенційним джерелом викидів. Тому її активна участь у басейновому управлінні, передбаченому обласною Стратегією, є обов'язковою.

Для Полтавської області характерний надзвичайно високий рівень розораності земель — у середньому 63,6%. У Гадяцькій громаді цей показник становить 60,1%, що також є дуже високим значенням. Така інтенсивна експлуатація ґрунтів призводить до вимивання гумусу, водної та вітрової ерозії, а також збіднення природних ландшафтів.

Зупинити ці негативні процеси можна лише через впровадження ґрунтозахисних технологій, висадку лісосмуг та консервацію земель, що втратили родючість. Оскільки аграрний сектор є основою економіки громади, вона виступає головним майданчиком для реалізації цих природоохоронних заходів як на місцевому, так і на регіональному рівнях.

### **3.2. Результати SWOT-аналізу екологічних аспектів Гадяцької громади та Полтавської області**

SWOT-аналіз є базовим методом аналізу документів стратегічного планування, який дає змогу чітко розмежувати внутрішні чинники впливу (сильні та слабкі сторони) та зовнішні обставини (можливості й загрози). Порівняння результатів такого аналізу для Гадяцької територіальної громади та Полтавської області дозволяє побачити, як локальні особливості пов'язані з регіональними аспектами.

Для Гадяцької ТГ SWOT-аналіз був виконаний під час розробки Стратегії розвитку громади на період 2023–2027 роки. На рівні Полтавської області аналіз проводився в межах підготовки Стратегії регіонального розвитку до 2027 року. Тут масштаб був значно ширшим: враховувалися макроекономічні показники, галузеві розрізи та зв'язки з іншими областями. В таблицях 2-6 наведено аналіз слабких і сильних сторін плану розвитку.

Таблиця 2

#### **Порівняльний аналіз сильних сторін в екологічному контексті**

Гадяцька громада	Полтавська область	Різниця / Взаємозв'язок
Природно-ресурсний потенціал	Природно-ресурсний потенціал	Ієрархічна доповнюваність: Громада є складовою обласного потенціалу. Її локальні ресурси

		(родючі ґрунти, ліси) формують загальнообласний аграрний та лісогосподарський потенціал.
Сприятливі кліматичні умови	Потужна ресурсна база (60,5% видобутку газового конденсату, 43,4% газу природного в Україні)	Масштаб: Громада володіє <i>типовими</i> для регіону кліматичними умовами, тоді як область — <i>унікальними</i> мінеральними ресурсами загальнодержавного значення.
Наявність родючих ґрунтів (чорноземи з вмістом гумусу до 3,5%)	Наявність високопродуктивних сільськогосподарських земель (чорноземи займають 90% площі орних земель)	Якісна відповідність: Ґрунти громади є частиною високопродуктивного ґрунтового покриву області, що підтверджується відповідністю вмісту гумусу зональним показникам Лісостепу (3,19%).
Багата історико-культурна спадщина	Розвинутий агропромисловий комплекс, у тому числі органічне виробництво	Синергія: Історико-культурна спадщина громади (Олена Пчілка, Леся Українка, Гадяцький договір) доповнює обласні туристичні бренди (Великі Сорочинці, Опішня).
Об'єкти природно-заповідного фонду	Об'єкти природно-заповідного фонду	Ключова відмінність: Громада має <i>якісно вищий</i> рівень заповідності, ніж область, що робить її «зеленим ядром» регіону.
Землі ПЗФ та природоохоронного призначення — 2 308,75 га (11,3% території)	Природно-заповідний фонд — 142,8 тис. га (4,97% території)	Перевага громади: Відсоток заповідності в громаді є в 2,3 рази вищим за середньообласний показник (11,3% проти 4,97%).
Регіональний ландшафтний парк «Гадяцький» (в межах громади — 120,0 га)	Наявність 2 національних природних парків, 20 заказників загальнодержавного значення	Взаємодоповнення: РЛП «Гадяцький» є об'єктом обласного підпорядкування, що забезпечує спільну відповідальність громади та області за його збереження. Він також є об'єктом Смарагдової мережі (UA0000185).
Дві пам'ятки природи ботанічні «Дуб черешчатий» (0,05 га та 0,02 га)	Розгалужена мережа ПЗФ місцевого значення (366 об'єктів)	Типовість: Пам'ятки природи в громаді є частиною загальнообласної мережі охоронюваних об'єктів.
Водні ресурси	Водні ресурси	Басейнова єдність: Громада розташована в басейні річки Псел

		— однієї з основних водних артерій області. Через це вона має спільні з іншими територіями проблеми, пов'язані зі станом водних ресурсів.
Річки Псел та Грунь як основні водні артерії	Наявність 1 великої річки (Дніпро), 4 середніх річок (Сула, Псел, Ворскла, Оріль) та 1771 малої річки	Ієрархічність: Громада опікується станом малих річок (Грунь) та частини середньої річки (Псел), які є притоками Дніпра — головної водної артерії області.
Рекреаційний потенціал	Рекреаційний потенціал	Взаємодоповнення: Локальні рекреаційні об'єкти громади можуть бути інтегровані в обласні туристичні маршрути.
Наявність об'єктів природно-рекреаційного потенціалу, лісових масивів	Наявність мережі лікувальних та санаторно-курортних закладів, в тому числі національного рівня	Диверсифікація: Громада пропонує <i>екологічний та історико-культурний</i> туризм, тоді як область — <i>лікувально-оздоровчий</i> (Миргород) та <i>етнографічний</i> (Опішня).

Таблиця 3

## Порівняльний аналіз слабких сторін в екологічному контексті

Гадяцька громада	Полтавська область	Різниця / Взаємозв'язок
Поводження з відходами	Поводження з відходами	Спільна проблема: Проблема відходів є однаково гострою для обох рівнів, але масштаби та причини різняться.
Застаріла система управління ТПВ	Наявність 537 сміттєзвалищ, з яких 200 не відповідають нормам екобезпеки	Громада як частка області: Гадяцьке звалище є одним із 200 небезпечних об'єктів області.
Сміттєзвалище в с. Хитці експлуатується з 1988 року, накопичено понад 500 тис. м <sup>3</sup> відходів	Проблема зберігання непридатних до використання пестицидів (близько 160 тонн)	Специфіка: У громаді відсутня проблема застарілих пестицидів (на відміну від Гребінківського, Лохвицького, Пирятинського районів), що є її відносною перевагою.
Недостатній рівень охоплення сільського	Найбільші забруднювачі — ПрАТ «Полтавський ГЗК»	Масштаб: Проблема громади — <i>побутові</i> відходи, проблема області — <i>промислові</i> відходи

населення централізованим збором ТПВ	(2,526 млрд т відходів) та ПАТ «Кременчуцький сталеливарний завод»	гігантських обсягів (мільярди тонн).
Низький рівень утилізації ресурсоцінних фракцій (папір, пластик, скло, метали — до 40% відходів)	Відсутність комплексного підходу до видалення побутових відходів	Однотипність: Проблема низького рівня переробки відходів є спільною для всієї області через відсутність регіональної інфраструктури переробки.
Водні ресурси	Водні ресурси	Басейнова залежність: Стан водних ресурсів громади залежить від обласних тенденцій і, своєю чергою, впливає на них.
Високий рівень зношеності мережі водопостачання (56,7%)	Зношеність водопровідних мереж та очисних споруд (понад 1 тис. км мереж потребують заміни)	Типовість: Рівень зносу мереж у громаді (56,7%) є типовим для області, де ця проблема є загальною.
Централізоване водовідведення охоплює лише 57% населення міста, в селах відсутнє	Скидання недостатньо очищених стічних вод (у 2021 році скинуто 3,106 млн м <sup>3</sup> забруднених стоків)	Кумулятивний ефект: Відсутність централізованого водовідведення в селах громади є внеском у загальнообласний обсяг неочищених стоків.
Каналізаційні очисні споруди працюють 40 років, потребують капітального ремонту	Втрати води при транспортуванні (13,9 млн м <sup>3</sup> у 2021 році)	Спільна проблема застарілої інфраструктури: І громада, і область потерпають від інфраструктури, збудованої 40-50 років тому, що не відповідає сучасним вимогам.
Захаращення та замулення річок Псел та Грунь	Руйнування берегів Кременчуцького водосховища (46,9 км берегів піддаються абразії)	Різні прояви деградації: У громаді проблема — замулення та заростання малих річок, в області — руйнування берегів великого водосховища.
Земельні ресурси	Земельні ресурси	Спільна тенденція: Проблема деградації земель є спільною для обох рівнів, з однаковими причинами.
Висока розораність земель (60,1% від загальної площі)	Розораність 63,6% (вище за середньоукраїнський показник)	Однотипність: Показники розораності в громаді (60,1%) та області (63,6%) є близькими, що свідчить про спільну проблему

		надмірного сільськогосподарського освоєння території.
Наявність деградованих та ерозійно небезпечних угідь (21-30%)	Водна ерозія уражує 17,1% сільськогосподарських угідь, вітрова — 17,6%	Вищий ризик у громаді: Відсоток еродованих земель у громаді (21-30%) є вищим за середньообласні показники (17,1-17,6%), що може бути пов'язано з особливостями рельєфу.
-	Порушення сівозмін та надмірна насиченість технічними культурами (соняшник, кукурудза)	Прихована проблема: У SWOT-аналізі громади прямо не зазначено, але ця проблема є спільною для всієї області, оскільки соняшник є однією з основних культур.
Атмосферне повітря	Атмосферне повітря	Різниця в джерелах забруднення: Громада потерпає від автотранспорту, область — від промисловості.
Доля викидів від пересувних джерел перевищує 75%	Найбільші забруднювачі: ПАТ «Укртатнафта» (22,8% викидів), ПрАТ «Полтавський ГЗК» (17,6%)	Принципова різниця: У громаді домінує <i>пересувні джерела</i> , в області — <i>стаціонарні</i> (промислові гіганти).
Наявність автозаправних станцій як джерел забруднення	Обсяги викидів у 2021 році — 38,5 кг на одну особу	Незрівнянні масштаби: Викиди від промислових підприємств області на багато порядків перевищують викиди від АЗС у громаді.
Підприємства харчової та переробної промисловості, газотранспортні підприємства	Тенденція до зростання викидів парникових газів (метану на 12,8%, оксиду азоту)	Спільна проблема парникових газів: Викиди метану від газотранспортної системи (наявної в громаді) та звалищ (наявних у громаді) є внеском у загальнообласний обсяг парникових газів.
Інфраструктурні проблеми	Інфраструктурні проблеми	Спільна проблема застарілої інфраструктури
Відсутність належної системи реагування на надзвичайні	Недосконалість системи реагування на надзвичайні ситуації, недостатня кількість	Однотипність: Проблема цивільного захисту є спільною, особливо в умовах війни.

ситуації, незадовільний стан захисних споруд	об'єктів фонду захисних споруд	
--	--------------------------------------	--

Таблиця 4

## Порівняльний аналіз можливостей в екологічному контексті

Гадяцька громада	Полтавська область	Різниця / Взаємозв'язок
Зовнішнє фінансування та підтримка	Зовнішнє фінансування та підтримка	Ієрархічна залежність: Можливості громади безпосередньо залежать від реалізації можливостей на обласному рівні.
Доступність участі у проектах міжнародної технічної допомоги (МТД)	Посилення позицій України у світовій спільноті та збільшення міжнародної технічної і фінансової допомоги	Громада як бенефіціар: Збільшення МТД на обласному рівні створює для громади можливості отримання субгрантів та участі в регіональних проектах.
Можливість залучення коштів державних програм	Проведення послідовної державної політики по впровадженню енергоефективності, розвитку альтернативної енергетики	Інструментарій: Громада може використовувати державні програми, ініційовані на обласному рівні, для фінансування місцевих проєктів.
Залучення релокованого бізнесу	Випередження обсягів попиту на органічну продукцію над пропозицією	Різноспрямованість: Громада орієнтується на залучення бізнесу (в тому числі релокованого), область — на створення ринкових умов для збуту продукції.
Енергоефективність та альтернативна енергетика	Енергоефективність та альтернативна енергетика	Спільний вектор: Обидва рівні бачать енергоефективність як пріоритет, але область має ширший технологічний горизонт.
Стимулювання енергоефективності у житлово-комунальній та соціальній сферах	Проведення послідовної державної політики по впровадженню енергоефективності, технічного	Конкретизація: Громада реалізує конкретні проєкти (термомодернізація лікарні, сонячна електростанція), область формує політику та програми для таких проєктів.

	переоснащення комунальної інфраструктури	
Заплановані проекти: термомодернізація лікарні (30,9 млн грн), сонячна електростанція (2,6 млн грн)	Перехід на 100% відновлювальні джерела енергії (стратегічна ціль)	Масштаб амбіцій: Область ставить амбітну ціль (100% ВДЕ), громада робить перші практичні кроки в цьому напрямі.
-	Наявність унікального родовища бішофіту	Унікальність області: Область має ресурс загальнодержавного значення (бішофіт), який відсутній у громади.
Розвиток туризму	Розвиток туризму	Взаємодоповнення: Громада може стати частиною обласних туристичних кластерів.
Зростання зацікавленості населення до внутрішнього туризму	Зростання зацікавленості населення України у внутрішньому туризмі (курортно-рекреаційному, екологічному, сільському зеленому туризмі)	Спільний тренд: Обидва рівні фіксують однакову сприятливу тенденцію — зростання попиту на внутрішній туризм.
Розвиток зеленого туризму як перспективний напрям	Наявність розвиненої мережі лікувальних та санаторно-курортних закладів	Диверсифікація: Громада спеціалізується на зеленому туризмі, область — на лікувально-оздоровчому, що дозволяє комбінувати послуги.
Наявність історико-культурної спадщини (Гадяцький договір, Олена Пчілка, Леся Українка)	Унікальні туристичні бренди (Великі Сорочинці, Опішня)	Потенційна інтеграція: Історико-культурні об'єкти громади можуть бути включені до загальнообласних туристичних маршрутів, створюючи синергію.
Екологічна освіта та свідомість	Екологічна освіта та свідомість	Спільний напрям, різні інструменти
Проведення просвітницької кампанії, спрямованої на підвищення культури	Формування дбайливого ставлення до довкілля та підвищення рівня екологічної культури населення	Однотипність: Обидва рівні визнають необхідність екологічної просвіти, але громада робить акцент на <i>конкретній проблемі</i> (відходи).

поводження відходами	3		
-------------------------	---	--	--

Таблиця 5

## Порівняльний аналіз загроз в екологічному контексті

Гадяцька громада	Полтавська область	Різниця / Взаємозв'язок
Воєнні дії та їх наслідки	Воєнні дії та їх наслідки	Спільна загроза: Війна є головним зовнішнім фактором для обох рівнів, але наслідки мають різний масштаб.
Війна в Україні як головний зовнішній фактор	Продовження збройної агресії російської федерації проти України	Спільна загроза: Війна є екзистенційною загрозою для обох рівнів, що визначає всі інші ризики.
Збільшення кількості внутрішньо переміщених осіб (3037 осіб)	Збільшення кількості ВПО до 192,9 тис. осіб	Громада як частка області: Громада прийняла близько 1,6% від загальної кількості ВПО в області, що створює локальне навантаження на інфраструктуру.
-	Руйнування об'єктів критичної інфраструктури (Кременчуцький НПЗ, Кременчуцька ТЕЦ)	Відсутність загрози в громаді: На території громади немає об'єктів, які стали б цілями для ракетних ударів (на відміну від Кременчука).
-	Забруднення території вибухонебезпечними предметами	Відносна безпека: Громада не є прифронтовою територією, тому загроза мінування для неї значно нижча.
Кліматичні зміни та техногенні катастрофи	Кліматичні зміни та техногенні катастрофи	Спільні загрози, різні ризики
Непрогнозованість і нестабільність економічної ситуації	Посилення зміни клімату, що може спричинити надзвичайні ситуації природного характеру	Спільна загроза: Економічна нестабільність та кліматичні зміни є спільними викликами, що ускладнюють довгострокове планування.
Погіршення демографічної ситуації	Ризик виникнення техногенних катастроф, в т.ч. на річці Дніпро	Різні ризики: Для громади більш актуальна <i>демографічна</i> криза, для області — <i>техногенна</i> (прорив дамб, аварії на промислових об'єктах).
Закриття діючих підприємств	Небезпека збільшення кількості аварій через зношеність мереж	Локальний та регіональний ризик: На локальному та регіональному рівнях існують

	магістральних трубопроводів	ризик втрати окремих підприємств, що негативно вплине на місцеву економіку. Водночас на рівні області зберігається загроза аварій на трубопроводах, які можуть мати серйозні наслідки, аж до катастрофічних.
-	Послаблення стійкості енергетичної системи країни внаслідок обстрілів об'єктів критичної інфраструктури	Залежність: Громада залежить від загальнообласної енергетичної системи, ослаблення якої є для неї зовнішньою загрозою.
Екологічні загрози	Екологічні загрози	Масштабна різниця
Низька інвестиційна привабливість України	Високий рівень екологічного навантаження на значній частині території	Різний рівень загроз: Громада потерпає від <i>загальноекономічних</i> факторів (інвестиційний клімат), область — від <i>прямого екологічного</i> навантаження.
Волатильність національної валюти, інфляційні процеси	Тенденція до зростання викидів парникових газів	Економічні та екологічні загрози: Для громади більш актуальні <i>економічні</i> загрози (інфляція), для області — <i>екологічні</i> (викиди).
Наявність тіньового сектору у бізнесі	Деградація земель	Спільна загроза: Деградація земель є спільною загрозою, хоча в SWOT-аналізі громади вона прямо не зазначена, але впливає з аналізу слабких сторін.
-	Руйнування берегів Кременчуцького водосховища	Відсутність загрози: Громада не має виходу до Кременчуцького водосховища, тому ця загроза для неї не актуальна.
-	Наявність значних обсягів промислових відходів (понад 2,5 млрд т)	Відсутність загрози: У громаді немає гірничо-збагачувальних комбінатів, тому загроза накопичення промислових відходів для неї не актуальна.

Таблиця 6

Порівняльний аналіз порівняльних переваг, викликів та ризиків

Гадяцька громада	Полтавська область	Різниця / Взаємозв'язок
------------------	--------------------	-------------------------

Порівняльні переваги	Порівняльні переваги	Взаємодоповнення
Зручне географічне розташування та розвинене транспортно-логістичне сполучення	Вигідне географічне розташування для вантажних та пасажирських перевезень	Спільна перевага: Обидва рівні визнають вигідне розташування як сильну сторону, що створює умови для логістичного розвитку.
Багата та цікава історична та духовна спадщина	Потужна ресурсна база (нафта, газ, залізна руда, бішофіт)	Різний тип переваг: Громада має <i>нематеріальні</i> переваги (спадщина), область — <i>матеріальні</i> (корисні копалини).
Наявність об'єктів природно-рекреаційного потенціалу	Розвинутий агропромисловий комплекс, в тому числі органічне виробництво	Синергія: Природно-рекреаційний потенціал громади може бути використаний для розвитку агротуризму в поєднанні з органічним виробництвом.
Сприятливі кліматичні умови	Наявність мережі лікувальних та санаторно-курортних закладів	Доповнюваність: Сприятливий клімат громади доповнює лікувальну базу області, створюючи умови для реабілітації.
Виклики	Виклики	Ієрархічність
Обмеженість фінансових коштів на забезпечення екологічної безпеки	Необхідність врахування наслідків повномасштабної війни	Різний рівень викликів: Громада має <i>фінансові</i> обмеження, область — <i>безпекові</i> виклики, пов'язані з війною.
Забруднення поверхневих, підземних вод та ґрунтів, захащення річок	Підвищення ролі безпеки та стійкості до зовнішніх чинників	Різноспрямованість: Громада фокусується на <i>екологічних</i> проблемах, область — на <i>безпекових</i> .
Недостатній рівень забезпечення території об'єктами ПЗФ (попри високий відсоток заповідності, потрібне розширення)	Кліматичні зобов'язання України щодо зниження викидів парникових газів	Різний масштаб: Громада прагне <i>розширити</i> локальні ПЗФ, область має виконувати <i>міжнародні зобов'язання</i> з клімату.
Недостатній рівень екологічної	Високий рівень екологічного	Причина і наслідок: Низька свідомість населення в громаді є

свідомості населення	навантаження на значній частині території	однією з причин високого екологічного навантаження в області.
Ризики	Ризики	Спільні ризики
Війна в Україні	Продовження збройної агресії	Головний спільний ризик: Війна є найбільшим ризиком для обох рівнів.
Непрогнозованість і нестабільність економічної ситуації	Збільшення кількості внутрішньо переміщених осіб	Взаємопов'язані ризики: Економічна нестабільність посилює міграційні процеси, збільшуючи кількість ВПО.
Відтік кваліфікованих кадрів	Зменшення обсягів підтримки з боку міжнародних партнерів	Різні ризики: Громада ризикує втратити <i>кадри</i> , область — <i>фінансування</i> .
Погіршення демографічної ситуації	Посилення зміни клімату	Довгострокові ризики: Обидва ризики є довгостроковими і взаємопов'язаними (зміна клімату впливає на демографію).
-	Ризик виникнення техногенних катастроф	Відсутній у громаді: Ризик техногенних катастроф значно вищий на обласному рівні через наявність небезпечних виробництв.

### 3.3. Зміни в стратегіях розвитку Гадяцької громади та Полтавської області в умовах воєнного стану

#### 3.3.1. Екологічні пріоритети в умовах воєнного стану та відновлення

Війна суттєво змінила екологічні пріоритети як на рівні області, так і Гадяцької громади. Після 2022 року в оновлених стратегічних документах з'явилися нові напрями, які визначають подальший розвиток територій.

В Стратегії Полтавської області [11], зокрема, йдеться про посилення енергетичної системи та розвиток розподіленої генерації. У Гадяцькій громаді це також враховано. Планується термомодернізація об'єктів соціальної сфери, у тому числі міської лікарні, а також встановлення сонячних електростанцій на насосних станціях водопостачання.

Окремо виділяється напрям цивільного захисту. Передбачено будівництво і оновлення укриттів та захисних споруд. Для громади це означає їх облаштування і

оснащення автономними системами, щоб у разі кризових ситуацій вони могли працювати без залежності від основних мереж.

Ще одним важливим пріоритетом є удосконалення системи поводження з відходами в умовах зростання навантаження на інфраструктуру. Через прийом значної кількості внутрішньо переміщених осіб громада зіткнулася із зростанням навантаження на систему збирання та утилізації побутових відходів. Тому оновлені плани розвитку комунального господарства передбачають закупівлю нової комунальної техніки, розвиток роздільного збору сміття та підготовку до поступової рекультивації застарілих сміттєзвалищ. Ці заходи узгоджуються з обласною політикою в галузі відходів.

Ще одним важливим напрямком є відновлення природних ресурсів. У Гадяцькій громаді це передбачає роботи з розчищення річок Псел і Грунь, а також поступове оновлення водопровідної інфраструктури в селах. Такі заходи потрібні для того, щоб покращити якість води і в цілому стан водних об'єктів.

П'ятим напрямком є використання цифрових технологій у сфері екологічного моніторингу. Впровадження електронних систем, які дозволяють стежити за станом повітря і води, а також вести облік природних ресурсів у більш зручному форматі. До цього процесу можуть залучатися і мешканці громади через цифрові застосунки для мобільних платформ — це робить контроль більш відкритим і доступним

### 3.3.2. Нові екологічні проблеми, спричинені війною

На обласному рівні війна створила нові екологічні проблеми для Полтавської області, які були відсутні в довоєнний період (табл. 7)

Таблиця 7

Екологічні проблеми Полтавської області, які були відсутні в довоєнний період

Проблема	Опис	Вплив
Руйнування Кременчуцького НПЗ	Внаслідок ракетних обстрілів завод, який переробляв 7 тисяч тонн нафти за добу, було	Забруднення ґрунтів та атмосферного повітря нафтопродуктами,

	повністю зруйновано. Орієнтовні збитки — 94,1 млрд грн .	ризика для підземних вод.
Руйнування Кременчуцької ТЕЦ	Пошкодження об'єкта критичної інфраструктури, що призвело до проблем з теплопостачанням .	Викиди шкідливих речовин під час руйнування, необхідність відновлення з використанням нових матеріалів.
Забруднення вибухонебезпечними предметами	Території, які зазнали обстрілів, потребують розмінування .	Ризики для здоров'я населення, неможливість використання земель.
Відходи руйнації	Утворення значних обсягів будівельних відходів від зруйнованих об'єктів .	Додаткове навантаження на систему поводження з відходами, потреба в спеціальних технологіях переробки.

Гадяцька громада, не будучи безпосереднім об'єктом ракетних ударів, зазнала опосередкованого екологічного впливу війни (табл. 8)

Таблиця 8

## Екологічного впливу війни

Проблема	Опис	Вплив
Збільшення навантаження на інфраструктуру	Прийом понад 3 тисяч ВПО	Збільшення обсягів стічних вод, ТПВ, споживання води та енергії.
Потреба в пунктах незламності	Створення та функціонування пунктів обігріву	Додаткове навантаження на енергосистему, потреба в генераторах (викиди).
Ризики для газотранспортної системи	Через територію громади проходять газопроводи	Підвищений ризик аварій внаслідок воєнних дій або диверсій.

### 3.3.3. Трансформація екологічного складника у стратегіях періоду війни

Регіональний рівень: адаптація Полтавської області до нових загроз. В оновленій редакції Стратегії розвитку Полтавської області екологічний напрям не лише зберіг свій пріоритет, а й отримав додаткові безпекові акценти. Третя стратегічна ціль, присвячена управлінню громадами та балансу екосистем,

реалізується через дві ключові оперативні цілі, а саме раціональне господарювання та відновлення якості довкілля.

Війна спричинила появу нових екологічних проблем, які тепер офіційно зафіксовані в документі. До них належать високі ризики техногенних аварій на річці Дніпро, масштабне забруднення територій вибухонебезпечними предметами та наслідки руйнування критичних об'єктів, зокрема Кременчуцького НПЗ. Окремим завданням (2.4.2) визначено створення системи поводження з відходами руйнації, що виникають через обстріли будівель, із впровадженням принципів циркулярної економіки для їх вторинної переробки. Попри воєнний стан, область підтвердила вірність кліматичним зобов'язанням України, що передбачають скорочення викидів метану на 30% та відмову від вугільної генерації, що повністю відповідає європейському «Зеленому курсу».

Локальний рівень: екологічні пріоритети Гадяцької громади. У стратегічному плануванні Гадяцької ТГ екологічні питання пройшли шлях трансформації від суто природоохоронних до безпекових. Це відображено у кількох ключових напрямках діяльності.

По-перше, відбулася інтеграція екології в систему цивільного захисту. Оперативна ціль 3.2 передбачає не лише пожежну та техногенну безпеку, а й створення розгалуженої системи оповіщення та функціонування пунктів незламності. Останні мають непрямий екологічний ефект, оскільки централізоване забезпечення теплом та енергією в таких пунктах під час блекаутів запобігає використанню населенням небезпечних саморобних приладів обігріву, що погіршують якість повітря в приміщеннях.

По-друге, критичного значення набули енергоефективність та автономність. План заходів на 2026–2027 роки включає капіталомісткі проекти, що мають подвійне значення: екологічне (зменшення викидів вуглецю) та стратегічне (забезпечення життєдіяльності). Сюди входить модернізація електричних мереж із встановленням сонячної станції на 50 кВт для потреб водоканалу вартістю 2,6 млн грн, а також масштабна термомодернізація головного корпусу міської лікарні, на яку закладено 30,9 млн грн.

Станом на кінець 2022 року громада прийняла понад 3000 внутрішньо переміщених осіб. Через це помітно зросло навантаження на місцеву інфраструктуру та комунальні системи. У Стратегії розвитку громади цей фактор враховано. Запропоновано заходи підтримки переселенців. Це означає, що системи водопостачання, водовідведення та поводження з відходами будуть працювати інтенсивніше і потребують більше ресурсів, ніж раніше.

По-четверте, збережено базові природоохоронні заходи, що планувалися раніше. Громада не відмовилася від планів з удосконалення системи поводження з відходами, на що передбачено закупівлю спецтехніки та контейнерів на суму 4 млн грн. Також продовжується робота над захистом водних ресурсів, зокрема планується розчищення річки Грунь та Холодного озера (бюджет 4 млн грн), а також будівництво та реконструкція водопровідних мереж у селах Біленченківка, Писарівщина та Малі Будища. Таким чином, створюється нова модель розвитку Гадяцької громади (табл. 9).

Таблиця 9

## Скорегована війною модель розвитку Гадяцької громади

Аспект	Полтавська область	Гадяцька громада	Висновок
Дата затвердження стратегії воєнного часу	Грудень 2024 року (оновлення)	Травень 2023 року (нова стратегія)	Громада розробила нову стратегію швидше, адаптувавшись до воєнних реалій, область оновлювала існуючу.
Зміна структури	Додано 4-ту стратегічну ціль (Цифрова трансформація)	Збережено 3 стратегічні цілі	Область обрала шлях розширення стратегічних пріоритетів, громада — поглиблення існуючих.
Нові безпекові елементи	Оперативна ціль 1.4 (Цивільний захист, оборона, публічна безпека)	Завдання 3.2.3 (Забезпечення правопорядку, публічної безпеки,	Обидва рівні включили безпекові питання, але на обласному рівні вони

		цивільного захисту, пункти незламності)	виділені в окрему оперативну ціль.
Екологічні пріоритети	Збережено, додано нові (відходи руйнації, кліматичні зобов'язання)	Збережено (вода, відходи, енергоефективність), додано енергетичну незалежність	Екологічна складова залишається важливою на обох рівнях, але адаптується до нових викликів.
Робота з ВПО	Загальнообласна програма підтримки ВПО на 192,9 тис. осіб	Підтримка 3037 ВПО в громаді	Обидва рівні врахували необхідність підтримки переселенців, що має опосередкований екологічний вплив.
Енергетична безпека	Підвищення стійкості енергосистеми, захист критичної інфраструктури	Сонячна електростанція на водозаборі, термомодернізація лікарні	Громада реалізує конкретні проекти з енергонезалежності, область формує політику.
Відновлення	Принцип "краще, ніж було", програми відновлення	Відсутні прямі згадки про відновлення пошкодженого житла (оскільки громада не постраждала від обстрілів)	Область має включати питання відновлення, громада зосереджується на розвитку.

### Висновки до розділу 3

Аналіз ролі та місця Гадяцької громади в структурі Полтавщини дозволяє зробити кілька принципових підсумків. Попри відносно невелику площу громади показник заповідності тут у 2,3 раза перевищує середньообласний, що накладає на місцеву владу особливу відповідальність: збереження біорізноманіття у межах Смарагдової мережі та парку «Гадяцький» є завданням не локального, а щонайменше загальнодержавного рівня.

Порівняльний SWOT-аналіз показав невідповідність між природним потенціалом території та рівнем розвитку інфраструктури. Для Гадяцької територіальної громади характерні ті самі проблеми, що й для області загалом. Наприклад, значна зношеність водопровідних мереж (понад 56%) і застаріла

система поводження з твердими побутовими відходами, ситуація зі сміттєзвалищем у селі Хитці, яка додатково ускладнюється його розташуванням поблизу водних об'єктів, що підвищує ризики забруднення річки Псел.

У документах стратегічного планування загалом простежується узгодженість цілей на різних рівнях управління. Гадяцька громада формує свої пріоритети відповідно до напрямів розвитку Полтавської області. У результаті це відображається в конкретних практичних заходах, зокрема щодо автономності критичної інфраструктури, захисту водних ресурсів та підвищення енергоефективності.

## РОЗДІЛ 4

### ПРОПОЗИЦІЇ ЩОДО УДОСКОНАЛЕННЯ СТРАТЕГІЇ РОЗВИТКУ ГАДЯЦЬКОЇ ГРОМАДИ

#### **4.1. Модифікація стратегічних та операційних цілей в умовах воєнного стану**

Сучасна Стратегія розвитку Гадяцької міської територіальної громади до 2027 року, як і відповідні регіональні програми Полтавської області, потребують певного переосмислення з урахуванням зміни безпекових та економічних умов [12]. Основна проблема чинних документів полягає в тому, що вони значною мірою орієнтувалися на відносно стабільне середовище і не враховували різке зростання навантаження на інфраструктуру, спричинене міграційними процесами, а також нові ризики для енергетичної системи.

Порівняльний аналіз початкової Стратегії розвитку Гадяцької МТГ та її актуалізованої версії (з урахуванням воєнного стану) свідчить про суттєву трансформацію операційних цілей.

Ціль «екологічна безпека». Якщо раніше вона здебільшого зводилася до моніторингу залишків пестицидів та загального контролю стану довкілля, то в оновленій стратегії її зміст передбачає формування автономних систем захисту критичної інфраструктури. Насамперед водозаборів та очисних споруд, які мають бути захищені від можливих техногенних аварій і кризових ситуацій.

Ціль «енергетична безпека». Запропоновані заходи щодо встановлення сонячних електростанцій на об'єктах водоканалу та термомодернізації бюджетних установ відповідають вимогам міжнародних грантових програм з енергоефективності від GIZ / KfW, LIFE (Clean Energy Transition), Horizon Europe, TALOS. Енергоефективність у розрізі Гадяцької територіальної громади означає перехід до енергетичної децентралізації, що дозволить зменшити залежність від централізованих систем постачання та підвищити стійкість інфраструктури.

також, це знижує ризики для систем життєзабезпечення і частково зменшує негативний вплив на річку Псел у разі можливих техногенних аварій.

Наші рекомендації безпосередньо впливають із цих змінених пріоритетів і допоможуть знизити сумарний неканцерогенний ризик для здоров'я населення (HQ) з рівня 0,000914 до безпечного показника 0,00000798, що є головним критерієм успішності оновленої стратегії.

#### **4.2. Рекомендації щодо модифікації стратегії розвитку громади**

Розроблені пропозиції враховують як сильні сторони громади, так і нові загрози, що проявилися в останні роки. До сильних сторін Гадяччини можна віднести досить високий рівень заповідності територій (11,3%) та наявність якісних підземних водних ресурсів. Саме ці природні переваги доцільно розглядати як основу для формування автономних систем життєзабезпечення. Водночас слабкі сторони, зокрема зношені очисні споруди та проблемний стан полігону в селі Хитці, в умовах обмеженого фінансування потребують поступового переходу до більш сучасної циркулярної моделі управління ресурсами.

Запропоновані заходи щодо встановлення сонячних електростанцій на об'єктах водоканалу та термомодернізації бюджетних установ відповідають вимогам більшості міжнародних грантових програм. Енергоефективність у цьому випадку пов'язана з переходом до енергетичної децентралізації, що дозволяє зменшити залежність від централізованих джерел постачання та підвищити стійкість інфраструктури. Крім того, це знижує ризики для систем життєзабезпечення і частково зменшує ймовірність негативного впливу на річку Псел у разі можливих техногенних аварій.

Атмосферне повітря в межах громади зазнає зростаючого навантаження через активне використання приватним сектором твердого палива. У зв'язку з цим доцільним є створення муніципальної мережі постів екологічного моніторингу, та її інтеграцію в загальнообласну систему спостереження.

Також доцільним є створення лісових захисних смуг між сільськогосподарськими угіддями та житловою забудовою. Це допоможе зменшити поширення пилу та покращити екологічний стан прилеглих територій.

Перспективним напрямом у боротьбі зі зменшенням використання традиційного палива є впровадження технологій переробки біомаси в комунальних котельнях. Це дозволяє частково замінювати природний газ місцевими агровідходами.

Стан річки Псел вимагає від громади та області спільних дій у напрямку технологічного оновлення очисних споруд. Ми пропонуємо доповнити існуючі плани методами біологічної доочистки у спеціальних ставках, що є економічно вигідним рішенням для невеликих міст. Одночасно з цим кожна діюча свердловина має бути обладнана системами фільтрації на випадок потрапляння забруднюючих речовин у поверхневі води.

Щодо земельних ресурсів, то збереження чорноземів із вмістом гумусу до 3,5% потребує більш жорсткого підходу до використання схилених територій. Зокрема, доцільним є обмеження розорювання земель із кутом нахилу понад 5 градусів. Такі ділянки варто поступово переводити під залуження або заліснення, що дозволить зменшити ерозійні процеси, які нині охоплюють значну частину угідь, а також сприятиме відновленню природного біорізноманіття.

Питання Хитцівського сміттєзвалища більше не може вирішуватися лише шляхом накопичення [14]. Нашою пропозицією є впровадження обов'язкового домашнього компостування в сільських населених пунктах, що дозволить вилучити до 60% органіки із загального потоку сміття. Для переробки пластику та скла в Гадяцькій громаді доцільно розглянути можливість міжмуніципального співробітництва із сусідніми громадами. В довоєнний період у громаді були плани по встановленню власної сортувальної станції. Але для забезпечення високої рентабельності по розрахункам необхідна була більша кількість відходів.

Формування екологічних коридорів, які з'єднують між собою розрізнені ділянки регіонального ландшафтного парку «Гадяцький» є важливим напрямком збереження біорізноманіття [15].

В умовах війни такі території можуть виконувати функцію простору для психологічного відновлення населення. Створення маркованих екологічних стежок і так званих «терапевтичних садів» дає змогу поєднати природоохоронні завдання із соціальними потребами, зокрема підтримкою ветеранів і мешканців, які постраждали внаслідок воєнних дій.

#### **Висновки до розділу 4**

Запропоновані доповнення до концепцій розвитку Гадяцької громади та Полтавської області забезпечують перехід до реального створення безпечного середовища. Головним підсумком реалізації цих заходів стане зниження екологічних ризиків до прийняттого рівня, що гарантуватиме збереження здоров'я населення та екологічну стійкість території в умовах тривалих воєнних загроз.

## ЗАГАЛЬНІ ВИСНОВКИ

У кваліфікаційній роботі проведено комплексне дослідження екологічних аспектів розвитку Гадяцької міської територіальної громади. Всі поставлені завдання виконані у повному обсязі. За результатами проведеної роботи сформовано наступні висновки.

У ході роботи встановлено, що громада має унікальне поєднання високої частки заповідності (11,3%) та водночас інтенсивного промислового навантаження, зумовленого аграрним сектором та видобутком вуглеводнів. Аналіз показав, що повномасштабне вторгнення та значний приплив внутрішньо переміщених осіб створили нові проблеми для комунальної інфраструктури та посилили негативний вплив на екосистеми регіону, що вимагає негайного перегляду та коригування діючої екологічної стратегії.

Проведено комплексний SWOT-аналіз екологічного стану Гадяцької громади в умовах воєнного стану, що дозволило визначити нові загрози (ризик пошкодження інфраструктури) та можливості (інвестиції в енергонезалежність). На основі проведеного аналізу встановлено основні екологічні проблеми громади. Зокрема, дослідження стану атмосферного повітря в м. Гадяч вказує на існування зон ризику там, де житлові будинки впритул межують із промисловими об'єктами, що потребує впровадження системи моніторингу та створення захисних бар'єрів.

У сфері поводження з відходами встановлено, що Хитцівське сміттєзвалище фактично вичерпало свій ресурс, а відсутність чіткої системи збору сміття у селах призводить до появи стихійних звалищ, які загрожують підземним водам. Обґрунтовано доцільність міжмуніципального співробітництва для створення спільного сортувального центру, що зробить переробку пластику та скла економічно вигідною.

Щодо водних ресурсів, то обґрунтовано необхідність оновлення очисних споруд та проведення робіт з оздоровлення річок Псел та Грунь.

На основі проведених досліджень сформульовано та обґрунтовано напрямки удосконалення стратегії повоєнного розвитку Гадяцької МТГ.

Вперше для Гадяцької громади розроблено концепцію поєднання природоохоронних завдань із соціальною адаптацією населення в умовах війни шляхом створення «терапевтичних садів» та маркованих екологічних стежок на базі об'єктів ПЗФ.

Запропоновано оновлений підхід до формування місцевої екомережі через створення нових екологічних коридорів, які дозволять об'єднати розрізнені ділянки ландшафтного парку «Гадяцький» у цілісну систему. Крім того, дістала подальшого розвитку ідея адаптації місцевої екологічної політики до принципів «Європейського зеленого курсу» з урахуванням специфіки воєнного стану. Для підвищення енергобезпеки запропоновано встановлення сонячних станцій на об'єктах водоканалу.

Результати дослідження можуть бути впроваджені в діяльність органів місцевого самоврядування при корегуванні Стратегії розвитку Гадяцької МТГ.

### Список використаних джерел

1. Звіт про стратегічну екологічну оцінку документа державного планування – Стратегії розвитку Гадяцької міської територіальної громади на 2023-2027 роки, Полтава, 2023. – 150с.
2. Стратегія розвитку Гадяцької міської територіальної громади на 2023-2027 роки. Гадяч, 2023, - 96с.
3. Гадяцька міська рада. Картка громади. Режим доступу: <https://hadiach-rada.gov.ua/structure/#accordion1-collapse-0>
4. Інвестиційний паспорт Гадяцької міської територіальної громади. Полтава, 2023. – 19с.
5. Гадяцька міська рада. Відділ містобудування, архітектури, житлово-комунального господарства та будівництва міської ради інформує. Режим доступу: <https://hadiach-rada.gov.ua/sfera-zhkg-arhitektura-15-53-54-16-07-2019/>
6. Екологічний паспорт Полтавської області 2023 року. Полтава, 2024. – 266с.
7. Екологічний паспорт Полтавської області 2024 року. Полтава, 2025. – 264с.
8. Програма соціально-економічного розвитку Гадяцької міської територіальної громади на 2026 рік. Гадяч, 2025, - 33с.
9. Середньостроковий план пріоритетних публічних інвестицій Гадяцької міської територіальної громади на 2026–2028 роки. Гадяч, 2025, - 12с.
10. Регіональна доповідь про стан навколишнього природного середовища в Полтавській області у 2024 році. Полтава, 2025. – 158с.
11. Полтавська обласна військова адміністрація. Стратегія розвитку Полтавської області на 2021 - 2027 роки. Режим доступу: <https://poda.gov.ua/documents/138471>
12. Гадяцька міська рада. Виклики воєнного часу та перспективи вдосконалення у повоєнний період. Режим доступу: <https://hadiach-rada.gov.ua/news/1745910704/>

13. Гадяцька міська рада. Про затвердження Програми соціально-економічного розвитку Гадяцької міської територіальної громади на 2026 рік. Режим доступу: <https://hadiach-rada.gov.ua/news/1768893025/>

14. Зоря Полтавщини. Не хочемо жити на смітнику. Режим доступу: <http://zorya.poltava.ua/ne-hochemo-zhiti-na-smitniku/>

15. Smoliar, N., & Khannanova, O. (2016). Концепція розвитку територіальної структури регіонального ландшафтного парку «Гадяцький» (Україна). Біологія та екологія, 2(1), 38–45. <https://doi.org/10.33989/2414-9810.2016.2.1.180451>

*Міністерство освіти і науки України*

*Національний університет «Полтавська політехніка імені Юрія Кондратюка»*

*Навчально-науковий інститут нафти і газу та енергетики*

*Кафедра прикладної екології та хімії*



*Графічна частина*

*до кваліфікаційної роботи бакалавра*

*на тему «Аналіз розвитку екологічних аспектів Гадяцької міської територіальної громади»*

*Виконав студент групи 401-СЕ спеціальність*

*101 «Екологія»*

*Ціпан .Ю.Ю.*

*Керівник к.т.н, доцент кафедри прикладної екології  
та хімії*

*Бредун В. І.*

# АНАЛІЗ РОЗВИТКУ ЕКОЛОГІЧНИХ АСПЕКТІВ ГАДЯЦЬКОЇ МІСЬКОЇ ТЕРИТОРІАЛЬНОЇ ГРОМАДИ

**Актуальність.** Додатковим фактором перегляду стратегії розвитку громади та модернізації її екологічної політики стала війна. З’явилися нові проблеми і нові загрози. Гадяцька міська територіальна громада не є виключенням. За часи війни громада постійно відчуває на собі сучасні демографічні, економічні, енергетичні, екологічні та соціальні проблеми. Ці проблеми не тільки створюють прямі загрози для екосистем регіону, а й активізують опосередкований механізм формування екологічних загроз у регіоні через соціально-економічні та техногенні комплекси і процеси.

**Мета і завдання дослідження.** Метою роботи є здійснення всебічного аналізу екологічних перспектив Гадяцької міської територіальної громади, а також розробка науково-практичних пропозицій щодо вдосконалення стратегічного курсу її екологічного розвитку у відповідності з планами розвитку Полтавської області.

Для досягнення поставленої мети було визначено та розв’язано наступні **завдання**:

- Надати комплексну характеристику соціально-економічного та екологічного профілю Гадяцької міської територіальної громади.
- Здійснити критичний аналіз документів стратегічного планування як на рівні громади, так і на рівні Полтавської області.
- Ідентифікувати та класифікувати актуальні екологічні проблеми, що обмежують сталий розвиток досліджуваної території.
- Провести SWOT-аналіз екологічної ситуації в громаді, з урахуванням її місця в структурі регіону.
- Сформулювати конкретні пропозиції щодо доповнення концептуальних засад розвитку Гадяцької громади в екологічній сфері.

**Об’єктом дослідження** є Гадяцька міська територіальна громада як цілісна соціально-економічна та екологічна система.

**Предметом дослідження** є трансформація соціально-економічних та екологічних загроз у період військового стану та основні положення стратегічного розвитку Гадяцької територіальної громади.

**Наукова складова та новизна.** Набули подальшого розвитку дослідження впливу військової агресії на екологічну стійкість громади в контексті довгострокового планування, на основі чого сформульовано та обґрунтовано напрямки удосконалення стратегії повоєнного розвитку Гадяцької МТГ:

- вперше для Гадяцької громади розроблено концепцію поєднання природоохоронних завдань із соціальною адаптацією населення в умовах війни шляхом створення «терапевтичних садів» та маркованих екологічних стежок на базі об’єктів ПЗФ;
- удосконалено підхід до формування місцевої екомережі через обґрунтування створення екологічного коридору «Псел–Грунь», що дозволить з’єднати фрагментовані ділянки РЛП «Гадяцький».

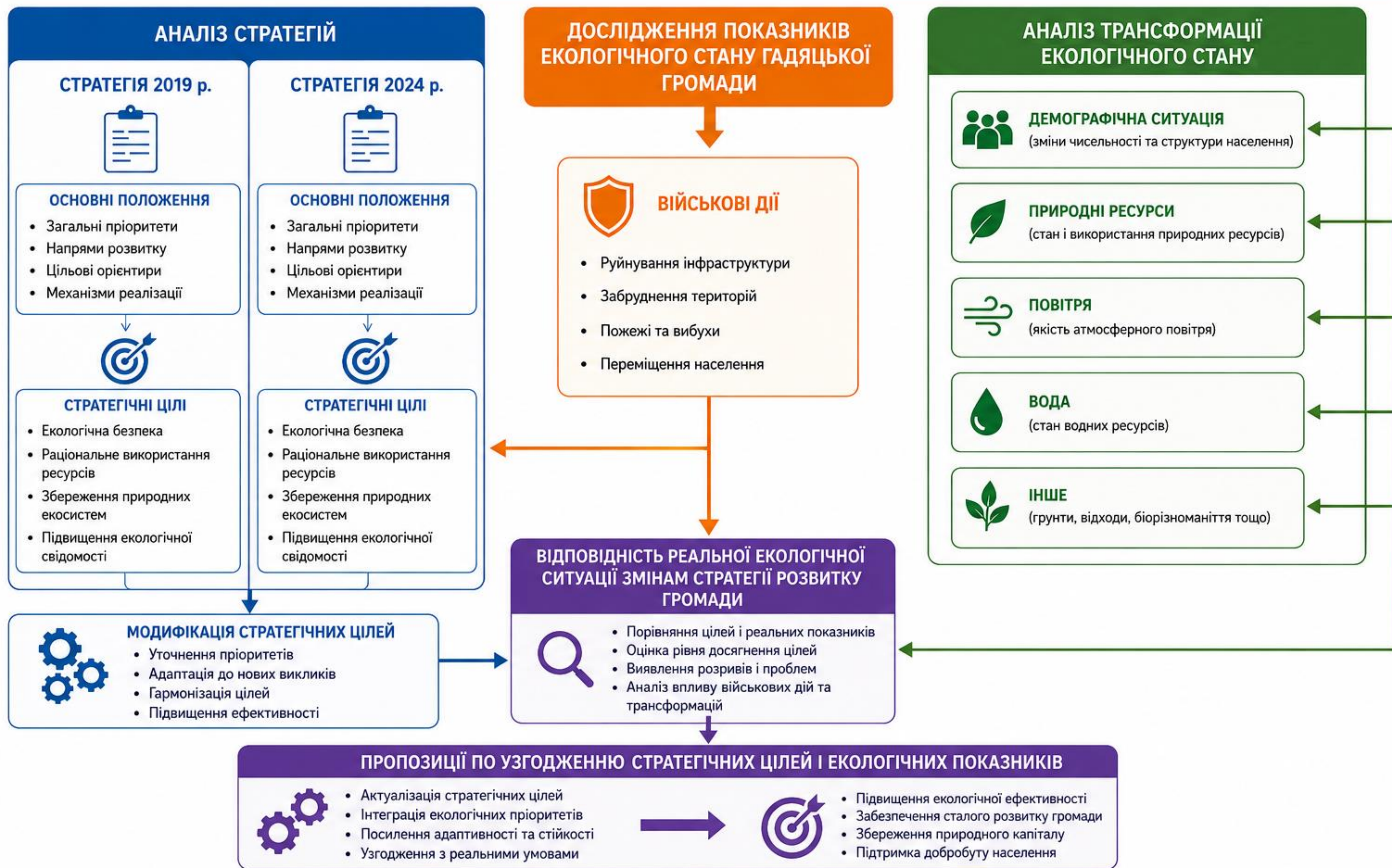
**Практична значущість результатів.** Результати дослідження можуть бути впроваджені в діяльність органів місцевого самоврядування при корегуванні Стратегії розвитку Гадяцької МТГ.

Ідентифікатор  
Всесвітній  
Підприємство  
№

401CE 10206115 БР					
Аналіз розвитку екологічних аспектів Гадяцької міської територіальної громади					
Ім'я	Колір	Лист	№	Лист	Дата
Розробив	Цілює	Корекція	Бреді	ВЛ	
Опис роботи				Листів	Листів
				2	12
Мета, завдання, об'єкт, предмет дослідження					
наступна наближ. практична цінність					
Зав. кафедрою Ільїн О.Г.					
ІНІ Полтавська політехнічна (ш. В. Ковалюка) кафедра прикладної екології та хімії					
Формат А1					

# СТРУКТУРНО-ЛОГІЧНА СХЕМА ДОСЛІДЖЕННЯ

## СТРУКТУРНО-ЛОГІЧНА СХЕМА ДОСЛІДЖЕННЯ ПОКАЗНИКІВ ЕКОЛОГІЧНОГО СТАНУ ГАДЯЦЬКОЇ ГРОМАДИ



401CE 10206115 БР					
Аналіз розвитку екологічних аспектів Гадяцької міської територіальної громади					
Ім'я	Код	Лист	№	Лист	Дата
Горобий	Ціпан	Юлі			
Кордник	Бредун	Ві			
Структурно-логічна схема				Лист	Листів
				3	12
Схема дослідження				№1 "Поміська платформа (т. В. Кондратенко)" Корпорація "Екологія та Хви"	
Зав. кафедрою		Ільїн О.Г.		Формат А1	

# ЗАГАЛЬНА ХАРАКТЕРИСТИКА ГРОМАДИ

## Природно-ресурсний потенціал

### Територія

204,5 км<sup>2</sup> у лісостеповій зоні Полтавської рівнини. Місто Гадяч + 20 сіл. Слабко хвилястий рельєф із балками, ярами та долинами малих річок.

### Земельні ресурси

~14 843 га сільськогосподарських угідь. Родючі чорноземи з вмістом гумусу до 3,5%. Працюють ТОВ «Агро-Край», ПП «Новатор-Агро» та фермерські господарства.

### Водні ресурси

Головна артерія — річка Псел. Розвинена мережа малих річок та озер. Псел є природним регулятором водного балансу та джерелом технічної води для промисловості.

### Корисні копалини

Значні запаси нафти та природного газу. Поклади піску та будівельних матеріалів. Видобуток вуглеводнів несе техногенне навантаження на довкілля.

### Ліси

Понад 2000 га змішаних та листяних лісів (9,95% території). Філія «Гадяцьке лісове господарство». Перспектива — екологічний туризм у долині Псла.

## Демографія, інфраструктура та промисловий комплекс

### Демографічна ситуація

Загальна чисельність населення — **26 975 осіб** (2020 р.). Місто Гадяч концентрує понад 82% мешканців (~22 320 осіб). Динаміка 2016–2026 рр. — стає скорочення. Деякі села на межі зникнення: Оріханове — 2 мешканці, Петроселівка — 6, Грипаки — 10, Кіблицьке — 11 осіб. У таких населених пунктах неможливо організувати регулярне вивезення сміття чи повноцінне соціальне обслуговування.

### Житловий фонд

5 423 будинки, з яких 87% у Гадячі. Загальна площа житла — 628,1 тис. м<sup>2</sup>. Близько 20% житлового масиву (143 тис. м<sup>2</sup>) розташовано поблизу промислових зон — ~5 тис. людей у несприятливих санітарних умовах. Зношеність каналізаційних мереж у багатоквартирному секторі — 82%.

У селах централізоване опалення та каналізація відсутні як явище.

### Промисловість та зайнятість

Близько 40 об'єктів у Гадячі, понад 1600 зайнятих. Найбільші роботодавці:

- ТОВ «Гадяцький елеватор» — 255 осіб
- ТОВ «Техмолпром» (масло, сухе молоко) — 161 особа
- Філія «Полтаваобленерго» — 131 особа
- ТОВ НВП «Нафтогазсервіс» — 120 осіб
- ПрАТ «Гадячгаз» — 103 особи
- ТОВ «Агро-Край» — 93 особи

### Транспортна інфраструктура

Дороги Т-1705, Т-1904, Т-1706, Т-1725. Вулиці міста — 31,1 км. Дві автостанції, АТП 15337. Залізнична станція «Гадяч» (тупикова гілка, переважно вантажні перевезення). Реформа КП згідно із Законом № 6013 — шанс залучити приватний капітал; з 2027 р. держава обмежить дотації.

401CE 10206115 БР					
Аналіз розвитку екологічних аспектів Гадяцької міської територіальної громади					
Ім'я	Катег.	Лист	№ док.	Підп.	Дата
Горобий	Ціпан	Ю.І.			
Корінь	Бредун	В.І.			
Загальна характеристика громади					
				Сторінка	Лист
				4	12
Природно-ресурсний потенціал, демографія, інфраструктура та промисловий комплекс					
№1 Полтавська територіальна (м. Гадяч) екологічна комісія					
Зав. комісії: Ільїн О.Є.					

# АНАЛІЗ ЕКОЛОГІЧНОЇ СИТУАЦІЇ В ГРОМАДІ

## Якість атмосферного повітря

Моніторинг ведеться на 4 стаціонарних постах. У 2024 р. зафіксовано суттєве зростання SO<sub>2</sub> — особливо в центрі (точка №3) та на Полтавському в'їзді (точка №4), де показники збільшилися практично вдвічі. NO<sub>2</sub> стабільно тримається на високих позначках. Понад **75% забруднення** генерує транспорт. Загальний фоновий стан (0,03–0,1 ГДК) наразі задовільний, але в пікові години біля магістралей концентрація сягає 1 ГДК.

### Порівняльна характеристика рівнів забруднення повітря у м. Гадяч (мкг/м<sup>3</sup>)

Забруднююча речовина	Точка спостереження	2023 рік	2024 рік	Динаміка
Діоксид сірки (SO <sub>2</sub> )	№ 1 (вул. О. Гончара)	110	130	↑
	№ 2 (вул. Шевченка)	40	140	↑
	№ 3 (вул. Лохвицька)	120	210	↑
	№ 4 (вул. Полтавська)	110	220	↑
Діоксид азоту (NO <sub>2</sub> )	№ 1 (вул. О. Гончара)	140	130	↓
	№ 2 (вул. Шевченка)	18	130	↑
	№ 3 (вул. Лохвицька)	160	150	↓
	№ 4 (вул. Полтавська)	130	160	↑
Оксид вуглецю (CO)	№ 1 (вул. О. Гончара)	2000	1400	↓
	№ 2 (вул. Шевченка)	1000	1100	↑
	№ 3 (вул. Лохвицька)	2000	1500	↓
	№ 4 (вул. Полтавська)	2000	1700	↓

## Водні ресурси

Централізоване водопостачання у Гадячі — 99,6%, у селах — 50–78%. Знос мереж — **56,7%**. Втрати води при транспортуванні зросли з 13,7 до 14,4 млн м<sup>3</sup> (2023–2024 рр.). Каналізацією охоплено лише 57% містян, у селах вона фактично відсутня. Зношеність внутрішньоквартальних каналізаційних мереж — **82%**. Очисні споруди при потужності 4,2 тис. м<sup>3</sup>/добу реально приймають лише 1,0 тис. м<sup>3</sup>/добу.

## Стан ґрунтів

Сільськогосподарські землі — 72,6% території, розораність — **60,1%** (значно перевищує екологічні нормативи). Від 21% до 30% угідь є ерозійно небезпечними. Вміст гумусу в середньому по області зріс з 3,61% (2022) до 3,85% (2024), проте висока розораність залишає актуальною проблему ерозії. Активних робіт із рекультивації не зафіксовано.

### Динаміка вмісту гумусу в ґрунтах Полтавської області (%)

Рік	< 2,0 (низький)	2,1-3,0 (середній)	3,1-4,0 (підвищений)	4,1-5,0 (високий)	Середній показник
2022	24,3	54,1	20,0	1,6	3,61
2024	13,8	43,7	39,8	2,7	3,85

## Природно-заповідний фонд та біорізноманіття

ПЗФ охоплює **2308,75 га (11,3%)** — вдвічі більше за середній показник по Полтавщині (5,01%). Центральний об'єкт — РЛП «Гадяцький». Зафіксовано 1514 видів рослин, з яких 53 — червонокнижні. У 2024 р. зросла чисельність лосів, козуль та зайців (вплив заборони полювання та зміни ареалів через бойові дії).

Управління відходами — найбільш критична проблема. Власного сертифікованого полігону немає. Звалище в с. Хитці (з 1988 р.) накопичило понад 500 тис. м<sup>3</sup> сміття. Охоплення вивезенням ТПВ: місто — 63%, у багатьох селах — 0%.

401CE 10206115 БР					
Аналіз розвитку екологічних аспектів Гадяцької міської територіальної громади					
Ім'я	Колір	Лист	№ док.	Підп.	Дата
Григорук	Ціпан Юлі				
Кордичук	Бредіун ВІ				
Аналіз екологічної ситуації в громаді					Листопад
					5
					12
Атмосферні ґрунті води ПЗФ					№1 Полтавська територіальна (м. Гадяч) громада
Зав. кафедрою					Ільїн О.Е.
					Формат А1

# СЦЕНАРІЇ ТА СТРАТЕГІЧНІ ЦІЛІ РОЗВИТКУ

## Сценарії розвитку громади на 2023–2027 роки

Стратегія розвитку Гадяцької МТГ затверджена рішенням №1601 від 03.05.2023 р. та базується на сценарному підході з використанням SWOT-аналізу.

### ● Оптимістичний сценарій: екологічна модернізація

Розвиток екотуризму на базі РЛП «Гадяцький» (120 га) та долини Псла. Повна санація та рекультивація звалища в Хитцях + комплексна система сортування (охоплення майже 100% населення). Морфологія відходів: папір 8%, пластик 13%, скло 17%, метал 2% — залучення до вторинного обігу. Досягнення енергонезалежності: сонячні електростанції (50 кВт на станції підйому води), модернізація котелень, масштабна термомодернізація будівель.

### ● Реалістичний сценарій: поступова екологізація

Модернізація критично зношених мереж: реконструкція водонапірних веж у Біленченківці та Писарівщині (по 1,3 млн грн), будівництво водогону в Малих Будищах (3,5 млн грн). Розчищення річки Грунь та «Холодного озера» (4,0 млн грн). Поетапне вдосконалення системи поводження з ТПВ: нові контейнери, порталний сміттевоз (3,5 млн грн). Термомодернізація лікарні (30,9 млн грн) — скорочення тепловтрат на 30–50%. Підтримка органічного землеробства та технологій «No-Till».

### ● Песимістичний сценарій: екологічна деградація

Без системних заходів річки Псел і Грунь продовжують замулюватися, болотна рослинність розростається, водні екосистеми деградують. Незадовільний стан очисних споруд збільшує кількість неочищених стоків. Інтенсивне вирощування технічних культур (соя, соняшник, кукурудза) виснажує ґрунти, вміст гумусу падає. Звалище в Хитцях перевантажується, забруднює ґрунтові води фільтратом та атмосферу метаном.

## Реалізація стратегічних цілей та основні екологічні проблеми

### Стратегічна ціль 1: Економічний розвиток

Кількість ФОП планується зрости з 645 до 650 в умовах складної воєнної ситуації. Впровадження органічного землеробства є вкрай необхідним (72,6% площі — сільгоспугіддя, розораність >60%). Туристичні маршрути та музейні простори (етнографічний дворик) наразі обмежені розробкою проектно-кошторисної документації.

### Стратегічна ціль 2: Якість життя

Екологічна освіта молоді через конкурс «Земля – наш спільний дім». Центр ментального здоров'я (2,1 млн грн, 2026 р.) — критично необхідний для ветеранів, переселенців, родин загиблих. Водопостачання: ремонт мереж лише «точковий» при загальному зносі 56,7%. Термомодернізація лікарні (30,9 млн грн) + сонячна станція на водоканалі (2,6 млн грн).

### Стратегічна ціль 3: Інфраструктура та довкілля

Найчіткіший екологічний вектор. Звалище в Хитцях (>500 тис. м<sup>3</sup>, з 1988 р.) — купівля сміттевоза (3,5 млн грн) та контейнерів-бункерів (0,5 млн грн). Питання рекультивації та сортувальної лінії (3,0 млн грн) досі невирішені. Роздільний збір охоплює 63% містян, у селах Осняги, Степаненки, Писарівщина — системи збору ТПВ немає взагалі. Лісистість — лише 9,95%.

### Критичні екологічні проблеми

#### Водні об'єкти

У Пслі — надлишок важких металів (Co, Cu, Zn, Cr, Pb). Замулення та заростання очеретом. Зменшення популяції молюска дрейсени — природного фільтра. Зливово каналізація (12 км) без систем очищення.

#### Ґрунти

Дегуміфікація через надмірне переорювання, ігнорування сівозміни, важку техніку, дефіцит органіки, засилля соняшнику. Водна ерозія — 17,1%, вітрова — 17,6% земель області.

#### Повітря

75% викидів — автотранспорт. Найбрудніше на вул. Лохвицькій, Полтавській, Першотравневій. Локальний вплив: «Нафтогазсервіс», завод ЗБВ, елеватор.

#### Відходи

До 40% сміття — цінна сировина (пластик 13%, скло 17%, папір 8%, метал 2%), але через відсутність сортувальних ліній все гниє на звалищі.

401CE 10206115 БР							
Аналіз розвитку екологічних аспектів Гадяцької міської територіальної громади							
Ім'я	Колір	Лист	№ док.	Підп.	Дата		
Григорук	Ціпан Ю.І.						
Кордуняк	Бредіун В.І.						
Сценарії та стратегічні цілі розвитку					Сторінка	Лист	Листів
Сценарії розвитку громади, стратегічні цілі					6	12	
<small>НІ ТОВАРИСТВО з обмеженою відповідальністю «Гадяцька територіальна громада» кодифікаційний номер: 401CE10206115 с. Гадяч</small>							
<small>Зав. кафедрою: Ільїн О.Є.</small>							

# РЕЗУЛЬТАТИ SWOT-АНАЛІЗУ ЕКОЛОГІЧНИХ АСПЕКТІВ ГАДЯЦЬКОЇ ГРОМАДИ ТА ПОЛТАВСЬКОЇ ОБЛАСТІ

## Порівняльний аналіз слабких сторін

Гадяцька громада	Полтавська область	Різниця / Взаємозв'язок
Поводження з відходами	Поводження з відходами	Спільна проблема: Проблема відходів є однаково гострою для обох рівнів, але масштаби та причини різняться.
Застаріла система управління ТПВ	Найвнїсть 537 сміттєзвалищ, з яких 200 не відповідають нормам екобезпеки	Громада як частка області: Гадяцьке звалище є одним із 200 небезпечних об'єктів області.
Сміттєзвалище в с. Хитці експлуатується з 1988 року, накопичено понад 500 тис. м <sup>3</sup> відходів	Проблема зберігання непридатних до використання пестицидів (близько 160 тонн)	Специфіка: У громаді відсутня проблема застарілих пестицидів (на відміну від Гребінківського, Лохвицького, Пирятинського районів), що є її відносно перевагою.
Недостатній рівень охоплення сільського населення централізованим збором ТПВ	Найбільші забруднювачі — ПрАТ «Полтавський ГЗК» (2,526 млрд т відходів) та ПАТ «Кременчуцький сталеливарний завод»	Масштаб: Проблема громади — побутові відходи, проблема області — промислові відходи гігантських обсягів (мільярди тонн).
Низький рівень утилізації ресурсоцінних фракцій (папір, пластик, скло, метали — до 40% відходів)	Відсутність комплексного підходу до видалення побутових відходів	Однотипність: Проблема низького рівня переробки відходів є спільною для всієї області через відсутність регіональної інфраструктури переробки.
Водні ресурси	Водні ресурси	Басейнова залежність: Стан водних ресурсів громади залежить від обласних тенденцій і, своєю чергою, впливає на них.
Високий рівень зношеності мережі водопостачання (56,7%)	Зношеність водопровідних мереж та очисних споруд (понад 1 тис. км мереж потребують заміни)	Типовість: Рівень зносу мереж у громаді (56,7%) є типовим для області, де ця проблема є загальною.
Централізоване водовідведення охоплює лише 57% населення міста, в селах відсутнє	Скидання недостатньо очищених стічних вод (у 2021 році скинуто 3,106 млн м <sup>3</sup> забруднених стоків)	Кумулятивний ефект: Відсутність централізованого водовідведення в селах громади є внеском у загальнообласний обсяг неочищених стоків.
Каналізаційні очисні споруди працюють 40 років, потребують капітального ремонту	Втрати води при транспортуванні (13,9 млн м <sup>3</sup> у 2021 році)	Спільна проблема застарілої інфраструктури: І громада, і область потерпають від інфраструктури, збудованої 40-50 років тому, що не відповідає сучасним вимогам.
Захарщення та замулення річок Псел та Грунь	Руйнування берегів Кременчуцького водосховища (46,9 км берегів піддаються абразії)	Різні прояви деградації: У громаді проблема — замулення та заростання малих річок, в області — руйнування берегів великого водосховища.
Земельні ресурси	Земельні ресурси	Спільна тенденція: Проблема деградації земель є спільною для обох рівнів, з однаковими причинами.
Висока розораність земель (60,1% від загальної площі)	Розораність 63,6% (вище за середньоукраїнський показник)	Однотипність: Показники розораності в громаді (60,1%) та області (63,6%) є близькими, що свідчить про спільну проблему надмірного сільськогосподарського освоєння території.
Наявність деградованих та ерозійно небезпечних угідь (21-30%)	Водна ерозія уражує 17,1% сільськогосподарських угідь, вітрова — 17,6%	Вищий ризик у громаді: Відсоток еродованих земель у громаді (21-30%) є вищим за середньообласні показники (17,1-17,6%), що може бути пов'язано з особливостями рельєфу.
-	Порушення сівозмін та надмірна насиченість технічними культурами (соняшник, кукурудза)	Прихована проблема: У SWOT-аналізі громади прямо не зазначено, але ця проблема є спільною для всієї області, оскільки соняшник є однією з основних культур.
Атмосферне повітря	Атмосферне повітря	Різниця в джерелах забруднення: Громада потерпає від автотранспорту, область — від промисловості.
Доля викидів від пересувних джерел перевищує 75%	Найбільші забруднювачі: ПАТ «Укртатнафта» (22,8% викидів), ПрАТ «Полтавський ГЗК» (17,6%)	Принципова різниця: У громаді домінує пересувні джерела, в області — стаціонарні (промислові гіганти).
Наявність автозаправних станцій як джерел забруднення	Обсяги викидів у 2021 році — 38,5 кг на одну особу	Незрівнянні масштаби: Викиди від промислових підприємств області на багато порядків перевищують викиди від АЗС у громаді.
Підприємства харчової та переробної промисловості, газотранспортні підприємства	Тенденція до зростання викидів парникових газів (метану на 12,8%, оксиду азоту)	Спільна проблема парникових газів: Викиди метану від газотранспортної системи (наявної в громаді) та звалищ (наявних у громаді) є внеском у загальнообласний обсяг парникових газів.
Інфраструктурні проблеми	Інфраструктурні проблеми	Спільна проблема застарілої інфраструктури
Відсутність належної системи реагування на надзвичайні ситуації, незадовільний стан захисних споруд	Недостатність системи реагування на надзвичайні ситуації, недостатня кількість об'єктів фонду захисних споруд	Однотипність: Проблема цивільного захисту є спільною, особливо в умовах війни.

## Порівняльний аналіз сильних сторін

Гадяцька громада	Полтавська область	Різниця / Взаємозв'язок
Природно-ресурсний потенціал	Природно-ресурсний потенціал	Ієрархічна доповнюваність: Громада є складовою обласного потенціалу. Її локальні ресурси (родючі ґрунти, ліси) формують загальнообласний аграрний та лісгосподарський потенціал.
Сприятливі кліматичні умови	Потужна ресурсна база (60,5% видобутку газового конденсату, 43,4% газу природного в Україні)	Масштаб: Громада володіє типовими для регіону кліматичними умовами, тоді як область — унікальними мінеральними ресурсами в загальнодержавного значення.
Наявність родючих ґрунтів (чорноземи з вмістом гумусу до 3,5%)	Наявність високопродуктивних сільськогосподарських земель (чорноземи займають 90% площі орних земель)	Якісна відповідність: Ґрунти громади є частиною високопродуктивного ґрунтового покриву області, що підтверджується відповідністю вмісту гумусу зональним показникам Лісостепу (3,19%).
Багата історико-культурна спадщина	Розвинутий агропромисловий комплекс, у тому числі органічне виробництво	Синергія: Історико-культурна спадщина громади (Олена Пчілка, Леся Українка, Гадяцький договір) доповнює обласні туристичні бренди (Великі Сорочинці, Опішня).
Об'єкти природно-заповідного фонду	Об'єкти природно-заповідного фонду	Ключова відмінність: Громада має якісно вищий рівень заповідності, ніж область, що робить її «зеленим ядром» регіону.
Землі ПЗФ та природоохоронного призначення — 2 308,75 га (11,3% території)	Природно-заповідний фонд — 142,8 тис. га (4,97% території)	Перевага громади: Відсоток заповідності в громаді є в 2,3 раза вищим за середньообласний показник (11,3% проти 4,97%).
Регіональний ландшафтний парк «Гадяцький» (в межах громади — 120,0 га)	Наявність 2 національних природних парків, 20 заказників загальнодержавного значення	Взаємодоповнення: РЛП «Гадяцький» є об'єктом обласного підпорядкування, що забезпечує спільну відповідальність громади та області за його збереження. Він також є об'єктом Смарагдової мережі (UA0000185).
Дві пам'ятки природи ботанічні «Дуб черешчатий» (0,05 га та 0,02 га)	Розгалужена мережа ПЗФ місцевого значення (366 об'єктів)	Типовість: Пам'ятки природи в громаді є частиною загальнообласної мережі охоронюваних об'єктів.
Водні ресурси	Водні ресурси	Басейнова єдність: Громада розташована в басейні річки Псел — однієї з основних водних артерій області. Через це вона має спільні з іншими територіями проблеми, пов'язані зі станом водних ресурсів.
Річки Псел та Грунь як основні водні артерії	Наявність 1 великої річки (Дніпро), 4 середніх річок (Сула, Псел, Ворскла, Оріль) та 1771 малої річки	Ієрархічність: Громада опікується станом малих річок (Грунь) та частини середньої річки (Псел), які є притоками Дніпра — головної водної артерії області.
Рекреаційний потенціал	Рекреаційний потенціал	Взаємодоповнення: Локальні рекреаційні об'єкти громади можуть бути інтегровані в обласні туристичні маршрути.
Наявність об'єктів природно-рекреаційного потенціалу, лісових масивів	Наявність мережі лікувальних та санаторно-курортних закладів, в тому числі національного рівня	Диверсифікація: Громада пропонує екологічний та історико-культурний туризм, тоді як область — лікувально-оздоровчий (Миргород) та етнографічний (Опішня).

401CE 10206115 БР

Аналіз розвитку екологічних аспектів Гадяцької міської територіальної громади

Ім'я	Колір	Лист	Місяць	Рік	Дата
Розробив	Ліцензії				
Користувач	Брендінг	ВЛ			

Результати SWOT-аналізу екологічних аспектів Гадяцької громади та Полтавської області

Сторінка	Лист	Листів
	7	12

Ініціатор проекту: [Полтавська територіальна громада (т.д.)]

Сторінка: 7 з 12

Формат: А1

# РЕЗУЛЬТАТИ SWOT-АНАЛІЗУ ЕКОЛОГІЧНИХ АСПЕКТІВ ГАДЯЦЬКОЇ ГРОМАДИ ТА ПОЛТАВСЬКОЇ ОБЛАСТІ

## Порівняльний аналіз можливостей

Гадяцька громада	Полтавська область	Різниця / Взаємозв'язок
<b>Зовнішнє фінансування та підтримка</b>	Зовнішнє фінансування та підтримка	Ієрархічна залежність: Можливості громади безпосередньо залежать від реалізації можливостей на обласному рівні.
<b>Доступність участі у проектах міжнародної технічної допомоги (МТД)</b>	Посилення позицій України у світовій спільноті та збільшення міжнародної технічної і фінансової допомоги	Громада як бенефіціар: Збільшення МТД на обласному рівні створює для громади можливість отримання субгрантів та участі в регіональних проектах.
<b>Можливість залучення коштів державних програм</b>	Проведення послідовної державної політики по впровадженню енергоефективності, розвитку альтернативної енергетики	Інструментарій: Громада може використовувати державні програми, ініційовані на обласному рівні, для фінансування місцевих проектів.
<b>Залучення релокованого бізнесу</b>	Випередження обсягів попиту на органічну продукцію над пропозицією	Різноспрямованість: Громада орієнтується на залучення бізнесу (в тому числі релокованого), область — на створення ринкових умов для збуту продукції.
<b>Енергоефективність та альтернативна енергетика</b>	Енергоефективність та альтернативна енергетика	Спільний вектор: Обидва рівні бачать енергоефективність як пріоритет, але область має ширший технологічний горизонт.
<b>Стимулювання енергоефективності у житлово-комунальній та соціальній сферах</b>	Проведення послідовної державної політики по впровадженню енергоефективності, технічного переоснащення комунальної інфраструктури	Конкретизація: Громада реалізує конкретні проекти (термомодернізація лікарні, сонячна електростанція), область формує політику та програми для таких проектів.
<b>Заплановані проекти: термомодернізація лікарні (30,9 млн грн), сонячна електростанція (2,6 млн грн)</b>	Перехід на 100% відновлювальні джерела енергії (стратегічна ціль)	Масштаб амбіцій: Область ставить амбітну ціль (100% ВДЕ), громада робить перші практичні кроки в цьому напрямі.
-	Наявність унікального родовища бішофіту	Унікальність області: Область має ресурс загальнодержавного значення (бішофіт), який відсутній у громаді.
<b>Розвиток туризму</b>	Розвиток туризму	Взаємодоповнення: Громада може стати частиною обласних туристичних кластерів.
<b>Зростання зацікавленості населення до внутрішнього туризму</b>	Зростання зацікавленості населення України у внутрішньому туризмі (курортно-рекреаційному, екологічному, сільському зеленому туризмі)	Спільний тренд: Обидва рівні фіксують однаково сприятливу тенденцію — зростання попиту на внутрішній туризм.
<b>Розвиток зеленого туризму як перспективний напрям</b>	Наявність розвиненої мережі лікувальних та санаторно-курортних закладів	Диверсифікація: Громада спеціалізується на зеленому туризмі, область — на лікувально-оздоровчому, що дозволяє комбінувати послуги.
<b>Наявність історико-культурної спадщини (Гадяцький договір, Олена Пчілка, Леся Українка)</b>	Унікальні туристичні бренди (Великі Сорочинці, Опішня)	Потенційна інтеграція: Історико-культурні об'єкти громади можуть бути включені до загальнообласних туристичних маршрутів, створюючи синергію.
<b>Екологічна освіта та свідомість</b>	Екологічна освіта та свідомість	Спільний напрям, різні інструменти
<b>Проведення просвітницької кампанії, спрямованої на підвищення культури поводження з відходами</b>	Формування дбайливого ставлення до довкілля та підвищення рівня екологічної культури населення	Однотипність: Обидва рівні визнають необхідність екологічної просвіти, але громада робить акцент на конкретній проблемі (відходи).

## Порівняльний аналіз загроз

Гадяцька громада	Полтавська область	Різниця / Взаємозв'язок
<b>Воєнні дії та їх наслідки</b>	Воєнні дії та їх наслідки	Спільна загроза: Війна є головним зовнішнім фактором для обох рівнів, але наслідки мають різний масштаб.
<b>Війна в Україні як головний зовнішній фактор</b>	Продовження збройної агресії російської федерації проти України	Спільна загроза: Війна є екзистенційною загрозою для обох рівнів, що визначає всі інші ризики.
<b>Збільшення кількості внутрішньо переміщених осіб (3037 осіб)</b>	Збільшення кількості ВПО до 192,9 тис. осіб	Громада як частка області: Громада прийняла близько 1,6% від загальної кількості ВПО в області, що створює локальне навантаження на інфраструктуру.
-	Руйнування об'єктів критичної інфраструктури (Кременчуцький НПЗ, Кременчуцька ТЕЦ)	Відсутність загрози в громаді: На території громади немає об'єктів, які стали б цілями для ракетних ударів (на відміну від Кременчука).
-	Забруднення території вибухонебезпечними предметами	Відносна безпека: Громада не є прифронтовою територією, тому загроза мінування для неї значно нижча.
<b>Кліматичні зміни та техногенні катастрофи</b>	Кліматичні зміни та техногенні катастрофи	Спільні загрози, різні ризики
<b>Непрогнозованість нестабільності економічної ситуації</b>	Посилення зміни клімату, що може спричинити надзвичайні ситуації природного характеру	Спільна загроза: Економічна нестабільність та кліматичні зміни є спільними викликами, що ускладнюють довгострокове планування.
<b>Погіршення демографічної ситуації</b>	Ризик виникнення техногенних катастроф, в т.ч. на річці Дніпро	Різні ризики: Для громади більш актуальна демографічна криза, для області — техногенна (прорив дамб, аварії на промислових об'єктах).
<b>Закриття діючих підприємств</b>	Небезпека збільшення кількості аварій через зношеність мереж магістральних трубопроводів	Локальний та регіональний ризик: На локальному та регіональному рівнях існують ризики втрати окремих підприємств, що негативно вплине на місцеву економіку. Водночас на рівні області зберігається загроза аварій на трубопроводах, які можуть мати серйозні наслідки, аж до катастрофічних.
-	Послаблення стійкості енергетичної системи країни внаслідок обстрілів об'єктів критичної інфраструктури	Залежність: Громада залежить від загальнообласної енергетичної системи, ослаблення якої є для неї зовнішньою загрозою.
<b>Екологічні загрози</b>	Екологічні загрози	Масштабна різниця
<b>Низька інвестиційна привабливість України</b>	Високий рівень екологічного навантаження на значній частині території	Різний рівень загроз: Громада потерпає від загальноекономічних факторів (інвестиційний клімат), область — від прямого екологічного навантаження.
<b>Волатильність національної валюти, інфляційні процеси</b>	Тенденція до зростання викидів парникових газів	Економічні та екологічні загрози: Для громади більш актуальні економічні загрози (інфляція), для області — екологічні (викиди).
<b>Наявність тіньового сектору у бізнесі</b>	Деградація земель	Спільна загроза: Деградація земель є спільною загрозою, хоча в SWOT-аналізі громади вона прямо не зазначена, але впливає з аналізу слабких сторін.
-	Руйнування берегів Кременчуцького водосховища	Відсутність загрози: Громада не має виходу до Кременчуцького водосховища, тому ця загроза для неї не актуальна.
-	Наявність значних обсягів промислових відходів (понад 2,5 млрд т)	Відсутність загрози: У громаді немає гірничо-збагачувальних комбінатів, тому загроза накопичення промислових відходів для неї не актуальна.

401CE 10206115 БР

Аналіз розвитку екологічних аспектів Гадяцької міської територіальної громади

Результати SWOT-аналізу екологічних аспектів Гадяцької громади та Полтавської області

Міжкласифікація потенціалу (т.ч. інтеграція) Корифо промислових відходів та землі

Можливості і загрози

Ім'я	Кількість	Лист	Місяць	Рік	Дата
Григорій	Ціпан	Юлія			
Корінь	Бредіш	В.І.			

Лист 8 з 12

Формат А1

# ЕКОЛОГІЧНІ ПРОБЛЕМИ ТА ПРІОРИТЕТИ

## Екологічні проблеми Полтавської області, які були відсутні в довоєнний період

Проблема	Опис	Вплив
Руйнування Кременчуцького НПЗ	Внаслідок ракетних обстрілів завод, який переробляв 7 тисяч тонн нафти за добу, було повністю зруйновано. Орієнтовні збитки — 94,1 млрд грн .	Забруднення ґрунтів та атмосферного повітря нафтопродуктами, ризики для підземних вод.
Руйнування Кременчуцької ТЕЦ	Пошкодження об'єкта критичної інфраструктури, що призвело до проблем з теплопостачанням .	Викиди шкідливих речовин під час руйнування, необхідність відновлення з використанням нових матеріалів.
Забруднення вибухонебезпечними предметами	Території, які зазнали обстрілів, потребують розмінування .	Ризики для здоров'я населення, неможливість використання земель.
Відходи руйнації	Утворення значних обсягів будівельних відходів від зруйнованих об'єктів .	Додаткове навантаження на систему поводження з відходами, потреба в спеціальних технологіях переробки.

### Екологічні пріоритети в умовах воєнного стану

Після 2022 року в оновлених стратегічних документах з'явилися нові напрями, що визначають подальший розвиток Гадяцької громади та Полтавської області.



#### 1 Енергетична автономність

Термомодернізація соціальних об'єктів, сонячні електростанції на насосних станціях водопостачання. Зменшення залежності від централізованих систем.

#### 2 Цивільний захист

Будівництво та оновлення укриттів з автономними системами. Пункти незламності з централізованим теплом та енергією — запобігають використанню небезпечних саморобних приладів обігріву.

#### 3 Система відходів

Через прийом понад 3000 ВПО зросло навантаження на інфраструктуру. Закупівля нової комунальної техніки, роздільний збір, підготовка до рекультивації Хитцівського полігону.

#### 4 Відновлення природних ресурсів

Розчищення річок Псел і Грунь, оновлення водопровідної інфраструктури в селах. Цифровий моніторинг стану повітря і води із залученням мешканців через мобільні застосунки.

### Гадяцька громада: опосередкований вплив

Проблема	Опис та вплив
Навантаження на інфраструктуру	Прийом понад <b>3037 ВПО</b> . Збільшення обсягів стічних вод, ТПВ, споживання води та енергії.
Пункти незламності	Додаткове навантаження на енергосистему, потреба в генераторах (викиди CO <sub>2</sub> ).
Ризики газотранспортної системи	Через територію громади проходять газопроводи. Підвищений ризик аварій внаслідок воєнних дій або диверсій.

401CE 10206115 БР					
Аналіз розвитку екологічних аспектів Гадяцької міської територіальної громади					
Ім'я	Колір	Лист	№ док.	Підп.	Дата
Гордійко	Ціпан	Юлія			
Кордичук	Бредуш	Вікторія			
Екологічні проблеми та пріоритети				Сторінка	Листів
Проблеми і пріоритети				9	12
ІЗ Полтавська обласна територіальна (т.к.) адміністрація Кордичук Вікторія Іванівна екологія та енергетика					
Зав. кафедрой Ільющук О.Е.					

# ТРАНСФОРМАЦІЯ СТРАТЕГІЙ: ПОРІВНЯЛЬНА ТАБЛИЦЯ

Аспект	Полтавська область	Гадяцька громада	Висновок
<b>Дата затвердження стратегії воєнного часу</b>	Грудень 2024 року (оновлення)	Травень 2023 року (нова стратегія)	Громада розробила нову стратегію швидше, адаптувавшись до воєнних реалій, область оновлювала існуючу.
<b>Зміна структури</b>	Додано 4-ту стратегічну ціль (Цифрова трансформація)	Збережено 3 стратегічні цілі	Область обрала шлях розширення стратегічних пріоритетів, громада — поглиблення існуючих.
<b>Нові безпекові елементи</b>	Оперативна ціль 1.4 (Цивільний захист, оборона, публічна безпека)	Завдання 3.2.3 (Забезпечення правопорядку, публічної безпеки, цивільного захисту, пункти незламності)	Обидва рівні включили безпекові питання, але на обласному рівні вони виділені в окрему оперативну ціль.
<b>Екологічні пріоритети</b>	Збережено, додано нові (відходи руйнації, кліматичні зобов'язання)	Збережено (вода, відходи, енергоефективність), додано енергетичну незалежність	Екологічна складова залишається важливою на обох рівнях, але адаптується до нових викликів.
<b>Робота з ВПО</b>	Загальнообласна програма підтримки ВПО на 192,9 тис. осіб	Підтримка 3037 ВПО в громаді	Обидва рівні врахували необхідність підтримки переселенців, що має опосередкований екологічний вплив.
<b>Енергетична безпека</b>	Підвищення стійкості енергосистеми, захист критичної інфраструктури	Сонячна електростанція на водозаборі, термомодернізація лікарні	Громада реалізує конкретні проєкти з енергонезалежності, область формує політику.
<b>Відновлення</b>	Принцип "краще, ніж було", програми відновлення	Відсутні прямі згадки про відновлення пошкодженого житла (оскільки громада не постраждала від обстрілів)	Область має включати питання відновлення, громада зосереджується на розвитку.

				401CE 10206115 БР		
				Аналіз розвитку екологічних аспектів Гадяцької міської територіальної громади		
Ім'я	Колір	Лист	№ док.	Підп.	Дата	
Горобий	Ціпан Юлі					
Корінь	Бредун Ві					
				Трансформація стратегій: порівняльна таблиця		
				Сторінка	Лист	Листів
					10	12
				Полтавська область та Гадяцька громада		
				Не Полтавська територія (т.к. в Конфлікті) Корінь провадить екологію та інші		
				Зав. кафедрою Ілляш О.Є.		

# ПРОПОЗИЦІЇ ЩОДО УДОСКОНАЛЕННЯ СТРАТЕГІЇ РОЗВИТКУ

## 1 Енергетична децентралізація

Встановлення сонячних електростанцій на об'єктах водоканалу (50 кВт, 2,6 млн грн), термомодернізація лікарні (30,9 млн грн). Відповідає вимогам грантових програм GIZ/KfW, LIFE, Horizon Europe, TALOS. Зменшує залежність від централізованих систем та ризику для річки Псел.

## 2 Захист водних ресурсів

Технологічне оновлення очисних споруд із методами біологічної доочистки у спеціальних ставках (економічно вигідно для малих міст). Обладнання кожної свердловини системами фільтрації. Розчищення річок Псел і Грунь та Холодного озера (бюджет 4 млн грн). Будівництво водопровідних мереж у селах Біленченківка, Писарівщина, Малі Будища.

## 3 Система поводження з відходами

Обов'язкове домашнє компостування в сільських населених пунктах — вилучення до **60% органіки** із загального потоку. Міжмуніципальне співробітництво із сусідніми громадами для переробки пластику та скла. Закупівля спецтехніки та контейнерів (4 млн грн). Підготовка до рекультивації Хитцівського полігону.

## 4 Охорона земель та атмосфери

Обмеження розорювання земель із кутом нахилу понад **5 градусів** — переведення під залуження або заліснення. Створення лісових захисних смуг між с/г угіддями та житловою забудовою. Муніципальна мережа постів екологічного моніторингу, інтегрована в загальнообласну систему. Впровадження технологій переробки біомаси в комунальних котельнях.

## 5 Екомережа та соціальна адаптація

Формування екологічних коридорів між розрізненими ділянками РЛП «Гадяцький». В умовах війни ці території виконують функцію простору для психологічного відновлення. Створення маркованих екологічних стежок і «терапевтичних садів» — поєднання природоохоронних завдань із підтримкою ветеранів та постраждалих мешканців.

401CE 10206115 БР					
Аналіз розвитку екологічних аспектів Гадяцької міської територіальної громади					
Ім'я	Колір	Лист	№ док.	Підп.	Дата
Розробив	Цілюк Ю.І.				
Керівник	Бредун В.І.				
Пропозиції щодо удосконалення стратегії розвитку				Сторінка	Листів
				11	12
Однієї намірками удосконалення					
Ініціатор: [Ім'я]					
[Ім'я]					

## ЗАГАЛЬНІ ВИСНОВКИ

У ході роботи встановлено, що громада має унікальне поєднання високої частки заповідності (11,3%) та водночас інтенсивного промислового навантаження, зумовленого аграрним сектором та видобутком вуглеводнів. Аналіз показав, що повномасштабне вторгнення та значний приплив внутрішньо переміщених осіб створили нові проблеми для комунальної інфраструктури та посилили негативний вплив на екосистеми регіону, що вимагає негайного перегляду та коригування діючої екологічної стратегії.

Проведено комплексний SWOT-аналіз екологічного стану Гадяцької громади в умовах воєнного стану, що дозволило визначити нові загрози (ризик пошкодження інфраструктури) та можливості (інвестиції в енергонезалежність). На основі проведеного аналізу встановлено основні екологічні проблеми громади. Зокрема, дослідження стану атмосферного повітря в м. Гадяч вказує на існування зон ризику там, де житлові будинки впритул межують із промисловими об'єктами, що потребує впровадження системи моніторингу та створення захисних бар'єрів.

У сфері поводження з відходами встановлено, що Хитцівське сміттєзвалище фактично вичерпало свій ресурс, а відсутність чіткої системи збору сміття у селах призводить до появи стихійних звалищ, які загрожують підземним водам. Обґрунтовано доцільність міжмуніципального співробітництва для створення спільного сортувального центру, що зробить переробку пластику та скла економічно вигідною.

Щодо водних ресурсів, то обґрунтовано необхідність оновлення очисних споруд та проведення робіт з оздоровлення річок Псел та Грунь.

На основі проведених досліджень сформульовано та обґрунтовано напрямки удосконалення стратегії повоєнного розвитку Гадяцької МТГ.

Вперше для Гадяцької громади розроблено концепцію поєднання природоохоронних завдань із соціальною адаптацією населення в умовах війни шляхом створення «терапевтичних садів» та маркованих екологічних стежок на базі об'єктів ПЗФ.

Запропоновано оновлений підхід до формування місцевої екомережі через створення нових екологічних коридорів, які дозволять об'єднати розрізнені ділянки ландшафтного парку «Гадяцький» у цілісну систему. Крім того, дістала подальшого розвитку ідея адаптації місцевої екологічної політики до принципів «Європейського зеленого курсу» з урахуванням специфіки воєнного стану. Для підвищення енергобезпеки запропоновано встановлення сонячних станцій на об'єктах водоканалу.

Результати дослідження можуть бути впроваджені в діяльність органів місцевого самоврядування при корегуванні Стратегії розвитку Гадяцької МТГ.

							401CE 10206115 БР		
							Аналіз розвитку екологічних аспектів Гадяцької міської територіальної громади		
Ізв.	Копія	Лист	М'як.	Підп.	Дата		Сторінка	Лист	Листів
Городиш	Ціпан Ю.І.							12	12
Корінь	Бредун В.І.						Загальні висновки		
							Висновки по роботі		
Зав. кафедри	Ільши О.Е.						<small>НЗ "Полтавська політехніка ім. Я.Ковчова" Кафедра прикладної екології та зем.</small>		
							Формат А1		