

**Міністерство освіти і науки України**  
**Національний університет «Полтавська політехніка імені Юрія**  
**Кондратюка»**  
**Факультет філології, психології та педагогіки**

**Кафедра психології та педагогіки**  
Спеціальність 053 «Психологія»  
Очна форма навчання 4 курс першого (бакалаврського) рівня вищої  
освіти

**КВАЛІФІКАЦІЙНА БАКАЛАВРСЬКА РОБОТА**

**РІВЕНЬ ЕМПАТІЇ У СТУДЕНТІВ РІЗНИХ СПЕЦІАЛЬНОСТЕЙ**

Виконала студентка гр. 401-ФП  
\_\_\_\_\_. \_\_\_\_\_. 2026 р. Н.С. Біленька

Керівник кваліфікаційної роботи:  
\_\_\_\_\_. \_\_\_\_\_. 2026 р. О.О. Чепур

Робота допущена до захисту:

Завідувача кафедри психології та педагогіки Клевака Л.П.

\_\_\_\_\_. \_\_\_\_\_. 2026 р. \_\_\_\_\_ (підпис)

Полтава 2026

**ЗМІСТ**

<b>ВСТУП</b> .....	<b>8</b>
<b>РОЗДІЛ 1. ТЕОРЕТИЧНІ ОСНОВИ ДОСЛІДЖЕННЯ ЕМПАТІЇ У СТУДЕНСЬКОЇ МОЛОДІ</b> .....	<b>12</b>
1.1. Поняття емпатії в психології та підходи до її вивчення .....	12
1.2. Психологічні особливості розвитку емпатії у студентському віці .....	17
1.3. Вплив професійної спрямованості на рівень емпатії.....	20
Висновки до першого розділу .....	26
<b>РОЗДІЛ 2. МЕТОДИЧНІ ЗАСАДИ ДОСЛІДЖЕННЯ РІВНЯ ЕМПАТІЇ У СТУДЕНТІВ РІЗНИХ СПЕЦІАЛЬНОСТЕЙ</b> .....	<b>28</b>
2.1. Організація та методи дослідження рівня емпатії у студентів .....	28
2.2. Обґрунтування та характеристика психодіагностичних методик дослідження емпатії .....	31
Висновки до другого розділу .....	39
<b>РОЗДІЛ 3. АНАЛІЗ ТА ІНТЕРПРЕТАЦІЯ РЕЗУЛЬТАТІВ ДОСЛІДЖЕННЯ ЕМПАТІЇ У СТУДЕНТІВ РІЗНИХ СПЕЦІАЛЬНОСТЕЙ</b> .....	<b>40</b>
3.1. Характеристика вибірки та організація дослідження .....	40
3.2. Аналіз рівня емпатії за методикою І.М. Юсупова.....	43
3.3. Аналіз когнітивних та емоційних компонентів емпатії за методикою Міжособистісний індекс реактивності.....	45
3.4. Аналіз емоційної емпатії за методикою BEES та порівняльний аналіз результатів.....	50
3.5. Порівняльний аналіз рівня емпатії у студентів різних спеціальностей ....	53
Висновки до третього розділу .....	57
<b>ВИСНОВКИ</b> .....	<b>59</b>
<b>СПИСОК ВИКОРИСТАНИХ ДЖЕРЕЛ</b> .....	<b>62</b>
<b>ДОДАТКИ</b> .....	<b>69</b>
Додаток А Бланк методики Визначення рівня емпатії (І. Юсупова) .....	69
Додаток Б Бланк опитувальника «Міжособистісний індекс реактивності» (IRI) (М.Девіса) .....	70
Додаток В Методика BEES (Balanced Emotional Empathy Scale) .....	71
Додаток Г Загальні результати пройдених методик.....	72

## ВСТУП

У сучасних умовах розвитку суспільства особливої ваги набувають питання ефективної міжособистісної взаємодії, конструктивної комунікації, емоційної культури та здатності особистості до співпереживання. Соціальні зміни, зростання інформаційного навантаження, прискорений темп життя, підвищений рівень стресу та необхідність постійної взаємодії з людьми актуалізують проблему розвитку емпатії як важливої психологічної характеристики особистості. Саме емпатія забезпечує розуміння емоційного стану іншої людини, здатність до підтримки, співчуття, побудови довірливих стосунків та гармонійної соціальної взаємодії.

Особливої актуальності проблема емпатії набуває у студентському віці, оскільки період навчання у закладі вищої освіти пов'язаний із професійним становленням, розвитком самосвідомості, формуванням системи цінностей, розширенням соціальних контактів та активним входженням у майбутнє професійне середовище. У цей період відбувається не лише засвоєння професійних знань і навичок, а й формування особистісних якостей, що визначають успішність майбутньої діяльності. Для значної частини сучасних професій важливими є не лише фахова компетентність, а й уміння працювати з людьми, розуміти їхні потреби, будувати продуктивні взаємини та ефективно взаємодіяти у колективі.

Емпатія є особливо значущою для представників психологічних, педагогічних, медичних, соціальних, гуманітарних та управлінських спеціальностей. Водночас вона не втрачає важливості й для студентів технічних, економічних та інших напрямів підготовки, оскільки сучасна професійна діяльність у більшості сфер передбачає командну роботу, комунікацію, здатність до співпраці та врахування людського чинника. Саме тому дослідження рівня емпатії у студентів різних спеціальностей є актуальним і практично значущим.

Проблема емпатії була предметом дослідження багатьох вітчизняних та зарубіжних науковців. Термін «емпатія» був уведений у науковий обіг Едвард

Тітченер. Значний внесок у вивчення емпатії зробив Карл Роджерс, який розглядав її як здатність розуміти внутрішній світ іншої людини із збереженням власної позиції. Марк Девіс досліджував емпатію як багатовимірне явище, що поєднує когнітивні та емоційні компоненти. Значну увагу проблемі емпатії приділяли українські дослідники, зокрема Л. П. Журавльова, Н. В. Чепелєва, З. С. Карпенко, Л. М. Карамушка та інші. У їхніх працях емпатія розглядається як важлива складова міжособистісної взаємодії, професійного становлення особистості та ефективного спілкування. Особлива увага приділяється розвитку емпатії у студентської молоді та представників соціономічних професій.

Попри значну кількість досліджень, питання особливостей прояву емпатії у студентів різних спеціальностей залишається актуальним, оскільки сучасне освітнє середовище характеризується новими вимогами до особистості майбутнього фахівця. Це зумовлює необхідність подальшого теоретичного та емпіричного вивчення зазначеної проблеми.

**Мета дослідження** – теоретично обґрунтувати та емпірично дослідити рівень емпатії у студентів різних спеціальностей, а також виявити особливості її когнітивних та емоційних компонентів.

**Відповідно до мети визначено такі завдання дослідження:**

1. Проаналізувати наукові підходи до розуміння сутності поняття емпатії у психологічній літературі.
2. Розкрити психологічні особливості розвитку емпатії у студентському віці.
3. Охарактеризувати когнітивні та емоційні компоненти емпатії.
4. Провести емпіричне дослідження рівня емпатії у студентів різних спеціальностей.
5. Здійснити порівняльний аналіз отриманих результатів.
6. Сформулювати висновки та практичні рекомендації за результатами дослідження.

**Об'єкт дослідження** – емпатія студентів різних спеціальностей.

**Предмет дослідження** – особливості рівня емпатії у студентів різних спеціальностей.

**Гіпотеза дослідження** полягає у припущенні, що рівень емпатії у студентів різних спеціальностей має статистично значущі відмінності, зокрема у студентів гуманітарного профілю показники емпатії та емоційного компонента емпатії є вищими порівняно зі студентами технічних спеціальностей.

**Методи дослідження.** Для досягнення мети та розв'язання поставлених завдань було використано комплекс методів дослідження: теоретичні – аналіз, синтез, порівняння, узагальнення наукової літератури; емпіричні – психодіагностичне тестування за методиками І. М. Юсупова, IRI М. Девіса та BEES; методи математичної статистики – кількісний і відсотковий аналіз результатів.

**Емпірична база дослідження.** Дослідження проводилося на базі Національний університет «Полтавська політехніка імені Юрія Кондратюка». У дослідженні взяли участь 31 студент віком від 18 до 23 гуманітарних і технічних спеціальностей. Збір даних здійснювався в онлайн-форматі з використанням сервісу Google Forms.

**Наукова новизна одержаних результатів** полягає у здійсненні комплексного дослідження рівня емпатії у студентів різних спеціальностей із використанням декількох психодіагностичних методик, що дозволило виявити загальний рівень емпатії та особливості її структурних компонентів.

**Практичне значення роботи** полягає у можливості використання отриманих результатів у діяльності практичних психологів закладів освіти, кураторів академічних груп, фахівців психологічної служби, а також при розробці тренінгових програм, спрямованих на розвиток емпатії, емоційного інтелекту та комунікативної компетентності студентської молоді.

**Апробація результатів дослідження.** Основні положення та результати дослідження були представлені на науково-практичній конференції «Синергетичний підхід у розвитку та становленні особистості».

**Публікації.** За темою кваліфікаційної роботи опубліковано тези доповіді: «Психологічні особливості розвитку емпатії у студентської молоді в умовах професійного становлення».

**Структура та обсяг роботи.** Кваліфікаційна робота складається зі вступу, трьох розділів, висновків, списку використаних джерел та додатків. У роботі вміщено таблиці та рисунки, що відображають результати проведеного дослідження.

## **РОЗДІЛ 1. ТЕОРЕТИЧНІ ОСНОВИ ДОСЛІДЖЕННЯ ЕМПАТІЇ У СТУДЕНСЬКОЇ МОЛОДІ**

### **1.1. Поняття емпатії в психології та підходи до її вивчення**

У сучасних умовах розвитку психологічної науки особливого значення набуває дослідження феноменів, що забезпечують ефективність міжособистісної взаємодії. Одним із таких феноменів є емпатія, яка виступає важливим чинником розуміння іншої людини, формування міжособистісних стосунків та гармонізації соціальної поведінки особистості. Інтерес до проблеми емпатії зумовлений також зростанням ролі професій, пов'язаних із безпосередньою взаємодією з людьми, зокрема діяльності психолога [26, с. 54-57].

Дослідження підкреслюють, що емпатія відіграє фундаментальну роль у розумінні поведінки та емоційних реакцій людини. Вона розглядається як ключовий механізм, що забезпечує ефективність як особистісних, так і професійних взаємин, а також виступає важливою основою формування моральних якостей і соціально прийнятної поведінки. Дослідники зазначають, що розвиток емпатії має значення не лише для міжособистісної взаємодії, але й для таких сфер, як психотерапія, освіта та соціальна робота, де здатність до розуміння внутрішнього світу іншої людини є необхідною умовою ефективної діяльності [7, с. 29-37].

Сучасна психологічна наука не дає єдине загальноприйняте визначення емпатії [9, с. 82-87]. Зокрема, у деяких підходах емпатія визначається як здатність людини розділяти емоції, біль і переживання інших. При цьому підкреслюється, що вона ґрунтується на внутрішніх механізмах відображення емоційного стану іншої людини, однак не зводиться лише до автоматичного емоційного відгуку, а включає складні психічні процеси розуміння [48, с. 911-920]. Дослідники зазначають, що дане поняття має складну та багатовимірну природу, а кількість його інтерпретацій є надзвичайно великою. Зокрема, у науковій літературі представлено десятки різних визначень емпатії, що свідчить про її багатокомпонентність та складність як психологічного феномену. У сучасних підходах емпатія розглядається як складне утворення, що включає взаємодію

емоційних і когнітивних компонентів. Зокрема, підкреслюється, що емпатія включає як афективну реакцію на переживання іншої людини, так і когнітивне розуміння її стану. Важливою ознакою емпатії є усвідомлення того, що джерело переживань належить іншій особі, а не самому суб'єкту [50, с. 67-74]. У сучасних психологічних дослідженнях емпатія також розглядається як багатокомпонентне утворення, що включає когнітивний компонент, пов'язаний із розумінням внутрішнього стану іншої людини, та емоційний компонент, який проявляється у співпереживанні її почуттів. Такий підхід підкреслює інтегративний характер емпатії та дозволяє розглядати її як поєднання різних психічних процесів, що забезпечують ефективне міжособистісне розуміння [52].

У деяких дослідженнях також підкреслюється, що емпатія пов'язана з процесами так званого «емоційного віддзеркалення» (mirroring), коли спостереження за станом іншої людини викликає подібні переживання у суб'єкта. Водночас наголошується, що цей механізм є лише одним із можливих способів реалізації емпатії і не вичерпує її сутності [20, с. 179-190].

Проблема емпатії залишається однією з найбільш складних і дискусійних у психологічній науці, що зумовлено її багатовимірним характером і різноманітністю теоретичних підходів до її розуміння. Це пояснюється тим, що даний феномен має багатовимірний характер і може розглядатися з різних теоретичних позицій. У наукових джерелах відсутнє єдине загальноприйняте визначення емпатії, що, у свою чергу, обумовлює існування значної кількості підходів до її розуміння. Зокрема, емпатію трактують як соціальну емоцію, властивість особистості, психічний стан або процес, що відображає здатність людини розуміти внутрішній світ іншого [28].

Емпатія також розглядається як важлива складова професійної компетентності фахівців соціономічних професій [4, с. 8-10]. Зокрема, у наукових дослідженнях підкреслюється, що емпатія виступає важливим чинником підвищення ефективності професійної діяльності, сприяє покращенню взаємодії між людьми та забезпечує результативність роботи фахівця [33]. Вона забезпечує ефективність міжособистісної взаємодії, сприяє встановленню довірливого

контакту та підвищує якість надання психологічної допомоги. Розвинена емпатія дозволяє спеціалісту краще розуміти емоційні стани клієнта, адекватно інтерпретувати його поведінку та обирати найбільш ефективні стратегії взаємодії. Водночас недостатній рівень емпатійності або її надмірний прояв можуть негативно впливати на професійну діяльність, знижуючи її результативність [14, с. 945-951].

Важливим аспектом дослідження емпатії є її розмежування з близьким поняттям симпатії. Якщо симпатія передбачає позитивне ставлення до іншої людини та співчуття, то емпатія є складнішим феноменом, що включає здатність не лише співпереживати, але й розуміти внутрішній стан іншої особи, ставити себе на її місце та інтерпретувати ситуацію з її позиції. Таким чином, емпатія характеризується більш глибоким рівнем психологічного залучення порівняно із симпатією.

У наукових дослідженнях також підкреслюється історична трансформація поняття емпатії у співвідношенні з поняттям симпатії. Зокрема, емпатія виникла як спроба переосмислення симпатії, яка в класичній філософській традиції розумілася як безпосередня спільність переживань між суб'єктом і об'єктом. На відміну від цього підходу, емпатія трактується як процес проєкції власних емоцій і переживань на іншу людину або об'єкт, що виключає ідею повної тотожності емоційних станів. Таким чином, у межах сучасного розуміння емпатія передбачає активну інтерпретацію та «вкладення» власних почуттів у сприйняття іншого, а не їх буквальне співпадіння. Це дозволяє розглядати емпатію як більш складний і опосередкований механізм міжособистісного розуміння [30, с. 121-125].

Наукова література виділяє різні види емпатії. Зокрема, розрізняють інтуїтивну емпатію, яка виникає на підсвідомому рівні; раціональну, що базується на аналізі інформації про іншу людину; емоційну, яка проявляється у співпереживанні; когнітивну, пов'язану з розумінням стану іншого; а також поведінкову, що виражається у конкретних діях щодо об'єкта емпатії [15, с. 46-53].

У найбільш узагальненому вигляді емпатію визначають як здатність особистості до розуміння та переживання емоційних станів іншої людини. Вона передбачає не лише інтелектуальне усвідомлення переживань іншого, але й емоційне співпереживання, співчуття та готовність до надання допомоги. Таким чином, емпатія виступає важливим механізмом, що забезпечує глибину міжособистісного розуміння та ефективність комунікативної взаємодії [49].

Важливим аспектом розуміння емпатії є її розгляд як психологічного механізму пізнання іншої особистості. У цьому контексті емпатія передбачає не лише співпереживання, а й відображення емоційного стану іншої людини у власних переживаннях, які є конгруентними її почуттям. Такий підхід підкреслює, що процес емпатії включає своєрідне «входження» у внутрішній світ іншого, що забезпечує більш глибоке та адекватне розуміння його переживань.

Слід зазначити, що в сучасній психології емпатія розглядається як складне інтегративне утворення, що включає декілька взаємопов'язаних компонентів. До основних із них відносять емоційний, когнітивний (раціональний) та інтуїтивний компоненти. Емоційний компонент проявляється у здатності до співпереживання та емоційного відгуку на стан іншої людини. Когнітивний компонент пов'язаний із розумінням причин і змісту переживань партнера по спілкуванню, тоді як інтуїтивний ґрунтується на несвідомому сприйнятті емоційних сигналів та швидкому орієнтуванні у ситуації міжособистісної взаємодії. Поряд із зазначеними компонентами, у психологічній науці також виокремлюють рівневу структуру емпатії. Зокрема, виділяють безпосереднє емоційне співпереживання, чуттєво-образне співчуття та рефлексивно-особистісне взаєморозуміння. Така диференціація дозволяє розглядати емпатію як процес, що може проявлятися на різних рівнях — від елементарного емоційного відгуку до глибокого усвідомленого розуміння внутрішнього світу іншої людини.

Окремої уваги заслуговує питання функцій емпатії у життєдіяльності особистості. Вона виконує важливу роль у процесах соціалізації, сприяє розвитку моральних якостей, формуванню альтруїстичної поведінки та

встановленню гармонійних міжособистісних відносин. Завдяки емпатії людина здатна адекватно сприймати емоційні стани інших, прогнозувати їх поведінку та відповідним чином регулювати власну діяльність. Окрім цього, емпатія виконує функцію узгодження уявлень особистості про себе та інших людей. Вона сприяє формуванню взаємозв'язку між образами «Я» та «Інший», забезпечуючи перехід від абстрактного сприйняття іншої людини до її особистісного значення. У результаті інша людина починає сприйматися не як нейтральний об'єкт, а як суб'єкт, що викликає емоційний відгук і потребує розуміння та підтримки [11].

Разом із тим, у науковій літературі підкреслюється, що емпатія має не лише позитивні, але й певні обмеження. Зокрема, надмірне емоційне залучення до переживань інших людей може призводити до емоційного виснаження та професійного вигорання. Це особливо актуально для представників допоміжних професій, зокрема психологів, діяльність яких безпосередньо пов'язана з переживаннями інших людей. У зв'язку з цим важливим є формування вміння регулювати рівень емпатійного залучення.

Аналіз наукових підходів до вивчення емпатії свідчить про те, що дослідники розглядають її як багаторівневий феномен, який включає як свідомі, так і несвідомі процеси. З одного боку, емпатія передбачає усвідомлене розуміння внутрішнього стану іншої людини, а з іншого — може проявлятися на інтуїтивному рівні, без чіткої раціоналізації цього процесу [28]. Узагальнюючи різні теоретичні підходи, можна стверджувати, що емпатія є не лише окремою психічною властивістю, а цілісною системою взаємопов'язаних процесів, що охоплюють емоційну, когнітивну та рефлексивну сфери особистості [2, с.70-79].

Емпатія є багатокomпонентним явищем, що включає кілька взаємопов'язаних параметрів. Серед них виділяють емоційний (здатність до співпереживання), когнітивний (розуміння внутрішнього світу іншого), соціальний (роль у міжособистісній взаємодії), комунікативний (засоби вираження емпатії у спілкуванні) та прагматичний (цілеспрямований вплив на співрозмовника) Прояв емпатії відбувається у процесі комунікації та може реалізовуватися як вербальними, так і невербальними засобами. Вона сприяє

встановленню довірливих відносин між співрозмовниками, забезпечує ефективне взаєморозуміння та гармонізує міжособистісну взаємодію [1, с. 100].

Сучасні дослідження також підкреслюють, що емпатія є не лише стійкою особистісною характеристикою, але й залежить від ситуативних факторів. Вона формується в результаті взаємодії індивідуальних особливостей особистості та конкретних умов, у яких відбувається міжособистісна взаємодія [50, с. 67-74].

Окремі автори також підкреслюють, що емпатія виконує важливу пізнавальну функцію, оскільки дозволяє людині отримувати знання про внутрішній стан іншої особистості та глибше розуміти її переживання [48, с. 911-920]. Узагальнюючи наведені підходи до розуміння емпатії, доцільно відзначити її комплексний характер.

Отже, емпатія є складним і багатогранним психологічним явищем, яке відіграє важливу роль у міжособистісній взаємодії та професійній діяльності людини. Відсутність єдиного підходу до її трактування зумовлює різноманітність наукових концепцій та підкреслює актуальність подальших досліджень у даному напрямі [17, с. 217-222].

## **1.2. Психологічні особливості розвитку емпатії у студентському віці**

Студентський вік є важливим етапом психічного та особистісного розвитку людини, що характеризується інтенсивними змінами у когнітивній, емоційній та мотиваційній сферах. У цей період особистість проходить складний процес становлення власної ідентичності, формує нове ставлення до себе та навколишнього світу, а також активно визначає життєві цілі та професійні орієнтири. Студентство розглядається як особлива соціально-демографічна група, якій притаманні специфічні соціально-психологічні особливості, зумовлені як віковими характеристиками, так і умовами навчально-професійної діяльності. Важливою передумовою розвитку соціально-психологічних якостей особистості є процес соціалізації, який визначає особливості взаємодії індивіда з оточенням. Поведінка людини значною мірою формується під впливом соціального середовища, виховання та наслідування моделей взаємодії з іншими людьми [47].

Цей вік також розглядається як період активної соціалізації, у межах якого особистість включається у різні соціальні групи, засвоює нові соціальні ролі та вибудовує систему міжособистісних взаємин [2, с. 70-79].

У студентському віці досягає свого оптимального розвитку більшість психічних функцій, зокрема мислення, пам'ять, увага, а також відбувається інтенсивне формування здібностей, мотиваційної сфери та ціннісних орієнтацій особистості. Важливого значення набуває розвиток самосвідомості та рефлексії, що сприяє глибшому усвідомленню власних переживань, якостей та поведінки. Саме ці процеси створюють підґрунтя для розвитку складних соціально-психологічних якостей, зокрема емпатії, яка відіграє важливу роль у міжособистісній взаємодії та професійному становленні майбутнього фахівця [8, с. 52-57].

Водночас студентський вік характеризується високим рівнем пластичності психіки та оптимальною чутливістю до зовнішніх впливів, що створює сприятливі умови для розвитку нових психологічних якостей. У цей період спостерігається не лише інтенсивний розвиток інтелектуальних здібностей, а й ускладнення процесів мислення, що виявляється у здатності особистості аналізувати різні точки зору, формувати власну позицію та проявляти толерантність до суперечливих суджень. Крім того, у студентському віці активно розвивається самосвідомість, зростає потреба у самопізнанні та самовихованні, що супроводжується формуванням системи цінностей і життєвих орієнтирів [2, с. 70-79].

Важливою умовою ефективної взаємодії в освітньому середовищі є встановлення партнерських відносин, що ґрунтуються на довірі, повазі та взаєморозумінні між усіма учасниками освітнього процесу. У сучасній педагогіці наголошується на активній ролі кожного суб'єкта взаємодії, що передбачає здатність до врахування позицій інших, співпереживання та налагодження конструктивного діалогу. Саме такі характеристики міжособистісної взаємодії є підґрунтям розвитку емпатії як важливої соціально-психологічної якості особистості [21, с. 94-99].

Треба зазначити, що емпатія не є однорідним утворенням, а включає щонайменше два основні компоненти — когнітивний та афективний. Когнітивна емпатія пов'язана зі здатністю розуміти думки та перспективу іншої людини, тоді як афективна — із здатністю переживати її емоційний стан. Дослідження свідчать, що ці компоненти можуть функціонувати відносно незалежно один від одного та проявлятися по-різному залежно від індивідуальних особливостей особистості. Крім того, емпатія відіграє важливу роль у регуляції соціальної поведінки, зокрема виступає чинником, що знижує рівень агресії та сприяє дотриманню соціальних норм [53, с. 709-722].

Цей вік є важливим етапом становлення особистості, оскільки саме в цей період відбувається формування професійних знань, умінь і навичок, розвиток мислення та підготовка до майбутньої діяльності. Зокрема, вже на початкових курсах навчання закладаються основи професійної компетентності та формується здатність застосовувати знання у практичній діяльності [16, с. 299-301].

У студентському віці емпатія набуває особливого значення як важлива складова особистісного розвитку [45]. Це зумовлено тим, що студентський вік є емоційно насиченим етапом розвитку, у межах якого процеси емоційної регуляції ще не є повністю сформованими та продовжують удосконалюватися. У зв'язку з цим зростає значення здатності до розуміння та інтерпретації емоцій інших людей, що безпосередньо пов'язано з розвитком емпатії [35]. Дослідження показують, що рівень розвитку емоційного інтелекту, зокрема емпатії, впливає на здатність студентів до прийняття рішень, академічну успішність та ефективність міжособистісної взаємодії. Зокрема, вища здатність до емпатії сприяє кращому розумінню емоцій інших людей і позитивно позначається на навчальній діяльності студентів [19, с. 222]. Дослідження показують, що саме цей період є сенситивним для формування та вдосконалення емпатійних здібностей, оскільки відбувається активна інтеграція емоційного та когнітивного досвіду особистості. Зокрема, результати сучасних досліджень свідчать, що емпатія досягає функціональної зрілості саме в період ранньої дорослості (19–25

років), після певних змін у підлітковому віці, та надалі залишається відносно стабільною. Це підкреслює значущість студентського віку як ключового етапу для формування і закріплення емпатійних здібностей [30, с. 121-125]. Емпатія поступово переходить із ситуативної реакції у стійку характеристику, що визначає здатність людини до розуміння емоційного стану інших та побудови ефективної міжособистісної взаємодії.

У процесі професійного становлення студентів емпатія починає виконувати функцію регулятора соціальної поведінки, сприяючи розвитку комунікативних навичок, толерантності та емоційної чутливості. Встановлено, що для більшості студентів характерним є середній рівень розвитку емпатії, що свідчить про наявність потенціалу до її подальшого розвитку. При цьому прояви емпатії можуть відрізнятися залежно від об'єкта взаємодії — більш вираженими вони є щодо близьких людей, ніж щодо незнайомих осіб.

Крім того, емпатія у студентському віці тісно пов'язана з іншими психологічними характеристиками особистості, зокрема рівнем автономності, сформованістю особистісних меж та розвитком емоційного інтелекту. Це дозволяє розглядати емпатію не лише як окрему властивість, а як інтегральний компонент особистісної зрілості, що визначає успішність соціальної адаптації та професійної діяльності майбутнього фахівця [42, с. 53-59].

### **1.3. Вплив професійної спрямованості на рівень емпатії**

Професійна спрямованість особистості є важливим чинником формування та розвитку емпатії. Особливо це стосується професій типу «людина – людина», зокрема діяльності психолога, педагога, соціального працівника, які передбачають постійний емоційний контакт з іншими людьми. У таких професіях емпатія виступає не лише особистісною рисою, а й необхідною професійною якістю, що забезпечує ефективність міжособистісної взаємодії [24, с. 100-102]. Деякі дослідники підкреслюють, що емпатія включає як емоційний, так і когнітивний компоненти, що забезпечують не лише співпереживання, а й розуміння внутрішнього стану іншої людини [36]. Спрямованість складається із складних структур і включає низку взаємопов'язаних компонентів, зокрема

мотиваційно-ціннісний, когнітивний, емоційно-вольовий та поведінковий. Мотиваційно-ціннісний компонент відображає ставлення до професії як до значущої життєвої цінності, когнітивний — рівень обізнаності щодо особливостей професійної діяльності, емоційно-вольовий — емоційне ставлення та стійкість професійних намірів, а поведінковий проявляється у реальній діяльності та професійній активності. Така структура професійної спрямованості безпосередньо пов'язана з формуванням емпатії, оскільки охоплює як ціннісні орієнтації, так і емоційно-регуляційні та поведінкові аспекти особистості [21, с. 94-99]. Таким чином, кожен із компонентів професійної спрямованості створює основу для розвитку емпатії як інтегральної особистісної якості [34, с. 121-125].

Додатково сучасні дослідження свідчать, що важливу роль у виборі професійної діяльності відіграє не лише індивідуальний рівень емпатії, а й уявлення про емпатійність певної професії. Зокрема, встановлено, що студенти частіше обирають ті спеціальності, які сприймаються як більш орієнтовані на взаємодію з людьми та емоційну підтримку. Водночас спеціальності технічного спрямування, зокрема інженерні, часто асоціюються з нижчим рівнем емпатії, що знижує ймовірність їх вибору, особливо серед жінок. Таким чином, сприйняття емпатії у професії виступає важливим чинником формування професійної спрямованості особистості[51].

У науковій літературі емпатія розглядається як здатність розуміти емоційні стани іншої людини, співпереживати їй та надавати відповідну підтримку. Водночас підкреслюється, що для майбутніх фахівців, зокрема психологів, важливим є формування оптимального рівня емпатійних здібностей ще на етапі професійної підготовки. Це зумовлено тим, що їхня діяльність пов'язана з необхідністю встановлення довірливого контакту з клієнтом та розуміння його внутрішнього світу.

Водночас сучасні дослідження підкреслюють багатовимірний характер емпатії, виділяючи такі її компоненти, як когнітивне прийняття перспективи іншого, емпатійна турбота та особистісний дистрес. Доведено, що різні складові

емпатії можуть по-різному впливати на поведінку та ефективність діяльності фахівця [33].

Важливим аспектом є те, що рівень емпатії не є сталим і може змінюватися під впливом професійного навчання та досвіду [24, с. 100-102]. Окремі дослідження також свідчать, що рівень емпатії пов'язаний із напрямом професійної підготовки. Зокрема, встановлено, що студенти гуманітарних та соціальних спеціальностей демонструють вищий рівень емпатії порівняно зі студентами технічних напрямів. Водночас підкреслюється, що специфіка професійного середовища та навчання може як сприяти розвитку емпатії, так і зумовлювати її зниження у процесі професійної соціалізації [48, с. 911-920].

Додатково результати наукових досліджень свідчать, що емпатія має динамічний характер і змінюється залежно від етапу професійної підготовки. Зокрема, у студентів першого курсу частіше фіксується низький рівень емпатійних здібностей, тоді як у студентів старших курсів спостерігається тенденція до їх підвищення, хоча переважаючими залишаються середні показники [23, с. 348-350].

Подібна тенденція підтверджується й іншими дослідженнями, які вказують на поступовий, але нерівномірний розвиток емпатійних здібностей у процесі професійного становлення [27]. Це підтверджує, що професійне навчання поступово сприяє розвитку емпатії як важливої складової професійної компетентності майбутнього психолога [22]. Зокрема, окремі компоненти емпатії можуть як сприяти професійній діяльності (наприклад, здатність до прийняття перспективи іншого), так і ускладнювати її у випадку надмірного емоційного напруження [3, с. 61].

Так, результати дослідження студентів-психологів різних курсів свідчать, що на початкових етапах навчання переважає низький рівень емпатії, тоді як у студентів старших курсів спостерігається зменшення частки низького рівня та зростання середнього і високого рівнів емпатії. Це вказує на позитивний вплив професійної підготовки на розвиток емпатійних здібностей, хоча домінуючими залишаються середні та низькі показники [9, с. 82-87].

Подібні результати отримано і в сучасних психологічних дослідженнях. Встановлено, що рівень емпатії у студентів, зокрема майбутніх психологів, часто є недостатньо сформованим, при цьому у студентів старших курсів спостерігається тенденція до його зниження, що може бути пов'язано з підвищеним рівнем стресу та тривожності. Такі дані свідчать про складність розвитку емпатії у студентському віці та підтверджують необхідність її подальшого емпіричного дослідження [40, с. 511-515].

З огляду на значущість емпатії для міжособистісної взаємодії та професійного становлення студентів, актуальним є її емпіричне дослідження. З метою виявлення рівня емпатії у студентів різних спеціальностей було організовано та проведено власне психологічне дослідження, результати якого будуть представлені у даному розділі.

Мета дослідження — виявити рівень емпатії у студентів різних спеціальностей та визначити особливості її прояву. Для досягнення поставленої мети було визначено такі завдання: проаналізувати теоретичні підходи до розуміння емпатії як психологічного феномену; дослідити рівень емпатії у студентів за допомогою психодіагностичних методик; визначити особливості прояву емпатії у досліджуваних; здійснити порівняльний аналіз рівня емпатії у студентів різних спеціальностей.

Об'єкт дослідження — це емпатія як психологічна властивість особистості. Предмет дослідження — особливості рівня емпатії у студентів різних спеціальностей.

Також, результати досліджень свідчать про зростання емпатійних здібностей у студентів старших курсів у порівнянні з першокурсниками. Це пояснюється тим, що у процесі навчання майбутні фахівці засвоюють професійні знання, розвивають комунікативні навички, а також набувають практичного досвіду взаємодії з людьми, що сприяє формуванню емпатії [24, с. 100-102]. У процесі професійного навчання найбільш помітно зростають такі компоненти емпатії, як раціональний канал та установки, що сприяють емпатійній взаємодії,

що свідчить про поступове, але цілеспрямоване формування цієї якості [9, с. 82-87].

Окрім цього, емпатія тісно пов'язана з гуманістичною спрямованістю особистості, яка передбачає орієнтацію на цінності добра, поваги до інших людей, готовність допомагати та підтримувати. Саме така спрямованість формується у представників соціономічних професій і визначає їхню здатність до співпереживання та розуміння інших. Це особливо важливо у професійній діяльності психолога, де здатність до емпатії виступає основою побудови довірливих і терапевтичних відносин [31]. Таким чином, професійна спрямованість не лише вимагає наявності емпатії, але й активно сприяє її розвитку.

Розвиток професійної спрямованості відбувається у процесі навчання завдяки спеціально організованим педагогічним умовам, зокрема практичній підготовці, тренінгам, аналізу професійних ситуацій та безпосередній взаємодії з представниками професії. Саме така діяльність сприяє не лише формуванню професійних знань і вмінь, а й розвитку емпатійних якостей майбутніх фахівців [56]. Водночас емпатія виступає однією з ключових професійно важливих якостей психолога, оскільки забезпечує ефективність взаємодії з клієнтом та є показником його професійної компетентності [54]. Результати сучасних досліджень свідчать, що розвиток емпатії є невід'ємною складовою професійного становлення майбутніх фахівців, особливо у соціономічних професіях [55].

Отже, можна зробити висновок, що професійна спрямованість особистості має значний вплив на рівень емпатії. У процесі професійної підготовки та діяльності відбувається поступове формування та розвиток емпатійних здібностей, що є необхідною умовою успішної реалізації у професіях, орієнтованих на взаємодію з людьми [24, с. 100-102].

### **Висновки до першого розділу**

У результаті теоретичного аналізу наукових джерел з проблеми дослідження емпатії у студентської молоді встановлено, що емпатія є складним, багатовимірним психологічним феноменом, який відіграє важливу роль у процесах міжособистісної взаємодії, соціалізації та професійного становлення особистості. Відсутність єдиного підходу до її визначення зумовлює різноманітність наукових трактувань, у межах яких емпатія розглядається як здатність до співпереживання, розуміння емоційного стану іншої людини, а

також як інтегративна властивість особистості, що поєднує емоційні, когнітивні та поведінкові компоненти.

З'ясовано, що емпатія має складну структуру і включає низку взаємопов'язаних компонентів, зокрема емоційний, когнітивний та інтуїтивний. Вона може проявлятися на різних рівнях — від безпосереднього емоційного відгуку до глибокого усвідомленого розуміння внутрішнього світу іншої людини. Емпатія виконує важливі функції у життєдіяльності особистості, зокрема сприяє розвитку моральних якостей, регуляції соціальної поведінки, формуванню міжособистісних відносин та забезпечує ефективність комунікації. Водночас встановлено, що надмірний рівень емпатійного залучення може мати негативні наслідки, зокрема спричиняти емоційне виснаження.

У ході аналізу психологічних особливостей розвитку емпатії у студентському віці визначено, що цей період є сенситивним для формування емпатійних здібностей. Студентський вік характеризується інтенсивним розвитком когнітивної, емоційної та мотиваційної сфер, формуванням самосвідомості, рефлексії та системи ціннісних орієнтацій, що створює сприятливі умови для розвитку емпатії. Встановлено, що в цей період емпатія поступово набуває характеру стійкої особистісної якості, яка визначає здатність до ефективної міжособистісної взаємодії. При цьому її розвиток залежить як від індивідуальних особливостей особистості, так і від соціального середовища та умов навчання.

Дослідження показали, що емпатія у студентському віці тісно пов'язана з рівнем розвитку емоційного інтелекту, комунікативними навичками, здатністю до рефлексії та соціальною адаптацією. Вона виступає важливим чинником успішності навчальної діяльності, прийняття рішень та побудови міжособистісних відносин. Водночас встановлено, що для більшості студентів характерним є середній рівень розвитку емпатії, що свідчить про наявність потенціалу для її подальшого розвитку у процесі навчання.

Особливу увагу приділено аналізу впливу професійної спрямованості на рівень емпатії. Встановлено, що професійна спрямованість особистості є

важливим чинником формування та розвитку емпатійних здібностей. Найбільш значущою емпатія є для представників соціономічних професій типу «людина – людина», де вона виступає необхідною професійною якістю. З'ясовано, що структура професійної спрямованості (мотиваційно-ціннісний, когнітивний, емоційно-вольовий та поведінковий компоненти) безпосередньо пов'язана з розвитком емпатії.

Встановлено, що рівень емпатії залежить від напряму професійної підготовки: студенти гуманітарних і соціальних спеціальностей, як правило, демонструють вищі показники емпатійності порівняно зі студентами технічних напрямів. Водночас емпатія має динамічний характер і змінюється у процесі професійного навчання: у студентів старших курсів спостерігається тенденція до підвищення рівня емпатійних здібностей порівняно з першокурсниками. Це свідчить про позитивний вплив освітнього середовища, практичної підготовки та міжособистісної взаємодії на розвиток емпатії.

Таким чином, емпатія є важливою інтегративною характеристикою особистості, яка формується та розвивається у процесі соціалізації, навчання та професійного становлення. Професійна спрямованість виступає одним із ключових чинників, що визначає рівень її розвитку. Отримані теоретичні результати створюють підґрунтя для подальшого емпіричного дослідження особливостей емпатії у студентської молоді.

## **РОЗДІЛ 2. МЕТОДИЧНІ ЗАСАДИ ДОСЛІДЖЕННЯ РІВНЯ ЕМПАТІЇ У СТУДЕНТІВ РІЗНИХ СПЕЦІАЛЬНОСТЕЙ**

### **2.1. Організація та методи дослідження рівня емпатії у студентів**

Емпатія є важливою психологічною характеристикою особистості, яка забезпечує ефективне міжособистісне спілкування та взаєморозуміння між людьми. У сучасній психології емпатію розглядають як здатність людини розуміти емоційні стани іншого, співпереживати йому та відповідним чином реагувати. Також підкреслюється, що емпатія має багатовимірну структуру та включає як когнітивні, так і емоційні компоненти, які можуть досліджуватися

окремо за допомогою спеціалізованих психодіагностичних методик[39]. Особливої актуальності дослідження емпатії набуває у студентському віці, оскільки саме в цей період відбувається активне формування соціальних навичок, професійної ідентичності та системи цінностей особистості. Як зазначається у дослідженнях, емпатія виступає важливим чинником міжособистісного спілкування студентів, впливаючи на якість їх взаємодії, рівень взаєморозуміння та здатність до конструктивного вирішення конфліктів [19, с. 222]. Емпатія розглядається як здатність не лише розуміти емоційні стани іншої людини, але й розділяти їх, що є важливою умовою формування просоціальної поведінки. Вона включає як емоційний компонент (співпереживання), так і когнітивний (розуміння внутрішнього стану іншого), які функціонують у взаємозв'язку та забезпечують ефективну міжособистісну взаємодію[44].

Прояв емпатії у студентському середовищі має свої особливості, які зумовлені як віковими, так і соціальними чинниками. Зокрема, у процесі спілкування емпатія сприяє формуванню довірливих стосунків, розвитку толерантності та прийняття інших людей, незалежно від їхніх індивідуальних відмінностей. Водночас рівень емпатії може варіюватися залежно від індивідуально-психологічних характеристик, досвіду спілкування та специфіки навчальної діяльності студентів. Дослідження показують, що здатність до емпатії безпосередньо пов'язана з розвитком комунікативної компетентності, а також із рівнем емоційної зрілості особистості.

Крім того, емпатія відіграє значну роль у професійному становленні студентів, особливо тих спеціальностей, які передбачають роботу з людьми. Вона забезпечує ефективну взаємодію, розуміння потреб інших та формування гуманістичного ставлення до оточення. Саме тому вивчення рівня емпатії у студентів різних спеціальностей є важливим напрямом психологічних досліджень, оскільки дозволяє виявити відмінності у розвитку цієї якості та визначити можливі шляхи її формування [19, с. 222].

Для дослідження рівня емпатії у студентів було використано комплекс психодіагностичних методик, що дозволяють всебічно оцінити даний феномен. Зокрема, було застосовано методика «Діагностика рівня емпатії» І. М. Юсупова, яка спрямована на визначення загального рівня емпатійних тенденцій особистості. Методика дає змогу оцінити здатність особистості до співпереживання, розуміння емоційного стану інших людей та особливості міжособистісної взаємодії. Вибір методики зумовлений тим, що вона є однією з найбільш поширених у психологічних дослідженнях емпатії студентської молоді, характеризується простотою проведення та обробки результатів, а також дозволяє визначити різні рівні розвитку емпатії. Методика містить систему тверджень, на які респонденти надають відповіді, що дає можливість виявити індивідуальні особливості емпатійності особистості.

Застосування саме цієї методики є доцільним у межах даного дослідження, оскільки вона дозволяє здійснити порівняння рівня емпатії у студентів різних спеціальностей та виявити можливі відмінності між представниками гуманітарного і технічного профілів навчання. Крім того, методика адаптована для роботи зі студентською аудиторією та широко використовується у вітчизняних психологічних дослідженнях.

Методику «Міжособистісний індекс реактивності» (IRI) М. Девіса, що дозволяє дослідити когнітивні та емоційні компоненти емпатії. Вона спрямована на комплексне вивчення емпатії як багатокompонентного психологічного феномена та дає можливість визначити особливості емоційного реагування й здатності особистості до розуміння переживань інших людей.

Методика включає кілька шкал, які характеризують різні аспекти емпатії, зокрема здатність до співпереживання, емоційної чутливості, прийняття позиції іншої людини та особистісного емоційного реагування. Це дозволяє більш детально проаналізувати структуру емпатії студентської молоді та визначити співвідношення її когнітивного й емоційного компонентів. Ця методика обрана через її високу інформативність та широке використання у психологічних дослідженнях емпатії. Методика є доцільною для дослідження студентської

молоді, оскільки дозволяє не лише оцінити загальний рівень емпатії, а й виявити специфіку її прояву у представників різних спеціальностей. Ця методика дає можливість здійснити порівняльний аналіз когнітивних та емоційних аспектів емпатії у студентів гуманітарного і технічного профілів навчання, а також більш повно розкрити психологічні особливості емпатійності студентської молоді.

Методику BEES, яка орієнтована на виявлення емоційної чутливості до переживань інших людей. Спрямована на визначення рівня емоційної емпатії та здатності особистості емоційно реагувати на почуття й переживання оточуючих.

BEES дозволяє оцінити ступінь емоційного співпереживання, чутливість до емоційного стану інших людей та схильність до емоційного відгуку у процесі міжособистісної взаємодії. Вона базується на системі тверджень, які допомагають виявити індивідуальні особливості емоційного компонента емпатії. Обравши цю методику можна дослідити ефективність емоційної складової емпатії та можливістю отримати більш глибоке уявлення про особливості емоційного реагування студентської молоді. Методика широко використовується у психологічних дослідженнях для вивчення емоційної чутливості, міжособистісного сприймання та здатності до співпереживання.

Методику BEES можна застосувати у межах дослідження, оскільки вона дозволяє визначити рівень емоційної емпатії у студентів різних спеціальностей та здійснити порівняльний аналіз емоційного компонента емпатії у представників гуманітарного і технічного профілів навчання. Отримані результати сприяють більш повному розкриттю психологічних особливостей емпатії студентської молоді.

Дослідження проводилося в онлайн-форматі з використанням платформи Google Forms. У дослідженні взяли участь 31 студент різних спеціальностей віком від 18 до 23 років. До вибірки увійшли як представники гуманітарних, так і інших напрямів підготовки, що дозволяє здійснити порівняльний аналіз рівня емпатії. Вибірка формувалася з урахуванням доступності респондентів та їхньої добровільної згоди на участь у дослідженні, а також анонімно. Респондентам було запропоновано пройти опитування, яке включало психодіагностичні

методики, спрямовані на визначення рівня емпатії. Перед початком дослідження учасники отримували інструкцію щодо виконання завдань. Дослідження проводилося в індивідуальній формі, що забезпечувало об'єктивність отриманих результатів. Обробка отриманих результатів здійснювалася шляхом підрахунку індивідуальних показників за кожною з використаних методик відповідно до їх ключів. На основі отриманих балів визначався рівень розвитку емпатії у досліджуваних. Подальший аналіз передбачав порівняння результатів між студентами різних спеціальностей, а також узагальнення отриманих даних із використанням кількісного та якісного аналізу. Дослідження проводилося з дотриманням етичних принципів: добровільності, анонімності та конфіденційності. Це забезпечує надійність результатів і довіру до отриманих даних [5]. Отримані результати дозволяють здійснити подальший аналіз рівня емпатії у студентів та виявити специфіку її прояву залежно від спеціальності.

## **2.2. Обґрунтування та характеристика психодіагностичних методик дослідження емпатії**

Дослідження емпатії як складного багатовимірного психологічного феномену потребує використання валідних і надійних психодіагностичних методик, які дозволяють охопити як емоційні, так і когнітивні її компоненти. У наукових підходах емпатія розглядається як поєднання когнітивних та емоційних складових, що обумовлює необхідність комплексного її вимірювання за допомогою різних психодіагностичних інструментів [41]. У сучасній психологічній науці емпатія розглядається як інтегративна властивість особистості, що включає здатність до емоційного співпереживання, розуміння внутрішнього стану іншої людини та відповідної поведінкової реакції. Саме тому для її дослідження доцільно застосовувати комплексний підхід із використанням кількох взаємодоповнюючих методик.

Крім того, у структурі емпатії виділяють ряд психологічних механізмів, зокрема ідентифікацію, децентрацію та емоційне зараження, які забезпечують здатність людини "входити" у внутрішній світ іншого та розуміти його переживання. Це підтверджує необхідність використання різних

психодіагностичних методик, оскільки жодна з них окремо не здатна повністю охопити всі прояви емпатії[28]. Емпатія може розглядатися не лише як окрема психологічна властивість, але і як динамічний процес, стан та результат міжособистісної взаємодії, що формується у процесі соціального досвіду особистості. Такий підхід підкреслює її багаторівневий характер та свідчить про те, що емпатія проявляється у різних формах — від емоційного співпереживання до усвідомленого розуміння та поведінкової реакції [13, с. 117-132].

У сучасних дослідженнях емпатія також розглядається як багатокomпонентне утворення, що включає когнітивний, емоційний та поведінковий аспекти. Когнітивний компонент пов'язаний із здатністю розуміти психічний стан іншої людини, емоційний — із співпереживанням її почуттів, тоді як поведінковий проявляється у готовності діяти відповідно до переживань іншого. Водночас підкреслюється, що емпатія формується у процесі соціального досвіду та міжособистісної взаємодії, що свідчить про її динамічний характер [37].

Поряд із цим у психологічних дослідженнях виділяють різні підходи до розуміння емпатії, серед яких емоційний, когнітивний та інтегральний. Емоційний підхід акцентує увагу на здатності людини до емоційного резонансу з переживаннями інших, тоді як когнітивний підхід підкреслює значення розуміння психічного стану іншої особистості. Інтегральний підхід, у свою чергу, поєднує ці аспекти, розглядаючи емпатію як цілісне явище, що включає як емоційне співпереживання, так і усвідомлене розуміння та відповідну поведінкову реакцію.

У сучасних психологічних дослідженнях також підкреслюється, що емпатія має багатовимірну структуру, яка включає когнітивний компонент (розуміння психічного стану іншого) та емоційний компонент (афективну реакцію на переживання іншої людини). При цьому зазначається, що існуючі психодіагностичні методики можуть відображати різні аспекти емпатії, що обумовлює необхідність їх комплексного використання для більш повного дослідження даного феномену [43, с. 45-51]. Таким чином, багатовимірний

характер емпатії зумовлює необхідність використання різних психодіагностичних методик для її дослідження, оскільки кожна з них дозволяє охопити окремі аспекти даного феномену та забезпечити більш повний і об'єктивний аналіз [3, с. 61].

З огляду на мету дослідження було обрано три психодіагностичні методики: «Діагностика рівня емпатії» І. М. Юсупова, «Міжособистісний індекс реактивності» (Interpersonal Reactivity Index, IRI) М. Девіса та методику Balanced Emotional Empathy Scale (BEES). Вибір саме цих інструментів зумовлений їх поширеністю у психологічних дослідженнях та здатністю комплексно оцінювати різні аспекти емпатії, що підтверджується сучасними науковими працями [12, с. 1397-1407].

У наукових дослідженнях підкреслюється, що розвинена емпатія відіграє важливу роль у формуванні ефективної професійної взаємодії та міжособистісних відносин. Зокрема, встановлено, що високий рівень емпатії сприяє встановленню довірливого контакту, тоді як її недостатній розвиток може бути пов'язаний із виникненням професійного вигорання у діяльності, що передбачає інтенсивну взаємодію з людьми [8, с. 52-57]. Крім того, дослідження показують, що емоційна емпатія виконує регулятивну функцію у поведінці особистості, знижуючи ймовірність агресивних реакцій та сприяючи більш конструктивній міжособистісній взаємодії.

Емпіричні дослідження також підтверджують зв'язок між рівнем емпатії та особливостями поведінки особистості. Отримані результати також узгоджуються з даними досліджень, у яких встановлено статистично значущий зворотний зв'язок між емоційною емпатією та делінквентною поведінкою ( $r = -0,28$ ), що підтверджує її стримувальну функцію щодо агресивних дій [36]. Зокрема, встановлено, що емоційна емпатія має статистично значущий зворотний зв'язок із проявами делінквентної поведінки, що свідчить про її роль у стримуванні агресивних і антисоціальних дій. Зниження здатності до емоційного співпереживання може бути пов'язане з підвищеною схильністю до

поведінки, яка завдає шкоди іншим, тоді як високий рівень емпатії сприяє формуванню просоціальної поведінки [25, с. 495-496].

Методика «Діагностика рівня емпатії» І. М. Юсупова спрямована на визначення загального рівня емпатійних тенденцій особистості. Вона дозволяє диференціювати респондентів за рівнями емпатії (низький, середній, високий), а також охарактеризувати особливості їхньої міжособистісної взаємодії. Згідно з результатами емпіричних досліджень, більшість студентів демонструють середній рівень емпатії, який є типовим для соціально адаптованої особистості, тоді як високий або дуже високий рівень може супроводжуватися підвищеною емоційною вразливістю. Низький рівень емпатії, у свою чергу, пов'язаний із труднощами у встановленні соціальних контактів та недостатньою чутливістю до переживань інших людей [29, с. 24-39]. Дана методика є ефективним інструментом для загальної оцінки емпатійного потенціалу особистості (див. Додаток А).

Методика «Міжособистісний індекс реактивності» (IRI), розроблена М. Девісом, дозволяє досліджувати емпатію як багатокomпонентне утворення, що включає когнітивні та емоційні складові. У сучасній психології емпатія розглядається як багатовимірне явище, що включає як когнітивні, так і емоційні компоненти. Опитувальник IRI дозволяє оцінити різні аспекти емпатійності, зокрема здатність до прийняття точки зору іншої людини, емоційне співпереживання, уявне ототожнення з персонажами та особистісний дистрес [46, с. 525-543].

Опитувальник IRI є багатовимірним інструментом, що включає чотири підшкали: прийняття перспективи, емпатичне співчуття, фантазію та особистісний дистрес. Кожна з них відображає окремий аспект емпатії, що дозволяє більш глибоко дослідити її структуру. Крім того, методика має достатні показники надійності та внутрішньої узгодженості, а також прийнятні значення тест-ретест стабільності, що підтверджує її валідність у психологічних дослідженнях [39] (див. Додаток Б).

Крім того, численні дослідження підтверджують високу надійність і валідність даного інструменту, а також його ефективність у дослідженні емпатії у студентської молоді, що обґрунтовує доцільність його використання у даному дослідженні [44].

Методика BEES (Balanced Emotional Empathy Scale) орієнтована на дослідження емоційного аспекту емпатії, зокрема здатності до емоційного відгуку на переживання інших людей. Використання цієї шкали є доцільним у поєднанні з іншими методиками, оскільки вона дозволяє більш глибоко проаналізувати афективну складову емпатії, яка відіграє важливу роль у міжособистісному спілкуванні та професійній діяльності. [18, с. 87-99]. Методика BEES була розроблена як інструмент для вимірювання емоційного компоненту емпатії та демонструє високі показники внутрішньої узгодженості. Дослідження показують, що дана шкала має високий рівень надійності та дозволяє ефективно оцінити індивідуальні відмінності у емоційній чутливості до переживань інших людей [38]. Застосування шкали BEES у психологічних дослідженнях дозволяє виявляти індивідуальні відмінності в рівні емоційної емпатії та її зв'язок із особливостями поведінки особистості. Зокрема, емпіричні дослідження показують, що рівень емоційної емпатії може суттєво відрізнятись у різних групах досліджуваних, що підтверджує чутливість даного інструменту до виявлення індивідуально-психологічних відмінностей [32]. Ефективність використання даної методики підтверджується емпіричними дослідженнями. Зокрема, у дослідженні, присвяченому аналізу рівня емоційної емпатії у студентів різних етапів професійної підготовки, встановлено, що шкала BEES є надійним інструментом для оцінки емоційного компоненту емпатії. Отримані результати також свідчать про наявність гендерних відмінностей у рівні емоційної емпатії, що підкреслює чутливість методики до індивідуально-психологічних характеристик [26, с. 54-57] (див. Додаток В).

Використання комплексу зазначених методик відповідає сучасним підходам до дослідження емпатії як багатовимірного феномену. Як показують наукові дослідження, емпатія включає як емоційні, так і когнітивні компоненти,

а її рівень може варіюватися залежно від індивідуально-психологічних особливостей та специфіки діяльності [12, с. 1397-1407]. Крім того, застосування декількох методик дозволяє підвищити достовірність результатів та забезпечити більш повний аналіз досліджуваного явища.

Додатково слід зазначити, що у психологічних дослідженнях емпатія часто розглядається у взаємозв'язку з іншими соціально-психологічними характеристиками, такими як ідентичність, мотивація та ціннісні орієнтації особистості. Це підтверджує доцільність комплексного підходу до її вивчення та використання різних психодіагностичних інструментів[10]. Для більш наочного представлення характеристик обраних методик їх узагальнення подано у таблиці 2.1.

Таблиця 2.1. Психодіагностичні методики вивчення когнітивних та емоційних компонентів емпатії

Методика	Автор	Що вимірює	Основні компоненти	Особливості
«Діагностика рівня емпатії»	І. М. Юсупов	Загальний рівень емпатії	Загальна емпатійність	Дає інтегральну оцінку рівня емпатії

Продовження таблиці 2.1.

Міжособистісний індекс реактивності	М. Девіс	Когнітивні та емоційні аспекти емпатії	Прийняття перспективи іншої людини, емпатійна турбота, фантазія та особистісний дистрес	Багатофакторна структура емпатії
Шкала емоційного відгуку	А. Меграбіан, Н. Епштейн	Емоційний компонент емпатії	Емоційний відгук	Орієнтована на афективну складову емпатії

Примітка. Складено автором на основі аналізу наукових джерел [29-10].

Таким чином, наведені методики взаємодоповнюють одна одну та дозволяють здійснити комплексне дослідження емпатії. Зокрема, методика І. М. Юсупова забезпечує визначення загального рівня емпатійності, опитувальник М. Девіса дозволяє проаналізувати її структурні компоненти, а шкала BEES спрямована на дослідження емоційного аспекту емпатії. Це підтверджує доцільність використання саме такого комплексу психодіагностичних інструментів у межах даного дослідження[41].

Доцільність використання обраних психодіагностичних методик підтверджується сучасними емпіричними дослідженнями. Зокрема, у дослідженні особливостей прояву емпатії у студентів різних спеціальностей застосовувалися методики, спрямовані на визначення як загального рівня емпатії, так і її структурних компонентів, зокрема емоційного, раціонального та інтуїтивного каналів . Це свідчить про доцільність комплексного підходу до вивчення емпатії, який дозволяє отримати більш повну та об'єктивну характеристику досліджуваного феномену [6, с. 10-16].

Отже, обраний комплекс методик дозволяє всебічно дослідити рівень та особливості прояву емпатії у студентів різних спеціальностей, що відповідає меті дослідження та забезпечує отримання надійних і валідних результатів.

## Висновки до другого розділу

Таким чином, у другому розділі було обґрунтовано методичні засади дослідження рівня емпатії у студентів різних спеціальностей. Зокрема, визначено, що емпатія є складним багатовимірним психологічним феноменом, який включає когнітивні, емоційні та поведінкові компоненти і відіграє важливу роль у міжособистісній взаємодії та професійному становленні особистості.

У ході дослідження було охарактеризовано організацію емпіричного дослідження, визначено його мету, завдання, об'єкт і предмет, а також обґрунтовано доцільність використання комплексу психодіагностичних методик. Застосування методики І. М. Юсупова дозволяє визначити загальний рівень емпатії, опитувальник М. Девіса (IRI) — дослідити її когнітивні та емоційні компоненти, а шкала BEES — оцінити емоційну чутливість до переживань інших людей.

Обґрунтовано, що використання декількох взаємодоповнюючих методик відповідає сучасним науковим підходам до дослідження емпатії як багатовимірного явища та забезпечує більш повний і достовірний аналіз її проявів. Крім того, дотримання етичних принципів дослідження (добровільність, анонімність, конфіденційність) сприяє отриманню надійних результатів.

Отже, обраний комплекс методик та організація дослідження створюють належні умови для подальшого аналізу рівня емпатії у студентів різних спеціальностей, результати якого будуть представлені у наступному розділі.

## РОЗДІЛ 3. АНАЛІЗ ТА ІНТЕРПРЕТАЦІЯ РЕЗУЛЬТАТІВ ДОСЛІДЖЕННЯ ЕМПАТІЇ У СТУДЕНТІВ РІЗНИХ СПЕЦІАЛЬНОСТЕЙ

### 3.1. Характеристика вибірки та організація дослідження

У даному розділі представлено результати емпіричного дослідження рівня емпатії у студентів різних спеціальностей. Дослідження було проведено з метою виявлення особливостей прояву емпатії та її структурних компонентів. У дослідженні взяли участь 31 студент різних спеціальностей віком від 18 до 23 років. До вибірки увійшли представники різних напрямів підготовки, що дозволяє здійснити порівняльний аналіз рівня емпатії залежно від спеціальності. Вибірка була сформована за принципом зручності. Дослідження проводилося в онлайн-форматі з використанням платформи Google Forms. Учасникам було запропоновано пройти комплекс психодіагностичних методик, спрямованих на визначення рівня емпатії.

Дослідження рівня емпатії у студентів різних спеціальностей. Методика «Міжособистісний індекс реактивності» (М. Девіс)

Вам пропонується взяти участь у психологічному дослідженні, присвяченому вивченню рівня емпатії у студентів різних спеціальностей. Опитування є анонімним, отримані результати будуть використані лише в узагальненому вигляді в межах кваліфікаційної роботи. Будь ласка, уважно прочитайте кожне твердження та оберіть варіант відповіді, який найбільше відповідає Вашій думці або звичній поведінці.

Дякую за участь.

Зірочка (\*) указує, що запитання обов'язкове

Спеціальність \*

Ваша відповідь

1. Час від часу я мрію про те, що могло б статися в моєму житті. \*

Рис. 3.1. Фрагмент онлайн-опитування у Google Forms

Для проведення емпіричного дослідження було створено онлайн-анкету на платформі Google Forms, що забезпечило зручність збору даних та анонімність відповідей учасників. У формі містилися запитання психодіагностичних методик, спрямованих на визначення рівня емпатії та її структурних компонентів.

Використання онлайн-формату дослідження дало змогу залучити респондентів різних спеціальностей, оптимізувати процес збору емпіричних

даних та забезпечити комфортні умови проходження опитування. Важливою перевагою такого формату стала анонімність відповідей, що сприяла більшій щирості учасників та зниженню впливу соціально бажаних відповідей. Це є особливо значущим під час дослідження психологічних характеристик особистості, зокрема рівня емпатії.

Вибір саме студентської молоді як об'єкта емпіричного дослідження зумовлений тим, що студентський вік є важливим етапом особистісного становлення, формування професійної спрямованості та розвитку соціально значущих якостей. Саме в цей період інтенсивно розвиваються комунікативні навички, здатність до міжособистісної взаємодії, саморефлексія та емоційна зрілість. Емпатія як здатність розуміти емоційний стан інших людей і співпереживати їм набуває особливого значення у студентському середовищі, де відбувається активне включення особистості у нові соціальні контакти та професійне самовизначення.

Серед учасників дослідження були студенти гуманітарних та технічних спеціальностей. Найбільшу частину вибірки становили студенти спеціальностей, пов'язаних із психологією, філологією та комп'ютерними науками. Такий розподіл дозволяє здійснити порівняльний аналіз особливостей прояву емпатії залежно від професійного спрямування підготовки.

Включення до вибірки представників різних напрямів підготовки є важливим для виявлення можливих відмінностей у рівні емпатії залежно від специфіки майбутньої професійної діяльності. Зокрема, спеціальності соціально-гуманітарного спрямування частіше передбачають активну міжособистісну взаємодію, тоді як технічні напрями більше орієнтовані на аналітичну діяльність. Це дає можливість дослідити вплив професійного середовища та освітньої спрямованості на розвиток емпатійних здібностей студентської молоді.

Для дослідження рівня емпатії було використано комплекс психодіагностичних методик: методику «Діагностика рівня емпатії» І. М. Юсупова, методику «Міжособистісний індекс реактивності» (IRI) М. Девіса та шкалу емоційної емпатії BEES. Використання декількох методик дозволило

більш комплексно дослідити когнітивні та емоційні компоненти емпатії у студентів.

Таблиця 3.1. Кількісний розподіл досліджуваних гуманітарного та технічного профілів

Напрямок підготовки	Кількість осіб
Гуманітарні спеціальності	10
Технічні спеціальності	21
<b>Усього</b>	<b>31</b>

Для більш наочного представлення розподілу учасників дослідження за напрямами підготовки результати було подано у вигляді діаграми.

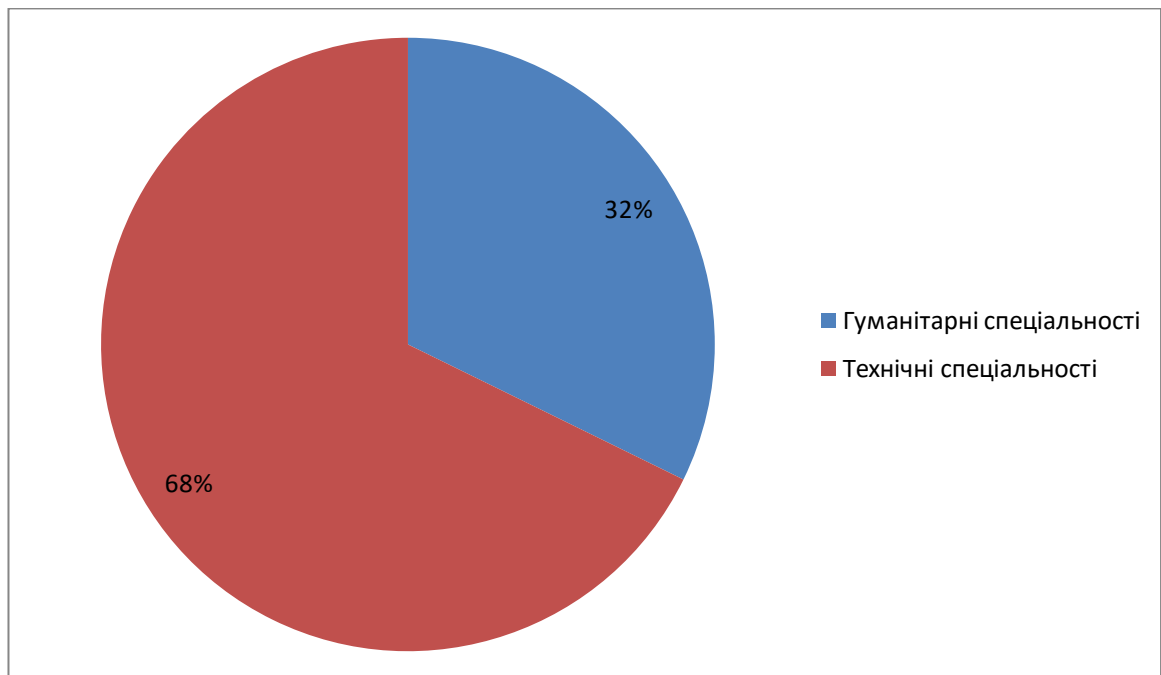


Рис. 3.2. Розподіл учасників дослідження за напрямами підготовки

Згідно з даними таблиці 3.2, найбільшу частину вибірки становили студенти технічних спеціальностей, тоді як гуманітарні спеціальності були представлені у меншій кількості. Такий розподіл дозволяє здійснити порівняльний аналіз рівня емпатії у студентів різних напрямів професійної підготовки.

Дані, представлені у таблиці 3.1. та на рисунку 3.2, демонструють розподіл учасників дослідження за напрямами підготовки. Отримані результати

свідчать про переважання у вибірці студентів технічних спеціальностей, що дозволяє здійснити подальший порівняльний аналіз рівня емпатії залежно від професійного спрямування навчання.

### 3.2. Аналіз рівня емпатії за методикою І.М. Юсупова

З метою визначення загального рівня емпатії у студентів було використано методику «Діагностика рівня емпатії» І. М. Юсупова. Дана методика дозволяє оцінити загальний рівень емпатійних тенденцій особистості та визначити особливості емоційного реагування у міжособистісній взаємодії.

За результатами проведеного дослідження було визначено рівні емпатії у досліджуваних студентів. Отримані результати представлені у таблиці 3.2.

Таблиця 3.2.Рівні емпатії у студентів за методикою І. М. Юсупова

Рівень емпатії	Кількість осіб	%
Високий	3	9,67%
Нормальний	24	77,41%
Низький	4	12,90%
Усього	31	100%

Отримані результати з таблиці 3.2. свідчать, що у більшості досліджуваних було виявлено нормальний рівень емпатії (77,41%). Нормальний рівень емпатії характеризується збалансованою емоційною включеністю особистості у взаємодію з іншими людьми. Такі студенти зазвичай демонструють здатність до співпраці, адекватне сприйняття емоційного стану оточуючих та конструктивне реагування у міжособистісних ситуаціях. Вони можуть підтримувати емоційний контакт, не втрачаючи при цьому внутрішньої стабільності. Це свідчить про достатньо розвинену здатність студентів до співпереживання, розуміння емоційного стану інших людей та встановлення міжособистісних контактів.

Високий рівень емпатії було виявлено у 9,67% респондентів. Високий рівень емпатії може свідчити про потенційну схильність особистості до професій домагаючого типу, де важливими є глибоке розуміння емоцій інших людей та

здатність до співпереживання. Водночас надмірна емоційна чутливість може підвищувати ризик емоційного виснаження, особливо у ситуаціях інтенсивного міжособистісного контакту або психологічного навантаження. Для таких студентів характерна підвищена емоційна чутливість, виражена здатність до співпереживання та емоційної підтримки інших людей.

Низький рівень емпатії спостерігався у 12,90% досліджуваних, що може свідчити про певні труднощі у розумінні емоційного стану інших людей та менш виражену емоційну включеність у міжособистісну взаємодію.

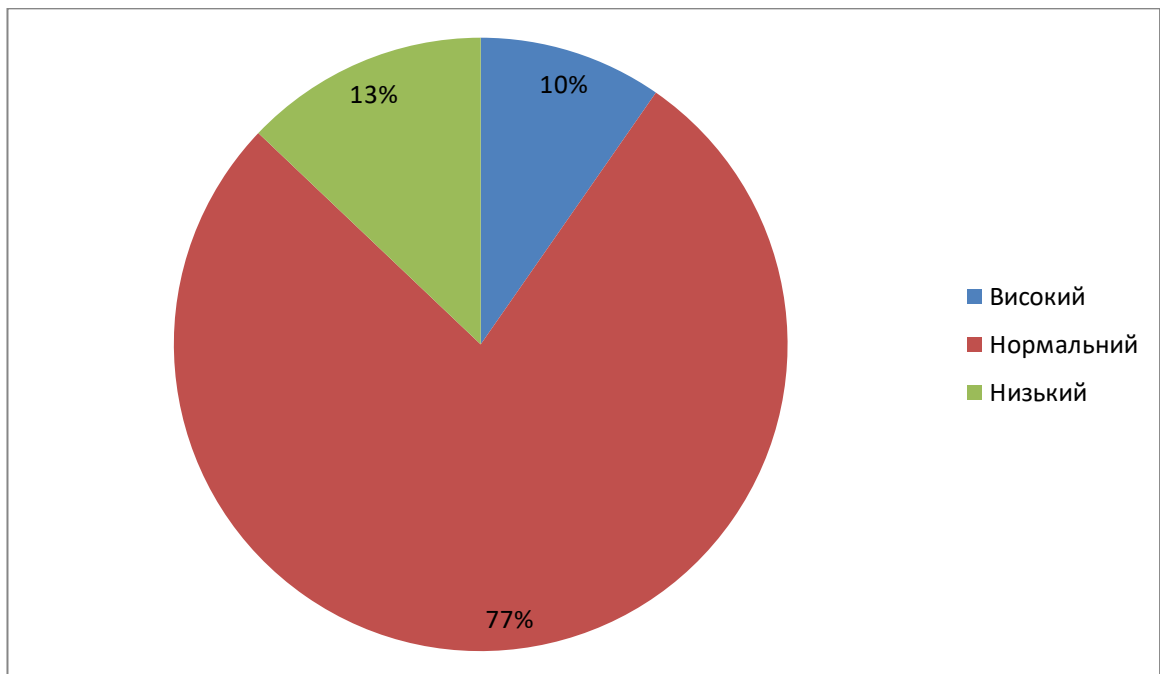


Рис. 3.3. Розподіл рівнів емпатії у студентів за методикою І. М. Юсупова

Отримані результати свідчать про те, що для більшості студентів характерний нормальний рівень емпатії, який забезпечує здатність до ефективної міжособистісної взаємодії та розуміння емоційного стану інших людей. Загалом отримані дані вказують на переважання адаптивного рівня емпатії у студентській вибірці, що забезпечує ефективне функціонування у навчальному середовищі та сприяє розвитку позитивних міжособистісних взаємин. Водночас наявність студентів із високим рівнем емпатії вказує на виражену емоційну чутливість та здатність до співпереживання, тоді як низький рівень емпатії у частини респондентів може ускладнювати процес емоційного контакту та взаєморозуміння у спілкуванні.

Також вони можуть бути використані у практиці психологічного супроводу студентської молоді. Виявлення рівня емпатії дозволяє прогнозувати особливості міжособистісної взаємодії, рівень комунікативної компетентності та готовність до співпраці у навчальному середовищі.

Переважаання середнього рівня емпатії є характерним для студентського віку, оскільки в цей період відбувається активне формування навичок міжособистісної взаємодії та професійного самовизначення. При цьому рівень розвитку емпатії може варіюватися залежно від професійного спрямування навчання. Зокрема, у студентів гуманітарних спеціальностей, діяльність яких пов'язана з постійною взаємодією з людьми, емпатійні здібності можуть бути більш вираженими, ніж у студентів технічних спеціальностей, де професійна діяльність часто має більш об'єктно-орієнтований характер.

Достатній рівень емпатії сприяє ефективній комунікації, співпраці, вирішенню конфліктів та формуванню професійно важливих якостей, необхідних у майбутній професійній діяльності.

### **3.3. Аналіз когнітивних та емоційних компонентів емпатії за методикою IRI**

Для більш детального дослідження когнітивних та емоційних компонентів емпатії було використано методика «Міжособистісний індекс реактивності» (IRI) М. Девіса. Дана методика дозволяє дослідити окремі структурні компоненти емпатії, зокрема здатність до прийняття точки зору іншої людини, емоційне співпереживання, схильність до фантазійного ототожнення та особистісний дистрес.

За результатами дослідження було визначено середні показники за основними шкалами методики IRI. Отримані результати представлені у таблиці 3.3.

Таблиця 3.3. Середні показники компонентів емпатії за методикою IRI

Шкала	Середнє значення
-------	------------------

Прийняття перспективи іншої людини	3,33
Емпатійна турбота	3,49
Фантазія	3,64
Особистісний дистрес	3,52

Для більш детального аналізу результатів методики IRI було визначено мінімальні, максимальні та середні показники за кожною зі шкал методики.

Таблиця 3.4. Мінімальні, максимальні та середні показники за шкалами методики IRI

Шкала	Мінімальне значення	Максимальне значення	Середнє значення
Прийняття перспективи іншої людини	2,28	4,28	3,33
Емпатійна турбота	2,71	4,14	3,49
Фантазія	2,71	4,71	3,64
Особистісний дистрес	2,57	4,42	3,52

Як видно з таблиці 3.4, показники за шкалами методики IRI варіюються у межах від мінімальних до максимальних значень, що свідчить про індивідуальні відмінності у розвитку когнітивних та емоційних компонентів емпатії серед досліджуваних студентів (див. Додаток Г).

У таблиці 3.3, найбільш вираженим компонентом емпатії у досліджуваних студентів є шкала Фантазія(FS) — 3,64 бала. Це свідчить про схильність студентів до емоційного занурення у переживання персонажів художніх творів, фільмів та уявних ситуацій. Високі показники за шкалою FS можуть бути пов'язані з особливостями сучасного інформаційного середовища, у якому перебуває молодь. Активне споживання художніх фільмів, серіалів, літератури, а також взаємодія з відеоіграми сприяють розвитку здатності до уявного занурення в переживання вигаданих персонажів. Це формує схильність

до емоційного ототожнення себе з подіями художніх творів та підсилює фантазійний компонент емпатії.

Достатньо високі показники також було виявлено за шкалами Особистісний дистрес (PD) — 3,52 бала та Емпатійна турбота(ЕС) — 3,49 бала. Показник Особистісний дистрес відображає схильність особистості до переживання емоційного дискомфорту у ситуаціях, коли інші люди перебувають у стресі або складних життєвих обставинах. Для студентського віку така реактивність може бути зумовлена підвищеною чутливістю до соціальних ситуацій, а також недостатнім досвідом емоційної дистанції у складних міжособистісних взаємодіях. Це може свідчити про емоційну чутливість студентів, здатність до співпереживання та емоційного реагування на переживання інших людей.

Шкала Емпатійна турбота відображає здатність до емоційної підтримки інших людей, формування співчуття та орієнтацію на допомогу. Достатньо високі значення за цією шкалою свідчать про наявність у студентів емоційної чутливості та готовності включатися у переживання інших, що є важливою основою для соціальної підтримки у міжособистісних відносинах.

Найнижчий показник було виявлено за шкалою Прийняття перспективи іншої людини(РТ) — 3,33 бала, яка характеризує здатність особистості приймати точку зору іншої людини та розуміти її позицію. Відносно нижчі значення за шкалою РТ можуть пояснюватися віковими особливостями студентської вибірки, зокрема ще недостатньо сформованим життєвим досвідом та обмеженою кількістю складних соціальних ситуацій, які вимагають глибокого аналізу позиції іншої людини. Водночас отримані показники свідчать про наявність базового рівня когнітивного розуміння інших людей. Проте отриманий результат також перебуває на достатньому рівні, що свідчить про сформованість когнітивного компонента емпатії у досліджуваних.

Переважаання емоційних компонентів емпатії може свідчити про підвищену чутливість студентів до переживань інших людей та здатність емоційно включатися у міжособистісну взаємодію. Для молодого віку це є

досить типовим, оскільки в цей період емоційна сфера залишається динамічною та активно впливає на поведінку особистості.

Водночас надмірна емоційна включеність може супроводжуватися переживанням чужих труднощів як власних, що іноді призводить до емоційного виснаження, підвищеної тривожності або труднощів у збереженні особистісних меж.

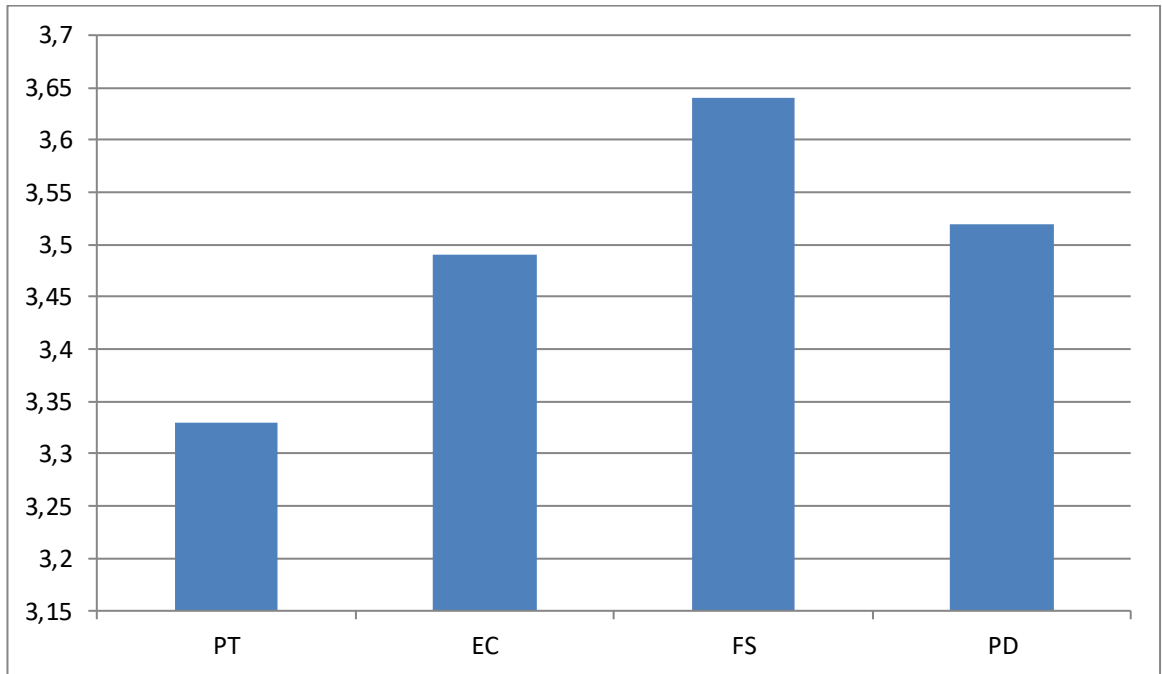


Рис. 3.4. Середні показники компонентів емпатії за методикою IRI

Для наочного порівняння когнітивного та емоційного компонентів емпатії було узагальнено середні показники за відповідними шкалами методики IRI.

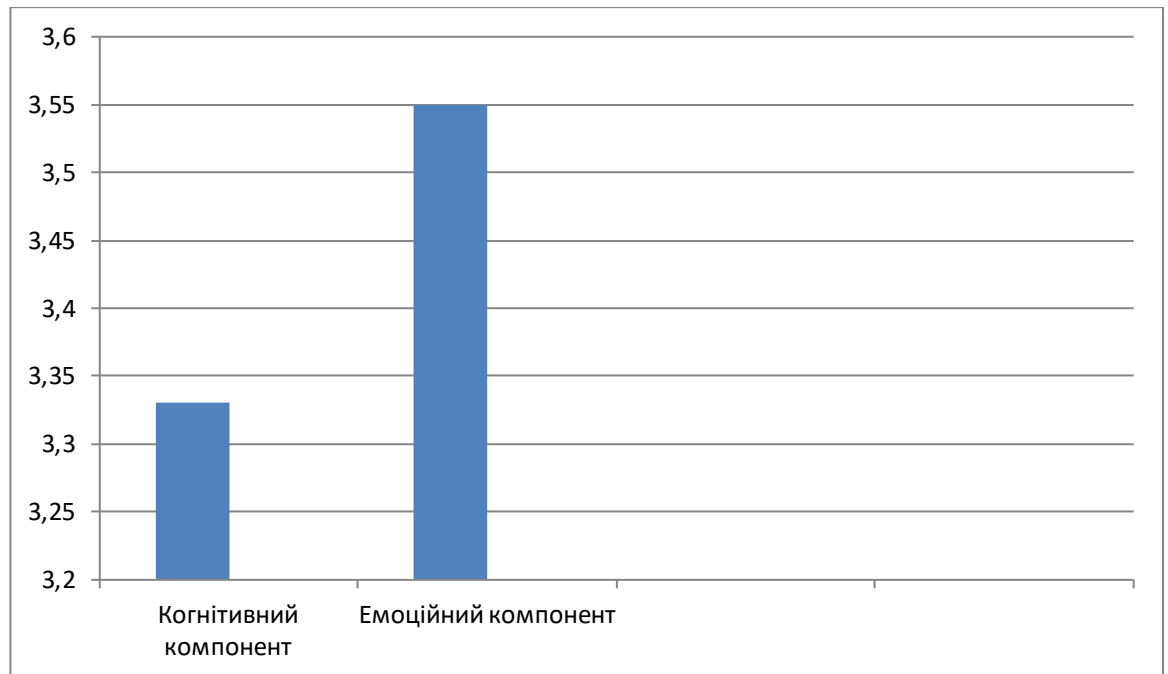


Рис. 3.5. Порівняння когнітивного та емоційного компонентів емпатії за методикою IRI

Згідно з рисунком 3.5, емоційний компонент емпатії у досліджуваних студентів виражений дещо сильніше, ніж когнітивний. Це свідчить про переважання емоційного співпереживання, емоційної чутливості та емоційного реагування над здатністю до раціонального прийняття точки зору іншої людини. Така структура емпатії є типовою для студентського віку, коли емоційні реакції часто переважають над раціонально-аналітичним компонентом, однак поступово врівноважуються у процесі соціального та професійного розвитку особистості.

Дослідження окремих компонентів емпатії дає можливість більш глибоко аналізувати структуру особистості студентів, виявляти сильні сторони емоційної та когнітивної сфери, а також визначати напрями подальшого психологічного розвитку.

Отримані результати свідчать про достатній розвиток як когнітивних, так і емоційних компонентів емпатії у студентів. Переважання емоційних компонентів може вказувати на підвищену емоційну чутливість досліджуваних та їх здатність до емоційного співпереживання у процесі міжособистісної взаємодії.

### 3.4. Аналіз емоційної емпатії за методикою BEES та порівняльний аналіз результатів

З метою дослідження емоційного компонента емпатії у студентів було використано шкалу емоційної емпатії BEES. Дана методика спрямована на визначення рівня емоційної чутливості особистості, здатності до співпереживання та емоційного реагування на переживання інших людей. За результатами проведеного дослідження було визначено рівні емоційної емпатії у досліджуваних студентів. Отримані результати представлені у таблиці 3.5.

Таблиця 3.5. Рівні емоційної емпатії у студентів за методикою BEES

Рівень	Кількість	%
Дуже високий	6	19,35%
Високий	19	61,29%
Нормальний	6	19,35%
Усього	31	100%

Аналіз таблиці 3.5. показав, що у більшості досліджуваних студентів було виявлено високий рівень емоційної емпатії (61,29%). Це свідчить про виражену здатність до емоційного співпереживання, чутливість до переживань інших людей та схильність до емоційного реагування у міжособистісній взаємодії. Дуже високий рівень емоційної емпатії було виявлено у 19,35% респондентів. Для таких студентів характерна підвищена емоційна чутливість, здатність глибоко переживати емоційний стан інших людей та виражена схильність до співпереживання.

Нормальний рівень емоційної емпатії також було виявлено у 19,35% досліджуваних. Це свідчить про достатній рівень емоційного реагування та здатність до підтримання ефективної міжособистісної взаємодії.

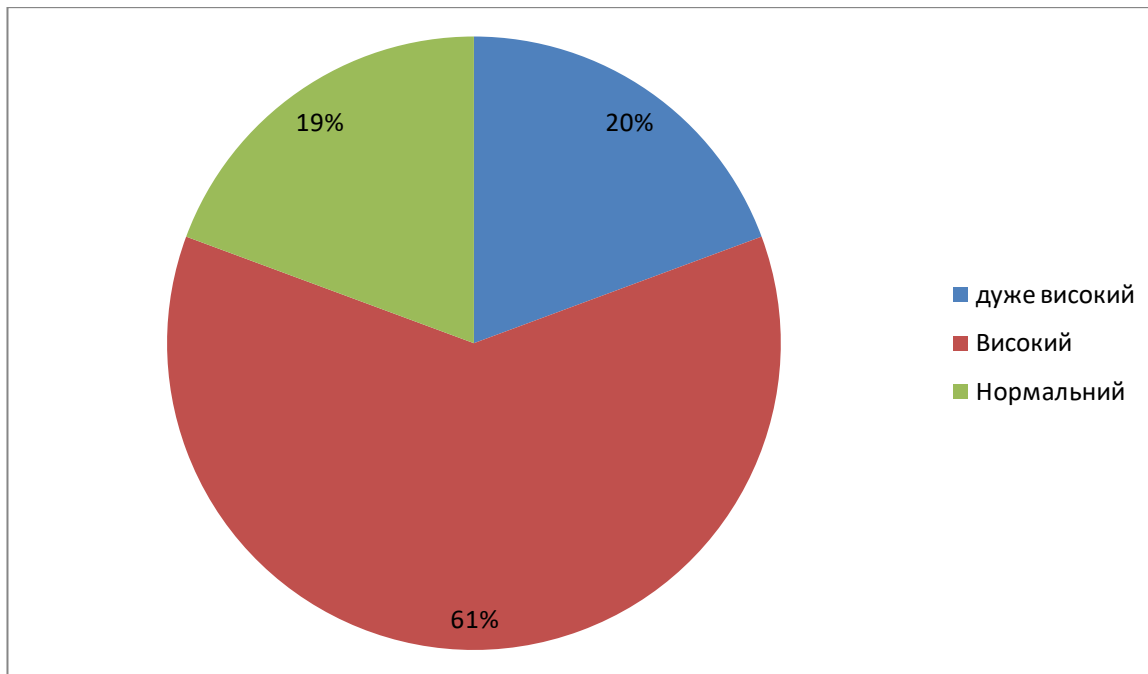


Рис. 3.6. Розподіл рівнів емоційної емпатії за методикою BEES

Високі показники емоційної емпатії мають позитивне значення для майбутньої професійної діяльності, особливо у сферах, пов'язаних із взаємодією з людьми. Особливо високий рівень емоційної емпатії є значущим для професій типу «людина–людина», зокрема для майбутніх психологів, педагогів та медичних працівників. У таких сферах емпатійність сприяє формуванню довіри між фахівцем і клієнтом, покращенню якості міжособистісної взаємодії та створенню сприятливої психологічної атмосфери в групі або колективі. Здатність співпереживати сприяє розвитку довіри, ефективній комунікації та формуванню підтримувальних стосунків.

Водночас надмірно високий рівень емоційної емпатії може мати і певні негативні наслідки для особистості. Зокрема, він може супроводжуватися емоційним перенавантаженням, схильністю до співзалежних стосунків та труднощами у збереженні психологічних меж між власними та чужими переживаннями. У таких випадках особистість може надмірно залучатися в емоційні стани інших людей, що знижує її емоційну стійкість.

Разом з тим надмірно високий рівень емоційної емпатії може підвищувати вразливість до стресових ситуацій, схильність до переживання чужих проблем та емоційного перенавантаження. Саме тому важливим є

поєднання емпатії з навичками емоційної саморегуляції. Це підкреслює необхідність розвитку навичок емоційної саморегуляції як важливого компонента професійної підготовки майбутніх фахівців.

Отримані результати за методикою BEES свідчать про достатньо високий рівень розвитку емоційної емпатії у більшості досліджуваних студентів. Переважання високого рівня емоційної емпатії вказує на виражену здатність студентів до емоційного співпереживання, чутливості до переживань інших людей та емоційної включеності у процес міжособистісної взаємодії. Таким чином, можна зробити висновок, що отримані результати різних методик взаємодоповнюють одна одну, формуючи цілісне уявлення про переважання емоційного компонента емпатії у структурі особистості студентів. Порівнюючи результати, отримані за різними психодіагностичними методиками, можна зазначити, що результати методики І. М. Юсупова продемонстрували переважання нормального рівня емпатії серед студентів, тоді як шкала BEES виявила більш виражений розвиток саме емоційного компонента емпатії. Результати методики IRI також підтвердили переважання емоційних компонентів емпатії над когнітивними. Найвищі показники були отримані за шкалами Fantasy Scale (FS) та Personal Distress (PD), що свідчить про схильність студентів до емоційного співпереживання, емоційного залучення у переживання інших людей та підвищеної емоційної чутливості.

Таким чином, результати всіх використаних методик загалом свідчать про достатній рівень розвитку емпатії у студентів різних спеціальностей, а також про переважання емоційного компонента емпатії у структурі міжособистісної взаємодії досліджуваних. Результати дослідження емоційної емпатії можуть бути корисними при організації тренінгових програм, спрямованих на розвиток емоційного інтелекту, навичок підтримки та саморегуляції, що є важливою основою для розвитку професійної компетентності у сферах міжособистісної взаємодії.

### 3.5. Порівняльний аналіз рівня емпатії у студентів різних спеціальностей

З метою виявлення особливостей прояву емпатії залежно від професійного спрямування було здійснено порівняльний аналіз результатів дослідження студентів різних спеціальностей. Для аналізу досліджувані були умовно об'єднані у декілька груп: психологічні, гуманітарні, технічні та інші спеціальності. Порівняння результатів дозволяє визначити особливості розвитку когнітивних та емоційних компонентів емпатії у студентів різних напрямів підготовки та виявити можливий вплив професійного спрямування на рівень емпатії.

Порівняння різних професійних груп є важливим, оскільки емпатія виступає значущою психологічною характеристикою, яка може по-різному проявлятися залежно від специфіки майбутньої професійної діяльності. Зокрема, у сферах, пов'язаних із безпосередньою взаємодією з людьми, емпатійні якості набувають більшої вираженості, тоді як у технічних напрямках вони можуть проявлятися більш опосередковано, через когнітивне розуміння емоційних станів інших осіб. Такий підхід дозволяє більш глибоко інтерпретувати отримані результати та виявити не лише рівень емпатії, а й особливості її структури.

Таблиця 3.6. Порівняльна характеристика рівня емпатії у студентів різних спеціальностей

Напрямок підготовки	Особливості прояву емпатії
Гуманітарні спеціальності	Високий рівень емоційної чутливості та співпереживання. Достатньо розвинені емоційні та когнітивні компоненти емпатії
Технічні спеціальності	Переважає помірний рівень емпатії та більш раціональне сприйняття. Спостерігаються індивідуальні відмінності у рівні емпатії

За представленими даними з таблиці 3.6 видно, що студенти різних спеціальностей демонструють певні відмінності у проявах емпатії. Найбільш виражені емоційні компоненти емпатії спостерігаються у студентів

гуманітарних спеціальностей, що пов'язано з більшою орієнтацією на міжособистісну взаємодію.

Високий рівень емпатії у студентів може бути пов'язаний зі специфікою їх професійної підготовки, яка передбачає орієнтацію на людину, розвиток навичок активного слухання, самопізнання та рефлексії власних емоційних станів. У процесі навчання такі студенти постійно стикаються з необхідністю аналізу емоційної сфери особистості, що сприяє формуванню більш глибокого розуміння переживань інших людей. Розвиток емпатії значною мірою зумовлений особливостями навчального процесу, який включає роботу з текстами, аналіз культурних і соціальних явищ, а також інтерпретацію людських переживань у літературі та мистецтві. Це сприяє розвитку здатності до розуміння емоційних і соціальних смислів, а також формуванню чутливості до міжособистісних взаємодій.

У студентів технічних спеціальностей більш помітним є раціональний підхід до взаємодії, що може впливати на особливості прояву емоційного співпереживання. Такий результат не свідчить про відсутність емпатійних здібностей, а радше відображає особливості когнітивного стилю студентів технічного напрямку, для яких характерним є більш аналітичний та логічно-структурований підхід до сприйняття інформації. Водночас емпатійність у них проявляється на достатньому рівні та може реалізовуватися у формі раціонального розуміння емоцій інших людей. Водночас отримані результати свідчать про те, що достатній рівень емпатії характерний для представників усіх досліджуваних спеціальностей.

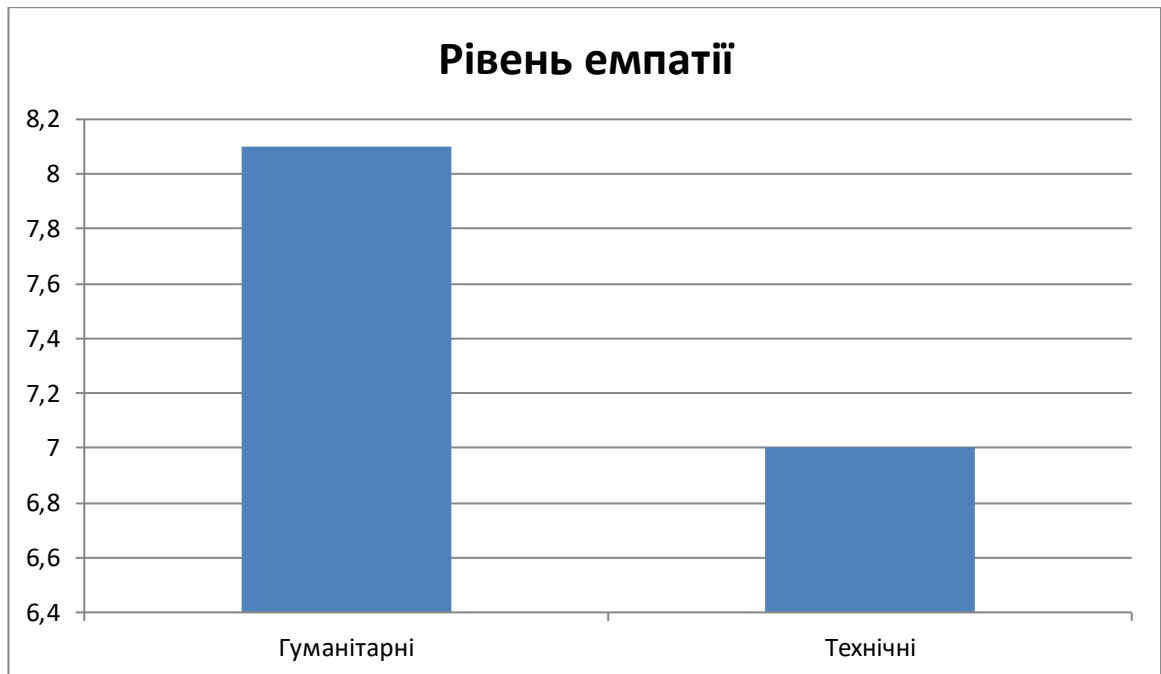


Рис. 3.7. Порівняння рівня емпатії у студентів різних спеціальностей

З рисунка 3.7 випливає, що більш високі показники емпатії характерні для студентів психологічних та гуманітарних спеціальностей. Це може бути пов'язано з особливостями професійної підготовки, яка передбачає активну міжособистісну взаємодію, розвиток комунікативних навичок та орієнтацію на розуміння емоційного стану інших людей. У студентів технічних спеціальностей рівень емпатії є дещо нижчим, однак також перебуває у межах достатнього рівня. Це свідчить про те, що емпатія є важливою характеристикою особистості незалежно від професійного спрямування навчання.

Загалом результати свідчать, що професійна спрямованість навчання певною мірою впливає на розвиток емпатії, однак не визначає її повністю. Більш суттєвими факторами є особистісні особливості студентів, їх мотивація до навчання та індивідуальна орієнтація на міжособистісну взаємодію.

Виявлені відмінності між спеціальностями можуть пояснюватися не лише професійним спрямуванням навчання, а й особистісним добором студентів до певних сфер діяльності. Особи, орієнтовані на роботу з людьми, частіше обирають гуманітарні та психологічні спеціальності, що може бути пов'язано з вищим рівнем розвитку емпатійності. Водночас студенти технічних

спеціальностей також продемонстрували достатній рівень емпатії, що свідчить про універсальність даної якості та її значущість незалежно від професійного напрямку підготовки.

Для узагальнення результатів, отриманих за різними психодіагностичними методиками, було здійснено порівняльний аналіз основних показників емпатії у досліджуваних студентів.

Таблиця 3.7. Комплексні результати емпіричного дослідження емпатії студентів

Методика	Основні результати
Методика І. М. Юсупова	Переважає нормальний рівень емпатії
Міжособистісний індекс реактивності	Найвищі показники отримано за шкалами FS та PD
Шкала емоційного відгуку	Переважає високий рівень емоційної емпатії

Дані в таблиці 3.7 вказують, що результати всіх використаних методик загалом підтверджують достатній рівень розвитку емпатії у студентів різних спеціальностей. При цьому найбільш вираженими виявилися саме емоційні компоненти емпатії, що свідчить про схильність досліджуваних до емоційного співпереживання та чутливості до переживань інших людей.

Таким чином, результати порівняльного аналізу свідчать про наявність певних відмінностей у рівні емпатії у студентів різних спеціальностей, що підкреслює важливість розвитку емпатійних здібностей як універсальної професійно значущої якості для фахівців різних напрямів підготовки. Водночас загалом досліджувані продемонстрували достатній рівень розвитку емпатійних здібностей, що є важливою умовою ефективної міжособистісної взаємодії та професійного становлення особистості.

### Висновки до третього розділу

Отже, у третьому розділі було представлено результати емпіричного дослідження рівня емпатії у студентів різних спеціальностей. У дослідженні взяли участь 31 студент віком від 18 до 23 років, які представляли різні напрями професійної підготовки. Для дослідження особливостей емпатії було використано комплекс психодіагностичних методик: методику діагностики рівня емпатії І. М. Юсупова, методику «Міжособистісний індекс реактивності» (IRI) М. Девіса та шкалу емоційної емпатії BEES.

За результатами методики І. М. Юсупова було встановлено, що у більшості студентів переважає нормальний рівень емпатії. Це свідчить про достатню здатність досліджуваних до співпереживання, розуміння емоційного стану інших людей та підтримання ефективної міжособистісної взаємодії. Водночас частина студентів продемонструвала високий рівень емпатії, а у незначної кількості респондентів було виявлено низький рівень емпатійності.

Результати методики IRI дозволили більш детально дослідити структуру емпатії та встановити особливості розвитку її когнітивних і емоційних компонентів. Найвищі показники було отримано за шкалами Fantasy Scale (FS) та Personal Distress (PD), що свідчить про виражену емоційну чутливість студентів, схильність до емоційного співпереживання та емоційного залучення у переживання інших людей. Дещо нижчі показники були виявлені за шкалою Perspective Taking (PT), що характеризує когнітивний компонент емпатії та здатність приймати точку зору іншої людини.

За результатами шкали емоційної емпатії BEES було встановлено переважання високого рівня емоційної емпатії серед досліджуваних студентів. Це свідчить про достатньо високий рівень емоційної чутливості, здатність до емоційного реагування та співпереживання у процесі міжособистісної взаємодії.

Порівняльний аналіз показав наявність певних відмінностей у рівні емпатії між студентами різних спеціальностей. Вищі показники були характерні для студентів психологічних та гуманітарних напрямів підготовки, тоді як у

студентів технічних спеціальностей рівень емпатії виявився дещо нижчим, однак також перебував у межах достатнього рівня.

Таким чином, результати емпіричного дослідження підтвердили, що емпатія є важливою особистісною характеристикою студентської молоді та має достатній рівень розвитку незалежно від професійного спрямування навчання. Водночас отримані результати свідчать про переважання емоційного компонента емпатії у структурі особистості досліджуваних, що проявляється у схильності до емоційного співпереживання, чутливості до переживань інших людей та емоційної залученості у міжособистісну взаємодію. Отримані дані можуть бути використані у психологічній практиці для розробки програм розвитку емпатійних здібностей та емоційної саморегуляції у студентської молоді.

## ВИСНОВКИ

Проведене дослідження на тему «Рівень емпатії у студентів різних спеціальностей» дає підстави сформулювати такі висновки:

1. На основі теоретичного аналізу наукових джерел встановлено, що емпатія є складним багатовимірним психологічним феноменом, який охоплює здатність особистості розуміти емоційний стан іншої людини, співпереживати їй та відповідним чином реагувати у процесі міжособистісної взаємодії. У сучасній психології емпатія розглядається як важлива умова ефективного спілкування, соціальної адаптації, формування довірливих стосунків та гармонізації поведінки особистості.

2. З'ясовано, що емпатія має складну структуру та включає когнітивний компонент (здатність приймати точку зору іншої людини, розуміти її переживання) та емоційний компонент (співпереживання, емоційна чутливість, співчуття). Їх гармонійне поєднання забезпечує ефективну міжособистісну взаємодію та конструктивну поведінку у соціальному середовищі.

3. Встановлено, що студентський вік є важливим етапом розвитку емпатії, оскільки саме в цей період активно формуються професійна ідентичність, система цінностей, комунікативні навички та здатність до усвідомленого розуміння інших людей. Емпатія у студентської молоді сприяє розвитку толерантності, взаєморозуміння, емоційної зрілості та навичок конструктивного вирішення конфліктів.

4. Доведено, що професійна спрямованість є одним із чинників, які впливають на рівень розвитку емпатії. Найбільшої значущості емпатія набуває у професіях типу «людина – людина», де вона виступає необхідною професійно важливою якістю. Водночас рівень емпатії не є сталим і може змінюватися у процесі навчання, набуття досвіду та професійного становлення особистості.

5. Для реалізації мети дослідження було організовано емпіричне дослідження за участю 31 студента віком від 18 до 23 років різних спеціальностей. У роботі використано комплекс психодіагностичних методик: методику діагностики рівня емпатії І. М. Юсупова, методику «Міжособистісний

індекс реактивності» (IRI) М. Девіса та шкалу емоційної емпатії BEES, що дозволило всебічно дослідити загальний рівень емпатії та особливості її когнітивних і емоційних компонентів.

6. За результатами методики І. М. Юсупова встановлено, що у більшості студентів переважає нормальний рівень емпатії, що свідчить про достатню здатність до співпереживання, розуміння емоційного стану інших людей та підтримання ефективної міжособистісної взаємодії. Це вказує на сформованість адаптивного рівня емпатії у досліджуваних студентів.

7. Результати методики IRI показали, що найбільш вираженими компонентами емпатії є Fantasy Scale (FS) та Personal Distress (PD), що свідчить про схильність студентів до емоційного співпереживання, емоційного занурення у переживання інших людей та підвищену емоційну чутливість. Дещо нижчі показники за шкалою Perspective Taking (PT) вказують на потребу подальшого розвитку когнітивного компонента емпатії.

8. За результатами шкали BEES встановлено переважання високого рівня емоційної емпатії серед досліджуваних студентів. Це свідчить про достатньо високий рівень емоційної чутливості, здатність до співпереживання та готовність до емоційної підтримки інших людей у процесі міжособистісної взаємодії.

9. Порівняльний аналіз показав наявність певних відмінностей у рівні емпатії між студентами різних спеціальностей. Вищі показники були характерні для студентів психологічних та гуманітарних напрямів підготовки, що може пояснюватися орієнтацією їх навчання на людину, комунікацію та соціальні смисли. У студентів технічних спеціальностей рівень емпатії виявився дещо нижчим, однак також перебував у межах достатнього рівня, що підтверджує універсальність даної якості.

10. Отримані результати підтвердили, що емпатія є важливою особистісною характеристикою студентської молоді та має достатній рівень розвитку незалежно від професійного спрямування навчання. Водночас у структурі емпатії досліджуваних переважає емоційний компонент, що свідчить про актуальність програм розвитку когнітивної емпатії, емоційної саморегуляції

та комунікативної компетентності у студентському середовищі. Практичне значення дослідження полягає у можливості використання отриманих результатів у роботі психологічних служб закладів вищої освіти, тренінгових програмах та заходах психологічного супроводу студентської молоді.

