

**Міністерство освіти і науки України**  
**Національний університет «Полтавська політехніка імені Юрія Кондратюка»**  
**Факультет філології, психології та педагогіки**

**Кафедра психології та педагогіки**  
Спеціальність 053 «Психологія»  
Очна форма навчання 2 курс другого (магістерського) рівня вищої освіти

**КВАЛІФІКАЦІЙНА МАГІСТЕРСЬКА РОБОТА**  
**«ПСИХОЛОГІЧНІ ОСОБЛИВОСТІ СІМЕЙНИХ ВЗАЄМИН У**  
**СУЧАСНИХ ПОДРУЖНІХ ПАРАХ»**

Виконала студентка гр. 601-ФП  
\_\_\_\_\_.2025 р.  
Наріжна Наталія Миколаївна

Керівник кваліфікаційної роботи  
\_\_\_\_\_.2025 р.

к.псих.н., доцент Шевчук В.В.

Робота допущена до захисту:  
Завідувачка кафедри психології та педагогіки Клевака Л.П.  
\_\_\_\_\_.2025 р. \_\_\_\_\_(підпис)

## ЗМІСТ

<b>ВСТУП.....</b>	<b>3</b>
<b>РОЗДІЛ 1. ТЕОРЕТИЧНІ ЗАСАДИ ДОСЛІДЖЕННЯ СІМЕЙНИХ ВЗАЄМИН У СУЧАСНИХ ПОДРУЖНІХ ПАРАХ</b>	
1.1. Загальна психологічна характеристика дорослого віку.....	12
1.2. Проблема шлюбу та сім'ї в сучасній психології .....	16
1.3. Аналіз специфіки сімейних взаємин у сучасних подружніх парах..	23
Висновки до першого розділу	
<b>РОЗДІЛ 2. МЕТОДИЧНІ ЗАСАДИ ДОСЛІДЖЕННЯ ОСОБЛИВОСТЕЙ СІМЕЙНИХ ВЗАЄМИН У СУЧАСНИХ ПОДРУЖНІХ ПАРАХ</b>	
2.1. Огляд і обґрунтування вибору методик.....	31
2.2. Опитувальник «Рольові очікування і домагання у шлюбі» (за А.М. Волковим).....	37
2.3. Опитувальник задоволеності шлюбом (за В.В. Століним).....	40
2.4. Методика «Характер взаємодії подружжя в конфліктних ситуаціях» (Ю. Альошина, Л.Я Гозман, О.М. Дубровська) .....	42
Висновки до другого розділу.....	43
<b>РОЗДІЛ 3. РЕЗУЛЬТАТИ ЕМПІРИЧНОГО ДОСЛІДЖЕННЯ СІМЕЙНИХ ВЗАЄМИН У СУЧАСНИХ ПОДРУЖНІХ ПАРАХ</b>	
3.1. Організація емпіричного дослідження.....	45
3.2. Загальна характеристика рольових очікувань і домагання у шлюбі у подружніх пар.....	47
3.3. Особливості задоволеності шлюбом у партнерів із різною тривалістю стосунків.....	63
3.4. Специфіка взаємодії подружжя в конфліктних ситуаціях.....	67
Висновки до третього розділу.....	76
<b>ВИСНОВКИ.....</b>	<b>79</b>
<b>СПИСОК ВИКОРИСТАНИХ ДЖЕРЕЛ.....</b>	<b>85</b>
<b>ДОДАТОК.....</b>	<b>94</b>

## ВСТУП

Актуальність дослідження психологічних особливостей сімейних взаємин у сучасних подружніх парах зумовлена глибокими соціальними, економічними та культурними трансформаціями, які відбуваються в сучасному суспільстві та безпосередньо впливають на функціонування інституту сім'ї. Зміна традиційних уявлень про шлюбні ролі, зростання індивідуалізму, підвищення вимог до якості міжособистісних стосунків, а також посилення темпу життя і рівня стресу спричиняють ускладнення подружньої взаємодії та підвищують вразливість сімейних систем до конфліктів і дезадаптації.

Сучасні подружні пари дедалі частіше стикаються з труднощами емоційної близькості, порушенням комунікації, нерівномірним розподілом сімейних ролей і відповідальності, що негативно позначається на психологічному благополуччі обох партнерів. Нестабільність соціально-економічних умов, професійна перевантаженість, інформаційний тиск та невизначеність майбутнього створюють додаткові чинники напруження, які знижують рівень задоволеності шлюбом і підвищують ризик емоційного відчуження. У цих умовах сімейні взаємини потребують більшої психологічної гнучкості, здатності до саморегуляції та взаємної підтримки.

Особливої уваги набуває вивчення психологічних механізмів подружньої взаємодії, зокрема емоційної регуляції, емпатії, здатності до конструктивного розв'язання конфліктів, узгодження ціннісних орієнтацій і життєвих цілей партнерів. Порушення цих механізмів часто призводить до накопичення напруження, хронічних конфліктів, формування деструктивних моделей взаємодії та зниження стабільності подружніх стосунків. Тому дослідження психологічних особливостей сімейних взаємин дозволяє глибше зрозуміти чинники гармонійного функціонування подружніх пар і умови збереження емоційної близькості у тривалих стосунках.

Актуальність цієї проблематики також визначається практичними потребами психологічного консультування та психотерапії подружніх пар. Ґрунтовне наукове осмислення психологічних особливостей сімейних взаємин створює підґрунтя для розробки ефективних профілактичних і корекційних програм, спрямованих на зміцнення подружніх стосунків, підвищення рівня подружньої задоволеності та збереження психічного здоров'я членів сім'ї. Таким чином, дослідження психологічних особливостей сімейних взаємин у сучасних подружніх парах є соціально значущим і науково обґрунтованим напрямом, що відповідає актуальним викликам сучасного суспільства.

**Теоретико-методологічні основи дослідження** психологічних особливостей сімейних взаємин у сучасних подружніх парах ґрунтуються на інтеграції класичних і сучасних підходів до розуміння особистості, міжособистісної взаємодії та сім'ї як цілісної соціально-психологічної системи. Методологічним підґрунтям роботи є системний підхід, який дозволяє розглядати подружні взаємини як динамічну, відкриту систему, що функціонує у взаємодії з ширшим соціальним контекстом і характеризується взаємозалежністю всіх її елементів. У межах цього підходу сім'я розглядається не як проста сума індивідуальних характеристик партнерів, а як цілісне утворення з власними закономірностями розвитку, механізмами саморегуляції та адаптації.

Важливе теоретичне значення для дослідження мають положення психології міжособистісних відносин, відповідно до яких подружня взаємодія розглядається як процес постійного обміну емоціями, смислами та поведінковими реакціями. У цьому контексті ключовими є концепції емоційної близькості, прихильності та емпатії, що пояснюють формування стабільних подружніх зв'язків і механізми підтримання психологічної безпеки у шлюбі. Теорія прихильності дозволяє проаналізувати, яким чином ранній досвід міжособистісних стосунків впливає на стиль взаємодії

партнерів, рівень довіри та способи подолання конфліктних ситуацій у подружжі.

Методологічною основою дослідження також є діяльнісний підхід, який акцентує увагу на активній ролі особистості у побудові та регуляції сімейних взаємин. Згідно з цим підходом, подружні стосунки формуються та змінюються в процесі спільної діяльності, прийняття рішень, розподілу ролей і відповідальності, а також узгодження індивідуальних і спільних цілей. Діяльнісний підхід дозволяє розкрити психологічні механізми адаптації подружніх пар до змін життєвих умов і пояснити, яким чином особистісні ресурси партнерів сприяють або перешкоджають гармонізації сімейних взаємин.

Суттєвим теоретичним підґрунтям дослідження є гуманістичний та особистісно орієнтований підходи, у межах яких подружні взаємини розглядаються як простір самореалізації, особистісного зростання та взаємної підтримки партнерів. Ці підходи підкреслюють значення автентичності, прийняття, поваги до індивідуальності кожного з подружжя та розвитку відповідальності за власний емоційний стан і якість взаємодії. Саме з позицій гуманістичної психології аналізуються такі феномени, як подружня задоволеність, психологічне благополуччя та суб'єктивне відчуття гармонії у сімейних стосунках.

Методологія дослідження спирається також на положення сімейної психології та системної сімейної терапії, де акцент робиться на вивченні комунікативних патернів, сімейних ролей, меж і правил, що регулюють подружню взаємодію. У межах цього підходу подружні конфлікти розглядаються не як індивідуальні проблеми окремого партнера, а як прояви дисфункцій у системі сімейних взаємин загалом. Такий підхід дає змогу глибше зрозуміти причини напруження у подружжі та визначити ресурси для відновлення балансу і стабільності сімейної системи.

Отже, теоретико-методологічні основи дослідження поєднують системний, діяльнісний, гуманістичний та сімейно-системний підходи, що

забезпечує комплексне вивчення психологічних особливостей сімейних взаємин у сучасних подружніх парах і створює наукове підґрунтя для подальшого емпіричного аналізу та практичного застосування отриманих результатів.

**Стан наукової розробки проблеми.** Питання стабільності подружніх відносин та закономірностей їх становлення вже тривалий час привертає увагу дослідників у галузі психології, педагогіки та соціології. Вивчення цього феномену відбувалося у різних напрямках, що дозволяє говорити про багатоплощинність підходів та міждисциплінарний характер наукового дискурсу.

У працях Б. Г. Ананьєва, А. В. Петровського, А. А. Реана, а також у роботах зарубіжних науковців – R. Navighurst, J. Arnett, D. Levinson – підкреслюється, що період ранньої дорослості виступає ключовим етапом життєвого циклу особистості, коли активно формується ідентичність та відбувається засвоєння нових соціальних ролей, зокрема подружньої.

Дослідження особливостей сучасної сім'ї представлені у працях К. Вітека С. І. Голода, В. Н. Дружиніна, Л. В. Карцевої, Л. Б. Ковальова, А.Г.Харчева, М.С. Мацковського, Е. Г. Ейдемільера, В. В. Юстицького.

Зарубіжна наука в цьому аспекті представлена роботами U. Beck та E. Beck-Gernsheim, які акцентували увагу на процесах індивідуалізації в сімейному житті; A. Cherlin, котрий описав феномен дезінституціоналізації шлюбу J. Wallerstein, які вивчали психологічні наслідки розлучення для подружжя і дітей.

Важливою площиною досліджень стали питання розподілу сімейних ролей. Ця проблематика відображена в наукових доробках Ю. Є. Альшиної, Є. В. Антонюк, О. М. Волкової, С. Ковальова, С. Кратохвіла, В. П. Левковича, Е. Г. Ейдемільера, В. В. Юстицького. Західні автори – F. Goldscheider, L. Waite, P. Amato – звертали увагу на зміну традиційної моделі розподілу ролей під впливом соціокультурних змін, зокрема зростання ролі жінки у професійній сфері та переосмислення батьківських обов'язків.

Не менш значущим виявився інтерес науковців до питань сімейної структури, влади й лідерства у шлюбі. Вітчизняні автори (А. Я. Варга, С. І. Голод, Т. І. Димнова, Л. Я. Гозман, А. А. Бодальов та ін.) аналізували закономірності організації сімейної взаємодії. Зарубіжні психологи – J. Gottman, M. Bowen, S. Minuchin – досліджували комунікативні моделі та структурні особливості влади у подружніх стосунках, пропонуючи системний підхід до вивчення сімейної динаміки.

Проблематика конфліктів у подружніх відносинах розроблялась у працях С. А. Крадохвіла, Н. В. Малярової, В. А. Сисенка, В. А. Сміхова, Е. Г. Ейдемільера, В. В. Юстицького. У західній літературі вона представлена роботами M. Deutsch, D. Johnson, R. Fitzpatrick, D. Canary, які акцентували увагу на стратегіях вирішення суперечок та стилях спілкування, що впливають на якість шлюбних взаємин.

Рівень задоволеності шлюбом є ще одним важливим напрямом наукових розвідок. У працях Г. Айзенка, Ю. Є. Альшиної, М. Аргайла, М. С. Мацковського, В. В. Століна визначено ключові чинники, що впливають на якість подружнього життя. Серед іноземних дослідників цю проблематику активно розробляли Р. Fowers та D. Olson (створення інструментарію для оцінювання подружнього задоволення), а також Т. Bradbury, F. Fincham, S. Karney, які сформуvalи цілісні моделі динаміки подружніх відносин.

Досить розгалуженими є й дослідження проблеми сумісності у шлюбі. А. К. Дмитренко, М. С. Обозова, Ю. Н. Олійник, Т. М. Трапезнікова наголошували на психологічних та соціальних передумовах гармонійного подружнього життя. Подібні ідеї відображені у працях західних науковців – R. Lewis, G. Spanier, M. Buston, які вивчали роль спільних цінностей та стилів комунікації у формуванні подружньої гармонії.

Складності становлення молодого подружжя стали предметом уваги Ю. Є. Альшиної, Є. В. Антонюк, К. Вітека, С. І. Голода, Т. М. Трав'яної, А. Гурко, Л. М. Іванової, Є. С. Калмикової та інших. У

західних дослідженнях ця тематика знайшла відображення у працях К. Stanley, Н. Markman, S. Rhoades, які підкреслювали значення комунікативної компетентності та психологічної готовності до спільного життя на ранніх етапах шлюбу.

Окремий напрям складають праці, що стосуються рівнів подружніх відносин (О. А. Добриніна, Н. Н. Обозов, А. Н. Обозова, С. В. Петрушин, Т. М. Трапезнікова), а також наукові пошуки, пов'язані з характеристикою благополучного шлюбу. Зокрема, D. S. Wallerstein, W. F. Harley, L. B. Schneider розглядали подружнє щастя як результат збалансованої комбінації емоційної близькості, єдності цінностей і задоволеності взаємодією.

Незважаючи на наявність значного масиву наукових напрацювань, комплексного підходу до аналізу процесу формування подружніх взаємин саме в молодих сім'ях досі бракує. Зокрема, недостатньо чітко визначено етапи становлення відносин залежно від тривалості шлюбу, а також специфіку розвитку подружньої взаємодії на різних рівнях. Саме ця прогалина й зумовлює актуальність обраної теми та визначає потребу в подальших дослідженнях.

**Мета дослідження** полягає у комплексному вивченні психологічних особливостей сімейних взаємин у сучасних подружніх парах, зокрема рольових очікувань і домагань у шлюбі, рівня задоволеності шлюбом та специфіки взаємодії партнерів у конфліктних ситуаціях, а також у визначенні їх взаємозв'язку з тривалістю подружніх стосунків.

Відповідно до поставленої мети у дослідженні визначено такі **завдання**:

– здійснити теоретичний аналіз наукових підходів до вивчення шлюбу та сім'ї в сучасній психології; охарактеризувати психологічні особливості дорослого віку як етапу життєвого розвитку, що є значущим для формування та функціонування подружніх взаємин; проаналізувати специфіку сімейних взаємин у сучасних подружніх парах на основі вітчизняних і зарубіжних психологічних досліджень;

– обґрунтувати вибір психодіагностичних методик для емпіричного дослідження сімейних взаємин;

– дослідити особливості рольових очікувань і домагань у шлюбі у сучасних подружніх пар; визначити рівень та особливості задоволеності шлюбом у партнерів із різною тривалістю подружніх стосунків; проаналізувати специфіку взаємодії подружжя в конфліктних ситуаціях; узагальнити результати емпіричного дослідження та сформулювати висновки щодо психологічних особливостей сімейних взаємин у сучасних подружніх парах.

Сформульована мета та завдання забезпечують логічну послідовність дослідження і створюють основу для комплексного аналізу психологічних чинників, що впливають на якість та стабільність подружніх взаємин у сучасних соціальних умовах.

**Об'єктом емпіричного дослідження** стали особливості шлюбних взаємин.

**Предмет дослідження** становили психологічні характеристики міжособистісної взаємодії подружніх партнерів із різною тривалістю сімейного життя.

**Гіпотеза дослідження** – припускається, що становлення подружніх відносин у молодих сім'ях залежить від рівня психологічної сумісності подружжя, характеру їхньої взаємодії у конфліктних ситуаціях, а також від зовнішніх соціокультурних та стресогенних факторів. Вищий рівень емоційної підтримки, узгодженість ціннісних орієнтацій та конструктивні стратегії вирішення конфліктів сприятимуть стабільності та гармонійності подружніх стосунків.

**Емпіричне дослідження** здійснювалося на вибірці з 50 подружніх пар, які перебувають у шлюбі від 1 до 5 років, від 5-10, від 10 до 20 , і понад 20 років. Учасники дослідження – чоловіки та жінки віком від 22 до 55 років, які належать до категорії «молодої сім'ї», та «зрілої сім'ї».

**Методи дослідження .** У процесі роботи було застосовано такі методи:

- **теоретичні:** аналіз, синтез, узагальнення, порівняння наукових джерел з проблеми дослідження.

- **емпіричні:** психодіагностичні методики (Опитувальник «Рольові очікування і домагання у шлюбі» (за А.М. Волковим); опитувальник задоволеності шлюбом (за В.В. Століним); методика «Характер взаємодії подружжя в конфліктних ситуаціях» (Ю. Альошина, Л.Я Гозман, О.М. Дубровська);

- **статистичні методи:** кількісний та якісний аналіз отриманих результатів, кореляційний аналіз.

**Теоретичне значення роботи** полягає в поглибленні наукових уявлень про психологічні особливості сімейних взаємин у сучасних подружніх парах. У межах дослідження систематизовано та узагальнено сучасні вітчизняні й зарубіжні підходи до розуміння шлюбу, сім'ї та подружньої взаємодії, уточнено зміст понять рольових очікувань і домагань у шлюбі, задоволеності шлюбом та особливостей подружньої взаємодії в конфліктних ситуаціях. Отримані результати розширюють уявлення про взаємозв'язок між тривалістю подружніх стосунків, характером рольового розподілу та рівнем суб'єктивної задоволеності шлюбом, а також про психологічні чинники, що зумовлюють конструктивні або деструктивні моделі поведінки подружжя у конфліктних ситуаціях. Матеріали роботи можуть бути використані для подальших теоретичних досліджень проблем сімейної психології та психології міжособистісних взаємин.

**Практичне значення роботи** полягає в можливості використання результатів дослідження у практичній діяльності психологів, сімейних консультантів і психотерапевтів, які працюють із подружніми парами. Виявлені особливості рольових очікувань, рівня задоволеності шлюбом та стилів взаємодії у конфліктах можуть слугувати діагностичною основою для розроблення індивідуальних і групових програм психологічного супроводу подружжя, профілактики подружніх конфліктів і підвищення якості сімейних

стосунків. Матеріали роботи також можуть бути використані у навчальному процесі закладів вищої освіти під час викладання дисциплін із сімейної психології, психології міжособистісних відносин, психологічного консультування, а також у підготовці методичних рекомендацій і тренінгових програм для подружніх пар.

**Апробація.** Основні ідеї та результати дослідження були представлені на 77-й науковій конференції професорів, викладачів, наукових працівників, аспірантів та студентів університету (Полтава, 16 трав. – 22 трав. 2025 р.). Зміст роботи відображений в одній публікації – Психологічні особливості взаємодії у шлюбі. Вивчення міжособистісних стосунків подружжя / В.В. Шевчук, Н.М. Наріжна // Тези 77-ї наукової конференції професорів, викладачів, наукових працівників, аспірантів та студентів університету (Полтава, 16 трав. – 22 трав. 2025 р.). – Полтава : Нац. ун-т ім. Юрія Кондратюка, 2025. – Т. 2. – С. 211–212.

**Структура роботи.** Магістерська робота складається зі вступу, трьох розділів, висновків, списку використаних джерел і додатків. Загальний обсяг роботи становить приблизно 103 сторінки друкованого тексту.

## **РОЗДІЛ 1**

### **ТЕОРЕТИЧНІ ЗАСАДИ ДОСЛІДЖЕННЯ СІМЕЙНИХ ВЗАЄМИН У СУЧАСНИХ ПОДРУЖНИХ ПАРАХ**

Розділ присвячено теоретичному аналізу сімейних взаємин у сучасних подружніх парах. Розглядаються особливості дорослого віку, проблеми шлюбу та сім'ї в сучасній психології, а також специфіка взаємодії партнерів у сімейному житті. Акцент зроблено на психологічних механізмах, що впливають на задоволеність шлюбом, рольові очікування, конфліктні ситуації та міжособистісну гармонію, що визначає ефективність сімейного функціонування.

#### **1.1. Загальна психологічна характеристика дорослого віку**

Дорослий вік у психології розглядається як ключовий етап життєвого циклу, що пов'язаний із досягненням соціальної зрілості, формуванням професійної ідентичності, а також активним розвитком міжособистісних стосунків, у тому числі створенням сім'ї, яка стає однією з головних життєвих цінностей і фактором подальшого особистісного розвитку [7; 10; 12]. Саме в дорослому віці індивід стикається із необхідністю поєднувати численні ролі – професійні, сімейні та соціальні – і забезпечувати власну ефективність у цих сферах. Дорослість охоплює значну частину життя людини, і її характерною ознакою є зрілість у різних аспектах: фізичному, когнітивному, емоційному та психосоціальному.

Науковці поділяють дорослий вік на три основні етапи: ранню дорослість (20–35 років), середню (35–55 років) і пізню (55–65 років та старше) [7, с. 121]. Кожен з цих етапів має власну специфіку психологічного розвитку, соціальної активності та взаємин із оточенням, що впливає на формування сімейних стосунків і життєвих цілей.

Рання дорослість (20–35 років) характеризується пошуком життєвих орієнтирів, становленням особистості у соціальних ролях, визначенням професійної діяльності та вибором системи цінностей. Саме на цьому етапі відбувається активне формування сімейних стосунків: створення подружньої пари, народження дітей та визначення життєвих пріоритетів [12, с. 25]. Е. Еріксон у своїй теорії психосоціального розвитку підкреслює, що провідним завданням ранньої дорослості є досягнення інтимності проти ізоляції: молода людина прагне налагодити довірливі, близькі стосунки, а їх відсутність може призвести до відчуження та самотності [14, с. 240]. К. Роджерс відзначав, що на цьому етапі проявляється потреба в «самоактуалізації», тобто прагненні реалізувати власні здібності й потенціал, а успіх чи невдача в цьому процесі визначає подальший розвиток особистості [13, с. 23].

Українські дослідження (Н. Вахняк, О. Волошок) демонструють, що молоді сім'ї стикаються із низкою соціально-економічних проблем: нестабільність доходів, зміни у гендерних ролях, міграційні процеси та необхідність поєднувати професійну діяльність із сімейними обов'язками, що може спричиняти кризу адаптації [17, с. 97]. Цей період супроводжується високим рівнем психологічної мобільності, а відсутність підтримки чи ефективних стратегій подолання стресу може негативно впливати на формування сімейних стосунків.

Середня дорослість (35–55 років) – це період максимальної стабільності та продуктивності. Людина вже має сформовану сім'ю, стабільне професійне становище та соціальний статус. Г. Олпорт відзначав, що особистість у цей період демонструє найбільш зрілу структуру характеру, що базується на відповідальності, цілеспрямованості та соціальній активності [11, с. 257]. Водночас середня дорослість може супроводжуватися кризою «середнього віку», що проявляється у переоцінці життєвих цінностей, відчутті втрати перспектив та прагненні змінити життєвий сценарій [14, с. 38]. У сімейному житті цей етап часто супроводжується конфліктами,

пов'язаними з вихованням підлітків, розподілом обов'язків та поступовим зменшенням романтичної складової подружніх стосунків.

В українських дослідженнях (І. Ващенко, Л. Гридковець) підкреслюється, що середня дорослість демонструє здатність подружжя долати конфлікти шляхом діалогу, взаємного розуміння та компромісів [23, с. 77]. Неформування цих механізмів взаємодії може призводити до руйнування стосунків. Крім того, у цей період зростає ризик професійного вигорання, що безпосередньо впливає на сімейну атмосферу: незадоволення професійною реалізацією часто переноситься на сімейні взаємини [7, с. 98].

Пізня дорослість (55 років і старше) – період підсумовування життєвого досвіду та осмислення пройденого шляху. За Е. Еріксоном, основним завданням цього етапу є досягнення цілісності «Я» проти відчаю: людина оцінює прожите життя, визначає його цінність або переживає почуття незадоволення та втрати сенсу [14, с. 87]. Важливим аспектом є зміни в сімейних стосунках: дорослі діти залишають батьківський дім, що провокує феномен «синдрому порожнього гнізда», а подружжя опиняється у новій динаміці взаємодії один з одним. Українські дослідження (Н. Гордієнко, А. Годлевська) показують, що у цей період важливим стає переосмислення ролей: від батьківської функції до ролі наставників чи бабусь і дідусів, а підтримка подружніх стосунків забезпечує психологічну стабільність і відчуття захищеності [20, с. 80].

Упродовж усього дорослого життя когнітивний розвиток залишається високим. Хоча з віком спостерігається зниження швидкості реакцій, життєвий досвід компенсує ці зміни, формуючи стратегічне мислення, мудрість і здатність до прогнозування наслідків [12, с. 24]. Емоційно-ціннісна сфера стає більш стабільною: людина краще контролює власні емоції, прагне уникати конфліктів і підтримувати гармонійні стосунки [16, с. 95]. Соціальна сфера проявляється через виконання різних ролей – професійних, сімейних, громадських. Е. Берн відзначав, що дорослий постійно перебуває у внутрішньому діалозі між станами «Батько», «Дорослий» і «Дитина», що

відображає складність міжособистісних взаємин і внутрішніх мотивацій [17, с. 95].

Таким чином, дорослий вік – це багатовимірний етап розвитку, що охоплює ранню, середню та пізню стадії. Його ключові характеристики включають психосоціальну зрілість, стабільність мислення та емоцій, формування системи цінностей, здатність ефективно виконувати соціальні ролі та відповідальність за родину. Водночас дорослість супроводжується кризами, які потребують адаптивності, психологічної гнучкості, уміння будувати гармонійні взаємини та підтримувати подружні стосунки. Дослідження цього віку є критично важливим для розуміння механізмів сімейних взаємин, оскільки саме дорослість є періодом активного сімейного життя, виховання дітей і формування особистісної відповідальності за наступні покоління [29, с. 125]. Таким чином, дорослий вік є багатовимірним етапом розвитку, що поєднує ранню, середню та пізню стадії, кожна з яких має свої специфічні завдання та психологічні виклики. Для цього періоду характерні психосоціальна зрілість, стабільність мислення, розвиток когнітивних і емоційних функцій, формування системи цінностей та відповідальності за власну сім'ю і професійне життя [30, с. 33]. У дорослому віці відбувається інтеграція особистості у різні соціальні ролі, реалізація потенціалу та досягнення життєвих цілей, водночас супроводжувані кризами адаптації та переоцінкою життєвих пріоритетів, що потребує психологічної гнучкості, здатності до саморегуляції та підтримки гармонійних міжособистісних стосунків.

Вивчення дорослого віку є фундаментальним для розуміння розвитку сімейних взаємин, планування психологічної підтримки подружніх пар та формування стратегій подолання стресу і конфліктів у родині. Саме цей період життєвого циклу є вирішальним для формування стабільності, соціальної активності та психічного благополуччя людини, а також для підготовки її до подальших життєвих етапів та ролей у суспільстві.

## 1.2. Проблема шлюбу та сім'ї в сучасній психології

Сім'я вважається базовою людською спільнотою, без якої жодне суспільство історично не могло б відтворити ані населення, ані культурні норми. У цьому сенсі її розглядають як головну «клітинку» соціуму, що поєднує приватну і публічну сфери життя, забезпечуючи біологічне та соціальне спадкоємство поколінь [15, с. 223]. Сім'я упродовж усієї історії людства визнавалася фундаментальною соціальною інституцією, що забезпечує біологічне відтворення поколінь, соціалізацію особистості та збереження культурних надбань суспільства. Жодна цивілізація чи етнічна спільнота не існувала без форми подружнього союзу та родинних зв'язків, оскільки саме вони створювали основу для виховання дітей, передачі традицій і підтримки соціального порядку [1, с. 15].

На рівні психологічної науки сім'я водночас постає як мала група з власними цінностями, сценаріями взаємодії й системою ролей, які задають рамку для емоційної підтримки, ідентичності та регуляції поведінки її членів [12, с. 26]. Разом із тим сучасна психологія стикається з проблемою відсутності єдиного трактування понять «шлюб» і «сім'я». Це пояснюється багатовимірністю феномену, адже він охоплює не лише правовий чи біологічний, а й соціокультурний, емоційний та духовний виміри. Ще у працях античних філософів – Платона та Аристотеля – сім'я розглядалася як «клітинка держави», первинна форма організації життя. У Новий час І. Кант і Г. Гегель акцентували на моральному та етичному підґрунті сімейних відносин, трактуючи шлюб як суспільно значущий і водночас особистісно цінний союз [2, с. 347].

У ХХ столітті П. Сорокін, аналізуючи соціальну структуру суспільства, підкреслював, що сім'я є водночас союзом подружжя, союзом батьків і дітей, а також ширшої родинної спільноти, яка виконує як економічні, так і моральні функції [3, с. 34]. У вітчизняній науці поширеним стало визначення А. Харчева, який характеризував сім'ю як історично

конкретну систему взаємин між чоловіком і жінкою, батьками й дітьми, що забезпечує фізичне і духовне відтворення суспільства [68, с. 167].

Сучасні підходи до аналізу сім'ї описують її як динамічну систему, де індивідуальні потреби партнерів узгоджуються (або конфліктують) із нормами та очікуваннями спільного життя. У психологічній перспективі важливими є аспекти комунікації, розподілу влади, рольова структура, інтимність і межі між подружньої та батьківської підсистем [15, с. 224]. Додатково підкреслюється, що рання дорослість як період життєвого шляху пов'язана з інтенсивним переглядом ієрархії цінностей, професійною самореалізацією та формуванням партнерських моделей, що безпосередньо впливає на подружню стабільність [26, с. 125].

Психологічні підходи до проблеми шлюбу зосереджуються передусім на вивченні його внутрішньої структури, ролей і динаміки взаємодії. Так, О. Бондарчук наголошує на важливості сім'ї як середовища психологічного розвитку особистості, яке формує базові цінності та впливає на здатність людини будувати міжособистісні стосунки [7, с. 254]. Подібною думки дотримується й Г. Бевз, яка вивчає соціально-психологічні виміри прийомних сімей, підкреслюючи значення емоційної взаємопідтримки й довіри як фундаменту сімейної стабільності [3, с. 24].

Сучасна психологічна наука визначає низку функцій шлюбу та сім'ї:

- репродуктивна – продовження роду, забезпечення демографічного розвитку;
- економічна – спільне ведення господарства, розподіл ресурсів;
- виховна – формування особистості дитини, передача соціальних норм;
- емоційно-психологічна – задоволення потреби у любові, підтримці та безпеці;
- соціалізаційна – введення індивіда у систему суспільних відносин [5; 7; 9].

Незважаючи на універсальність зазначених функцій, їх реалізація у сучасних умовах зазнає значних трансформацій. Як зазначає Л. Амджадін, в українському суспільстві спостерігається відхід від традиційних моделей сімейних відносин, зростання кількості неповних родин та поширення альтернативних форм співжиття [4]. Зокрема, все частіше молодь відкладає створення офіційного шлюбу, натомість обираючи «цивільне партнерство», що змінює соціальні уявлення про стабільність родинних стосунків.

Дослідження українських науковців (О. Васильченко, В. Васищев та ін.) показують, що ключовим фактором задоволеності шлюбом є якість подружньої комунікації. Вміння слухати, домовлятися, конструктивно вирішувати конфлікти визначає довготривалість та гармонійність стосунків [15; 16; 17]. Недостатня готовність до подружніх ролей, різні ціннісні орієнтації та невміння долати труднощі часто стають причинами розлучень.

Серед інших викликів, які фіксує сучасна психологія, – зміна ролей чоловіка і жінки у шлюбі. Якщо раніше вони мали чітко розмежовані функції (чоловік – здобувач ресурсів, жінка – вихователь дітей), то сьогодні все більше пар обирають партнерську модель сім'ї. Така модель передбачає рівний розподіл обов'язків, спільне прийняття рішень, взаємну підтримку у професійній та особистій сферах. Водночас цей процес часто супроводжується конфліктами, оскільки в суспільстві ще зберігаються патріархальні уявлення про «традиційні ролі» [4, с. 87].

Особливе значення у сучасних умовах набуває проблема функціонування сім'ї під час кризових соціальних обставин. Українська дійсність демонструє, що війна безпосередньо впливає на стабільність подружніх відносин. Розлука з чоловіками, які перебувають на фронті, вимушене переселення, втрата житла чи роботи спричиняють зростання психологічного напруження. Багато пар стикаються з емоційним віддаленням, відчуттям самотності та невпевненості у майбутньому. З іншого боку, є випадки, коли спільне подолання труднощів, навпаки, консолідує родину, посилює відчуття підтримки та любові [5, с. 70].

Трансформації сім'ї у XXI столітті включають відкладення шлюбів, зменшення народжуваності, збільшення частки партнерств без реєстрації, зростання показників розлучень, фемінізацію економічної активності та переозначення гендерних ролей. Ці зрушення переплітаються з глобальними процесами міграції, цифровізації та індивідуалізації, що змінюють очікування партнерів від шлюбу: пріоритет набувають емоційна підтримка, повага до автономії, можливість особистісного зростання, а не лише економічний союз або батьківство [4, с. 65]. У вітчизняних працях акцент робиться на тому, що молоді подружжя частіше стикаються з невідпрацьованими навичками комунікації, невизначеними межами між родинами походження та новою сім'єю й неузгодженими рольовими очікуваннями, що підвищує ризик конфліктів [13, с. 23].

Одним із центральних показників функціонування подружжя є задоволеність шлюбом. Її визначають як інтегральну оцінку психологічного комфорту, взаємної підтримки та справедливості обміну у стосунках; низькі значення пов'язані з високою конфліктністю, емоційним виснаженням і намірами розлучення [23, с. 126]. Західні метааналітичні огляди підтверджують, що траєкторії подружньої якості детермінуються поєднанням індивідуальних ресурсів (особистісні риси, психологічна зрілість), подієвих стресорів і стилів подружньої взаємодії [88, р. 30]. Комунікативні патерни «запит–відхід» (demand/withdraw), де один партнер наполягає на обговоренні проблеми, а інший уникає, стабільно асоціюються з нижчою задоволеністю і вищою вразливістю до розриву [85, р. 223].

Окремого розгляду потребує зв'язок між очікуваннями і ролями у шлюбі. Досвід українських пар вказує, що неузгодженість рольових уявлень (хто за що відповідає у побуті, вихованні, фінансах) без відкритого узгодження призводить до хронічної напруги, особливо в перші роки спільного життя [17, с. 95]. На рівні емпіричних індикаторів рольові конфлікти супроводжуються зниженням відчуття підтримки, посиленням

критики й оборонних реакцій, що у сумі знижує відчуття партнерської єдності [26, с. 125].

Проблематика влади та лідерства в сім'ї тісно пов'язана з моделями прийняття рішень. Паритетні (кооперативні) стилі, які базуються на взаємній повазі і прозорому обговоренні, сприяють стабільності та довірі; натомість авторитарні або непослідовні схеми керування ускладнюють координацію, підсилюють емоційне дистанціювання та сприяють виникненню коаліцій (наприклад, «батько–дитина» проти іншого з подружжя) [15, с. 221–228]. За умов підвищеного соціального стресу (економічні кризи, війна, вимушена міграція) асиметрія влади може різко зростати, що потребує цілеспрямованої психологічної підтримки пари [24, с. 70].

Комунікація в родині визначає якість подружньої взаємодії: стилі активного слухання, валідизації емоцій і конструктивного зворотного зв'язку прямо пов'язані з вищою задоволеністю, тоді як сарказм, узагальнюючі звинувачення та уникання – з ескалацією конфліктів [36, с. 37–38]. Дослідження західних авторів показують, що специфічні комунікативні шаблони – зокрема «попит/відступ» – прогнозують падіння якості шлюбу попри загальний рівень любові чи темпераментні відмінності [84, pp. 178; 83, p. 97]. Позитивна новинність (підтримка нових спільних занять, мікроритуалів) та емоційна відгукливість гальмують негативні цикли й підсилюють відчуття близькості [85, p. 228].

Важливим контекстом для українських сімей є феномен «дистантної» сім'ї – вимушене життя на відстані через трудову міграцію, внутрішнє переміщення або службу. Такі умови змінюють обмін підтримкою, збільшують навантаження на одного з партнерів і посилюють ризики нерівності ролей, що відбивається на стабільності і задоволеності шлюбом [34, с. 58]. Актуальні воєнні реалії множать подружні стресори: тривалу невизначеність, розлуку, втрати роботи, травматичний досвід і економічні обмеження. Це підвищує конфліктність, збільшує кількість подружніх криз і водночас оголює потребу у службах психологічної

допомоги для сімей, військових та ВПО [24, с. 76–80]. У таких умовах на перший план виходять навички ко-регуляції (спільне подолання тривоги), гнучке перегрупування сімейних ролей і доступ до ресурсів соціальної підтримки.

Гендерні зрушення також істотно переосмислюють шлюбні очікування. Розширення освітніх і професійних можливостей жінок зменшує залежність від традиційного розподілу праці в сім'ї й підвищує вимоги до партнерської рівності, емоційної чутливості та справедливості домашнього навантаження [4, с. 65]. У молодих пар, де розподіл турботи та побуту обговорюється відверто й регулярно переглядається, рівень задоволеності значно вищий, а ризик емоційного вигорання – нижчий [12, с. 24].

Сімейна структура (нуклеарна, розширена, повторно створена) і межі з родинами походження задають контур автономії подружжя. Надмірна залученість батьків або залежність від їхніх ресурсів ускладнює сепарацію й створення власних правил, провокуючи конфлікти щодо приватності, виховання та фінансів [14, с. 224]. З іншого боку, конструктивна підтримка ширшого родинного кола підсилює відчуття безпеки й допомагає витримувати кризові періоди, що особливо важливо в умовах війни, коли соціальний капітал сім'ї стає ключовим ресурсом подолання невизначеності [23, с. 76–80].

Подружні конфлікти – неминучий елемент спільного життя, проте їхня «якість» (предмет, спосіб обговорення, швидкість відновлення) визначає довгострокову динаміку стосунків. Конструктивні стратегії (фокус на проблемі, «я-повідомлення», пошук взаємоприйнятних рішень) асоціюються з кращими показниками задоволеності, тоді як ескалаційні стилі (агресія, приниження, «каменеобличчя», втеча від теми) – із виснаженням емоційної близькості [36, с. 38]. Емпірично доведено, що хронічні цикли «запит–відхід» підривають спільне почуття компетентності пари й ростуть на ґрунті незадоволених базових потреб – у визнанні, безпеці та впливі [83, р. 95–119].

Особливі групи ризику – багатодітні родини та сім'ї з підвищеним стресом (безробіття, хвороба, інвалідність, переселення). Обмеженість часу і ресурсів у таких сім'ях часто веде до нерівномірного розподілу обов'язків, втоми і конфліктів навколо «невидимої праці», що позначається на парі як на суб'єкті близьких стосунків [31, с. 34]. Разом із тим, цільова психологічна і соціальна підтримка (навчання навичкам спільного планування, доступ до допоміжних сервісів, тимчасове розвантаження) істотно покращує показники стабільності та благополуччя [33, с. 58].

В узагальненому вигляді сучасна психологія розглядає шлюб як інтерсуб'єктивний проект двох дорослих людей, що балансуватиме між автономією і взаємозалежністю. Якість цього проекту задають: 1) психосоціальна зрілість партнерів; 2) узгодженість цінностей і очікувань; 3) гнучка рольова архітектура; 4) доброзичлива, структурована комунікація; 5) справедливий розподіл праці та емоційної підтримки; 6) наявність зовнішніх ресурсів (мережі підтримки, доступ до допомоги) [27, с. 124]. В українських реаліях до цього додаються воєнні та поствоєнні стресори, що висувають підвищені вимоги до резилієнтності подружжя та компетентної підтримки з боку системи психічного здоров'я [23, с. 76–80].

Нарешті, важливо враховувати культурну варіативність у визначеннях «успішного шлюбу». Для одних пар показником виступає стабільність і відданість, для інших – простір для індивідуальної самореалізації, ще для інших – батьківство або духовна єдність. Саме тому емпіричні інструменти оцінювання (опитувальники задоволеності шлюбом, шкали партнерської підтримки, індекси справедливості розподілу обов'язків) мають підбиратися з урахуванням культурно-історичного контексту, стажу шлюбу та життєвого етапу пари [88, р. 30].

Вивчення зарубіжних тенденцій також свідчить про глибоку кризу класичної сім'ї. У країнах Західної Європи та США зростає популярність так званих «альтернативних родинних структур» – партнерств без офіційної реєстрації, одностатевих союзів, добровільної бездітності. Хоча такі форми

стосунків не обов'язково означають зниження якості життя, однак вони змінюють самі уявлення про шлюб як інституцію. Для психології це відкриває нове поле досліджень: від вивчення мотивації партнерів до аналізу впливу таких моделей на виховання дітей [12, с. 24].

Таким чином, сучасна психологія розглядає шлюб і сім'ю як динамічні утворення, чутливі до соціальних трансформацій. Вони водночас є сферою реалізації базових людських потреб у любові та підтримці й простором численних конфліктів і криз. Науковий інтерес до цієї проблематики зумовлений не лише необхідністю збереження стабільності суспільства, а й потребою у забезпеченні психологічного благополуччя особистості, що прямо залежить від якості сімейних відносин.

### **1.3. Аналіз специфіки сімейних взаємин у сучасних подружніх парах**

У працях сучасних дослідників (зокрема, О. М. Волкової, С.І. Голода, К. В. Седих) шлюб трактується як форма міжособистісної взаємодії, що покликана задовольняти потреби людини у фізичній близькості, емоційній підтримці та індивідуалізованому почутті кохання. Так, О. Волкова акцентує увагу на зміні структури внутрішньосімейних стосунків та поступовому поширенні нуклеарної моделі сім'ї, для якої характерним є егалітарний стиль управління, К. Седих підкреслює, що сучасні трансформації подружніх відносин зумовлюють нові підходи до розуміння ролей у сім'ї, де зростає значення партнерських відносин і взаємоповаги [72, с.56]. На думку С. Голода, еволюційні зміни у сфері шлюбу та сім'ї проявляються у стійкому зниженні рівня народжуваності, зменшенні кількості дітей у подружжі, свідомому виборі бездітності, а також у поширенні дошлюбних форм сексуальної поведінки серед молоді, яка нерідко має інші мотиваційні підґрунтя, ніж репродуктивні чи власне шлюбні інтереси [70, с. 114].

Сімейні взаємини завжди були й залишаються центральним об'єктом дослідження у психології, адже саме через сім'ю індивід отримує досвід соціалізації, формує базові уявлення про близькість, підтримку, відповідальність і розподіл ролей. Проте в умовах сучасного суспільства подружні пари зіштовхуються з низкою трансформацій, що змінюють усталені моделі спільного життя.

Як зазначає Ю. Альошина, характер подружніх взаємин відображає не лише індивідуальні особливості партнерів, а й ширший соціокультурний контекст. Взаємини в родині дедалі частіше ґрунтуються на принципах партнерства, що передбачає баланс у прийнятті рішень, взаємну підтримку та повагу [3, с. 87]. Це свідчить про поступовий перехід від традиційної патріархальної системи, де провідну роль мав чоловік, до більш рівноправних моделей, у яких враховуються потреби та очікування обох сторін.

С. Голод звертає увагу на ще одну важливу тенденцію: сучасні шлюби все частіше характеризуються зниженням народжуваності, добровільною бездітністю або обмеженням кількості дітей. Це, на його думку, є ознакою того, що подружжя розглядає сім'ю не стільки як інститут відтворення, скільки як простір для особистісної самореалізації та досягнення емоційного комфорту [32. С. 98]. Зростання поширеності дошлюбних сексуальних зв'язків, на його думку, також свідчить про відокремлення інтимних практик від традиційної шлюбної функції.

Дослідження К. Сєдих показують, що значна частина конфліктів у подружніх парах виникає саме через невідповідність очікувань і реальних можливостей у партнерстві [71; 72]. Молоді люди вступають у шлюб із певним ідеалізованим баченням майбутнього, але зіткнення з побутовими труднощами, фінансовою нестабільністю та відмінностями у цінностях призводить до розчарувань. Водночас саме в таких ситуаціях формується здатність до спільного вирішення проблем, що стає основою зрілих і стабільних стосунків.

На думку В. Ковальова, подружжя – це не лише система двох особистостей, а й своєрідна психологічна мікроструктура, де кожен партнер виконує низку соціальних і психологічних ролей [Ковальов, 2015]. Невідповідність у їхньому виконанні може стати джерелом тривалих конфліктів. Наприклад, якщо один із партнерів прагне до повної рівності, а інший орієнтований на традиційний розподіл обов'язків, це створює ґрунт для напруженості [52, с. 39].

Н. Якшевич підкреслює, що специфіка сучасних взаємин полягає в підвищеній цінності індивідуальної свободи. Подружжя дедалі частіше прагне зберегти особистісну автономію навіть у межах сім'ї. Це проявляється у виборі окремих сфер самореалізації, збереженні власних інтересів та хобі, а іноді – навіть у збереженні окремого простору проживання. З одного боку, така тенденція може зміцнювати відносини, знижуючи ризик надмірної залежності, але з іншого – породжує відчуження і брак спільного часу [82, с. 46].

В. Розін зазначає, що подружні взаємини завжди віддзеркалюють культурні й історичні зміни суспільства [75, с. 108]. Сучасна культура висуває до сім'ї подвійні вимоги: з одного боку, очікується емоційна близькість, підтримка та гармонія; з іншого – високий рівень економічної стабільності, соціальної мобільності та адаптивності. Поєднання цих вимог нерідко стає для пари складним завданням.

Важливим чинником, що нині значно впливає на взаємини в подружжі, є соціально-економічна нестабільність та військові події в Україні. Умови війни призводять до зростання рівня стресу, втрати стабільності, вимушених розлук і навіть до руйнування сімейних систем. Чимало пар опиняються перед викликом нової організації побуту, переосмисленням ролей і цінностей. Психологічна адаптація в таких умовах потребує не лише внутрішньої сили, а й здатності до взаємної підтримки та довіри.

Аналізуючи сучасні подружні взаємини, можна виділити кілька ключових специфічних рис:

1. Переорієнтація на партнерську модель з рівним розподілом ролей і обов'язків;
2. Зниження значення репродуктивної функції на користь емоційної й самореалізаційної;
3. Зростання індивідуалізації у межах сімейних стосунків;
3. Висока вразливість до соціально-економічних криз та політичних потрясінь;
4. Необхідність постійної адаптації до змін соціального середовища.

Отже, сучасні сімейні взаємини відрізняються багатогранністю і суперечливістю: вони водночас відкривають нові можливості для рівноправного партнерства і створюють ризики для стабільності у випадках, коли партнери не готові до гнучкої адаптації.

### **Висновки до першого розділу**

Проблематика соціально-психологічних особливостей сім'ї та шлюбу залишається однією з ключових у сучасній сімейній психології. Ефективне функціонування сімейної системи неможливе лише за наявності матеріального добробуту чи високого освітнього рівня подружжя, адже гармонія у стосунках досягається насамперед завдяки психологічній сумісності, взаєморозумінню та сформованій системі спільних цінностей.

У процесі становлення подружніх відносин особливого значення набуває співвідношення рольових очікувань і домагань партнерів. Саме розбіжності у цих сферах часто стають джерелом напруження у шлюбі, впливаючи на рівень задоволеності взаєминами. У одних випадках такі розбіжності переживаються гостро й емоційно, в інших – подружжя демонструє зрілість, самоконтроль і здатність до конструктивного розв'язання суперечностей.

Отже, узгодженість рольових позицій, психологічна зрілість та взаємна гнучкість є важливими умовами стабільності та гармонійного розвитку сучасної сім'ї.

У подружніх стосунках значну роль відіграють уявлення партнерів про ідеальне сімейне життя, їхні очікування щодо ролей чоловіка та жінки у шлюбі, а також бачення подружнього щастя. Саме різниця між цими ідеальними уявленнями та реальною картиною взаємин часто стає основою для змін і трансформацій у сімейному житті.

Такі розбіжності можуть проявлятися на різних етапах розвитку сім'ї – від періоду знайомства і прийняття рішення про шлюб до зрілих фаз спільного життя. Зокрема, трансформація подружніх взаємин може спостерігатися у період заручин, після офіційного укладення шлюбу, під час народження та виховання першої дитини, при формуванні дитячої підсистеми, під час входження дітей у соціальні інститути (дитячий садок, школа), у процесі їх відокремлення від батьківської сім'ї та створення власних родинних систем.

Таким чином, кожен з етапів розвитку сімейних відносин є потенційною точкою змін, де ідеальні уявлення партнерів стикаються з реальністю, що може як зміцнити, так і послабити подружній союз залежно від рівня зрілості, гнучкості та готовності до взаємних компромісів.

Формування та подальша динаміка подружніх взаємин значною мірою залежать від того, як успішно відбулася адаптація та взаємна інтеграція партнерів на початкових етапах спільного життя. Саме період становлення сім'ї закладає фундамент подальшої гармонії або ж конфліктності у стосунках.

Основу подружнього союзу становлять певні мотиви – господарсько-побутові, морально-психологічні, сімейно-батьківські та інтимно-особистісні. Коли ж один чи кілька з цих мотивів поступово втрачають своє значення або зникають, це часто призводить до переоцінки цінностей, зміни взаємного сприйняття та трансформації сімейних стосунків.

До основних чинників, що впливають на характер подружніх взаємин, належать особливості спільного побуту, розподіл сімейних ролей, рівень емоційної близькості, особистісна зрілість партнерів, стиль спілкування, вміння долати конфліктні ситуації, а також наявність спільних цілей і цінностей, які забезпечують стабільність та цілісність сімейної системи.

суттєві розбіжності у сприйнятті інтимно-сексуальної сфери як важливої сімейної цінності. На етапі становлення шлюбу інтимна близькість має приблизно однакову вагу для обох партнерів, однак із часом її значущість для жінок поступово зменшується, тоді як для чоловіків, навпаки, підвищується. Така асиметрія часто стає причиною емоційного віддалення та непорозумінь у парі

– підвищені очікування чоловіків щодо господарсько-побутової ролі жінки простежуються на всіх етапах розвитку сімейного життя, особливо в період її становлення. У свою чергу, жінки в передшлюбний період та під час народження першої дитини не завжди надають цій сфері вирішального значення, однак із плином часу, коли подружній стаж збільшується, вони стають більш вимогливими до участі чоловіка в організації побуту. Таким чином, із розвитком сім'ї зростає рівень взаємних претензій щодо виконання домашніх обов'язків: жінки очікують більшої залученості партнера, тоді як чоловіки, навпаки, прагнуть уникати щоденних домашніх справ

– відмінності у баченні батьківських ролей. Жінки зазвичай проявляють високу активність у сфері виховання дітей на всіх етапах існування сім'ї – від її створення до моменту, коли діти залишають батьківський дім. Чоловіки ж частіше виконують окремі функції догляду та виховання, очікуючи, що основна відповідальність за дітей лежатиме на дружині

– різниця у ставленні до ролі емоційного лідера. Жоден із партнерів зазвичай не прагне брати на себе функцію емоційної підтримки та гармонізації стосунків, сподіваючись, що це зробить інший. Така взаємна

пасивність створює напруження у психологічному кліматі сім'ї та сприяє зростанню взаємних претензій і нерозуміння.

Отже, специфіка сімейного життя відіграє ключову роль у становленні та подальшому розвитку взаємин між подружжям. У сучасних наукових підходах сім'я розглядається переважно як мала соціальна група, що має власну структуру, динаміку розвитку, систему цінностей та внутрішніх ролей. Саме цей підхід дозволяє глибше зрозуміти закономірності функціонування сімейної системи, а також механізми, які визначають гармонію або дисгармонію у подружніх стосунках.

Аналіз проблематики показує, що у багатьох сучасних сім'ях спостерігаються суттєві відмінності у рольових очікуваннях та домаганнях партнерів. Такі розбіжності часто призводять до труднощів у взаєморозумінні, емоційного віддалення та появи напруженості у різних сферах сімейного життя. Подружжя по-різному сприймає свої ролі, обов'язки та відповідальність, що стає джерелом конфліктів і впливає на загальну атмосферу взаємодії в сім'ї.

Найчастіше розбіжності у рольових очікуваннях між чоловіком і жінкою проявляються у сфері емоційної взаємодії, інтимних стосунків, виконанні батьківських функцій та організації побуту. Саме ці аспекти найбільше впливають на формування самоствавлення подружжя та визначають якість їхнього сімейного життя.

Сім'я як соціальний інститут проходить певну послідовність етапів, що формують її життєвий цикл. Кожен із цих етапів має власні соціальні, психологічні та економічні особливості, які впливають на динаміку взаємин між подружжям. Виділяють чотири основні стадії розвитку подружніх стосунків: період молодого подружжя, середнього віку, зрілого подружжя та похилого віку. На кожному з цих етапів подружжя стикається з певними завданнями розвитку, що постають як вимоги зовнішнього середовища та внутрішньої адаптації сімейної системи. Успішне подолання цих завдань

сприяє гармонізації відносин, стабільності шлюбу та психологічній зрілості партнерів.

Водночас однією з найактуальніших проблем сучасного шлюбу залишається зміна самоствавлення подружжя в процесі спільного життя. Джерелом таких труднощів часто стають недостатні знання у сфері сімейної психології, низька культура взаємодії, статеве та виховне невігластво. Вагомим чинником виступає також ідеалізація партнера на етапі до вступу у шлюб, що згодом призводить до розчарувань, конфліктів і трансформації уявлень про власну роль у подружніх стосунках.

## Розділ 2

### МЕТОДИЧНІ ОСНОВИ ДОСЛІДЖЕННЯ ОСОБЛИВОСТЕЙ СІМЕЙНИХ ВЗАЄМИН У СУЧАСНИХ ПОДРУЖНІХ ПАРАХ

У цьому розділі подано детальний опис методичних підходів, які застосовувалися для вивчення особливостей сімейної взаємодії в подружніх парах сучасного типу. Основна увага приділяється добору, характеристиці та обґрунтуванню психодіагностичних інструментів, що забезпечують надійність і валідність отриманих результатів.

#### 2.1. Огляд і характеристика використаних методик

У психологічному дослідженні поняття *методика* розглядається як певна система або алгоритм дій, спрямованих на отримання емпіричних даних, що дозволяють виявити закономірності прояву досліджуваного феномену. Іншими словами, методика – це конкретний спосіб реалізації наукового методу, який включає послідовність процедур, операцій і впливів, що застосовуються для досягнення поставлених дослідницьких завдань.

Залежно від рівня узагальнення виділяють кілька рівнів методики психологічного дослідження: перший рівень охоплює загальні принципи й етапи наукового пізнання у психології; другий рівень стосується особливостей застосування методів для певного типу досліджень – теоретичних, емпіричних або прикладних; третій рівень передбачає докладний опис конкретних прийомів, засобів і процедур збору та аналізу психологічної інформації [44].

Таким чином, методика є важливою складовою будь-якого психологічного дослідження, оскільки забезпечує його структурованість, відтворюваність та наукову обґрунтованість.

Дослідження будь-якого психологічного явища має бути побудоване як логічно завершений і структурований процес. Саме завершеність дослідницького циклу забезпечує цілісність пізнання об'єкта та повноту отриманих наукових висновків. Загальна методика психологічного дослідження передбачає послідовне здійснення дослідником пізнавальних і перетворювальних дій, спрямованих на осмислення й аналіз вибраного феномену. На початкових етапах цей феномен, як правило, постає у вигляді неструктурованого або частково визначеного об'єкта, що потребує уточнення й концептуалізації.

Першим етапом дослідницького процесу є визначення предмета вивчення та його попередній теоретичний аналіз. У цей період дослідник вступає у взаємодію з об'єктивною реальністю, яка одночасно постає як така, що ще не пізнана, але водночас відкрита для наукового осягнення. На цьому етапі ключовими видами пізнавальної діяльності виступають [47]:

На першому етапі дослідницької роботи основними завданнями є:

- узагальнення наукових знань і теоретичного досвіду з метою глибшого розуміння характеристик та властивостей реальності, які визначають вибір предмета дослідження;
- первинне окреслення сутності предмета, що включає аналіз його формально-логічних, якісних, змістових та інших ознак;
- формулювання цілей дослідження та визначення його типу – теоретичного, емпіричного, прикладного або комплексного, залежно від завдань, які ставить перед собою дослідник.

Завершеність цього етапу визначається ступенем узгодженості між сутністю досліджуваного явища, зафіксованою у робочому визначенні предмета, та масштабом і змістом пізнавальних дій, що спрямовуються на його вивчення. Такий підхід дозволяє уникнути неефективних або невідповідних дослідницьких дій, забезпечуючи логічність і послідовність наукового пошуку.

Другий етап дослідження передбачає теоретичне осмислення предмета, тобто його теоретизацію. На цьому етапі дослідник вступає у глибшу взаємодію з об'єктом свого вивчення, розглядаючи його не ізольовано, а в контексті взаємозв'язків із навколишнім світом. Предмет постає як багатогранне, цілісне утворення, що перебуває у постійному обміні впливами з іншими явищами – він взаємодіє з ними, змінює їх і водночас сам зазнає трансформацій під їхнім впливом. Існування цього явища має багаторівневий характер, розгортається у просторі й часі, проявляючи власну сутність у реальних формах буття. У процесі таких взаємозв'язків воно формує унікальну систему взаємовпливів, зберігаючи при цьому свою фундаментальну, незмінну сутність, яка залишається стабільною незалежно від зовнішніх умов та обставин [47]

Третій етап – це емпіричне дослідження сутності предмета. На цьому етапі відбувається безпосередня взаємодія дослідника з предметом, сутність якого уже теоретично обґрунтована, а його логічна та структурна організація визначена. Тому подальші пізнавальні дії спрямовуються на виявлення конкретних психологічних характеристик та проявів досліджуваного явища. Основна мета цього етапу полягає у встановленні емпіричних показників і критеріїв, що відображають виявлені раніше ознаки предмета.

До ключових пізнавальних дій дослідника на цьому етапі належать:

До основних пізнавальних дій, які здійснює дослідник на етапі емпіричного вивчення предмета, належать такі положення.

По-перше, це змістова диференціація психологічних характеристик, показників та емпіричних критеріїв, які у своїй сукупності відображають сутність досліджуваного явища. На цьому етапі уточнюються та систематизуються основні ознаки, що підлягають подальшому вивченню.

По-друге, здійснюється вибір або розроблення адекватних прийомів і методів емпіричного дослідження, серед яких можуть бути використані спостереження, експеримент, тестові чи проєктивні методики, біографічний метод або метод бесіди. Водночас визначається найбільш доцільна процедура

дослідження, що узгоджується з природою предмета, наприклад, лонгітюдне дослідження, метод зрізів, генетико-моделюючий або формуючий експеримент.

По-третє, важливим є безпосереднє проведення дослідження, що передбачає ретельну організацію ситуації, продуману структуру процедурних компонентів і створення оптимальних умов, які сприяють повному та достовірному збору емпіричних даних щодо перебігу й результатів експерименту.

Таким чином, побудова емпіричної моделі, її організація та практична реалізація становлять зміст дослідницьких дій третього етапу емпіричного вивчення.

Четвертий етап психологічного дослідження охоплює процеси аналізу, інтерпретації та осмислення змістових і формально-логічних результатів, отриманих у ході теоретичного та емпіричного вивчення предмета. Цей етап є надзвичайно важливим, адже саме на ньому проявляється наукова результативність попередніх пізнавальних дій і визначається загальний підсумок проведеного дослідження.

Емпірична частина дослідження відкриває перед дослідником сферу реальних проявів досліджуваного явища, надаючи можливість безпосереднього контакту з його сутністю. Саме цей аспект становить ядро психологічного пізнання, тоді як попередні етапи виконують підготовчу функцію, забезпечуючи необхідні умови для змістовного вивчення предмета.

Разом з тим ефективність взаємодії дослідника з об'єктом вивчення значною мірою залежить від володіння відповідними методами аналізу, осмислення та тлумачення отриманих даних. Ці методи мають бути адекватними природі досліджуваного феномена, узгодженими з його структурними й функціональними характеристиками, що забезпечує глибину та наукову достовірність зроблених висновків.

П'ятий етап психологічного дослідження передбачає змістову презентацію отриманих результатів і висновків, що узагальнюють увесь цикл

пізнавальної діяльності. На цьому етапі предметом уваги дослідника стає саме процес дослідження – як цілісна, організована ним система пізнання психологічного явища. Центральним компонентом діяльності дослідника виступає рефлексія над власним пізнавальним процесом, що проявляється через осмислення логіки проведеної роботи, її етапності, ефективності та наукової цінності здобутих результатів.

Зміст даного етапу полягає не лише у поданні підсумків дослідження, а й у виборі оптимальних способів їх репрезентації. Для цього дослідник використовує різні форми наукового узагальнення: графічне моделювання (діаграми, таблиці, графіки), структурно-схематичні зображення, які відображають ієрархію досліджуваних явищ та їх взаємозв'язки, а також ілюстративні матеріали, що демонструють отримані емпіричні результати.

Таке багаторівневе представлення результатів дозволяє забезпечити не лише інформативність, а й наочність наукового викладу, сприяючи глибшому розумінню логіки проведеного дослідження та його значущості у контексті сучасної психологічної науки.

На завершальному етапі дослідження особливу увагу приділяють оцінюванню його якості та наукової цілісності. Дослідник здійснює аналіз проведеної роботи за основними змістовими критеріями, серед яких виділяють цілісність, завершеність, самостійність, самодостатність та перспективність. Кожен із цих показників відображає рівень сформованості дослідницького процесу, його логічну завершеність і потенціал подальшого наукового розвитку.

Невід'ємним джерелом психодіагностичної інформації у будь-якому психологічному дослідженні є сам досліджуваний. Саме його відповіді, реакції та поведінкові прояви визначають ступінь достовірності отриманих результатів і впливають на рівень надійності суб'єктивних показників. З огляду на це до психодіагностичного інструментарію висуваються підвищені вимоги, що передбачають забезпечення валідності, надійності, об'єктивності,

вірогідності та стандартизованості методик, які використовуються в процесі дослідження.

До методів, що сприяють об'єктивному розкриттю природи досліджуваних психологічних феноменів, належать експеримент, спостереження, бесіда, аналіз продуктів діяльності та інші емпіричні підходи. Їхнє комплексне застосування дозволяє глибше розкрити специфіку вивчених характеристик і отримати достовірну інформацію про сутність психічних процесів та міжособистісних взаємин.

Для вивчення особливостей рольової взаємодії подружжя, емоційного ставлення партнерів один до одного та рівня їхньої задоволеності сімейним життям доцільним є використання опитувальників як основного інструменту емпіричного дослідження. Застосування цього типу методик обумовлене їх відповідністю природі досліджуваного феномена, адже вони дозволяють всебічно розкрити уявлення респондентів про рольову структуру взаємин між чоловіком і жінкою у подружньому житті.

Опитувальник визначається як методика, що складається з системи запитань або тверджень, відповіді на які не мають однозначно правильного варіанту, а оцінюються за частотою прояву та напрямом відповідей. Такий підхід забезпечує можливість отримання якісної інформації про внутрішні установки, цінності й емоційні орієнтації досліджуваних осіб.

Найчастіше опитувальники використовуються для визначення індивідуально-психологічних характеристик особистості, проте їх ефективність доведена і у вивченні соціально-психологічних аспектів міжособистісної взаємодії, зокрема у контексті подружніх відносин.

За допомогою опитувальників як інструменту психодіагностики можна отримати широкий спектр інформації про різні аспекти міжособистісної взаємодії. Вони дають змогу дослідити психологічний клімат у стосунках, спрогнозувати можливу поведінку людини у певних життєвих ситуаціях, з'ясувати, як її сприймають інші, а також визначити домінуючий тип ставлення особистості до оточення. Крім того, опитувальники дозволяють

виявити джерела міжособистісних конфліктів, проаналізувати особливості емоційного досвіду респондентів у минулому та теперішньому, діагностувати сталі риси міжособистісних відносин, а також дослідити специфіку сімейних і батьківсько-дитячих взаємин.

Водночас використання опитувальників у психологічних дослідженнях має низку методичних обмежень. Серед них найпоширенішими є вплив соціальної бажаності відповідей, неоднакове розуміння змісту запитань респондентами та мінливість їх поведінкових реакцій залежно від ситуації. З огляду на це результати, отримані за допомогою опитувальників, доцільно розглядати як імовірнісні показники, що відображають загальні тенденції, а не абсолютні характеристики особистості.

Для вивчення особливостей рольової взаємодії, емоційних зв'язків між подружжям та рівня задоволеності сімейним життям у межах даного дослідження обрано такі психодіагностичні методики: опитувальник «Рольові очікування і домагання у шлюбі» за (А. Н. Волкова), опитувальник задоволеності шлюбом (В. В. Столін) та методику «Характер взаємодії подружжя в конфліктних ситуаціях» (Ю. Є. Альошина, Л. Я. Гозман, О.М. Дубровська).

У подальшому розділі буде здійснено детальний аналіз змісту, структури та особливостей застосування зазначених методик у дослідженні сімейних взаємин.

## **2.2 Опитувальник «Рольові очікування і домагання у шлюбі за А.Н.Волковою**

**Мета дослідження.** Методика А.М. Волкова «Рольові очікування і домагання у шлюбі» призначена для вивчення уявлень подружжя щодо важливості різних сімейних функцій та розподілу ролей між чоловіком і дружиною. Зокрема, вона дозволяє досліджувати установки щодо інтимних і

сексуальних взаємин, побутових обов'язків, батьківських функцій, професійної та соціальної активності партнерів, моральної та емоційної підтримки, а також зовнішньої привабливості. Методика забезпечує формування шкали сімейних цінностей, даючи змогу оцінити пріоритетність життєво важливих сфер у подружніх стосунках, а також уточнити очікування та фактичні домагання партнерів у виконанні сімейних ролей.

**Процедура проведення.** Опитувальник складається з 36 тверджень, що представлені у двох варіантах — для чоловіків і для жінок, та об'єднуються у сім основних шкал. Учасники оцінюють кожне твердження за рівнем згоди, обираючи одну із чотирьох відповідей: «Повністю згоден», «Загалом, це вірно», «Це не зовсім так», «Це неправда». Високі бали відображають значущість певної сімейної функції для респондента або орієнтацію на активну участь партнера у її реалізації. Кожна шкала включає підшкали «рольові очікування» (очікування активної участі партнера у виконанні сімейних функцій) та «рольові домагання» (готовність респондента виконувати конкретні сімейні ролі).

**Інтерпретація результатів.** Кожна відповідь оцінюється за бальною системою: «Повністю згоден» — 3 бали, «Загалом, це вірно» — 2 бали, «Це не зовсім так» — 1 бал, «Це неправда» — 0 балів. Сумарні показники за шкалами варіюють від 0 до 9 балів. Для інтерпретації виділяють три рівні: низькі (0–3), середні (4–6) та високі (7–9).

#### **Процедура обробки результатів.**

1. Індивідуальний аналіз. На першому етапі оцінюють результати кожного з подружжя за шкалами сімейних цінностей, рольових очікувань та домагань. Це дозволяє визначити пріоритетність сімейних функцій для чоловіка і дружини, а також їхню орієнтацію на активне виконання сімейних ролей.

2. Порівняльний аналіз. На другому етапі оцінюють ступінь узгодженості подружніх уявлень. Менша різниця балів між партнерами

свідчить про високу узгодженість цінностей, тоді як різниця понад 3 бали може вказувати на потенційні конфлікти.

3. Оцінка рольової адекватності. На третьому етапі визначають відповідність очікувань одного партнера домаганням іншого у п'яти сферах міжособистісної взаємодії. Чим менша різниця, тим вищий рівень адекватності та гармонійності виконання сімейних ролей. Особлива увага приділяється сферам з найнижчою узгодженістю, оскільки їхня невідповідність часто стає джерелом рольових конфліктів.

Значення методики. Таким чином, опитувальник Волкова дозволяє всебічно оцінити статево-рольові уявлення подружжя, ієрархію сімейних цінностей та рівень узгодженості й рольової адекватності у взаємодії партнерів.

**Таблиця шкал та підшкал методики «Рольові очікування і домагання у шлюбі» (за А.М. Волковим)**

Шкала	Твердження	Підшкала «Рольові очікування»	Підшкала «Рольові домагання»	Функція шкали
Інтимно-сексуальна	1–3	Очікування активної участі партнера у сексуальних взаєминах	Готовність респондента підтримувати сексуальну гармонію у шлюбі	Визначає значущість інтимних взаємин у подружньому житті
Шкала особистісної ідентифікації	4–6	Орієнтація на особистісну ідентифікацію з партнером (спільність інтересів, цінностей)	Готовність до спільного проведення часу та інтеграції інтересів	Відображає рівень ідентифікації особистості з партнером
Господарсько-побутова	7–9	Очікування активної участі партнера у побутових обов'язках	Власна готовність брати участь у господарстві	Оцінює значущість побутових функцій у сім'ї
Батьківсько-виховна	10–12	Очікування активної батьківської позиції партнера	Власна готовність виконувати батьківські обов'язки	Визначає значущість батьківських функцій у сімейному житті
Шкала соціальної	13–15	Очікування участі	Власна	Оцінює

активності		партнера у професійній та суспільній діяльності	активність у позасімейних сферах	значимість соціальної та професійної активності для стабільності шлюбу
Емоційно-психотерапевтична	16–17	Очікування емоційної підтримки та «психотерапевтичної ролі» партнера	Власна готовність підтримувати психологічний клімат сім'ї	Визначає значущість моральної та емоційної підтримки у шлюбі
Шкала зовнішньої привабливості	19–21	Очікування, що партнер буде зовні привабливим	Власне прагнення відповідати сучасним стандартам зовнішності	Оцінює значущість зовнішнього вигляду для партнерів

Кожна шкала оцінюється окремо. Підрахунок балів за підшкалами «рольові очікування» та «рольові домагання» дозволяє визначити, наскільки сімейні функції є значущими та наскільки активно партнери готові їх реалізовувати. Для аналізу узгодженості та рольової адекватності розраховується різниця між очікуваннями одного партнера та домаганнями іншого, що дає змогу виявити потенційні конфліктні зони та оцінити гармонійність подружньої взаємодії.

### 2.3. Опитувальник задоволеності шлюбом (за В.В. Сталіним)

**Мета.** Тест-опитувальник задоволеності шлюбом (ОУБ), розроблений В. В. Сталіним, Т. Л. Романовою та Г. П. Бутенко, призначений для експрес-діагностики рівня задоволеності або незадоволеності подружніх стосунків. Методика також дозволяє оцінити ступінь узгодженості сприйняття шлюбних відносин серед різних соціальних груп та виявити, наскільки подружжя відчуває гармонію або дисонанс у взаєминах.

**Процедура проведення.** Опитувальник представляє собою одновимірну шкалу, що складається з 24 тверджень, які охоплюють різні аспекти сімейного життя: сприйняття себе та партнера, оцінку взаємодії,

установки, думки тощо. Кожне твердження передбачає три варіанти відповіді, серед яких випробуваний має обрати найбільш відповідний, уникаючи проміжних формулювань на кшталт «важко сказати» чи «не можу відповісти». Таким чином, тест забезпечує швидко й зручну оцінку суб'єктивного рівня задоволеності шлюбом.

**Процедура обробки результатів.** За кожен відповідь, яка збігається з ключем, нараховуються 2 бали; проміжна відповідь («б») оцінюється в 1 бал; відповідь, що не відповідає ключу, – 0 балів. Сумарний бал по всіх 24 пунктах варіює від 0 до 48. Вищий показник свідчить про більший рівень задоволеності шлюбом.

Для оцінки результатів застосовуються стандартизовані норми: відмінності між середніми значеннями розлучених і благополучних пар достовірні за  $t$ -критерієм Стьюдента ( $t = 10,835$ ) при рівні значущості 0,01. Довірчі інтервали для середніх сумарних балів з коефіцієнтом 0,95 становлять: для розлучених – 20,76–23,36; для благополучних – 30,92–33,34. За критерієм Фішера дисперсії обох вибірок можна вважати рівними при рівні значущості 0,05.

Для практичного застосування сумарний бал тесту розподіляється на сім категорій:

- 0–16 балів – абсолютно неблагополучні;
- 17–22 – неблагополучні;
- 23–26 – скоріш неблагополучні;
- 27–28 – перехідні;
- 29–32 – скоріш благополучні;
- 33–38 – благополучні;
- 39–48 – абсолютно благополучні.

Цей підхід дозволяє оперативно оцінити загальний рівень задоволеності шлюбом і визначити потенційні проблемні сфери взаємодії подружжя.



## **2.4. Методика «Характер взаємодії подружжя в конфліктних ситуаціях» (Ю. Альошина, Л. Я. Гозман, О. М. Дубровська)**

**Мета.** Методика спрямована на дослідження поведінки подружніх пар у конфліктних ситуаціях та визначення характеру взаємодії партнерів у різних сферах сімейного життя. Головним завданням є виявлення типових моделей конфліктної поведінки, оцінка їхньої активності або пасивності, а також визначення рівня згоди чи незгоди партнерів під час суперечок. Це дозволяє визначити, які аспекти подружніх відносин є найбільш схильними до конфліктів, а також способи, якими респонденти реагують на протиріччя.

**Процедура проведення.** Методика реалізується у формі опитувальника, що включає 32 ситуації, пов'язані з конфліктними взаємодіями подружжя. Кожному респондентові пропонується обрати одну з можливих реакцій на конкретну ситуацію, оцінюючи її за двома параметрами: активність чи пасивність дії та згода або незгода з партнером у конфлікті. Опитування проводиться індивідуально в спокійній обстановці, що забезпечує об'єктивність отриманих даних і знижує вплив зовнішніх факторів на відповіді.

**Процедура обробки результатів.** Після збору анкет результати кодуються відповідно до шкали можливих реакцій і підсумовуються за восьми конфліктними сферами:

1. Відносини з родичами та друзями;
2. Виховання дітей;
3. Прагнення до автономії;
4. Порушення рольових очікувань;
5. Неузгодженість норм поведінки;
6. Прояв домінування;
7. Прояв ревнощів;
8. Ставлення до фінансів.

Для кожної сфери визначається частота проявів реакцій та їх тип (активна/пасивна, згода/незгода). Статистична обробка включає розрахунок середніх значень, відсоткових показників та, за потреби, застосування критеріїв значущості (наприклад, t-критерію Стьюдента) для порівняння різних груп. Це дає змогу виявити особливості взаємодії подружжя та визначити сфери підвищеної конфліктності, що є важливим для практичної психологічної оцінки та корекційної роботи з сім'єю.

### **Висновки до другого розділу**

Висновки щодо методичних основ дослідження особливостей сімейних взаємин у сучасних подружніх парах свідчать про те, що використання комплексного психодіагностичного підходу дозволяє всебічно оцінити внутрішню структуру подружніх відносин, взаємодію партнерів та рівень задоволеності сімейним життям. Процес дослідження базується на послідовному поєднанні теоретичного осмислення предмета та його емпіричного вивчення, що забезпечує логічність, структурованість і наукову обґрунтованість отриманих результатів. Використання різних рівнів методики — від узагальнення теоретичних знань до конкретних процедур збору і обробки даних — дозволяє максимально точно відтворити особливості психологічної взаємодії подружжя та визначити ключові чинники, що впливають на стабільність і гармонійність стосунків.

Застосування опитувальників як основного інструменту емпіричного дослідження обумовлене їх здатністю відобразити суб'єктивне сприйняття партнерами власних ролей, очікувань і домагань у сімейних функціях, а також особливості емоційного клімату у подружжі. Опитувальник «Рольові очікування і домагання у шлюбі» дозволяє оцінити пріоритетність різних сфер сімейного життя та рівень узгодженості очікувань партнерів, що є важливим для прогнозування потенційних конфліктів і визначення зон можливого дисонансу. Тест-опитувальник задоволеності шлюбом забезпечує

експрес-діагностику задоволеності взаєминами та дозволяє виявити ступінь гармонії чи дисонансу у сприйнятті стосунків, що дає змогу зіставляти суб'єктивні оцінки різних соціальних груп. Методика «Характер взаємодії подружжя в конфліктних ситуаціях» спрямована на виявлення типових моделей поведінки у конфлікті, оцінку активності або пасивності реакцій та рівня згоди чи незгоди, що дозволяє визначити найбільш конфліктогенні аспекти взаємодії та особливості поведінкових стратегій партнерів.

Сумарно, обраний комплекс методик забезпечує цілісну оцінку сімейних взаємин, поєднує кількісні та якісні підходи до аналізу поведінки та психоемоційних проявів подружжя, а також дозволяє проводити порівняльний аналіз очікувань, домагань і реальної взаємодії партнерів. Такий підхід не лише підвищує надійність і валідність отриманих даних, а й відкриває можливості для практичного застосування результатів у корекційній роботі, консультуванні подружніх пар та науковому дослідженні сучасних моделей сімейних відносин. Застосування методик із дотриманням стандартів об'єктивності, валідності та надійності забезпечує глибоке розуміння сутності сімейної взаємодії та дозволяє відтворити закономірності, що характеризують динаміку і гармонійність подружніх відносин у сучасному соціокультурному контексті.

## РОЗДІЛ 3

### РЕЗУЛЬТАТИ ЕМПІРИЧНОГО ДОСЛІДЖЕННЯ СІМЕЙНИХ ВЗАЄМИН У СУЧАСНИХ ПОДРУЖНІХ ПАРАХ

Цей розділ пропонує аналіз результатів емпіричного дослідження особливостей шлюбних стосунків, що розкриваються через вивчення рольових очікувань і вимог у шлюбі, дослідження стратегій поведінки партнерів у конфліктних ситуаціях, а також через аналіз тенденцій міжособистісної взаємодії партнерів з різним досвідом подружнього життя.

#### 3.1. Організація емпіричного дослідження особливостей шлюбних взаємин

На характер і динаміку шлюбних взаємин істотно впливають рольові очікування та домагання подружжя, провідні стратегії їхньої поведінки в конфліктних ситуаціях, особливості реагування партнерів на конфлікт, а також рівень задоволеності шлюбом. Емпіричне дослідження означених аспектів шлюбних взаємин здійснювалося з урахуванням загальноприйнятих у психологічній науці методологічних вимог до проведення такого виду наукових досліджень.

**Об'єктом емпіричного дослідження** стали особливості шлюбних взаємин.

**Предмет дослідження** становили психологічні характеристики міжособистісної взаємодії подружніх партнерів із різною тривалістю сімейного життя.

**Мета емпіричного дослідження** полягала у визначенні специфіки впливу рольових очікувань і домагань у шлюбі, домінуючих стратегій взаємодії подружніх пар у конфліктних ситуаціях, особливостей реагування подружжя на конфлікти та рівня задоволеності шлюбом на характер взаємин між чоловіком і дружиною.

Емпіричне дослідження особливостей шлюбних взаємин проводилося у кілька послідовних етапів.

Відповідно до поставленої мети були визначені такі **завдання дослідження**:

- здійснити загальну характеристику рольових очікувань і домагань у подружніх пар;
- виявити особливості стратегій поведінки партнерів у конфліктних ситуаціях;
- проаналізувати психологічні тенденції міжособистісної взаємодії партнерів із різною тривалістю подружнього стажу.

Емпіричне дослідження особливостей шлюбних взаємин відбувалося у кілька послідовних етапів.

**Підготовчий етап** передбачав опрацювання наукових джерел з досліджуваної проблематики, формулювання гіпотези, визначення об'єкта, предмета, мети та завдань дослідження, а також опис вибірки й добір методів психологічного дослідження.

До складу дослідницької вибірки увійшли три групи подружніх пар. Першу групу становили 50 подружніх пар, які перебували у шлюбі від 5 до 10 років та повністю були ним задоволені. Усі досліджувані цієї групи перебували у першому шлюбі. Вік чоловіків складав 25–33 роки, жінок – 22–39 років.

Другу групу склали 50 подружніх пар, які перебували у шлюбі від 10 до 20 років і загалом були ним незадоволені. Водночас частина респондентів цієї групи мала виражену мотивацію до збереження шлюбу. Вік чоловіків становив 24–45 років, жінок – 21–32 роки.

**Гіпотеза дослідження** полягала у припущенні, що тривалість перебування партнерів у шлюбі може впливати на характер взаємин між ними через особливості рольових очікувань і домагань, домінуючі стратегії взаємодії у конфліктних ситуаціях, специфіку реагування на конфлікт та рівень задоволеності шлюбом.

**Дослідницький етап** передбачав безпосереднє проведення емпіричного дослідження, збір первинних даних, їх статистичну обробку та попередній теоретичний аналіз.

**Етап аналізу результатів** включав інтерпретацію отриманих емпіричних даних щодо ролі рольових очікувань і домагань у шлюбі, домінуючих стратегій взаємодії подружніх пар у конфліктних ситуаціях, реакцій подружжя на конфлікт та рівня задоволеності шлюбом. На цьому етапі було сформульовано основні висновки дослідження та надано практичні рекомендації.

Емпіричне дослідження проводилося протягом літо-осінь 2025 року. Первинні результати дослідження представлено у додатку Б.

### **3.2. Загальна характеристика рольових очікувань і домагання у шлюбі у подружніх пар**

Використання методики «Рольові очікування і домагання у шлюбі» А.М. Волкової дає можливість глибоко проаналізувати систему рольових уявлень і очікувань подружжя, що визначають їхню взаємодію в сімейному житті. Застосування цього інструменту дозволяє простежити, як саме партнери вибудовують свої сімейні ролі та наскільки гармонійними або суперечливими є їхні очікування. Методика дає змогу оцінити значущість для респондентів різних аспектів шлюбно-сімейних стосунків: від сексуальної сфери та рівня емоційної близькості до характеру участі в побутових справах і виконанні батьківських функцій. Також вона дозволяє виявити, наскільки важливими подружжя вважають професійну реалізацію, громадську активність, зовнішню привабливість партнера та розподіл емоційного лідерства в сім'ї.

Методика допомагає визначити, які ролі подружжя схильне брати на себе, а які – очікувати від партнера, що відкриває можливість для виявлення

потенційних зон напруги, невідповідностей або, навпаки, узгодженості у баченні сімейних обов'язків і функцій.

На початковому етапі дослідження було проведено оцінювання рівня рольових домагань та очікувань у подружніх пар, які перебувають у шлюбі різні періоди часу. Це дозволило встановити особливості формування та трансформації рольових позицій залежно від тривалості спільного життя.

Отримані за методикою А. М. Волкової дані узагальнено й подано в таблиці 3.2.1, що дає змогу порівняти рольові орієнтації подружжя на різних етапах сімейного розвитку.

*Таблиця 3.2.1.*

**Рівень домагань членів подружжя із різним сімейним стажем**

Сфера сімейних стосунків	Тривалість перебування у шлюбі	Рівень домагань		
		Низький	Середній	Високий
Господарсько-побутова	Молоді шлюби (до 10 років)	13	13	74
	Тривалі шлюби (від 10 років)	74	10	16
Батьківсько-виховна	Молоді шлюби	13	21	66
	Тривалі шлюби	70	20	10
Соціальна активність сім'ї	Молоді шлюби	17	17	66
	Тривалі шлюби	8	18	74
Емоційно-психологічна	Молоді шлюби	11	13	76
	Тривалі шлюби	70	18	12
Привабливість партнера	Молоді шлюби	13	19	68
	Тривалі шлюби	18	11	71

Таблиця 3.2.1 демонструє чітку динаміку рольових домагань у подружжі залежно від тривалості спільного життя і виявляє системні відмінності у пріоритетах та очікуваннях партнерів. У сфері господарсько-побутових обов'язків молоді пари (до 10 років шлюбу) характеризуються надзвичайно високим рівнем домагань – 74% опитаних висловлюють інтензивні очікування щодо того, як має бути організовано побут або як мають розподілятися обов'язки. Це свідчить про високі вимоги до партнера у питаннях побуту, ймовірно зумовлені процесом встановлення сімейних рутин, поєднанням робочих навантажень і догляду за дітьми, а також

незавершеною переговорною стадією щодо розподілу ролей. У парах із тривалим стажем навпаки домінує низький рівень домагань (74%), що можна інтерпретувати як усталення ролей, прийняття існуючого розподілу обов'язків або ж зменшення очікувань через компроміси й адаптацію з плином часу.

Аналогічна полярність простежується в батьківсько-виховній сфері: у молодих шлюбах 66% висловлюють високі домагання, тоді як у тривалих – 70% демонструють низький рівень вимог. Така картина узгоджується з життєвими циклами сім'ї: у перші роки шлюбу, коли діти малі або тільки з'являються, питання виховання стають предметом гострих взаємних очікувань і конфліктів; з часом батьківські функції структуруються, ролі фіксуються, конфліктні очікування згладжуються, що проявляється як зменшення домагань.

У сфері соціальної активності сім'ї спостерігається інша тенденція: і в молодих шлюбах, і в тривалих домінує високий рівень домагань, причому у тривалих шлюбах цей показник навіть вищий (74% проти 66%). Це вказує на зростаючу потребу в соціальній самореалізації та зовнішній активності з часом: у нових сім'ях соціальна активність може бути обмежена побутовими та виховними вимогами, тоді як у подружжях із більшим досвідом життя спільнота, участь у громадських або професійних ініціативах та підтримка зовнішніх зв'язків набувають більшого значення – можливо через етап «порожнього гнізда», переорієнтацію цінностей чи бажання відновити індивідуальну активність.

Емоційно-психологічна сфера демонструє різко контрастні патерни: у молодих шлюбах 76% притаманний високий рівень домагань, тобто партнери висувають серйозні очікування щодо емоційної підтримки, близькості і залученості один одного. У тривалих же відносинах 70% характеризуються низьким рівнем домагань в цій сфері, що можна пояснити двома основними механізмами: або партнери вже навчилися задовольняти емоційні потреби один одного і тому висувають менше претензій, або

емоційні очікування знижуються через емоційне віддалення, звикання або нерідко – приховану незадоволеність, яка більше маскується під «низькі домагання». Розрізнення цих варіантів потребує додаткового якісного аналізу – інтерв'ю чи методів глибинної діагностики.

Щодо привабливості партнера, обидві групи демонструють високий рівень домагань (молоді – 68%, тривалі – 71%), що підкреслює стабільну роль зовнішньої привабливості та оцінки зовнішнього вигляду у формуванні подружньої задоволеності та уявлень про партнерство. Це вказує на те, що питання зовнішності, уваги до зовнішнього вигляду і підтримки привабливості партнера залишаються важливими протягом усього сімейного життя і можуть виступати як ресурсом, так і джерелом напруги.

З метою кращого унаочнення результатів методики А.М. Волкової, подаємо у вигляді гістограми на рис. 3.2.1.

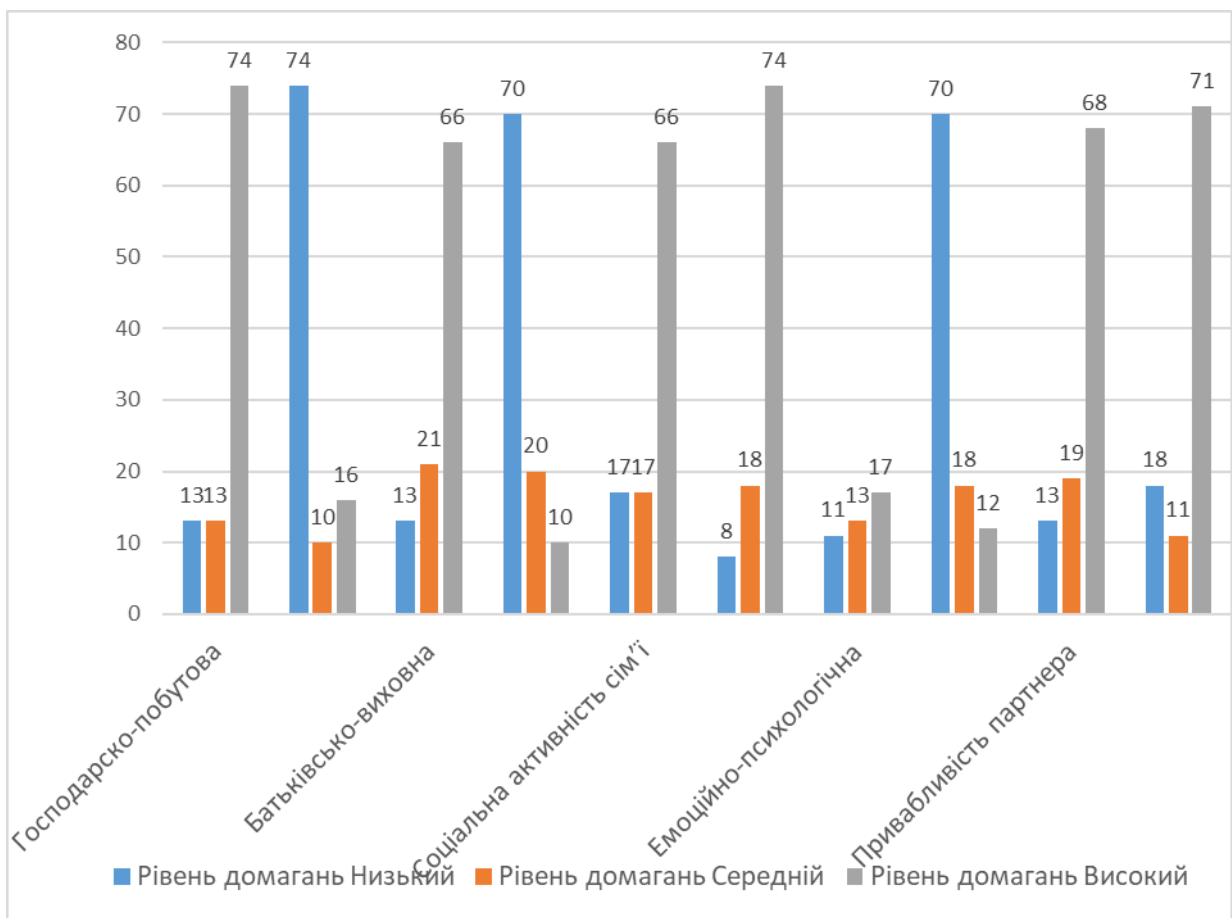


Рис. 3.2.1. Рівень домагань членів подружжя із різним сімейним

*стажем*

З практичної точки зору такі результати мають кілька важливих наслідків. По-перше, інтервенції для молодих пар мають акцентуватися на співпраці в господарсько-побутовій сфері, узгодженні очікувань щодо батьківства і розвитку навичок емоційної комунікації – тренінги по розподілу обов'язків, сімейному плануванню, навчанню ефективній взаємній підтримці будуть тут найбільш релевантні. По-друге, для подруж довгого стажу важливими є заходи, що сприяють оновленню емоційної близькості, переосмисленню ролей і розширенню соціальної активності в конструктивному форматі: програми по відновленню інтимності, підтримка спільних проєктів, стимулювання соціальної залученості. По-третє, загальне високе значення привабливості партнера в обох групах вказує на доцільність включення в програми елементів самопідтримки, піклування про зовнішність і здоров'я як факторів подружньої задоволеності.

Одночасно таблиця ставить низку завдань для подальшого дослідження: необхідно перевірити статистичну значущість відмінностей (наприклад,  $\chi^2$ -тести), врахувати вплив соціодемографічних змінних (наявність і вік дітей, зайнятість, рівень доходу), а також дослідити гендерні відмінності у домаганнях. Важливою є й якісна компонента – інтерв'ю для з'ясування, чи низькі домагання в тривалих шлюбах справді означають прийняття й задоволеність, або ж є маркером емоційної відчуженості. Такий комплексний підхід дозволить точніше інформувати психотерапевтичні та просвітницькі програми, адаптуючи їх до специфіки потреб пар на різних етапах сімейного життя.

Наступним етапом нашого дослідження було вивчення відмінностей у рівнях домагань між чоловіками та жінками, що демонструє таблиця 3.2.2.

Таблиця 3.2.2.

## Рівень домагань членів подружжя

Сфера сімейних стосунків	Член подружжя	Рівень домагань		
		Низький	Середній	Високий
Господарсько-побутова	Жінки	10	10	80
	Чоловіки	54	26	20
Батьківсько-виховна	Жінки	15	25	60
	Чоловіки	65	25	10
Соціальна активність сім'ї	Жінки	25	15	60
	Чоловіки	20	25	55
Емоційно-психологічна	Жінки	15	25	60
	Чоловіки	60	28	12
Привабливість партнера	Жінки	15	15	70
	Чоловіки	20	20	60

Таблиця демонструє виразні гендерні відмінності у рівнях домагань партнерів за п'ятьма сферами сімейних стосунків, що дає змогу розкривати як усвідомлені очікування, так і приховані джерела напруги в парі. У господарсько-побутовій сфері жінки показують надзвичайно високу інтенцію домагань (80% – «високий»), тоді як чоловіки переважно демонструють низький рівень очікувань у цьому полі (54% – «низький»). Така асиметрія вказує на те, що питання побутового устрою і розподілу домашніх обов'язків є для жінок критично важливими: вони активніше формулюють вимоги до порядку, участі партнера у господарстві або мають очікування щодо певного стандарту побуту. Чоловіча позиція низьких домагань може відображати традиційний поділ ролей, небажання брати на себе побутові обов'язки, або ж усвідомлене прийняття ролі «менш залученого» у домашні справи; це розходження – очевидне поле для конфлікту і потребує узгодження очікувань.

У батьківсько-виховній сфері картина аналогічна: 60% жінок мають

високі домагання щодо ролі у вихованні, тоді як 65% чоловіків демонструють низькі очікування. Це свідчить про те, що на жінок лягає основна емоційно-організаційна функція у вихованні дітей, а чоловіки часто або делегують ці питання, або не відчують потреби активно втручатися. Така диспропорція може призводити до перевантаження матерів, почуття невизнаності їхніх зусиль і накопичення образ, якщо немає усвідомленого перерозподілу ролей.

У сфері соціальної активності сім'ї помітність високих домагань у жінок (60%) і відносно рівномірніші показники у чоловіків (55% – «високий», 25% – «середній», 20% – «низький») вказують на те, що обидві статі визнають важливість зовнішньої соціальної реалізації сім'ї, але жінки дещо інтенсивніше прагнуть певного рівня соціальної активності (участь у громадських ініціативах, мережеві контакти, сімейні заходи). Це може відображати бажання жінок формувати соціальний капітал сім'ї або контролювати її репутацію, тоді як чоловіки демонструють більш розподілені позиції – від активної участі до меншої зацікавленості.

Емоційно-психологічна сфера містить ще один драматичний контраст: 60–76% жінок (у наведених відповідях – 60% «високий» у цій таблиці) мають високі емоційні домагання, тоді як 60% чоловіків відображають низький рівень очікувань. Це може свідчити про те, що жінки сильніше потребують емоційної підтримки, близькості та участі партнера, а чоловіки частіше або не висувають таких вимог, або ж їхня емоційна експресія інакше й не фіксується як «домагання». Наслідком такої асиметрії може бути відчуття емоційної самотності у жінок і нерозуміння чоловіками масштабу емоційних потреб партнерки.

Щодо привабливості партнера, обидві статі демонструють високу значущість: 70% жінок і 60% чоловіків відносяться до категорії «високий». Це цікаво тим, що питання зовнішнього вигляду і уваги до власного та чужого тіла є важливим для обох сторін, хоча у жінок ця потреба виявляється дещо інтенсивніше. Така стійка увага до зовнішньої

привабливості може бути як ресурсом (підтримка привабливості сприяє задоволенню від стосунків), так і джерелом напруги, якщо очікування не виповнюються.

З метою кращої наочності результати подаємо у вигляді гістограми на рис. 3.2.2.

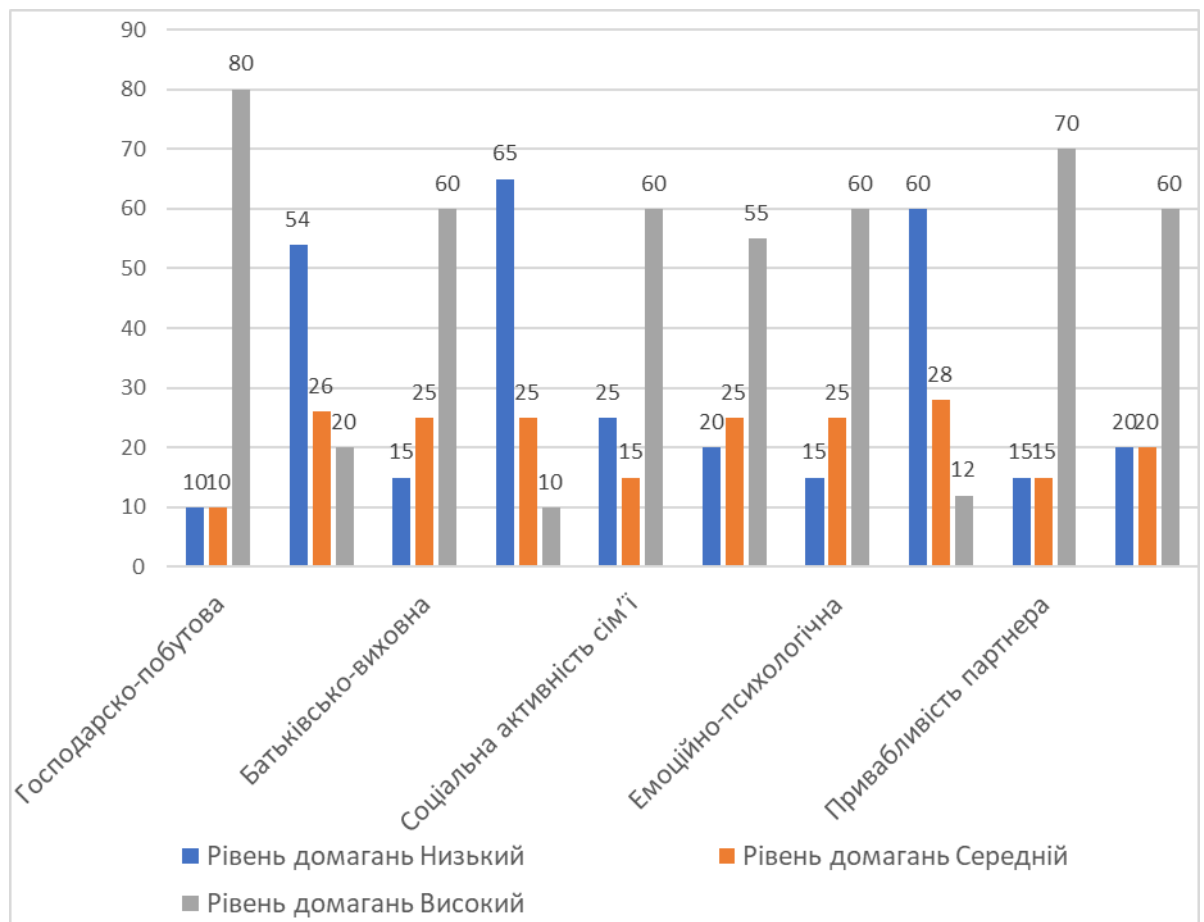


Рис. 3.2.2. Рівень домагань членів подружжя

Інтерпретаційно важливо розглянути дві ключові гіпотези: перша – що високі домагання жінок у побутових, виховних і емоційних сферах відображають реальну диспропорцію в розподілі праці та емоційного навантаження в сім'ї; друга – що низькі домагання чоловіків можуть бути не лише пасивністю, а культурно детермінованим ухиленням від висловлення очікувань або соціально бажаною відповіддю (соціальна прийнятність позиції «я нічого не вимагаю»). Обидві версії потребують перевірки

якісними інтерв'ю, щоб з'ясувати, чи низькі домагання означають задоволення поточним станом, апатію чи приховане незадоволення.

Практичні наслідки цієї картини очевидні: необхідні інтервенції, що спрямовані на узгодження очікувань і перерозподіл побутових та виховних обов'язків, розвиток комунікативних навичок щодо вербалізації потреб, а також заходи, що підвищують емоційну компетентність чоловіків і розвивають чоловічу відкритість у вигляді навчальних модулів, супервізій або сімейних консультацій. Крім того, програми подружнього консультування мають включати роботу над питаннями самопідтримки та догляду за власною привабливістю, адже цей аспект виявився релевантним для обох партнерів.

Водночас варто підкреслити методологічні обмеження: без інформації про розподіл вибірки за віком, соціально-економічним статусом, наявністю дітей та їх віком, робочим навантаженням і культурними нормами, інтерпретації залишаються попередніми. Передбачено провести додаткові статистичні перевірки ( $\chi^2$  для порівняння частот), а також якісні інтерв'ю, щоб уточнити, чи високі домагання жінок відображають реальні вимоги чи є виразом низької компенсації за непропорційний рівень залученості у сімейні функції. Такий комбінований підхід дозволить розробити таргетовані рекомендації для психологічних тренінгів і сімейних програм, спрямованих на збалансування ролей і зменшення ризику накопичення незадоволеності в парі.

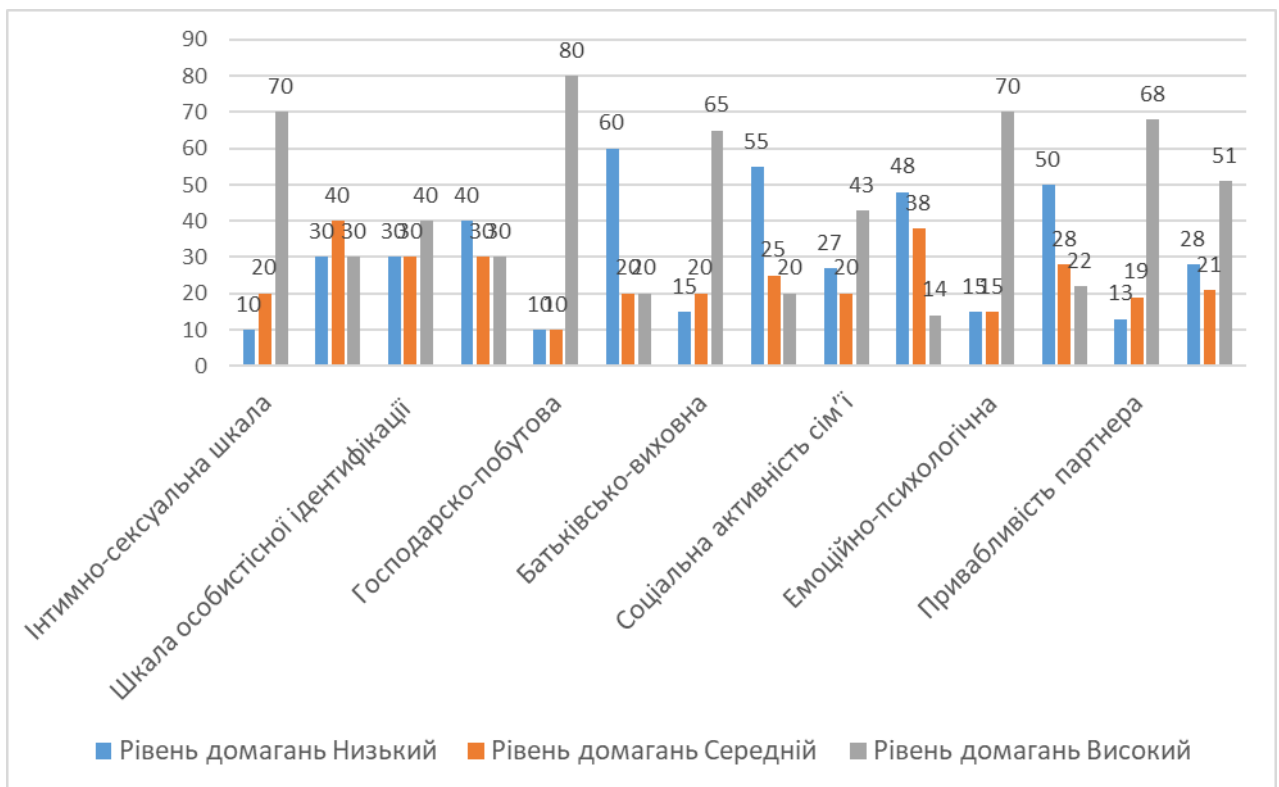
Окрім рівня домагань методика А. Волкова діагностує рольові очікування шлюбних партнерів. Дані представлені у таблиці 3.2.3. та на рис. 3.2.3.

Таблиця 3.2.3.

## Рівень ролевих очікувань членів подружжя із різним сімейним стажем

Сфера сімейних стосунків	Тривалість перебування у шлюбі	Рівень ролевих очікувань		
		Низький	Середній	Високий
Інтимно-сексуальна шкала	Молоді шлюби	10	20	70
	Тривалі шлюби	30	40	30
Шкала особистісної ідентифікації	Молоді шлюби	30	30	40
	Тривалі шлюби	40	30	30
Господарсько-побутова	Молоді шлюби	10	10	80
	Тривалі шлюби	60	20	20
Батьківсько-виховна	Молоді шлюби	15	20	65
	Тривалі шлюби	55	25	20
Соціальна активність сім'ї	Молоді шлюби	27	20	43
	Тривалі шлюби	48	38	14
Емоційно-психологічна	Молоді шлюби	15	15	70
	Тривалі шлюби	50	28	22
Привабливість партнера	Молоді шлюби	13	19	68
	Тривалі шлюби	28	21	51

З метою кращої наочності результати подаємо у вигляді гістограми на рис. 3.2.3.



*Рис. 3.2.3. Рівень рольових очікувань членів подружжя із різним сімейним стажем*

Результати, наведені в таблиці 3.2.3, демонструють чіткі відмінності у структурі рольових очікувань подружжя залежно від тривалості шлюбу, що дає змогу простежити динаміку трансформації сімейних уявлень і потреб у процесі спільного життя. У сфері інтимно-сексуальних стосунків молоді пари характеризуються домінуванням високих очікувань, адже для початкового етапу шлюбу важливою є емоційна близькість, романтика та сексуальна гармонія. У тривалих шлюбах цей рівень суттєво знижується, що свідчить про переорієнтацію на більш стабільні, партнерські форми взаємодії та зменшення значущості очікувань у цій сфері. Аналогічно змінюється й шкала особистісної ідентифікації: молоді подружжя частіше прагнуть психологічної близькості та схожості з партнером, тоді як у тривалих союзах зростає частка низьких очікувань, що свідчить про більшу індивідуалізацію та автономність подружніх партнерів.

Особливо різкими є відмінності в господарсько-побутовій сфері. Молоді пари очікують активної взаємної участі в побуті, тоді як у тривалих шлюбах переважають низькі очікування, що вказує на усталеність розподілу ролей і відсутність потреби коригувати цю сферу. Схожа тенденція спостерігається у батьківсько-виховній сфері: молоді подружжя високо оцінюють значущість активної участі партнера у вихованні дітей, тоді як у тривалих шлюбах ця потреба знижується, і батьківські ролі сприймаються як сформовані та усталені.

У контексті соціальної активності сім'ї молоді подружжя виявляють більшу орієнтованість на спільну участь у різних подіях і соціальних взаємодіях, що проявляється у зростанні високих очікувань. Натомість у тривалих шлюбах збільшується частка низьких очікувань, що свідчить про закономірне зниження потреби в соціальній відкритості та зменшення зовнішніх активностей на користь внутрішньої стабільності. Сфера емоційно-психологічної підтримки в молодих шлюбах також відзначається високим

рівнем очікувань, оскільки потреба в емоційній підтримці, турботі та взаємному розумінні є ключовою у перші роки життя разом. У тривалих шлюбах ці очікування суттєво знижуються, що відображає адаптацію до більш спокійного, передбачуваного стилю взаємодії.

Привабливість партнера залишається значущою для обох груп, однак молоді шлюби демонструють вищу концентрацію високих очікувань, тоді як тривалі – більш збалансований розподіл між середнім і високим рівнями. Це вказує на те, що зовнішня привабливість зберігає важливе значення навіть через багато років, однак поступово поступається місцем іншим аспектам стабільності та сумісності.

Загалом результати свідчать про те, що з віком шлюбу рольові очікування стають більш реалістичними, менш емоційно насиченими й менше пов'язаними з ідеалізованими уявленнями про партнера. Молоді подружжя мають ширший спектр високих очікувань у майже всіх сферах, тоді як у тривалих шлюбах домінують низькі та середні рівні, що відображає стабілізацію ролей і перехід до партнерської автономності.

Наступним етапом нашого дослідження було вивчення рівня рольових очікувань членів подружжя, тобто як чоловіки та жінки визначають рольові очікування у різних сферах сімейних стосунків.

Дані представлені у таблиці 3.2.4.

*Таблиця 3.2.4.*

#### **Рівень рольових очікувань членів подружжя**

Сфера сімейних стосунків	Тривалість перебування у шлюбі	Рівень рольових очікувань		
		Низький	Середній	Високий
Інтимно-сексуальна шкала	Жінки	10	20	70
	Чоловіки	30	40	30
Шкала особистісної ідентифікації	Жінки	30	30	40
	Чоловіки	40	30	30
Господарсько-побутова	Жінки	10	10	80
	Чоловіки	60	20	20
Батьківсько-виховна	Жінки	15	20	65
	Чоловіки	55	25	20
Соціальна активність сім'ї	Жінки	27	20	43
	Чоловіки	48	38	14
Емоційно-	Жінки	15	15	70

<b>психологічна</b>	Чоловіки	50	28	22
<b>Привабливість партнера</b>	Жінки	13	19	68
	Чоловіки	28	21	51

Отримані результати щодо рівня рольових очікувань членів подружжя засвідчують наявність суттєвих гендерних відмінностей у тому, як чоловіки та жінки визначають важливість різних сфер сімейного життя. У більшості вимірюваних параметрів жінки демонструють значно вищі очікування, що може свідчити про більшу включеність у стосунки, ширшу сферу відповідальності, яку вони беруть на себе, а також про високі стандарти щодо емоційної, побутової та виховної взаємодії.

В інтимно-сексуальній сфері жінки найчастіше демонструють високий рівень очікувань, що проявляється у перевазі значення цього виміру для якості подружніх стосунків. Сімдесят відсотків жінок орієнтуються на високий рівень, тоді як у чоловіків високі очікування виражені лише у третини респондентів, натомість найбільшою є частка тих, хто має середній рівень. Це вказує на те, що жінки більше оцінюють важливість якісного інтимного контакту як складової емоційної близькості, тоді як чоловіки частіше зберігають помірні, структуровані очікування у цій сфері.

У шкалі особистісної ідентифікації спостерігається подібна тенденція. Жінки частіше очікують від шлюбу простору для збереження власної індивідуальності й розвитку, а також підтримки з боку партнера в питаннях особистісного зростання. Перевага високого рівня очікувань серед жінок порівняно з чоловіками вказує на те, що для них є важливою взаємна повага, самопрезентація та прийняття у межах подружніх стосунків. Чоловіки ж демонструють переважно середній і низький рівні, що може свідчити про їхню меншу залежність від подружніх відносин як джерела самоідентифікації.

Найбільш разючі відмінності спостерігаються у господарсько-побутовій сфері. Жінки майже однотайно очікують високого рівня включеності партнера (80%), що узгоджується із сучасними уявленнями про партнерський розподіл обов'язків та відмову від традиційної моделі, у якій

більшість побутових функцій покладається на жінку. Чоловіки ж значно частіше демонструють низький рівень очікувань. Така різниця може свідчити як про різне бачення ролей, так і про відмінності у реальному розподілі обов'язків, коли чоловіки не завжди готові або не вважають необхідним брати на себе рівну частку побутової роботи.

У батьківсько-виховній сфері виявляється схожа динаміка: жінки очікують від партнера значно вищої участі у вихованні дітей. Це може пояснюватися тим, що саме вони частіше є основними носіями виховної функції, тому прагнуть рівномірнішого розподілу відповідальності. Чоловіки ж демонструють значно нижчі очікування, що вказує на збереження традиційного патерналізму у питаннях дітей.

Показники соціальної активності сім'ї також демонструють протилежні тенденції. Жінки частіше прагнуть соціальної взаємодії, спільних активностей, участі у суспільному житті, тоді як чоловіки демонструють більш стримані потреби у цьому напрямку. Високий рівень очікувань у жінок може відображати прагнення до підтримки соціальних зв'язків та спільного дозвілля як ресурсу згуртованості.

В емоційно-психологічній сфері жінки вкотре демонструють значно вищі очікування, ніж чоловіки. Для жінок важливою є наявність емоційної підтримки, довіри, відкритості та теплих взаємин, що відображено у високому рівні очікувань у 70% респонденток. Чоловіки частіше залишаються у низькому або середньому діапазоні, що може свідчити або про меншу потребу у такій підтримці, або про складнощі у її вираженні.

У сфері привабливості партнера жінки знову демонструють високі очікування, що може відображати цінність гармонійності у стосунках, уваги до турботи про себе та взаємної симпатії. Чоловіки, хоча й демонструють дещо нижчі очікування, однак у цій сфері різниця між статями є менш вираженою, ніж у попередніх.

Загалом аналіз дозволяє зробити висновок, що жінки послідовно демонструють вищий рівень рольових очікувань, особливо у сферах

побутової взаємодії, виховання дітей та емоційно-психологічної підтримки. Чоловіки, своєю чергою, частіше орієнтуються на середні або низькі рівні, що свідчить про більш стримане або традиційне бачення ролей у подружньому житті. Такий розподіл може створювати потенційні дисбаланси у шлюбі, оскільки невідповідність рольових очікувань часто є підґрунтям для конфліктів, відчуття невдоволеності або нерозуміння між партнерами.

Результати цих зазначених відмінностей між шлюбами та чоловіками і жінками представлені в таблиці 3.2.5.

Таблиця 3.2.5.

**Значимі показники відмінностей по t -критерію Стьюдента**

Показники дослідження	Хср. 1гр. Чоловіки	Хср. 2гр. Дружини	t-критерію Стьюдента	p
Батьківсько-виховна шкала (домагання)	7,83333	6,66667	-2,92052	0,00497
Шкала зовнішньої привабливості (домагання)	4,46667	6,5	4,29525	0,000067
Ревнує – значить любить	2,79167	2,25	-2,62179	0,011153

Отримані дані свідчать про наявність статистично значущих відмінностей між чоловіками та жінками у трьох проаналізованих показниках рольових домагань, що підтверджується відповідними значеннями t-критерію та p-рівнями, які в усіх випадках є меншими за 0,05. Це вказує на те, що виявлені розбіжності не є випадковими, а відображають реальні відмінності у структуруванні рольових очікувань та сімейних уявлень подружніх партнерів.

Аналіз батьківсько-виховної шкали демонструє, що чоловіки мають значно вищий рівень домагань у цій сфері ( $M = 7,83$ ), ніж жінки ( $M = 6,67$ ).

Отримане значення  $t = -2,92052$  при  $p = 0,00497$  свідчить про достатньо виражену різницю. Це означає, що чоловіки, всупереч поширеним уявленням, виявляють більшу потребу в участі у вихованні дітей, а також очікують від себе або партнера більш активного залучення у процеси навчання, формування поведінки та забезпечення розвитку дитини. Така тенденція може бути наслідком трансформації сучасних батьківських ролей, де чоловіки дедалі частіше прагнуть бути рівноправними учасниками у виховній сфері, або ж результатом того, що вони дещо ідеалізують власну майбутню або фактичну батьківську позицію.

Шкала зовнішньої привабливості демонструє протилежну динаміку. Жінки виявили значно вищий рівень домагань щодо зовнішньої привабливості ( $M = 6,50$ ), на відміну від чоловіків ( $M = 4,47$ ). Значення  $t = 4,29525$  при  $p = 0,000067$  вказує на дуже високий рівень статистичної значущості. Це означає, що жінки більше очікують не лише привабливості партнера, а й відповідності певним стандартам зовнішнього вигляду у шлюбних стосунках. Такі результати узгоджуються з даними інших досліджень, які підкреслюють, що для жінок важливішими є естетичні, репрезентативні та іміджеві характеристики партнера, оскільки вони часто пов'язують їх із емоційною задоволеністю та стабільністю стосунків. Чоловіки натомість демонструють більш помірковані очікування, що може бути пов'язано як із традиційнішим ставленням до зовнішності партнера, так і з меншою залежністю емоційної близькості від фізичної привабливості.

Третій показник – установка «ревнує, значить любить» – також засвідчує значущі відмінності між чоловіками та жінками. Чоловіки продемонстрували значно вищий середній показник ( $M = 2,79$ ), ніж жінки ( $M = 2,25$ ), що підтверджується значенням  $t = -2,62179$  при  $p = 0,011153$ . Це вказує на те, що чоловіки більшою мірою погоджуються з уявленням про ревності як прояв любові, тоді як жінки демонструють критичніше ставлення до цієї установки. Такий результат може трактуватися як віддзеркалення традиційної моделі маскулінності, у межах якої ревності іноді сприймаються

як прийнятна форма емоційної реакції або навіть як підтвердження значущості стосунків. Жінки ж схильні частіше інтерпретувати ревності як потенційне джерело конфліктів, обмеження свободи чи психологічної напруги.

Узагальнення трьох показників дозволяє стверджувати, що рольові установки та домагання чоловіків і жінок формуються за різними логіками.

Чоловіки більше концентруються на виховній сфері та емоційних аспектах любовних переживань, що свідчить про їхнє прагнення до активної присутності у сімейних процесах, проте одночасно вказує на можливу схильність до традиційних емоційних патернів. Жінки ж виявляють підвищену чутливість до естетичної та психологічної гармонії у шлюбі, що проявляється у високих очікуваннях щодо зовнішньої привабливості партнера та більш раціональному, обережному ставленні до ревностей.

Такі результати є важливими для розуміння характеру сучасних сімейних взаємин, оскільки дозволяють виявити потенційні точки напруження та сфери, у яких подружні пари можуть потребувати корекційної роботи, обговорення взаємних очікувань або психологічного супроводу.

### **3.3. Особливості задоволеності шлюбом у партнерів із різною тривалістю стосунків**

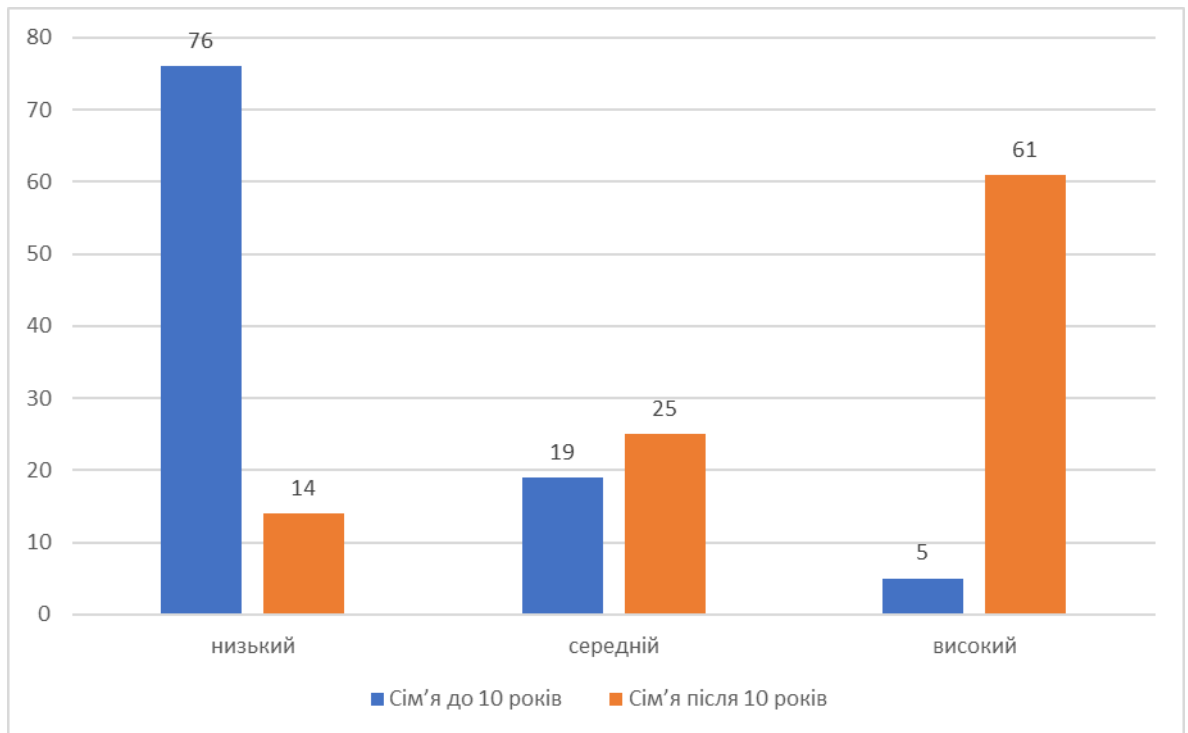
Результати емпіричного вивчення специфіки подружніх стосунків у сім'ях із різною тривалістю шлюбу засвідчують, що значна частина пар, особливо тих, чий шлюб триває довше, демонструє відчуття незадоволеності сімейним життям. Співвідношення кількісних показників задоволеності та незадоволеності шлюбом у групах з коротшим і тривалішим подружнім стажем наведено в таблиці 3.3.1.

*Таблиця 3.3.1.*

**Рівні задоволеності своїм шлюбом серед пар з меншим чи більшим шлюбним періодом (%)**

Тип сім'ї	Рівень задоволеності подружнім життям		
	низький	середній	високий
Сім'я до 10 років	76	19	5
Сім'я після 10 років	14	25	61

Для кращого унаочнення ці результати представимо графічно на рисунку 3.3.1.



*Рис. 3.3.1. Відмінності у задоволеності сімейним життям серед досліджуваних із сімей*

Дані таблиці та графіку 3.3.1 вказують на виразну і несподівану для деяких моделей динаміки шлюбного задоволення закономірність: пари, які перебувають у шлюбі до 10 років, у переважній більшості повідомляють про низький рівень задоволеності (76%), тоді як у сім'ях після 10 років домінує високий рівень задоволеності (61%), при цьому лише 14% цих пар оцінюють свій шлюб як незадовільний. Сама картина однозначно демонструє контраст між початковим і пізнішим періодами подружнього життя і вимагає багатовимірної інтерпретації.

По-перше, така динаміка узгоджується з уявленням про стадійність

сімейного циклу: перші роки спільного життя часто супроводжуються інтенсивною перебудовою ролей, налагодженням побуту, пристосуванням до батьківства, кар'єрними навантаженнями та фінансовим тиском. Очікування від шлюбу на початку часто є ідеалізованими; коли реальність не відповідає очікуванням, виникає фрустрація, що і проявляється у великому відсотку низького задоволення у пар до 10 років. Крім того, ранній період включає «період адаптації» до спільного життя – переговори щодо розподілу обов'язків, стилів виховання, інтимності – і саме тут концентрація конфліктів та дискомфорту найвища.

По-друге, очевидна перевага високих показників у тривалих шлюбах може бути пояснена кількома механізмами. Усталення ролей з плином часу, вироблення ефективних стратегій співпраці та соціально-психологічна адаптація роблять шлюб більш стабільним і прийнятним для обох партнерів. До цього додається феномен «виживання» (survivorship bias): пари з незадовільними стосунками частіше розлучаються, тому в сукупності «довгоживучих» шлюбів лишається більша частка пар, які або мають ресурси долати кризи, або реалістично переглянули свої очікування і навчилися співіснувати з меншою напругою. Також можливий вплив контрольних-корекційних факторів – наприклад, з часом пари можуть більш раціонально співвідносити очікування з реальними можливостями партнера, або змінюються цінності (реалізація в роботі, діти, спільні досягнення), що підвищує суб'єктивне відчуття задоволеності.

Необхідно врахувати методологічні обмеження: таблиця подає відсотки, але не містить абсолютних чисел вибірки, відтак невідомо, наскільки репрезентативні групи й чи не впливають випадкові флуктуації. Дані є перетином (крос-секційним) – вони відображають стан у певний момент, а не індивідуальну динаміку. Існують фактори-конфайнери, які могли б пояснити ці відмінності: вік подружжя, наявність та вік дітей, рівень доходу, зайнятість, освіта, культуральний контекст та доступ до підтримки (сімейної, соціальної). Соціально-бажані відповіді також можуть

спотворювати оцінки, особливо у довгострокових шлюбах, де прийняття та мовчазна адаптація можуть бути помилково інтерпретовані як «високе задоволення».

Практичні висновки впливають прямо: інтервенції і програми підтримки сімей мають бути зорієнтовані на ранні етапи шлюбу – превентивні тренінги з комунікації, управління конфліктами, розподілу побутових і батьківських обов'язків, фінансового планування та підготовки до батьківства. Для пар зі стажем корисними будуть програми підтримки інтимності, оновлення взаємних очікувань і профілактики спаду емоційної близькості. З наукової точки зору доцільно провести додатковий статистичний аналіз ( $\chi^2$ -тест для порівняння частот, розрахунок розмірів ефекту, мультиваріантна регресія з контролем демографічних змінних) або, бажано, лонгітюдне дослідження, щоб відстежити індивідуальні траєкторії змін задоволеності з часом.

Якщо бажаєте, я можу виконати формальні статистичні тести ( $\chi^2$ , OR, логістичну регресію) за умови надання абсолютних чисел по групах або підготувати текст інтервенційної програми, спрямованої на підвищення шлюбного задоволення у пар до 10 років.

Для визначення того, чи є відмінності в рівні задоволеності шлюбом між двома досліджуваними групами статистично значущими, було застосовано критерій  $\chi^2$  Пірсона. Емпіричне значення  $\chi^2$  становило 15,12. Порівняння цього показника з критичними значеннями  $\chi^2$  при  $k = 2$  (5,991 для  $p \leq 0,05$  та 9,210 для  $p \leq 0,01$ ) дає підстави стверджувати, що різниця між групами є статистично значущою та вираженою. Це означає, що рівень задоволеності подружнім життям суттєво відрізняється у представників двох вибірок.

Зокрема, учасники з сімей, які перебувають у шлюбі тривалий час і демонструють ознаки кризовості у взаєминах, загалом менш задоволені своїм шлюбом порівняно з респондентами групи, де стосунки є гармонійними. Отже, отримані дані підтверджують висунуту нами гіпотезу.

Отримані результати також засвідчують, що характер рольової взаємодії та емоційний клімат подружніх стосунків є визначальними факторами гармонійності або кризового стану шлюбу. Для кризових шлюбів типовими є спотворене бачення сімейних ролей, надмірна орієнтація на соціальну активність чи зовнішню привабливість партнерів, емоційна напруга у взаєминах і низька задоволеність спільним життям. Натомість гармонійні сім'ї характеризуються узгодженістю рольових позицій, комфортною емоційною взаємодією та високою задоволеністю шлюбом.

### 3.4. Специфіка взаємодії подружжя в конфліктних ситуаціях

Розглянемо рівень конфліктної поведінки подружніх партнерів у різних сферах сімейних стосунків серед учасників дослідження. Для оцінки цього показника було використано методичку «Характер взаємодії подружжя в конфліктних ситуаціях» (Ю. Є. Альошина, Л. Я. Гозман). Узагальнені результати подано у таблиці 3.4.1.

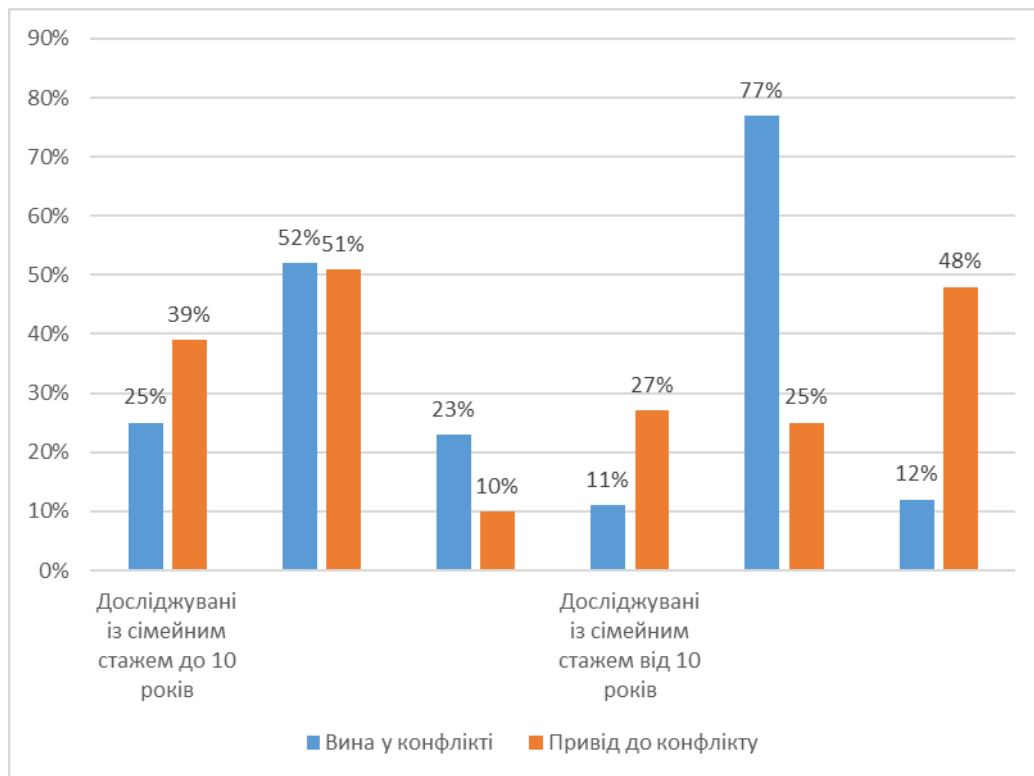
Таблиця 3.4.1.

#### Показники поведінки у конфліктних ситуаціях представників вибірки ( у %)

Параметри конфлікту	Досліджувані із сімейним стажем до 10 років			Досліджувані із сімейним стажем від 10 років		
	Негативна реакція	Пасивна реакція	Позитивна реакція	Негативна реакція	Пасивна реакція	Позитивна реакція
Вина у конфлікті	25%	52%	23%	11%	77%	12%
Привід до конфлікту	39%	51%	10%	27%	25%	48%

Як бачимо з таблиці 3.4.1., досліджувані характеризуються різними показниками реагування у конфліктних ситуаціях, що графічно

демонструє



*Рис. 3.4.1. Особливості поведінки у конфлікті досліджуваних*

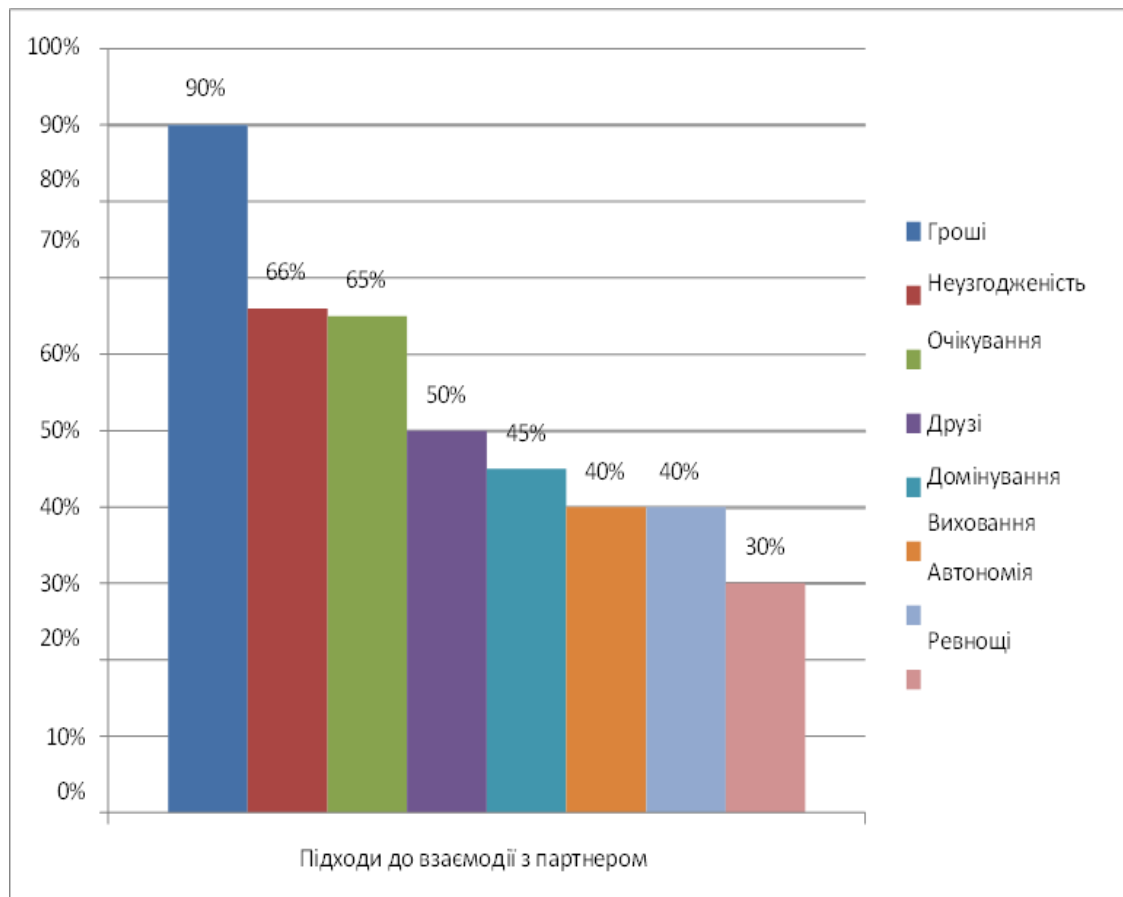
Дані таблиці демонструють суттєві відмінності у характері реагування на конфліктні ситуації між подружніми парами з різним сімейним стажем, що дає змогу глибше зрозуміти специфіку їхньої взаємодії. У групі подружжя, яке перебуває у шлюбі до 10 років, спостерігається значно вищий рівень негативних реакцій, особливо коли йдеться про привід до конфлікту: майже 39% молодших пар схильні реагувати емоційно різко або агресивно. Водночас у цій групі помітно домінує пасивна поведінка щодо прийняття вини у конфлікті – 52% прагнуть уникати прямого з'ясування стосунків та відповідальності за конфліктну ситуацію. Позитивні ж стратегії реагування демонструє лише близько чверті представників молодших шлюбів (23%), що може свідчити про недостатній рівень навичок конструктивного вирішення конфліктів.

У подружніх пар зі стажем понад 10 років загальна динаміка конфліктної поведінки змінюється. У ситуаціях, де потрібно визначити вину,

переважає пасивна реакція (77%), що може вказувати на намагання уникати гострих конфліктів шляхом згладжування ситуації або уникнення відкритого протистояння. Негативна реакція у цій сфері зустрічається рідше (11%), що свідчить про зниження емоційної імпульсивності. У випадку, коли подружжя реагує на привід до конфлікту, значно частіше, ніж молодші пари, вони демонструють позитивні стратегії – майже половина (48%) вдається до конструктивних способів обговорення проблеми. Це може бути індикатором більшої зрілості стосунків, накопичення спільного досвіду вирішення конфліктів та здатності бачити ситуацію у ширшому контексті, ніж моментальна емоційна реакція.

Такі відмінності підтверджують загальну тенденцію: молоді шлюби характеризуються більшою емоційною реактивністю, нестійкістю та частішим використанням неадаптивних моделей поведінки під час конфліктів. Навпаки, тривалі союзи частіше обирають або пасивне уникнення, або конструктивні підходи, що відображає більш стабільну систему взаємодії та адаптованість до типових сімейних труднощів.

Крім того, застосування методики «Характер взаємодії подружжя в конфліктних ситуаціях» (Ю. Альошина, Л. Гозман, О. Дубровська) дало змогу оцінити особливості взаємодії партнерів у конфліктних моментах подружнього життя як у респондентів із подружнім стажем менше десяти років, так і у тих, чий досвід подружнього життя становить десять і більше років.



*Рис. 3.4.2 Співвідношення частотності застосування різних підходів до взаємодії з партнером у конфліктних ситуаціях серед досліджуваних, що мають досвід шлюбного життя менше десяти років*

Рисунок 3.4.2 відображає те, як часто подружні пари з досвідом спільного життя менше десяти років використовують різні моделі реагування у конфліктних ситуаціях. Аналіз свідчить, що для молодих шлюбів найбільш характерною є пасивна стратегія реагування, яка домінує в обох сферах, досліджених методикою. Це означає, що у ситуаціях конфлікту партнери частіше уникають прямого з'ясування проблеми, відкладають її обговорення або намагаються знизити напругу шляхом відступу, а не конструктивного діалогу. Подібна стратегія може бути наслідком недостатнього досвіду спільного подолання труднощів або страху перед загостренням суперечності.

Разом з тим значна частка конфліктних взаємодій супроводжується негативними реакціями, що виявляється у підвищеній емоційності, імпульсивності, схильності до звинувачень або різких висловлювань.

Переважаючі такі відповіді свідчать про те, що у молодих парах механізми емоційної регуляції ще не сформовані на рівні стабільних конструктивних моделей, а взаємодія часто вибудовується на емоційних імпульсах.

Найменш представленою у молодих шлюбах виявляється позитивна стратегія конфліктної поведінки, що включає конструктивний діалог, пошук рішень, активне слухання та готовність до компромісу. Низька частотність позитивних реакцій показує, що пари зі стажем менше десяти років рідше прагнуть до змістовного врегулювання конфлікту та схильні обирати поведінку уникнення або емоційного реагування.

Узагальнюючи, рисунок демонструє, що для молодих подружніх пар характерна нестійка система взаємодії: вони ще не розвинули достатньо зрілих, конструктивних стратегій вирішення конфліктів, що робить їхні стосунки більш емоційно напруженими та менш прогнозованими. Пасивність частково пом'якшує прояви агресії, проте не сприяє реальному вирішенню проблем, що з часом може накопичувати нерозв'язані суперечності у сімейному житті.

Рисунок 3.4.3 ілюструє характерні зрушення у моделях конфліктної взаємодії в парах із досвідом спільного життя понад десять років і робить помітною їхню відмінність від молодших сімейних формувань. Найпомітнішою є перевага пасивної реакції у ситуаціях, коли потрібно визначити вину: величезна частка (77%) уникає прямого конфронтаційного з'ясування, намагаючись не загострювати конфлікт, переводячи його у форму мовчазного прийняття або відтермінування розв'язання. Така стратегія свідчить про набутий досвід співіснування, прагнення зберегти емоційну стабільність та мінімізувати щоденні напруги, але одночасно вона вказує і на схильність до замовчування проблем, що може перетворюватися на джерело

латентної незадоволеності, якщо гострі питання не отримують системного опрацювання.

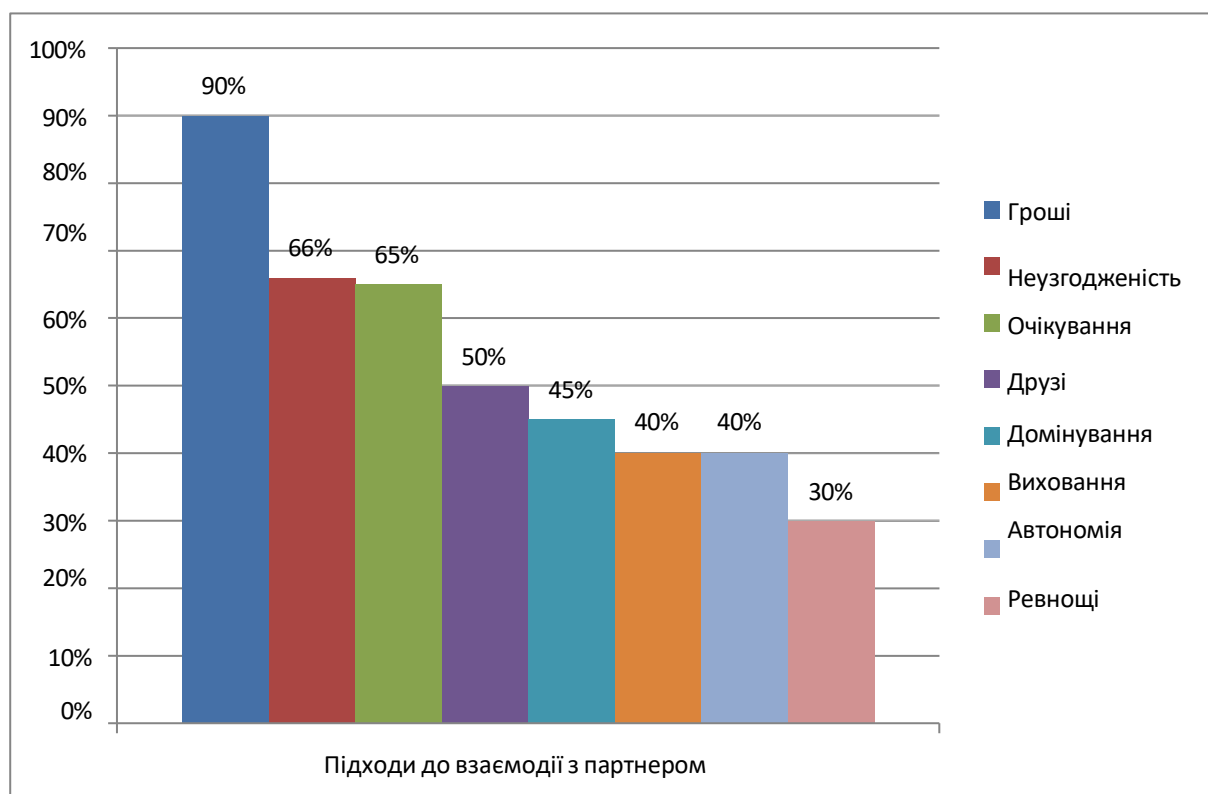
У ситуаціях, коли конфлікт спричинений конкретним приводом, структура реакцій істотно інша: частка позитивних, конструктивних підходів сягає майже половини випадків (48%), негативні імпульсивні реакції зменшуються (27%), а пасивність становить близько чверті. Це поєднання свідчить про те, що довгі шлюби набувають здатності відокремлювати інцидентні тригери від більш загальних проблем; партнери частіше орієнтуються на вирішення конкретної ситуації через діалог, домовленість або практичне узгодження дій. Інтерпретаційно це виглядає як ознака емоційної зрілості: подружжя може дозволити собі не ескалувати через питання провини, але при появі конкретного приводу мобілізує ресурс конструктивного співробітництва.

Разом із позитивними рисами видно подвійність механізму: висока частота пасивних реакцій щодо вини може служити інструментом збереження рутинної гармонії – партнери не «копають» у взаємні претензії, щоб не загострювати стосунки. Однак постійне відкладання опрацювання претензій створює ризик кумуляції нерозв'язаних питань, які з часом можуть виражатися у дистанціюванні або спадаючому емоційному зв'язку. Одночасно здатність конструктивно вирішувати конфлікти, коли вони мають конкретний зовнішній привід, є важливим ресурсом стабільності і свідчить про наявність у пари механізмів переговорів, компромісу та практичного вирішення проблем.

Коли інтерпретувати отримані співвідношення, варто також врахувати ймовірність «вицілівності» вибірки: до групи тривалих шлюбів частіше входять пари, які вже виробили ефективні стратегії виживання конфліктів, тоді як більш конфліктні союзи могли розпастися раніше. Це означає, що спостережувана висока частка позитивних реакцій при конкретних приводах і одночасна пасивність у питаннях провини можуть відображати реальний

адаптивний баланс, що дозволив цим парам зберегти шлюб, але не виключає наявності прихованих проблем.

З практичної точки зору такі результати вказують на дві напрями роботи: посилення інструментів усвідомленої комунікації й формування навичок виразного, але неконфронтаційного вираження претензій (щоб зменшити ризик накопичення нез'ясованих образ), та подальше розвиток конструктивних процедур вирішення появи конкретних тригерів (що вже є ресурсом у цій групі). Для більш точних висновків бажано поєднати ці крос-секційні дані з якісними інтерв'ю та лонгітюдним спостереженням, щоб з'ясувати, чи пасивність у питаннях вини дійсно служить адаптаційною стратегією або є маркером замаскованого незадоволення.



*Рис. 3.4.3. Співвідношення частотності застосування різних підходів до взаємодії з партнером у конфліктних ситуаціях серед досліджуваних, що мають досвід шлюбного життя більше десяти років.*

Більш детально співвідношення різних стратегій взаємодії з партнером у конфліктних ситуаціях серед респондентів, які перебувають у шлюбі десять і більше років, відображено на рисунку 3.4.2. З метою виявлення статистично значущих відмінностей між жінками та чоловіками у визначенні конфліктоногенних зон було використано t-критерій Стьюдента, результати застосування якого подано в таблиці 3.4.2.

Таблиця 3.4.2

**Порівняння показників у досліджуваних групах за методикою  
«Характер взаємодії подружжя в конфліктних ситуаціях»**

Зони конфліктів	Усереднені величини показників		Величина показника t – критерію Стьюдента	Рівень значущості вірогідності прогнозу, p
	Досліджувані, що у шлюбі менше десяти років	Досліджувані, що у шлюбі п'ять та більше років		
Гроші	5,03	3,16	-2,855**	p<0,01 значущі
Ревнощі	5,00	4,53	2,929	p<0,099 незначущі
Прагнення до домінування	6,9	7,4	-4,886*	p<0,05 значущі
Неузгодженість ролей	9,0	7,96	-3,607*	p<0,03 значущі
Очікування від партнера	4,66	3,43	2,510**	p<0,001 значущі
Прагнення автономії	4,20	2,10	3,925**	p<0,001 значущі
Виховання дітей	2,93	5,86	-6,128	p<0,099 незначущі
Друзі, родичі	3,56	4,93	-4,776	p<0,099 незначущі
Примітка:** результати з достовірними на рівні $p \leq 0,01$ * результати з достовірними на рівні $p \leq 0,05$				

Отримані результати свідчать про наявність як статистично значущих, так і незначущих відмінностей між подружніми парами з різною тривалістю шлюбу щодо характеру взаємодії у конфліктних ситуаціях. Зокрема, сфера

фінансових відносин виявилася більш конфліктною для досліджуваних, які перебувають у шлюбі менше десяти років: середній показник у цій групі є вищим, ніж у тих, хто має більший подружній стаж, а різниця між групами є статистично значущою на рівні  $p < 0,01$ . Це свідчить про те, що на початкових етапах спільного життя саме матеріальні питання частіше стають джерелом напруги та непорозумінь.

Показник ревнощів не виявив статистично значущих відмінностей між групами, що дозволяє зробити висновок про відносну стабільність цього чинника незалежно від тривалості шлюбу. Подібна ситуація спостерігається і щодо конфліктів, пов'язаних із вихованням дітей та з впливом друзів і родичів: хоча між середніми значеннями зафіксовано певні відмінності, вони не досягають рівня статистичної значущості, що вказує на відсутність чіткої залежності цих сфер від подружнього стажу.

Водночас прагнення до домінування істотно різняться між досліджуваними групами. Вищі показники у подружжя зі стажем п'ять і більше років та статистично значуща різниця на рівні  $p < 0,05$  свідчать про посилення боротьби за лідерство в міру тривалості спільного життя. Аналогічна тенденція простежується і в зоні неузгодженості ролей: у молодших шлюбах ці суперечності проявляються значно гостріше, що підтверджується високими середніми значеннями та статистично достовірною різницею. Це вказує на те, що етап адаптації до сімейних ролей є більш напруженим саме у перші роки спільного життя.

Особливо показовими є результати щодо очікувань від партнера та прагнення до автономії. У досліджуваних, які перебувають у шлюбі менше десяти років, ці показники є значно вищими, а відмінності між групами досягають високого рівня статистичної значущості ( $p < 0,001$ ). Це означає, що на ранніх етапах сімейних взаємин подружжя частіше відчуває потребу у збереженні особистої незалежності та водночас має підвищені, інколи нереалістичні, очікування щодо партнера. У більш стабільних шлюбах ці прояви згладжуються, що свідчить про більший рівень взаємного прийняття

та узгодженості.

Загалом аналіз результатів дозволяє зробити висновок, що зони конфліктів у подружніх стосунках істотно змінюються залежно від тривалості шлюбу. Для молодших сімей більш характерними є суперечності, пов'язані з матеріальними питаннями, розподілом ролей, автономією та очікуваннями від партнера, тоді як у більш тривалих союзах зростає значущість домінантних тенденцій у взаємодії. Це свідчить про динамічний характер подружніх конфліктів і необхідність урахування стажу шлюбу під час психологічної діагностики та корекційної роботи з сім'єю.

### **Висновки до третього розділу**

Проведене емпіричне дослідження дало змогу комплексно проаналізувати особливості сімейних взаємин у сучасних подружніх парах з різною тривалістю шлюбного життя та виявити суттєві психологічні відмінності у структурі рольових домагань, рольових очікувань, задоволеності шлюбом і специфіці конфліктної взаємодії.

Встановлено, що рольові домагання в молодих шлюбах (до 10 років) значно вищі у більшості сфер сімейного життя, зокрема у господарсько-побутовій, батьківсько-виховній та емоційно-психологічній. Це свідчить про інтенсивність очікувань, ідеалізовані уявлення про сім'ю та підвищену чутливість до невідповідностей між очікуваннями і реальною поведінкою партнера. У тривалих шлюбах (понад 10 років), навпаки, домінують низькі та середні рівні домагань, що вказує на усталеність ролей, психологічну адаптацію до партнера та зниження рівня претензій.

Виявлено виразні гендерні відмінності у структурі рольових домагань і очікувань. Жінки демонструють значно вищі домагання та очікування у сферах побуту, виховання дітей та емоційної підтримки, що свідчить про їх більшу психологічну включеність у сімейні процеси та високу відповідальність за емоційний клімат у шлюбі. Чоловіки частіше

демонструють низькі та середні рівні очікувань, що може вказувати як на традиційні рольові установки, так і на менш виражену потребу в емоційній близькості.

Статистичний аналіз підтвердив наявність значущих відмінностей між чоловіками та жінками за показниками батьківсько-виховних домагань, зовнішньої привабливості партнера та установки щодо ревнощів, що свідчить про різні психологічні акценти у сприйманні сімейних ролей і проявів близькості.

Дослідження рівня задоволеності шлюбом виявило несподівану, але статистично підтверджену закономірність: у молодих сім'ях переважає низький рівень задоволеності, тоді як у шлюбах після 10 років домінує високий рівень задоволеності. Це можна пояснити процесами складної адаптації на ранніх етапах шлюбу, високим рівнем конфліктності та фрустрації очікувань, а також ефектом «відбору» у тривалих шлюбах, де зберігаються більш стабільні та адаптовані пари.

Аналіз поведінки подружжя в конфліктних ситуаціях показав, що молоді пари частіше демонструють негативні та пасивні реакції, що проявляється у схильності до емоційної імпульсивності, взаємних звинувачень або уникання відповідальності. Для подружжя з тривалим досвідом характерним є переважання пасивних та позитивних стратегій, що свідчить про більшу емоційну стриманість, розвиток навичок конструктивної взаємодії та стабільність моделей реагування.

Загалом результати емпіричного дослідження підтверджують гіпотезу про те, що тривалість шлюбу істотно впливає на характер сімейних взаємин через трансформацію рольових очікувань, домагань, конфліктних стратегій і рівня задоволеності шлюбом. Молоді шлюби є більш емоційно напруженими, з високими очікуваннями та нестійкими моделями взаємодії, тоді як тривалі союзи характеризуються більш реалістичним баченням партнерських ролей, стабільністю та адаптацією до труднощів сімейного життя.

Отримані результати мають важливе практичне значення для розробки програм психологічного консультування та профілактики сімейних криз, зокрема для молодих подружніх пар, які потребують формування конструктивних навичок комунікації, узгодження рольових очікувань і розвитку ефективних стратегій подолання конфліктів.

## ВИСНОВКИ

Дослідження соціально-психологічних аспектів сім'ї та шлюбу на сучасному етапі розвитку психологічної науки належить до ключових і найбільш актуальних завдань сімейної психології. Практика свідчить, що для гармонійного функціонування сім'ї недостатньо лише матеріальної забезпеченості чи належного освітнього рівня подружжя. Вирішальне значення у становленні та розвитку подружніх взаємин має узгодженість рольових очікувань і домагань чоловіка та жінки. Їх розбіжність може по-різному переживатися партнерами: в одних випадках вона спричиняє гострі емоційні реакції та внутрішні конфлікти, а в інших – сприймається стримано, з достатнім рівнем самоконтролю, витримки та усвідомлення ситуації. Характер реагування значною мірою залежить від рівня соціальної та психологічної зрілості подружжя.

У системі подружніх взаємин особливу роль відіграють ті ідеальні уявлення, з якими чоловік і жінка вступають у шлюб, а також образ подружнього щастя, який вони для себе формують. Між цими уявленнями та реальними міжособистісними відносинами майже завжди існує відчутна невідповідність, що є одним із найпоширеніших джерел змін і трансформацій подружніх взаємин. Такі трансформації можуть виникати на різних етапах сімейного життєвого циклу: під час передшлюбного періоду, у процесі укладання шлюбу, після народження першої дитини, з формуванням дитячої підсистеми, під час включення дітей у соціальні інститути, у період їх виходу з батьківської родини, а також у момент створення ними власних сімей.

Процес становлення та подальших змін взаємин у шлюбі значною мірою зумовлений якістю адаптації та взаємної інтеграції подружжя на ранніх етапах сімейного життя. Оскільки підґрунтям сімейного союзу виступають різні мотиви – господарсько-побутові, морально-психологічні, батьківські та інтимно-особистісні, – у процесі розвитку сім'ї можливе послаблення або вичерпання окремих із них, що неминуче призводить до зміни характеру взаємовідносин між партнерами.

На особливості подружніх взаємин істотно впливають і специфічні чинники сімейного життя. Зокрема, мають місце суттєві відмінності у сприйнятті інтимно-сексуальної сфери як сімейної цінності. Якщо на ранніх етапах розвитку сім'ї ця сфера має приблизно однакову значущість для обох партнерів, то з часом для жінок вона часто втрачає провідне значення, тоді як для чоловіків, навпаки, може набувати ще більшої ваги.

Високий рівень рольових очікувань щодо виконання господарсько-побутових функцій переважно адресований жінці на всіх етапах розвитку сім'ї, особливо в період її становлення. Водночас самі жінки у передшлюбний період, на етапі створення сім'ї та під час народження дитини не демонструють високих вимог до участі чоловіка в побутових справах. Однак із зростанням стажу подружнього життя вони поступово починають пред'являти більше вимог до чоловіка щодо його залученості в організацію домашнього господарства. Зі свого боку чоловіки нерідко прагнуть дистанціюватися від повсякденних побутових обов'язків, що зумовлює зростання взаємних претензій.

Суттєві розбіжності простежуються і в уявленнях подружжя про батьківські обов'язки. Жінки, як правило, займають активну батьківську позицію протягом усього життєвого циклу сім'ї – від моменту її створення до виходу дітей із батьківського дому та заснування ними власних сімей. Чоловіки ж, маючи загальну установку на батьківство, частіше очікують від жінки більшої активності у виконанні батьківських функцій, обмежуючись виконанням окремих ролей.

Відмінності проявляються і в орієнтації на роль емоційного лідера в сім'ї. У багатьох подружніх парах жоден із партнерів не прагне брати на себе цю відповідальність, що негативно позначається на психологічному кліматі. Кожен очікує, що функцію емоційної підтримки візьме на себе інший, що спричиняє зростання взаємних вимог, образ і напруженості у взаєминах.

Отже, специфіка сімейного життя відіграє визначальну роль у формуванні та подальшому розвитку самовідношення подружжя у шлюбі. Сучасна психологічна наука розглядає сім'ю з позицій двох основних підходів, при цьому особливої ваги набуває підхід, у межах якого сім'я постає як мала соціальна група зі своїми закономірностями розвитку, функціонування та трансформації.

Наявні труднощі зумовлюють формування сімей із різними, часто неузгодженими рольовими очікуваннями та домаганнями. У таких сім'ях відносини нерідко ускладнюються проблемами в окремих сферах сімейного життя, де поведінка одного з подружжя істотно відрізняється від очікувань іншого. Найчастіше ці суперечності проявляються в емоційній сфері, інтимних стосунках, у батьківських і побутових відносинах, що безпосередньо позначається на самовідношенні партнерів.

Сім'я як соціальний інститут проходить низку послідовних етапів розвитку, які формують життєвий або сімейний цикл. На кожному з них сім'я має специфічні соціально-економічні та психологічні характеристики. Виділяють чотири основні стадії розвитку подружніх відносин: молоду сім'ю, подружжя середнього віку, зріле подружжя та подружжя похилого віку. На кожному з цих етапів подружжя має вирішувати певні завдання розвитку, зумовлені вимогами зовнішнього середовища, подолання яких є необхідною умовою подальшого успішного функціонування та ускладнення сімейної системи. Провідною проблемою при цьому залишається трансформація самовідношення подружжя у шлюбі. Витоки цієї проблеми часто пов'язані з недостатньою психологічною освіченістю партнерів, статевим і виховним невіглаством, а також з ідеалізацією образу партнера на етапі до вступу у шлюб.

Для діагностики сімейних взаємин у психологічних дослідженнях застосовуються спеціалізовані методики, які дозволяють комплексно оцінити різні аспекти подружнього життя. Зокрема, використання методики «Рольові очікування і домагання у шлюбі» А. М. Волкова дає можливість дослідити

співвідношення рольових позицій подружжя в таких сферах, як значущість сексуальних відносин, рівень особистісної ідентифікації з партнером, активність у веденні домашнього господарства, ставлення до батьківських обов'язків, значущість професійної та соціальної активності, роль емоційного лідерства та зовнішньої привабливості.

Опитувальник задоволеності шлюбом В. В. Століна дозволяє отримати узагальнену інформацію про рівень психологічного комфорту подружнього життя, а також виявити наявність конфліктів, напруженості чи протистояння між партнерами. Методика «Характер взаємодії подружжя в конфліктних ситуаціях», створена Ю. Альшиною, Л. Я. Гозманом та О. М. Дубровською, спрямована на вивчення особливостей конфліктної поведінки подружніх пар у таких сферах, як взаємини з родичами й друзями, виховання дітей, прагнення до автономії, порушення рольових очікувань, неузгодженість норм поведінки, прояви домінування, ревнощів та ставлення до фінансових питань.

Проведене емпіричне дослідження дало можливість здійснити всебічний аналіз особливостей сімейних взаємин у подружніх парах із різною тривалістю подружнього життя та виявити суттєві психологічні відмінності в системі рольових домагань, рольових очікувань, рівні задоволеності шлюбом і специфіці конфліктної взаємодії. Отримані результати засвідчили, що саме тривалість шлюбу виступає важливим чинником трансформації подружніх ролей і характеру взаємин.

З'ясовано, що в молодих шлюбах із тривалістю до десяти років рольові домагання мають значно вищу вираженість у більшості сфер сімейного життя, зокрема у господарсько-побутовій, батьківсько-виховній та емоційно-психологічній. Це свідчить про високий рівень очікувань, ідеалізовані уявлення про подружні стосунки та підвищену чутливість партнерів до розбіжностей між бажаним і реальним. Натомість у подружжях із тривалістю шлюбу понад десять років переважають середні та низькі рівні домагань, що вказує на сформованість стабільних рольових позицій, адаптацію до індивідуальних особливостей партнера та зниження рівня взаємних

претензій.

Дослідження також виявило чітко виражені гендерні відмінності у структурі рольових очікувань і домагань. Жінки демонструють більш високі показники у сферах ведення побуту, виховання дітей та емоційної підтримки, що свідчить про їхню значну залученість до сімейного життя та відповідальність за психологічний клімат у родині. Чоловіки ж частіше характеризуються середнім або зниженим рівнем очікувань, що може бути пов'язано як із традиційними уявленнями про розподіл ролей у сім'ї, так і з меншою орієнтацією на емоційну близькість.

Результати статистичного аналізу підтвердили наявність достовірних гендерних відмінностей за такими показниками, як батьківсько-виховні домагання, значущість зовнішньої привабливості партнера та ставлення до ревнощів. Це свідчить про різні психологічні акценти чоловіків і жінок у сприйнятті сімейних ролей, близькості та міжособистісної взаємодії в шлюбі.

Вивчення рівня задоволеності шлюбом виявило неочікувану, але статистично підтверджену закономірність: у молодих сім'ях переважає низький рівень задоволеності подружніми стосунками, тоді як у шлюбах із тривалістю понад десять років домінує високий рівень задоволеності. Це можна пояснити складними процесами адаптації на початкових етапах сімейного життя, високим рівнем конфліктності, фрустрацією завищених очікувань, а також ефектом так званого «відбору», коли впродовж років зберігаються більш стабільні та психологічно сумісні пари.

Аналіз особливостей поведінки подружжя в конфліктних ситуаціях показав, що для молодих пар більш характерними є негативні та пасивні типи реагування, які проявляються у вигляді емоційної імпульсивності, взаємних звинувачень, уникання відповідальності або прагнення до силового тиску. Натомість у подружжів із тривалим досвідом спільного життя спостерігається переважання пасивних і позитивних стратегій взаємодії, що свідчить про вищий рівень емоційної рівноваженості, сформовані навички конструктивного розв'язання конфліктів та стабільність поведінкових

моделей.

У цілому результати емпіричного дослідження підтверджують гіпотезу про істотний вплив тривалості шлюбу на характер сімейних взаємин через трансформацію рольових очікувань, домагань, стратегій конфліктної поведінки та рівня задоволеності шлюбом. Молоді шлюби характеризуються підвищеною емоційною напруженістю, завищеними очікуваннями й нестійкими формами взаємодії, тоді як тривалі подружні союзи відзначаються більш реалістичним баченням ролей, стабільністю та здатністю до адаптації в умовах труднощів сімейного життя.

Отримані результати мають важливу практичну цінність для розробки та впровадження програм психологічного консультування, профілактики сімейних криз і супроводу подружніх пар, особливо на ранніх етапах шлюбу, коли особливо актуальним є формування навичок ефективної комунікації, узгодження рольових очікувань і розвиток конструктивних стратегій подолання конфліктів.

**Перспективи подальших досліджень** у цій проблематиці пов'язані з поглибленим вивченням динаміки сімейних взаємин у контексті сучасних соціальних викликів і трансформацій. Доцільним є аналіз впливу соціально-економічної нестабільності, воєнних подій, вимушеної міграції та дистанційних форм спільного життя на рольові очікування, задоволеність шлюбом і стратегії подолання конфліктів. Важливим напрямом є лонгітюдні дослідження, які дозволять простежити зміни самовідношення подружжя та ролей упродовж сімейного життєвого циклу. Перспективним також є вивчення психологічних ресурсів подружжя, зокрема емоційної зрілості, резильєнтності та комунікативної компетентності, а також розробка й емпірична перевірка ефективності програм психологічної підтримки та профілактики сімейних криз.

## СПИСОК ВИКОРИСТАНИХ ДЖЕРЕЛ

1. Алексеєнко Т.Ф. Концептуалізація соціально-педагогічних основ сучасного сімейного виховання : автореф. дис. ... д-ра. пед. наук [спец.] 13.00.07 «Теорія і методика виховання». Інститут проблем виховання Національної академії педагогічних наук України. Київ, 2017. 46 с.
2. Алексеєнко, Т. Ф. Сімейне виховання : концептуалізація ідей теорії і практики. (Монографія). Київ-Умань : ФОП Жовтий О. О. 2016. 503 с.
3. Альошина Ю. Є. Психологія сімейних відносин. Київ : Академія, 2012. 368 с.
4. Амджадін Л. І. Сім'я в умовах соціальних трансформацій : соціально-психологічний аспект. Харків : Основа, 2007. 184 с.
5. Амджадін Л. Трансформаційні зміни інституту сім'ї та шлюбних відносин в українському суспільстві: тендерний аналіз. *Соціологія: теорія, методи, маркетинг*. 2017. № 3. С. 60–75.
6. Андрущенко В. Культура. Ідеологія. Особистість: Методолого-світоглядний аналіз. К. : Знання України, 2017. 580 с.
7. Бевз Г. М. Соціально-психологічні засади функціонування прийомної сім'ї : монографія. Київ : Логос, 2009. 312 с.
8. Бевз, Г. М. Прийомна сім'я : соціально-психологічні виміри : (Монографія). Київ : Видавничий Дім «Слово». 2010. С. 46-51
9. Бессонова Т. П. Особливості розвитку дитини в неблагополучній сім'ї. *Практична психологія та соціальна робота*. 2002. № 1. С. 39 – 42.
10. Бондарчук О. І. Психологія сім'ї : навч. посіб. Київ : Каравела, 2010. 320 с.
11. Бондарчук О.І. Психологія сім'ї. К.: МАУП, 2001. 421 с.
12. Буленко Т. В. Психологічні чинники конфліктності подружніх стосунків. *Практична психологія та соціальна робота*. 2015. № 6. С. 22–26.

13. Буленко Т. В. Соціально-психологічні основи функціонування сучасної молоді сім'ї. *Науковий вісник ВДУ ім. Лесі Українки*. Луцьк, 2015. № 9. С.22-26.
14. Васильченко О. М. Психологія подружніх відносин : навч. посіб. Київ : Центр учбової літератури, 2016. 272 с.
15. Васильченко О. М. Сучасні підходи до дослідження сім'ї у психології. *Правничий вісник Університету "КРОК"*. 2016. Вип. 24. С. 221–228.
16. Васищев В. М. Рольові очікування подружжя як чинник стабільності шлюбу. *Вісник Харківського національного університету імені В. Н. Каразіна. Серія «Психологія»*. 2011. № 937. С. 93–98.
17. Васищев В. С. Психологія подружніх взаємин: теоретико-методологічні підходи до дослідження. *Вісник Національного університету оборони України*. 5 (24). 2011. С. 93-98. 65
18. Васютинський В. Інтеракційні виміри особистісного і соціального буття. *Соціальна психологія*. 2005. №3. С.8 – 19.
19. Вахняк Н. В. Понятійно-термінологічний апарат сутності молоді сім'ї. *Проблеми сучасної педагогічної освіти. Серія «Педагогіка і психологія»*, (Ч. 3). 2014. 45, 38–45.
20. Вахняк, Н. В. Молода сім'я в сучасному українському суспільстві. *Тенденції розвитку вищої освіти в Україні: європейський вектор: матеріали міжнародної науково-практичної конференції*, Ялта, 20-21 березня 2014 р. Ч. 2. 2014. с. 77–84.
21. Вахняк, Н. В. Мотиваційно-ціннісний критерій формування культури батьківства у молодих сімей. *Наукове періодичне видання Київський науковопедагогічний вісник*. Київ, 7 (07). 2016. 16–20
22. Ващенко І.В. Особливості сімейних взаємин у сучасних подружніх парах. *Наука і освіта: наук.-практ. журнал*. 2005. № 3-4. С. 13-17.
23. Виховання національно-свідомого, патріотично зорієнтованого молодого покоління, створення умов для його розвитку як чинник забезпечення національних інтересів України: аналітико-інформаційні

- матеріали. Київ, Державний ін-т проблем сім'ї та молоді. 2013. с. 76 – 80.
24. Виховання національно-свідомої особистості в умовах сучасних соціальних викликів : колективна монографія / за ред. В. П. Кременя. Київ : Педагогічна думка, 2013. 256 с.
25. Волкова О. М. Психологія подружніх стосунків у сучасному суспільстві : монографія. Київ : Академвидав, 2014. 256 с.
26. Волошок О. В. Задоволеність шлюбом як показник психологічного благополуччя подружжя. *Наукові записки НаУКМА. Серія «Психологія»*. 2019. Т. 2. С. 122–128.
27. Волошок О. В. Соціально-психологічні чинники задоволеності шлюбом осіб періоду ранньої дорослості. *Науковий вісник Херсонського державного університету. Серія Психологічні науки*. Випуск 3. 2019. С. 122-128.
28. Гендерні аспекти усвідомленого батьківства: навч. посіб. / Т.В. Говорун, В.П. Кравець, О.М. Кікінежді, О.Б. Кізь. Тернопіль: Навчальна книга Богдан, 2004. 144 с.
29. Глазунов С.В. Сучасні чинники вибору шлюбної пари і деякі питання стабілізації подружніх стосунків. *Вісн. Дніпропетр. держ. ун-ту: Соціологія. Філософія. Політологія*. 2022. Вип. 9. С. 123-128.
30. Годлевська А. І., Шпалерчук Н. В. Проблеми багатодітних сімей в Україні, окремі аспекти соціально-педагогічної роботи з ними. К.: 2015. С. 33–35
31. Годлевська О. Ю., Шпалерчук О. М. Соціально-психологічні проблеми багатодітних сімей. *Соціальна психологія*. 2015. № 2. С. 33–35.
32. Голод С. І. Соціологія сім'ї та шлюбу : навч. посіб. Київ : Либідь, 2018. 304 с.
33. Гордієнко Н. В. Психологічні особливості функціонування дистантної сім'ї. *Психологічний журнал*. 2015. № 4. С. 57–61.

- 34.Гордієнко Н. В. Сучасна українська дистантна сім'я як об'єкт соціальнопедагогічної роботи. *Науковий вісник Чернівецького Університету. Педагогіка та психологія*. 2015. Вип. 263 С.57–61.
- 35.Гошовський Я. Сімейна депривація як психотравмуючий чинник особистісно-духовного становлення дитини. *Проблеми загальної та педагогічної психології. Збірник наукових праць Інституту психології ім. Г.С.Костюка АПН України.*/ За ред. Максименка С.Д. К. : 2006. Т.УІІІ. Вип.7. С.90–95.
- 36.Гридковець Л. М. Подолання подружніх конфліктів. *Практична психологія та соціальна робота*. 1999. № 8. С. 37-38.
- 37.Гридковець Л. М. Психологія сімейних конфліктів. Київ : Міленіум, 1999. 112 с.
- 38.Гуменюк Л. Й. Соціальна конфліктологія: підручник. Львів: Львів.держ.ун.внутр. справ, 2015. 564 с.
- 39.Давидюк Н.О. Образ „Я” як регулятор подружніх взаємин: Дис. ..канд. психол. наук: 19.00.07. К., 2006 210с.
- 40.Демидова Т.А. Особливості формування уявлень про майбутню сім'ю : автореф. дис. на здобуття наук. ступеня канд. психол. наук : спец. 19.00.07. Київ : Національний педагогічний університет імені М.П. Драгоманова, 2003. 24 с.
- 41.Денисенко А. О. Психологічна готовність старших підлітків та юнацтва до подружніх взаємовідносин : автореф. дис. на здобуття наук. ступеня канд. психол. наук : спец. 19.00.07 «Педагогічна та вікова психологія»; Південноукр. держ. пед. ун-т ім. К. Д. Ушинського. Одеса, 2003. 17 с.
- 42.Джелалі В. О. Психологія вирішення конфліктів. Харків-Київ, 2016. 320 с.
- 43.Дідук І. А. Сім'я як чинник політичної ідентифікації особистості. *Збірник наукових праць Інституту психології ім. Г. С. Костюка АПН України.* За ред. Максименка С. Д. К., 2001. Т. ІІІ, ч. 4. С. 60–64.

- 44.Дурманенко Є. А. Конфлікти в педагогічному процесі: монографія. Луцьк: РВВ Вежа Волин. держ. ун-ту ім. Лесі Українки, 2004. С.6-79.
- 45.Дуткевич Т. В. Конфліктологія з основами психології управління : Навчальний посібник. Київ, 2005. 456 с.
- 46.Іващенко А. С. Психологічні чинники міжособистісних стосунків у молодих подружніх парах. *Вісник Національної академії Державної прикордонної служби України*. 2012. № 5. С. 1-12.
- 47.Капустян С.В. Аналіз готовності юнаків та дівчат до шлюбу. *Психологічні координати розвитку особистості : реалії і перспективи* : зб. наук. матеріалів V Міжнарод. наук.-практ. онлайн-конф. (27-28 квітня 2020 р., м. Полтава). Полтава, 2020. С. 50-51.
- 48.Капустян С.В. Чинники формування психологічної готовності юнаків до подружнього життя. *Формування сучасного освітнього середовища: теорія і практика* : зб. наук. праць. Полтава : ПНПУ імені В.Г. Короленка, 2020. С. 130-135.
- 49.Кісарчук З. Г., Єрмусевич О. І. Психологічна допомога сім'ї: навч. посіб. К.: Главник, 2006. 127 с.
- 50.Кісарчук З.Г. Психологічна допомога сім'ї: Книга 1 / З.Г. Кісарчук, О.І. Єрмусевич. К.: Главник, 2006. 128 с.
- 51.Кляпець О.Я. Підготовка молоді до подружнього життя : Методичні рекомендації. К. : Міленіум, 2019. 104 с.
- 52.Ковальов В. В. Психологія подружніх ролей і сімейної взаємодії. Харків : Основа, 2015. 248 с.
- 53.Корж І. А., Романова Н. Ф. Сім'я як об'єкт соціальної роботи. *Соціальна робота в Україні: теорія і практика*. К.: 2015. С. 97.
- 54.Корж І. А., Романова Н. Ф. Сім'я як об'єкт соціальної роботи. *Соціальна робота в Україні: теорія і практика*. К.: 2015. С. 97. 36.
- 55.Корнюх А. О. «Задоволеність подружнім життям» та його сутнісні характеристики. Збірник наукових праць. Психологічні науки. Том 2. Випуск 9. С. 135-139.

56. Корнюх А. О. «Задоволеність подружнім життям» та його сутнісні характеристики. *Збірник наукових праць. Психологічні науки*. Том 2. Випуск 9. С. 135-139.
57. Корольчук М.С. Психологія сімейних взаємин. К.: Ніка-центр, 2011. 296 с.
58. Котлова Л.О. Сімейні труднощі на різних етапах життєвого циклу сім'ї. *Publishing Center of the European Association of pedagogues and psychologists «Science», Prague*. 2014. Vol. 2. P. 176-182.
59. Кочарян Г.С., Кочарян А.С. Психотерапія сексуальних розладів та подружніх конфліктів. Київ. 2018. с. 165
60. Кочарян О.С. Особистісні чинники формування відносин подружньої спів залежності у чоловіків. *Наукові студії із соціальної та політичної психології*, 2007. Вип. 17 (20). С. 104 – 110.
61. Левицька Т.Л. Розвиток психологічної готовності студентської молоді до створення сім'ї : автореф. дис. канд. психол. наук: 19.00.09 Національна академія державної прикордонної служби України ім. Богдана Хмельницького. Хмельницький, 2009. 20 с.
62. Максименко С.Д. Загальна психологія. К.: Форум, 2003. 256 с.
63. Моргун В.Ф. «Багатовимірний опитувальник мотивації кохання» як критеріально - орієнтована методика психодіагностики. *Наукові студії із соціальної та політичної психології*. Зб. статей / За ред. С.Д. Максименка, М.М. Слюсаревського. Вип. 16. К., 2017. С. 268-277.
64. Моргун В.Ф., Тітов І.Г. Основи психологічної діагностики. К.: Видавничий Дім «Слово», 2009. 464с.
65. Мушинський Б. Неблагополучна сім'я як фактор дисгармонійного розвитку дитини. *Психолог*. 2005. № 10. С. 3-5.
66. Орбан-Лембрик Л.Е. Соціальна психологія. К.: Академвидав, 2005. 448с.
67. Помиткіна Л.В. Психологія сім'ї. К.: Вид-во Київського нац. авіаційного ун-ту «НАУ-Друк», 2010. 270 с.

- 68.Радчук В.М. Теоретичний аналіз наукових підходів до розуміння та тлумачення психологічної готовності до шлюбно-сімейних стосунків. *Актуальні проблеми соціології, психології, педагогіки*. 2013. Вип. 18. С. 160-167.
- 69.Сєдих К.В. Психологія сім'ї. Полтава, 2013. 197 с.
- 70.Семиченко В.А., Заслуженюк В.С. Психологія та педагогіка сімейного спілкування: навч. посібник для студентів вищ. навч. закладів. К.: Веселка, 1998. 214 с.
- 71.Сєдих К. В. Партнерські взаємини як чинник стабільності сучасного шлюбу. *Психологічні перспективи*. 2021. № 38. С. 52–59.
- 72.Сєдих К. В. Психологічні особливості трансформації подружніх ролей у сучасній сім'ї. *Актуальні проблеми психології*. 2017. Т. 7, вип. 42. С. 54–61.
- 73.Сім'я та сімейні відносини в Україні: сучасний стан і тенденції розвитку. К.: ТОВ «Основа-Принт», 2009. 248 с.
- 74.Столярчук О. А. Психологія сучасної сім'ї : навч.посіб. Кременчук: ПП Щербатих О. В., 2015. 136 с.
- 75.Столярчук О.А. Родинні настанови студентської молоді. *International scientific professional periodical journal «The unity of science»*. 2015. (V. 2). P. 106-109.
- 76.Тесленко М. М., Юдіна Н.О. Психологічні особливості саморегуляції навчально-професійної діяльності студентів. *Психологія і особистість*. 2018. № 1. С. 118-127.
- 77.Ткаченко В. Є. Благополуччя подружніх відносин і його психологічні детермінанти: теоретичний аналіз. *Наука і освіта*. 2010. № 3. С. 113–116.
- 78.Фомюк Г. А. Невдале подружнє життя: теоретичні та практичні аспекти психологічного діагностування і консультування. К. : Оріяни, 2004. 144 с.

- 79.Хромова О. Особливості і тенденції розвитку сучасної української сім'ї. *Шкільний світ*. 2006. Жовт. (№ 38). С. 5–9.
- 80.Чепмен Г. П'ять ознак доброї сім'ї. Львів: Свічадо, 2014. 270 с.
- 81.Шумейко О.В. Основні підходи до дослідження сім'ї в системі соціально-гуманітарного знання. *Філософські та методологічні проблеми права*. № 1. 2011. С. 135-144.
- 82.Якшевич Н. М. Індивідуалізація як чинник трансформації сучасних подружніх стосунків. *Соціальна психологія*. 2016. № 3. С. 44–49.
- 83.Caughlin J. P., Huston T. L. A contextual analysis of the association between demand/withdraw and marital satisfaction. *Personal Relationships*. 2002. Vol. 9(1). P. 95–119.
- 84.Fowers B. J., Olson D. H. ENRICH marital satisfaction scale: A brief research and clinical tool. *Journal of Family Psychology*. 1993. Vol. 7(2). P. 176–185.
- 85.Gottman J. M., Levenson R. W. Marital processes predictive of later dissolution: Behavior, physiology, and health. *Journal of Personality and Social Psychology*. 1992. Vol. 63(2). P. 221–233.
- 86.Habib K., Soliman T. Cartoons' Effect in Changing Children Mental Response and Behavior. *Open Journal of Social Sciences*. 3 (2015). P. 248-264. – URL : <http://dx.doi.org/10.4236/jss.2015.39033> (дата звернення: 02.12.2025)
- 87.Haletska I., Klimanska M., Perun M. Covid-19, lockdown and family life in a new reality doi: <https://doi.org/10.31108/1.2020.6.9.4> (дата звернення: 01.12.2023)
- 88.Karney B. R., Bradbury T. N. The longitudinal course of marital quality and stability: A review of theory, method, and research. *Psychological Bulletin*. 1995. Vol. 118(1). P. 3–34.
- 89.Kposowa A. Marital status and suicide in the National Longitudinal Mortality Study. *The Journal of Epidemiology and Community Health*, 2000, № 54. P. 32.

90. Voronina, T. N., Lukyanov, A. S. Psihologiya supruzheskoy izmeniy: Prichiny, gotovnost, gendernyye razlichiya [Psychology of adultery: causes, preparedness, gender differences]. *Sovremennyye problemy nauki i obrazovaniya. Modern problems of science and education.* 2015. P. 34.

## ДОДАТОК А. БЛАНКИ МЕТОДИК ПСИХОДІАГНОСТИКИ

Додаток А.1.

### Опитувальник «Рольові очікування і домагання у шлюбі» (А. М. Волкова)

Інструкція: «Перед Вами низка тверджень, які стосуються шлюбу, сім'ї, стосунків між чоловіком та дружиною. Уважно прочитайте затвердження тексту та оцініть ступінь своєї згоди чи незгоди з ними. Вам пропонується 4 варіанти відповіді, які виражають той чи інший ступінь згоди чи незгоди із твердженням, а саме: «Повністю згоден», «Загалом це вірно», «Це не зовсім так», «Це неправильно». Підбираючи варіант відповіді до кожного із тверджень, постарайтеся якнайточніше передати Вашу особисту думку, а не те, що прийнято серед Ваших близьких та друзів. Свої відповіді реєструйте у спеціальному бланку».

Текст опитувальника (Чоловічий варіант)

1. Настрій та самопочуття людини залежить від задоволення її сексуальних потреб.
2. Щастя у шлюбі залежить від сексуальної гармонії подружжя.
3. Сексуальні відносини - головне у відносинах чоловіка та дружини.
4. Головне у шлюбі – щоб у чоловіка та дружини було багато спільних інтересів
5. Дружина - це друг який поділяє мої інтереси, думки, захоплення.
6. Дружина – це перш за все друг, з яким можна поговорити про свої справи.
7. Найплавніша турбота дружини – щоб у сім'ї всі були нагородовані та доглянуті.
8. Жінка багато втрачає в моїх очах, якщо вона погана господиня.
9. Жінка може пишатися собою, якщо вона гарна господарка свого будинку.
10. Я хотів би, щоб моя дружина любила дітей і була їм доброю матір'ю.
11. Жінка, яка обтяжує материнством неповноцінна жінка.
12. Для мене головне в жінці, щоб вона була доброю матір'ю для моїх дітей.
13. Мені подобаються енергійні, ділові жінки.

14. Я дуже ціную жінок, які серйозно захоплені своєю справою.
15. Для мене дуже важливо, як оцінюють на роботі ділові та професійні якості моєї дружини.
16. Дружина повинна насамперед створювати та підтримувати в сім'ї теплу, довірливу атмосферу.
17. Для мене головне – щоб моя дружина добре розуміла мене і приймала таким, яким я є.
18. Дружина – це перш за все друг, який уважний і дбайливий до моїх переживань, настрою, стану.
19. Мені подобається, коли моя дружина красиво та модно одягнена.
20. Я дуже ціную жінок, які вміють гарно одягатися.
21. Жінка має виглядати так, щоб на неї звертали увагу.
22. Я завжди знаю, що треба купити для нашого дому.
23. Я люблю займатися домашніми справами.
24. Я можу зробити ремонт та оздоблення квартири, полагодити побутову техніку.
25. Діти люблять грати зі мною, охоче спілкуються, йдуть на руки.
26. Я дуже люблю дітей та вмію з ними займатися.
27. Я б брав активну участь у вихованні своєї дитини, навіть якби ми з дружиною вирішили розлучитися.
28. Я прагну досягти свого місця в житті.
29. Я хочу стати добрим фахівцем своєї справи.
30. Я пишаюся, коли мені доручають важку та відповідальну роботу. 31. Близькі та друзі часто звертаються до мене за порадою, допомогою та підтримкою.
- 32.0 кружляючі часто довіряють мені свої біди.
33. Я завжди щиро і з почуттям співчуття втішаю і опікуюся людей, які потребують цього.
34. Мій настрій залежить від того, як я виглядаю.
35. Я намагаюся носити той одяг, який мені йде.

36. Я прискіпливо ставлюся до крою костюма, фасону сорочки, кольору краватки.

(Жіночий варіант)

1. Настрій та самопочуття людини залежить від задоволення її сексуальних потреб.
2. Щастя у шлюбі залежить від сексуальної гармонії подружжя.
3. Сексуальні відносини - головне у відносинах чоловіка та дружини.
4. Головне у шлюбі – щоб у чоловіка та дружини було багато спільних інтересів.
5. Чоловік – це друг, який поділяє мої інтереси, думки, захоплення.
6. Чоловік – це насамперед друг, з яким можна поговорити про свої справи.
7. Найголовніша турбота чоловіка – забезпечити матеріальний достаток та побутовий комфорт сім'ї.
8. Чоловік повинен займатися домашнім господарством нарівні із дружиною.
9. Чоловік повинен уміти обслужити себе, а не чекати, що дружина візьме на себе всі турботи про нього.
10. Чоловік повинен займатися дітьми не менше ніж дружина.
11. Я хотіла б, щоб мій чоловік любив дітей.
12. Про чоловіка я суджу з того, добрий чи поганий він батько своїм дітям.
13. Мені подобаються енергійні, ділові чоловіки.
14. Я дуже ціную чоловіків, які серйозно захоплені своєю справою.
15. Для мене дуже важливо, як оцінюють на роботі ділові та професійні якості мого чоловіка.
16. Чоловік повинен уміти створювати у сім'ї теплу, довірчу атмосферу.
17. Для мене головне – щоб мій чоловік добре розумів мене і приймав такий, який я є.
18. Чоловік – це насамперед друг, який уважний і дбайливий до моїх переживань, настрою, стану.
19. Мені подобається, коли мій чоловік красиво та модно одягнений.

20. Мені подобаються видні, високі чоловіки.
21. Чоловік має виглядати так, щоб на нього було приємно дивитися.
22. Найголовніша турбота жінки - щоб усі в сім'ї були схожі.
23. Я завжди знаю, що треба купити для моєї родини.
24. Я збираю корисні поради господині: як готувати смачні страви, консервувати овочі, фрукти.
25. Головну роль вихованні дитини завжди грає мати.
26. Я не боюся труднощів, пов'язаних із народженням та вихованням дитини.
27. Я люблю дітей й із задоволенням займаюся з ними.
28. Я прагну досягти свого місця в житті.
29. Я хочу стати добрим фахівцем своєї справи.
30. Я пишаюся, коли мені доручають важку та відповідальну роботу.
31. Близькі та друзі часто звертаються до мене за порадою, допомогою та підтримкою.
32. Навколишні часто довіряють мені свої біди.
33. Я завжди щиро і з почуттям співчуття втішаю і опікуюся людей, які потребують цього.
34. Мій настрій залежить від того, як я виглядаю.
35. Я люблю гарний одяг, ношу прикраси, користуюся косметикою.
36. Я надаю великого значення своєму зовнішньому вигляду

**Бланк опитувальника задоволеності шлюбом  
(В.В.Століна)**

Цей опитувальник є діагностичним інструментом, спрямованим на визначення рівня психологічного комфорту та гармонійності взаємин у подружжі. Методика дозволяє виявити, наскільки шлюб відповідає очікуванням партнерів, якою мірою їхні потреби у довірі, підтримці, емоційній близькості та взаємоповазі реалізуються у сімейному житті.

Це анонімне опитування для наукової/психологічної мети.

**Інструкція:**

Нижче подано ряд тверджень, що стосуються вашого сімейного життя. Будь ласка, уважно прочитайте кожне твердження й оберіть відповідь, яка найбільше відповідає вашій ситуації. У тесті немає «правильних» чи «неправильних» відповідей. Важливо, щоб ви відповідали щиро. Варіанти відповідей до всіх питань однакові:

а)так;

б)важко сказати, але скоріше так;

в)буває по різному;

г)ні;

1. Я відчуваю задоволення від спільного життя з чоловіком/дружиною.
2. Мені здається, що шлюб виправдав мої очікування.
3. У нашій родині панує взаємоповага.
4. Я можу довіряти своєму чоловікові/дружині.
5. Ми з партнером (партнеркою) добре розуміємо одне одного.
6. Я відчуваю емоційну близькість у наших стосунках.
7. Ми вміємо вирішувати конфлікти без серйозних сварок.
8. Наші уявлення про сімейні обов'язки здебільшого збігаються.

9. Я відчуваю підтримку від чоловіка/дружини у складних ситуаціях.
10. Мене задовольняє розподіл обов'язків у нашій сім'ї.
11. Я задоволений(-а) рівнем інтимності у нашому шлюбі.
12. Я вважаю, що ми разом добре проводимо вільний час.
13. Наші погляди на виховання дітей загалом збігаються.
14. Я відчуваю турботу та увагу з боку чоловіка/дружини.
15. У нашій сім'ї існує взаємна готовність до компромісів.
16. Я рідко відчуваю самотність у шлюбі.
17. Наші фінансові питання не є серйозним джерелом конфліктів.
18. Я відчуваю впевненість у стабільності наших стосунків.
19. Я пишаюся своїм чоловіком/дружиною.
20. Ми доволі відкрито спілкуємося між собою.
21. У нашому шлюбі я відчуваю себе щасливим(-ою).
22. Я не шкодую, що обрав(-ла) цього чоловіка/дружину.
23. Мені хотілося б, щоб наші стосунки залишалися такими, як зараз.
24. Я бачу наше майбутнє разом як позитивне й стабільне.

**Додаток Б2. Первинні результати діагностики, отримані за методикою А.  
М. Волкової РЕА (розуміння, емоційне тяжіння, авторитетність)**

№	П.І.	Стать	Розуміння	Емоційне тяжіння	Авторитетність
1.	В.І.	Ж	21	21	24
2.	Г.А.	Ж	23	24	27
3.	Б.В.	Ч	2	12	17
4.	Р.К.	Ж	23	24	27
5.	В.Д.	Ж	3	3	21
6.	Г.В.	Ч	27	24	19
7.	Д.А.	Ж	21	23	18
8.	Л.О.	Ч	28	19	24
9.	М.С.	Ж	21	18	22
10.	Р.В.	Ч	18	22	23
11.	Л.Г.	Ж	23	24	9
12.	К.М.	Ч	9	19	13
13.	В.Л.	Ж	14	28	22
14.	З.В.	Ж	24	28	29
15.	О.О.	Ж	14	24	14
16.	Н.О.	Ж	25	29	17
17.	К.В.	Ж	12	17	9
18.	Г.П.	Ч	28	27	24
19.	Л.К.	Ж	22	24	23
20.	Я.Л.	Ж	8	12	8
21.	Р.М.	Ж	23	13	3
22.	К.В.	Ж	14	17	27
23.	Д.О.	Ч	14	27	14
24.	К.С.	Ж	22	28	29
25.	М.О.	Ж	9	13	17
26.	Л.О.	Ч	29	24	18
27.	О.В.	Ж	6	2	19
28.	З.А.	Ж	21	23	29
29.	Д.М.	Ж	22	21	19
30.	П.А.	Ж	17	22	24
31.	Г.О.	Ж	20	18	21
32.	Р.К.	Ж	16	24	16
33.	В.Ж.	Ж	27	17	9
34.	З.С.	Ж	24	25	24
35.	К.Р.	Ч	24	11	23
36.	В.Г.	Ж	22	23	22
37.	Я.Л.	Ж	23	29	17
38.	К.Т.	Ж	16	9	27
39.	Л.Г.	Ж	28	23	17
40.	Р.В.	Ж	15	22	3
41.	М.Б.	Ж	18	23	22
42.	В.Н.	Ж	23	24	18

43.	Р.Ю.	Ч	7	14	21
44.	К.О.	Ж	13	27	23
45.	Н.В.	Ч	22	2412	29
46.	К.М.	Ж	14	24	28
47.	П.В.	Ж	24	28	9
48.	Л.А.	Ч	27	17	24
49.	Л.В.	Ч	8	28	14
50.	Т.И.	Ж	23	24	28

**Додаток Б3. Первинні результати діагностики за методикою  
«Опитувальник задоволеності шлюбом» (за В.В.Століним)**

№	П.І.	Стать	бал
1.	В.І.	Ж	28
2.	Г.А.	Ж	36
3.	Б.В.	Ч	14
4.	Р.К.	Ж	16
5.	В.Д.	Ж	42
6.	Г.В.	Ч	9
7.	Д.А.	Ж	29
8.	Л.О.	Ч	30
9.	М.С.	Ж	6
10.	Р.В.	Ч	29
11.	Л.Г.	Ж	19
12.	К.М.	Ч	14
13.	В.Л.	Ж	28
14.	З.В.	Ж	46
15.	О.О.	Ж	13
16.	Н.О.	Ж	20
17.	К.В.	Ж	38
18.	Г.П.	Ч	19
19.	Л.К.	Ж	44
20.	Я.Л.	Ж	27
21.	Р.М.	Ж	15
22.	К.В.	Ж	19
23.	Д.О.	Ч	44
24.	К.С.	Ж	33
25.	М.О.	Ж	16
26.	Л.О.	Ч	29
27.	О.В.	Ж	34
28.	З.А.	Ж	17
29.	Д.М.	Ж	39
30.	П.А.	Ж	40
31.	Г.О.	Ж	28
32.	Р.К.	Ж	36
33.	В.Ж.	Ж	14
34.	З.С.	Ж	28
35.	К.Р.	Ч	46
36.	В.Г.	Ж	13
37.	Я.Л.	Ж	16
38.	К.Т.	Ж	42
39.	Л.Г.	Ж	9
40.	Р.В.	Ж	24
41.	М.Б.	Ж	26
42.	В.Н.	Ж	41
43.	Я.Л.	Ж	27
44.	Р.М.	Ж	15
45.	К.В.	Ж	19
46.	Д.О.	Ч	44

47.	K.C.	Ж	33
48.	M.O.	Ж	16
49.	Л.О.	Ч	29
50.	O.B.	Ж	34