

ОСОБЛИВОСТІ СІЛЬСЬКОГО РОЗСЕЛЕННЯ В ПРИМІСЬКИХ ЗОНАХ МІСТ-ЦЕНТРІВ ПІВНІЧНО-СХІДНОГО РЕГІОНУ УКРАЇНИ

У статті проведено аналіз сільського розселення в приміських зонах міст-центрів Північно-східного регіону України. Природні особливості та відстань до міста-центру є основними факторами його формування. Виявлені основні типи сільського розселення в приміських зонах міст Харкова, Полтави і Суми.

Ключові слова: сільське розселення, приміська зона, місто-центр.

Постановка проблеми. На півночі України наявність великих лісових масивів та заболочених територій призвела до подрібнених форм сільського розселення, в лісостеповій частині на характер сільського розселення істотно вплинули балки, яри, долини річок, вздовж річок села лінійної планувальної структури формують суцільні смуги забудови; значні балки та яруги обумовлюють формування ландшафтної структури сільського поселення.

Огляд останніх досліджень і публікацій. Сучасний стан сільського розселення в межах України досліджені в роботах Г. В. Василенка, Н. М. Горденюка, О. І. Колодрубської, Т. В. Криштоп, І. В. Русанової [1-5] та інших авторів. Проте вони виявляють переважно загальний характер сільського розселення в Україні, частина публікацій присвячена певним регіонам та областям (Західний регіон, Київська область тощо), сільське розселення в зонах впливу міст-центрів Північно-східного регіону недостатньо досліджувалось на протязі останніх десятиліть.

Мета роботи полягає у виявленні особливостей і типів сільського розселення в приміських зонах (ПЗ) міст-центрів Північно-східного регіону України.

Виклад основного матеріалу. Т. В. Криштоп в роботі [4] за характером розміщення та людності виділяє п'ять типів сільського розселення: дисперсне, групове, лінійне, автономне та сільські поселення в складі урбанізованих територій. Останній тип віднесено до частин Дніпропетровської, Донецької, Запорізької та Луганської областей, як таких, що мають найвищий рівень урбанізації. Проте, ще в дослідженнях певних авторів *бувшого* СРСР (В. М. Білоусов, Т. І. Заславська, С. А. Ковальов) виділено приміський тип розселення, який меншою мірою залежить від природно-кліматичних умов, а -

більшою від людності, рангу міста-центру та відстані до нього. На нашу думку доцільно виділити приміський тип розселення, який територіально зосереджено в 1-му поясі приміської зони (переважно на відстані від міста-центру до 10 км), а також провести аналіз співвідношення групових, лінійних та інших типів розселення в межах ПЗ.

В межах Північно-східного регіону основний тип сільського розселення - групові системи. Вздовж автомагістралей, залізниць, балок та річок поширений лінійний тип розселення. Щільність сільських поселень в регіоні досить значна (4,7- 6,4 од./100 кв. км), відстань між ними невелика (3,96-4,6 км). Середня людність сільських поселень нижче середньоукраїнської на 43-32% і складає 311-372 чол. Сільські поселення регіону є найбільш малолюдні в Україні, що обумовлено значним природним скороченням людності. Проте в ПЗ міст-центрів ці показники дещо відрізняються від середніх по областях. Дуже різняться за щільністю сільського населення і щільністю сільських поселень райони Харківської агломерації: від 11,2од./100 кв/км (Валківський район) до 4,8 од./100 кв.км (Нововодолазький район).

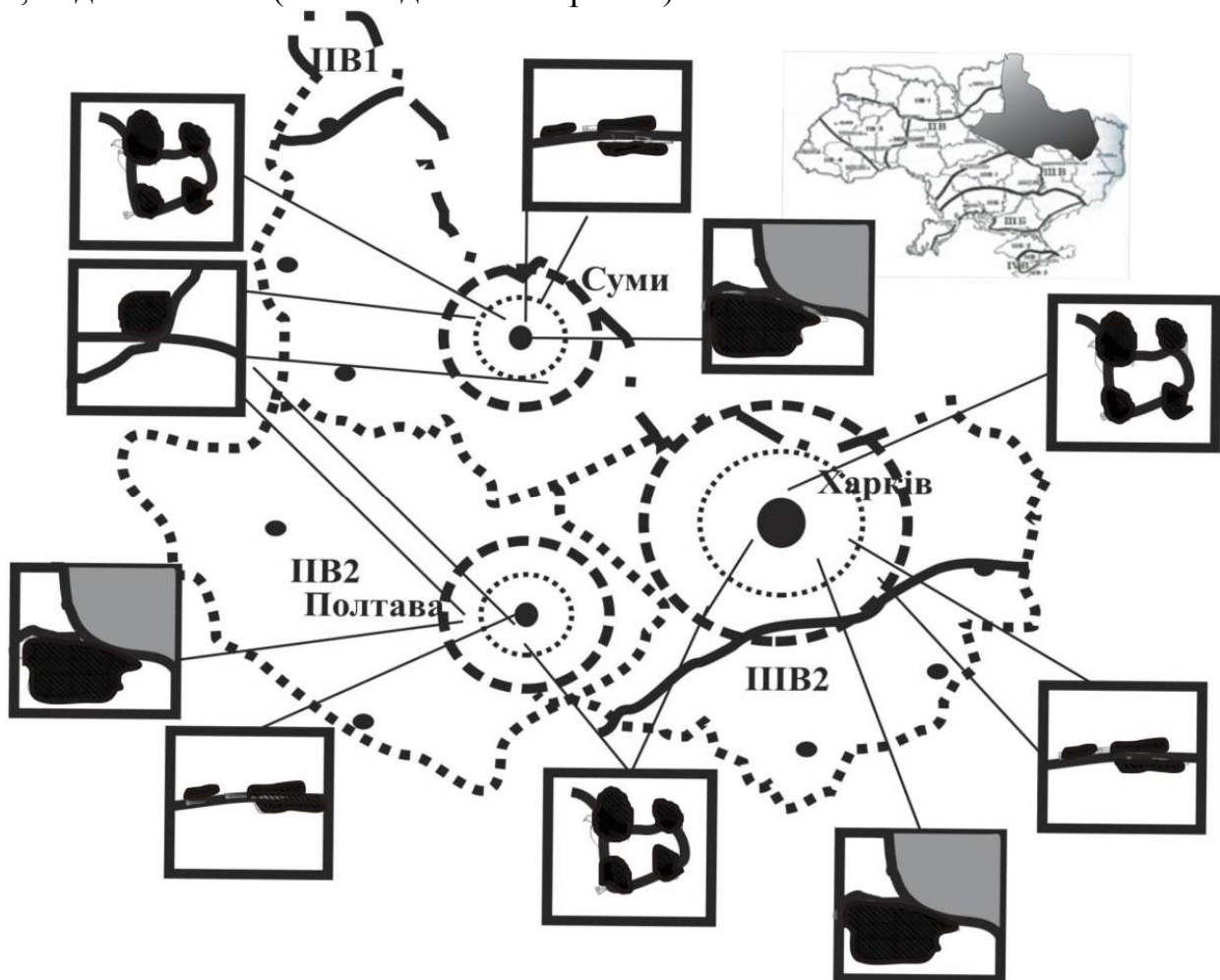


Рис. 1. Типи сільського розселення приміських зон міст-центрів Північно-Східного регіону України

Сільське розселення приміських зон відрізняється низкою особливостей у порівнянні як з іншими територіями, так і в певних частинах приміської зони. Аналізом сільського розселення в зоні впливу міст-центрів виявлено дві групи факторів впливу на його формування:

- природні умови та ресурси території;
- вплив міста-центру.

Наявність природних компонентів: водні ресурси, лісові масиви, рельєф, характер і склад ґрунтів і т. ін. в основному обумовлюють особливості сільського розселення приміських зон міст-центрів. Відповідно з фізико-географічним районуванням України (рис.1) Північно-Східний регіон в основному розміщений в Лісостепу (Полтавська і Сумська і більша частина Харківської областей); Степу (приблизно 1/3 частина Харківської області, та Поліссі (північ Сумської області).

Північно-Східний регіон України розташований у 3-х кліматичних зонах: полісся, лісостеп і степ (рис.1), проте приміські зони міст-центрів Харкова, Полтави і Сум, за виключенням частини ПЗ м. Харкова, повністю знаходяться у лісостепу. Характер розміщення лісових масивів та водних джерел, їх кількість обумовлюють певні особливості форм сільського розселення. Для ПЗ м. Полтави значним фактором формування сільського розселення є наявність природного коридору – долини р. Ворскла, що проходить з півночі на південь та значної транспортної магістралі Київ-Харків-Дніпропетровськ з заходу на схід, разом вони формують дві головні вісі, що обумовлюють переважно лінійний тип розселення, а на межі з містом-центром – агломерування ПСП. В Харківській агломерації природні коридори сформовані долинами річок Харків, Лопань та Сіверський Донець з Печенізьким водосховищем, паралельно яким проходять значні лісові смуги. В південно-західному напрямку від Харкова значна кількість природних водойм, відповідно, цей сектор почав розвиватись як місце заміського літнього відпочинку ще на початку 20-го ст., також тут найбільша кількість малих міст і селищ. Розгалужена вузлова мережа транспортних магістралей також виявляє значний вплив на формування мережі ПСП. В межах ПЗ м. Суми велика кількість річок та озер, в східній та південній частині наявність значних лісових масивів, з півночі на південь проходить природний ландшафтний коридор долини р. Псел з притоками, все це разом з транспортними магістралями створює передумови для формування лінійної структури ПСП, яких тут найбільше (рис.2).

Дослідженням характеру формування сільських поселень в 1-му поясі приміської зони виявлено тенденцію до агломерування, поселення розростаються, з'єднуються своїми межами, часто з містом-центром, формуючи

суцільні смуги забудови, особливо на межі з містом. На нашу думку, саме цей тип поселення доцільно вважати приміським.

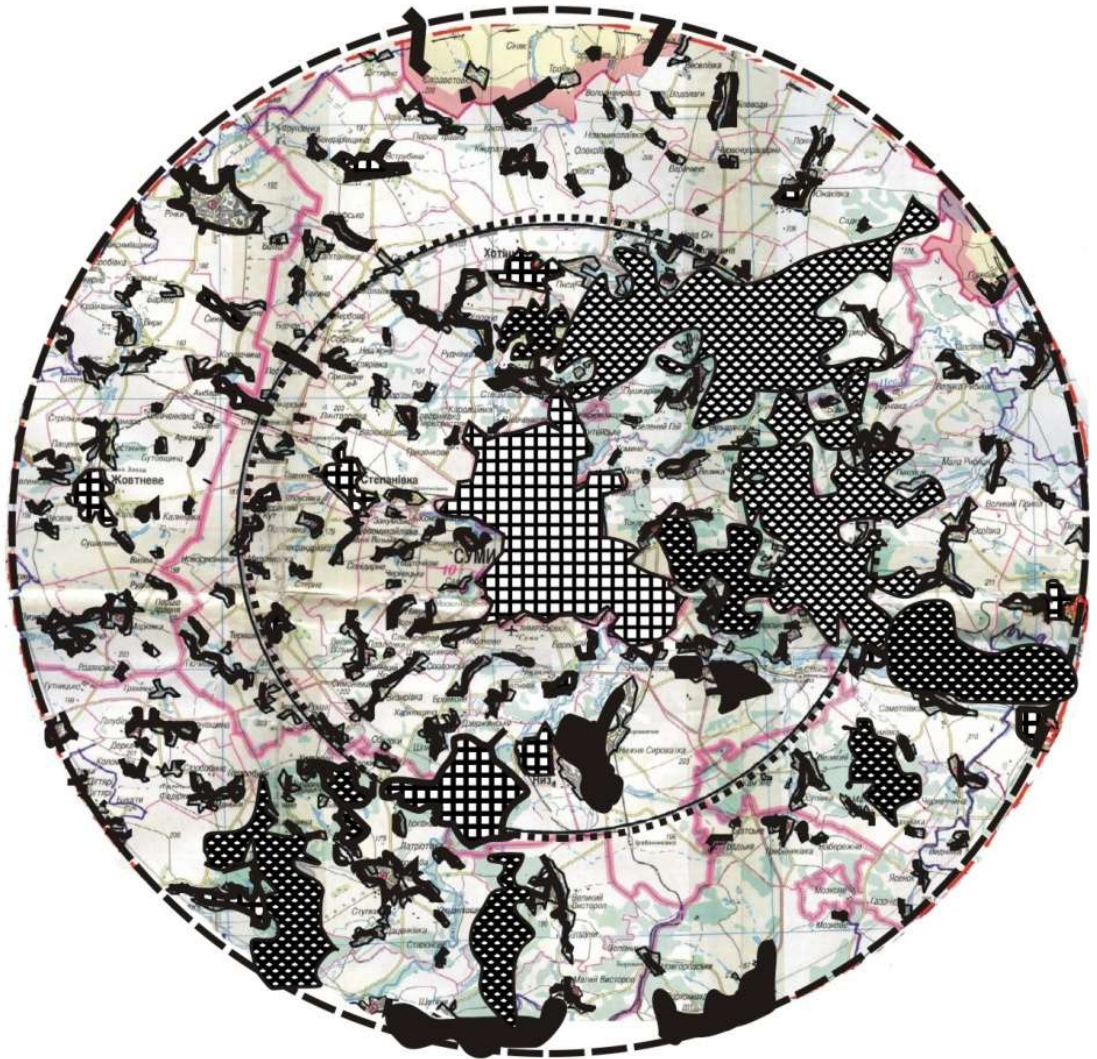


Рис. 2. Сільське розселення ПЗ м. Суми

Висновки. Природні та кліматичні умови обумовлюють як характер, так і форми сільського розселення. В найближчому оточенні міст-центрів Північно-Східного регіону України сільське розселення набуває характерних ознак агломерування, який безпосередньо залежить від відстані до міста-центру.

Література

1. Василенко Г.В. Сучасний стан і проблеми розвитку сільського поселенського потенціалу / Г. В. Василенко // Містобудування та територіальне планування. 2001. - № 8. – С. 36-43.
2. Горденюк Н. М. О дифференцированном подходе к решению вопроса сельского расселения в пригородных зонах крупных городов УССР / Н. М.

Горденюк // Планировка, застройка и благоустройство сел Украинской ССР. 1982. - №5. – С.12-19.

3. Колодрубська О. І. Сталий розвиток приміських територій (на прикладі Західного регіону України) / О.І. Колодрубська // Сучасні проблеми архітектури та містобудування. 2012. - №29. – С. 239-244.
4. Криштоп Т. В. Сучасний стан та проблеми сільського розселення України / Т. В. Криштоп // Містобудування та територіальне планування. 2001. - № 15. – С. 90-97.
5. Русанова І. В. Територіальна організація мережі сільських поселень у приміських зонах / І. В. Русанова // Проблеми розвитку міського середовища. 2012. - № 8. – С. 234-240.

Аннотація

В статті проведено аналіз сільського розселення в пригородних зонах городов-центров Северо-Восточного регіону України. Природні особливості і відстань до города-центра являються основними факторами його формування. Виявлені основні типи сільського розселення в пригородних зонах городов Харькова, Полтавы и Сумы.

Ключевые слова: селское расселение, пригородные зоны, города-центры.

Annotation

It was conducted the analysis of rural resettlement in suburban zones of metropolis of North-East region of Ukraine. The natural properties and distance to metropolis are main factors of this forming. The main types of the rural resettlement in the suburban zones of the Kharkov, Poltava, Sumy are elicited.

Content words: rural resettlement, suburban zones, metropolis.

Довідка про автора

Кузьменко Тетяна Юріївна,
асистент кафедри архітектури будівель та містобудування,
Полтавський національний технічний університет імені Юрія Кондратюка
Адреса університету: м. Полтава, проспект Першотравневий, 25,
Архітектурний факультет,
кафедра архітектури будівель та містобудування
Домашня адреса: 36004, м. Полтава, вул. Б. Хмельницького, 36, кв. 39
Кузьменко Тетяна Юріївна
Тел. (0532) 52 28 27; моб. 063 2900 733
E-mail: tancho286@gmail.com