

*Д. В. Лесін, студент групи 201-А,
науковий керівник Т. Ю. Кузьменко, асистент
кафедри архітектури житлових і громадських будівель,
Полтавський національний технічний університет імені Юрія Кондратюка*

ЛАНДШАФТНИЙ ФАКТОР ФОРМУВАННЯ ПРОМИСЛОВИХ БУДІВЕЛЬ ПРИМІСЬКОЇ ЗОНИ (НА ПРИКЛАДІ ЄКАТЕРИНБУРГУ)

Стаття присвячена питанню формування промислового підприємства в структурі приміської зони великого міста. Для організації промислового підприємства в передмісті м. Єкатеринбург застосовано концепцію ландшафм, заснована на ідеї запозичення гірських ландшафтів Середнього Уралу, і трансформації їх в об'ємно-просторову структуру промислового об'єкта.

Ключові слова: *приміська зона, структура, ландшафми, гірські ландшафти, трансформація.*

Статья посвящена вопросу формирования промышленных предприятий в структуре пригородной зоны большого города. Для организации промышленного предприятия в пригороде г. Екатеринбурга использовано концепцию ландшафм, основанную на идее заимствования горных ландшафтов Среднего Урала и трансформацию их в объёмно-пространственную структуру промышленного объекта.

Ключевые слова: *пригородная зона, структура, ландшафмы, горные ландшафты, трансформация.*

Постановка проблеми. На сьогоднішній день одним із характерних явищ у розвитку великих міст України є винесення промислових підприємств, що знаходяться в історичному центрі, в передмістя – територію, призначену для стратегічного розвитку міст. Така необхідність викликана не тільки естетичними якостями історичного середовища міста та процесами його активної реконструкції, але і санітарно-захисними нормами, встановленими для нього. Гармонійне поєднання таких об'єктів із середовищем приміської зони та підвищення їх естетичного вигляду наразі є актуальним як для формування приміської зони, так і під'їзних шляхів до міста.

Аналіз останніх досліджень і публікацій. Формуванню та дослідженню ландшафтів Середнього Уралу та їх впливу на формування архітектурних об'єктів присвячені роботи Федорова А., Ісакова Н., Піотровського В. В., Хауке М.О. [1-3] та інших авторів.

Мета статті. При аналізі можливості впровадження нового промислового підприємства необхідно виявити його вплив на вказані вище взаємозв'язки між елементами приміської зони, а також розглянути можливі варіанти появи нових видів зв'язків.

Виклад основного матеріалу. Приміська зона складається з багатьох архітектурно-планувальних елементів, що складають її середовище. Винесення

промислового підприємства в приміській зоні має важливий вплив на структуру, що склалася, яка насичена різними видами взаємозв'язків між уже існуючими в ній об'єктами. Проблема полягає в тому, що підприємство тягне за собою перебудову всієї цієї системи. Щоб правильно підійти до вирішення цієї проблеми, необхідно структурувати архітектурно-планувальне середовище передмістя великого міста. Аналіз структури приміської зони [1-3] дає підстави виділити наступні складові:

- населені пункти (села, садові кооперативи, станційні поселення, поселення міського типу, котеджні поселення);
- транспортна інфраструктура (автомобільні та залізні дороги різного призначення, зупинні пункти, шляхопроводи, розв'язки, мости);
- громадські споруди (торгово-розважальні центри, медичні та образотворчі установи);
- промислові споруди (малі, середні, великі виробничі підприємства, технопарки, землі сільськогосподарського призначення);
- елементи рекреаційної зони (лісопарки, санаторії, бази відпочинку, лижні траси, озера, історичні та природні пам'ятники, заповідники, спортивні бази);
- резервні території для стратегічного розвитку міста, а також заболочені території та верхів'я річок;
- особливі елементи (аеропорти, смітники, кладовища, водні ресурси міст).

Елементи приміської зони поєднують між собою наступні види взаємозв'язків:

- транспортні;
- історичні (в тому числі туристичні);
- культурні (інформаційно-образотворчі);
- економічні (в тому числі виробничі);
- рекреаційні;
- екологічні;
- суспільно-правові (в тому числі юридичні).

Позитивним у розміщенні промислового підприємства у передмісті є те, що його можна розмістити поблизу схожих за типом або процесами виробничих об'єктів. Сьогодні одним із способів гуманного і гармонійного впровадження архітектурного об'єкту в довкілля передмістя є використання ландшафтних форм – архітектурної структури, в основі якої лежать аналогії з ландшафтними формами (рис.1). На основі цієї ідеї можлива інтеграція промислового об'єкта в структуру санаторного, лісопаркового середовища приміської зони, зі збереженням властивих їй в даний час рекреаційних функцій.

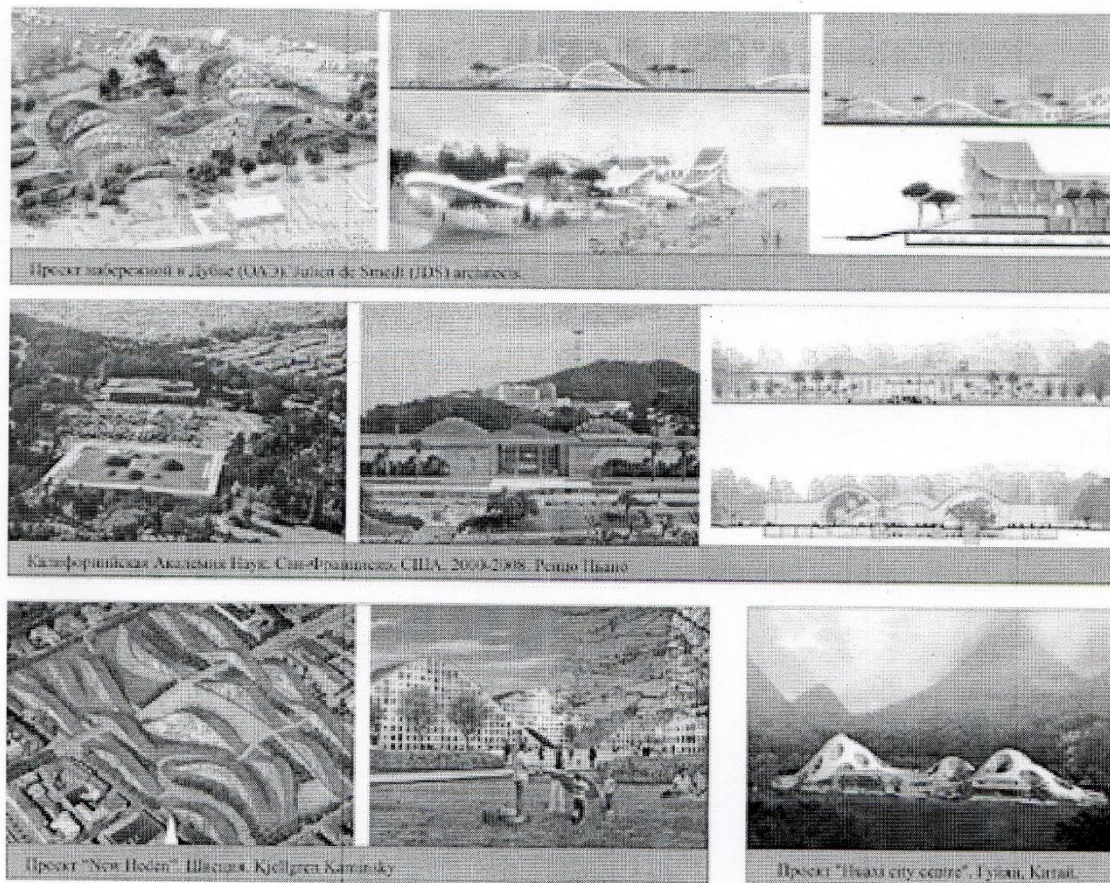


Рис. 1. Приклади використання ландформ в архітектурних спорудах різного призначення. Проекти та реалізовані об'єкти

Концепція використання ландформ для формування промислових підприємств в приміській зоні м. Єкатеринбург заснована на ідеї запозичення гірських ландшафтів Середнього Уралу, і трансформації їх в об'ємно-просторову композицію промислового об'єкта. Прообразами для проектування промислового підприємства в приміській зоні м. Єкатеринбурга взято характерні гірські ландшафти Середнього Уралу:

- Чортове Городище: своїм утворенням завдячує «магматичній лінзі», котра з часом під дією тектоніко-кліматичних впливів опинилась на поверхні. Зовнішній вигляд уступу обумовлений стійкістю гірської породи до тектоніко-кліматичних процесів (рис.2);
- Тальков Камінь. Озеро є затопленим кар'єром з видобутку тальку. Прямі та горизонтальні нариси сформовані осадковими гірськими породами, сланцем (рис.3);
- Скельні виходи, сформовані на берегах озер та рік, мають форму складок, обумовлених нашаруванням гірських порід, а також тектоніко-геологічними процесами (рис. 4).

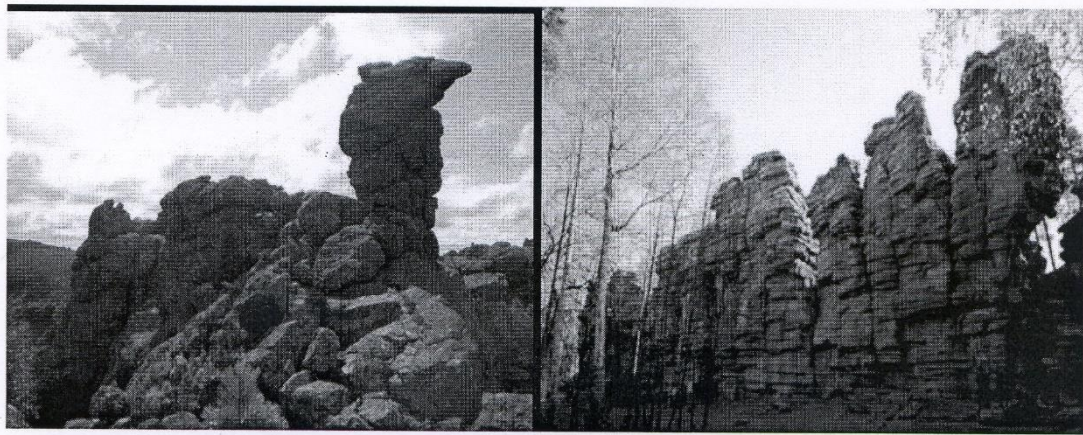


Рис. 2. Гірські ландшафти Середнього Уралу. Чортове Городище. Приміська зона Єкатеринбургу

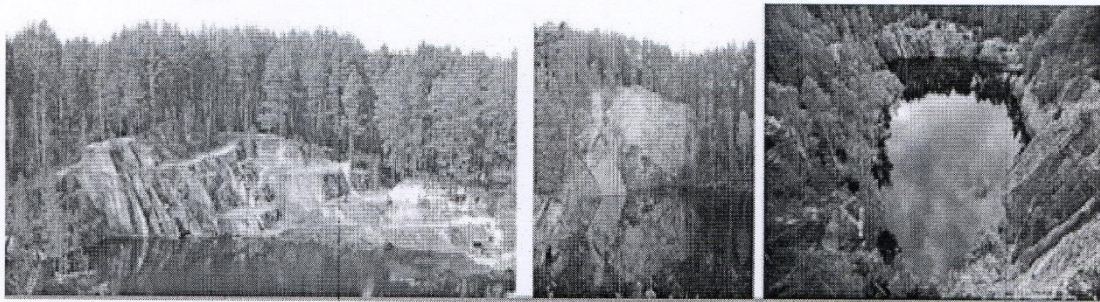


Рис. 3. Гірські ландшафти Середнього Уралу. Тальков Камінь. Приміська зона Єкатеринбургу

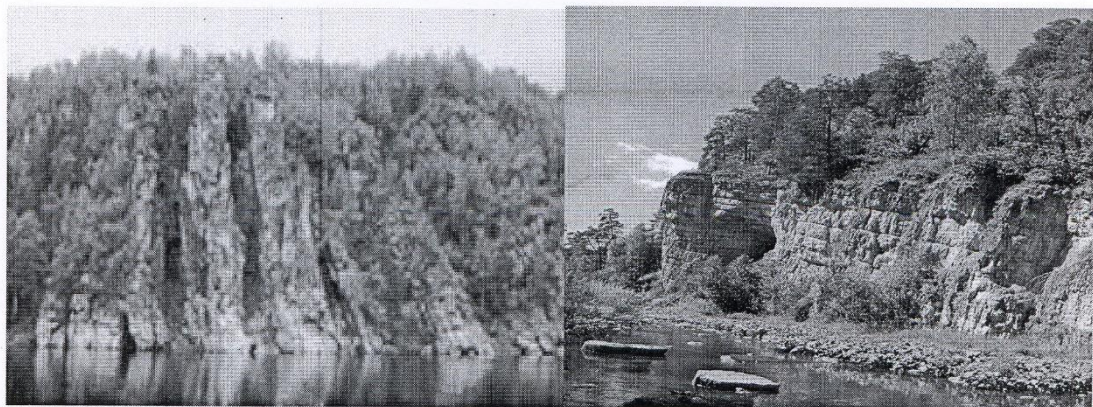


Рис. 4. Гірські ландшафти Середнього Уралу. Скельні виходи, сформовані поблизу річок та озер

Історико-геологічний аналіз ландформ та принципів їх тектонічної будови можна покласти в основу формування архітектурно-художнього та об'ємно-просторового вирішення структури промислового підприємства. Формування виробничих об'єктів за принципом ландформ, злиття їх з ландшафтом є засобами підвищення архітектурно-естетичних характеристик як приміського середовища, так і під'їзних зон міста, презентуючи таким чином місто.

Висновки. Таким чином, використання запропонованого принципу формування промислового підприємства на основі ландформ дає можливість реалізувати ідею гуманного і гармонійного впровадження архітектурного об'єкту в довкілля передмістя. Зважаючи на геологічні особливості розташування міста, ландформи, аналогічні найбільш яскравим і характерним ландшафтам Середнього Уралу, будуть ефективною архітектурною метафорою.

Література:

1. *Исаков Н.С. Рельеф Урала: Морфоструктура и морфоскульптура / Н. С. Исаков – Екатеринбург: Банк культурной информации, 1999 – 54 с.*
2. *Піотровський В. В. Геоморфологія з основами геології / В. В. Піотровський. – К.: Вид-во геодезичної літератури, 1961.- 284 с.*
3. *Хауке М. О. Пригородная зона большого города / М. О. Хауке.- М.: Гос. изд. литер. по строительству, архитектуре и стр. материалам, 1960. – 324 с.*