



УКРАЇНА

(19) UA

(11) 106789

(13) U

(51) МПК

E03F 5/02 (2006.01)

ДЕРЖАВНА СЛУЖБА
ІНТЕЛЕКТУАЛЬНОЇ
ВЛАСНОСТІ
УКРАЇНИ

(12) ОПИС ДО ПАТЕНТУ НА КОРИСНУ МОДЕЛЬ

(21) Номер заявки: u 2015 10355

(22) Дата подання заявки: 23.10.2015

(24) Дата, з якої є чинними
права на корисну
модель: 10.05.2016

(46) Публікація відомостей
про видачу патенту: 10.05.2016, Бюл.№ 9

(72) Винахідник(и):

Ільченко Володимир Васильович (UA),
Сергєєв Олександр Сергійович (UA),
Ільченко Тетяна Миколаївна (UA),
Івасенко Вікторія Вікторівна (UA)

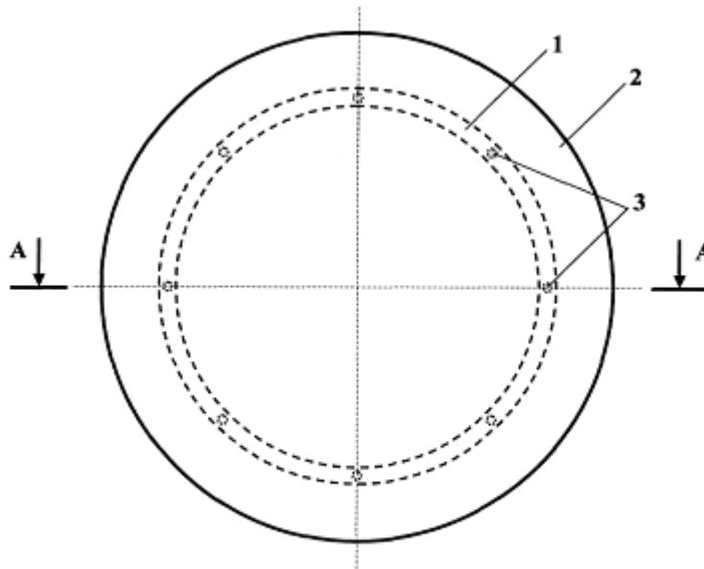
(73) Власник(и):

ПОЛТАВСЬКИЙ НАЦІОНАЛЬНИЙ
ТЕХНІЧНИЙ УНІВЕРСИТЕТ ІМЕНІ ЮРІЯ
КОНДРАТЮКА,
пр. Першотравневий, 24, м. Полтава, 36011
(UA)

(54) РЕМОНТНИЙ ЛЮК ЗЛИВОСТІЧНОГО КОЛОДЗЯ

(57) Реферат:

Ремонтний люк зливостічного колодязя містить корпус (1) та кришку (2). Кришка спирається на корпус через направляючі стрижні з пружинами (3), завдяки чому під час влаштування чи ремонту дорожнього покриття в зоні розташування цієї конструкції шар дорожнього одягу ущільнюється по всій поверхні рівномірно.



Фіг. 1

UA 106789 U

Корисна модель належить до галузі будівництва і може бути використана при влаштуванні та ремонті дорожніх покриттів, на яких розташовано дощоприймальні люки зливостічних колодязів каналізаційної мережі.

5 Відомий дощоприймач зливостічного колодязя [1], який містить корпус, що встановлюється на плиту перекриття колодязя, та кришку, поверхня якої повинна бути в один рівень з поверхнею дорожнього покриття. Таку конструкцію прийнято за аналог-прототип.

Недоліком відомої конструкції люка зливостічного колодязя є те, що його розташування на дорожньому покритті створює складнощі в укладанні та ущільненні шарів дорожнього одягу при влаштуванні чи ремонті дорожніх покриттів. Зокрема, в зоні розташування люка зливостічного колодязя шар дорожнього одягу може недостатньо ущільнитись, що в подальшому може спричинити виникнення деформацій та руйнування.

Задачею корисної моделі є отримання такого конструктивного рішення люка зливостічного колодязя, що дозволить виконувати з необхідною якістю роботи з влаштування чи ремонту дорожнього покриття.

15 Поставлена задача вирішується за рахунок того, що над колодязями підземної зливостічної каналізації під час влаштування чи ремонту дорожнього покриття встановлюється тимчасовий ремонтний люк із кришкою на пружній основі, завдяки чому в зоні розташування цієї конструкції шар дорожнього одягу ущільнюється по всій поверхні дорожнього покриття рівномірно. Після завершення дорожніх робіт тимчасовий люк знімається, а на його місці в один рівень із дорожнім покриттям встановлюється постійний люк зливостічного колодязя [1].

Корисна модель ілюструється кресленнями, на яких
 на фіг. 1 зображено ремонтний люк зливостічного колодязя круглої форми;
 на фіг. 2 - його вертикальний розріз по перерізу А-А;
 на фіг. 3 - ремонтний люк зливостічного колодязя квадратної форми;
 на фіг. 4 - прямокутної форми;
 на фіг. 5 - їх вертикальний розріз по перерізу Б-Б.

20 Конструкція ремонтного люка зливостічного колодязя складається з корпусу (1) та кришки (2), що можуть мати в плані кругу (фіг. 1), квадратну (фіг. 2), прямокутну (фіг. 3) або іншу форму. При цьому кришка (2) спирається на корпус (1) через направляючі стрижні з пружинами (3), що дозволяє їй переміщатись по вертикалі під дією котка під час ущільнення шару дорожнього покриття. Розмір кришки ремонтного люка має значно перевищувати розмір постійного люка, що дозволить якісно провести роботи щодо встановлення в проектне положення постійного люка зливостічного колодязя [1] та замонолічування прилегло до нього дорожнього покриття.

35 Закріплення ремонтного люка зливостічного колодязя в плановому положенні здійснюється на основу шляхом анкерування корпусу до плити перекриття камери зливостічного колодязя.

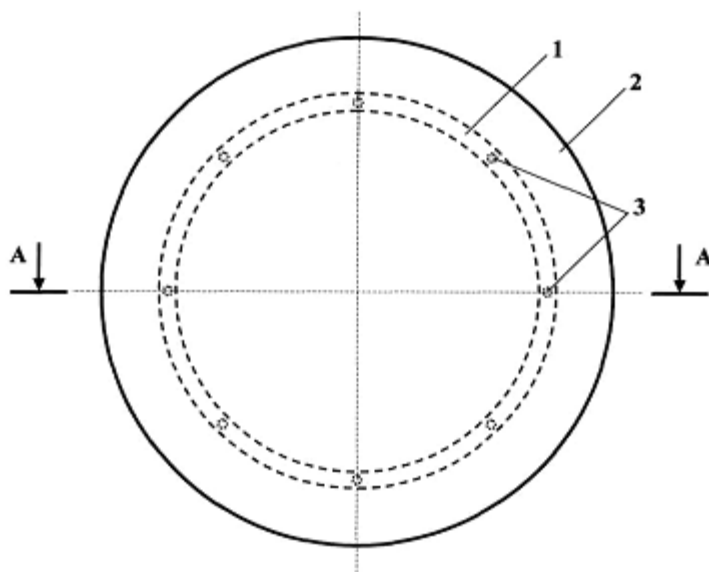
Запропонована конструкція ремонтного люка зливостічного колодязя порівняно з аналогом-прототипом дозволить підвищити стійкість та довговічність дорожніх покриттів, на поверхні яких розташовуються дощоприймальні люки зливостічних колодязів каналізаційної мережі.

40 Джерело інформації:

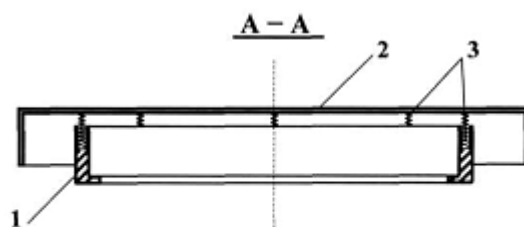
1. ДСТУ Б В.2.5-26:2005 (ГОСТ 3634-99) Люки оглядових колодязів і дощоприймачі зливостічних колодязів. Технічні умови. - К.: Держбуд України, 2005. - 24 с.

45 ФОРМУЛА КОРИСНОЇ МОДЕЛІ

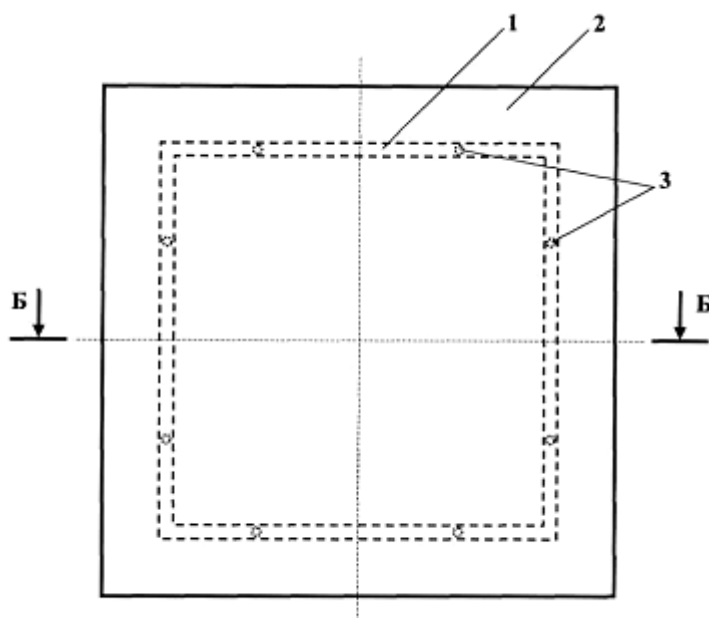
Ремонтний люк зливостічного колодязя, що містить корпус (1) та кришку (2), який **відрізняється** тим, що кришка спирається на корпус через направляючі стрижні з пружинами (3), завдяки чому під час влаштування чи ремонту дорожнього покриття в зоні розташування цієї конструкції шар дорожнього одягу ущільнюється по всій поверхні рівномірно.



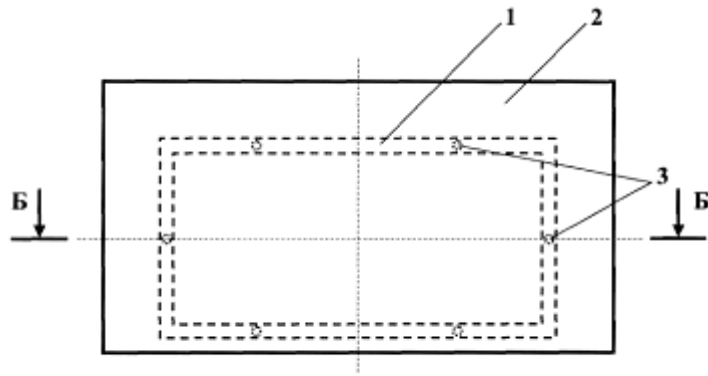
Фиг. 1



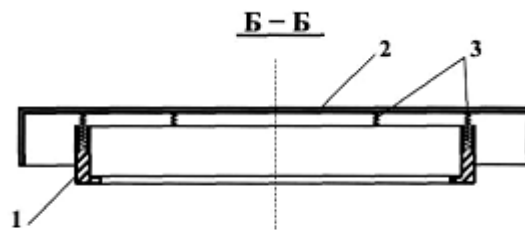
Фиг. 2



Фиг. 3



Фиг. 4



Фиг. 5

Комп'ютерна верстка Л. Литвиненко

Державна служба інтелектуальної власності України, вул. Василя Липківського, 45, м. Київ, МСП, 03680, Україна

ДП "Український інститут інтелектуальної власності", вул. Глазунова, 1, м. Київ – 42, 01601