



УКРАЇНА

(19) UA

(11) 106788

(13) U

(51) МПК

E03F 5/02 (2006.01)

ДЕРЖАВНА СЛУЖБА  
ІНТЕЛЕКТУАЛЬНОЇ  
ВЛАСНОСТІ  
УКРАЇНИ

## (12) ОПИС ДО ПАТЕНТУ НА КОРИСНУ МОДЕЛЬ

(21) Номер заявки: **u 2015 10354**

(22) Дата подання заявки: **23.10.2015**

(24) Дата, з якої є чинними  
права на корисну  
модель: **10.05.2016**

(46) Публікація відомостей  
про видачу патенту: **10.05.2016, Бюл.№ 9**

(72) Винахідник(и):

**Ільченко Володимир Васильович (UA),  
Сергєєв Олександр Сергійович (UA),  
Ільченко Тетяна Миколаївна (UA),  
Горб Олександр Григорович (UA)**

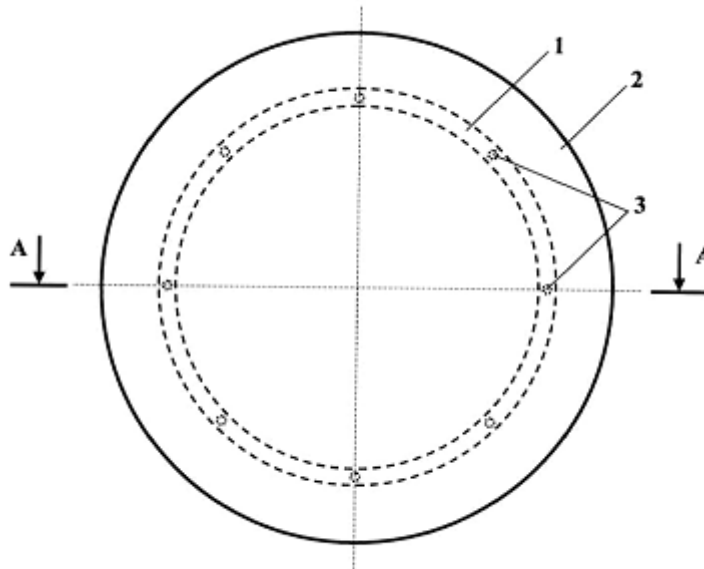
(73) Власник(и):

**ПОЛТАВСЬКИЙ НАЦІОНАЛЬНИЙ  
ТЕХНІЧНИЙ УНІВЕРСИТЕТ ІМЕНІ ЮРІЯ  
КОНДРАТЮКА,  
пр. Першотравневий, 24, м. Полтава, 36011  
(UA)**

## (54) РЕМОНТНИЙ ЛЮК ОГЛЯДОВОГО КОЛОДЗЯ

(57) Реферат:

Ремонтний люк оглядового колодязя містить корпус (1) та кришку (2). Кришка спирається на корпус через направляючі стрижні з пружинами (3), завдяки чому під час влаштування чи ремонту дорожнього покриття в зоні розташування цієї конструкції шар дорожнього одягу ущільнюється по всій поверхні рівномірно.



Фиг. 1

UA 106788 U



Корисна модель належить до галузі будівництва і може бути використана при влаштуванні та ремонті дорожніх покриттів, на яких розташовано оглядові люки колодязів підземних інженерних комунікацій різного призначення.

5 Відомий люк оглядового колодязя [1], який містить корпус, що встановлюється на плити перекриття колодязя, та кришку, поверхня якої повинна бути в один рівень з поверхнею дорожнього покриття. Таку конструкцію прийнято за аналог-прототип.

Недоліком відомої конструкції люка оглядового колодязя є те, що його розташування на дорожньому покритті створює складнощі в укладанні та ущільненні шарів дорожнього одягу при влаштуванні чи ремонті дорожніх покриттів. Зокрема, в зоні розташування люка оглядового 10 колодязя шар дорожнього одягу може недостатньо та нерівномірно ущільнитись, що в подальшому спричинить виникнення деформацій та руйнування.

Задачею корисної моделі є отримання такого конструктивного рішення люка оглядового колодязя, що дозволить виконувати з необхідною якістю роботи з влаштування чи ремонту дорожнього покриття.

15 Поставлена задача вирішується за рахунок того, що над колодязями підземних інженерних комунікацій під час влаштування чи ремонту дорожнього покриття встановлюється тимчасовий ремонтний люк із кришкою на пружній основі, завдяки чому в зоні розташування цієї конструкції шар дорожнього одягу ущільнюється по всій поверхні дорожнього покриття рівномірно. Після завершення дорожніх робіт тимчасовий люк знімається, а на його місці в один рівень із 20 дорожнім покриттям встановлюється постійний люк оглядового колодязя [1].

Корисна модель ілюструється кресленнями, на яких  
на фіг. 1 зображено ремонтний люк оглядового колодязя круглої форми;  
на фіг. 2 - його вертикальний розріз по перерізу А-А;  
на фіг. 3 - ремонтний люк оглядового колодязя квадратної форми;  
на фіг. 4 - його вертикальний розріз по перерізу Б-Б.

25 Конструкція ремонтного люка оглядового колодязя складається з корпусу (1) та кришки (2), що можуть мати в плані круглу (фіг. 1), квадратну (фіг. 2) або іншу форму. При цьому кришка (2) спирається на корпус (1) через направляючі стрижні з пружинами (3), що дозволяє їй переміщатись по вертикалі під дією котка під час ущільнення шару дорожнього покриття. Діаметр кришки ремонтного люка має значно перевищувати діаметр постійного люка, що 30 дозволить якісно провести роботи щодо встановлення в проектне положення постійного люка оглядового колодязя [1] та замонолічування прилеглого до нього дорожнього покриття.

Закріплення ремонтного люка оглядового колодязя в плановому положенні здійснюється на основу шляхом анкерування корпусу до плити перекриття камери оглядового колодязя.

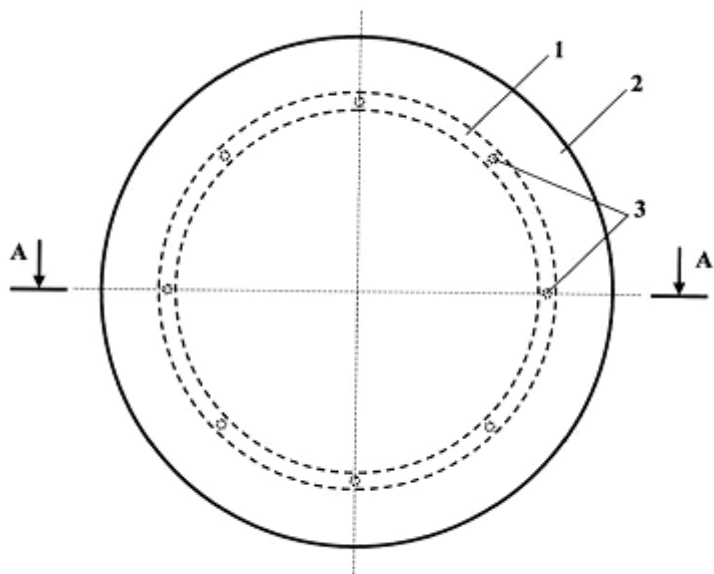
35 Запропонована конструкція ремонтного люка оглядового колодязя порівняно з аналогом-прототипом дозволить підвищити стійкість та довговічність дорожніх покриттів, на поверхні яких розташовуються оглядові люки колодязів підземних інженерних комунікацій різного призначення.

Джерело інформації:

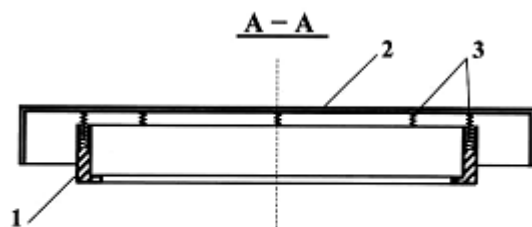
40 1. ДСТУ Б В.2.5-26:2005 (ГОСТ 3634-99) Люки оглядових колодязів і дощоприймачі зливостічних колодязів. Технічні умови. - К.: Держбуд України, 2005. - 24 с.

#### ФОРМУЛА КОРИСНОЇ МОДЕЛІ

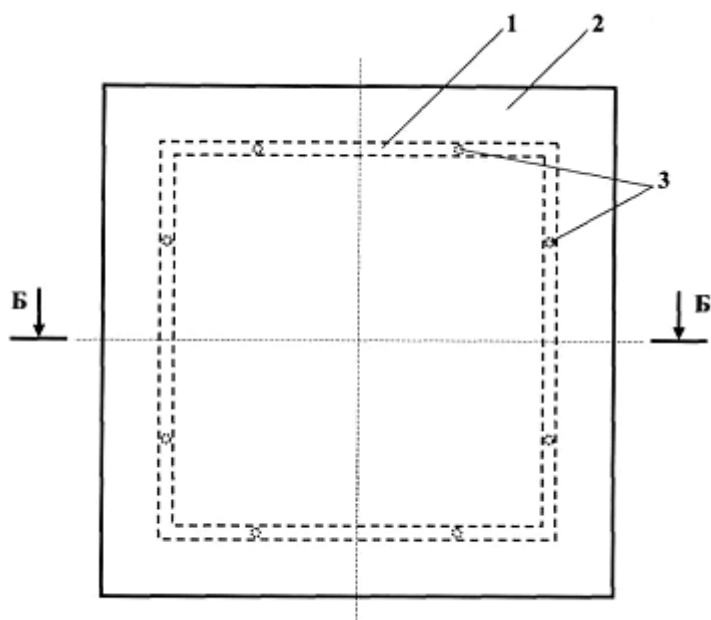
45 Ремонтний люк оглядового колодязя, що містить корпус (1) та кришку (2), який **відрізняється** тим, що кришка спирається на корпус через направляючі стрижні з пружинами (3), завдяки чому під час влаштування чи ремонту дорожнього покриття в зоні розташування цієї конструкції шар дорожнього одягу ущільнюється по всій поверхні рівномірно.



Фиг. 1



Фиг. 2



Фиг. 3

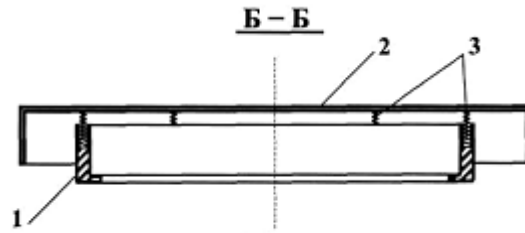


Fig. 4

---

Комп'ютерна верстка Л. Литвиненко

---

Державна служба інтелектуальної власності України, вул. Василя Липківського, 45, м. Київ, МСП, 03680, Україна

---

ДП "Український інститут інтелектуальної власності", вул. Глазунова, 1, м. Київ – 42, 01601