

Міністерство освіти і науки України
Національний університет «Полтавська політехніка імені Юрія Кондратюка»
Навчально-науковий інститут архітектури, будівництва та землеустрою
Кафедра автомобільних доріг, геодезії та землеустрою

ПОЯСНЮВАЛЬНА ЗАПИСКА
до кваліфікаційної роботи магістра
на тему:

Принципи просторового розміщення лінійних штучних захисних об'єктів та споруд на території Лісостепової зони Сумської області

Розробила: **Антоненко Тетяна Миколаївна**
Студентка гр. 2мБЗ,
спеціальності 193 «Геодезія та землеустрій»

Керівник: **Шарий Григорій Іванович**
доцент, д.е.н., кафедри автомобільних доріг,
геодезії та землеустрою

Рецензент: _____

Полтава 2023

Міністерство освіти і науки України
Національний університет «Полтавська політехніка імені Юрія Кондратюка»
Навчально-науковий інститут архітектури, будівництва та землеустрою
Кафедра автомобільних доріг, геодезії та землеустрою

ЛИСТ ПОГОДЖЕННЯ
до кваліфікаційної роботи магістра
на тему
Принципи просторового розміщення лінійних штучних захисних об'єктів та споруд на території Лісостепової зони Сумської області

Розробила: **Антоненко Тетяна Миколаївна**
Студентка гр. 2мБЗ,
спеціальності 193 «Геодезія та землеустрій»
№ з.к. 10589140

Консультанти:

із земельно-правових питань _____ д.е.н., доцент **Шарий Г.І.**

з охорони навколишнього середовища _____ к.т.н. доцент **В.В. Щепак**

із землеустрою _____ к.т.н. доцент **Р.А. Міщенко**

нормоконтроль _____ к.т.н. доцент **В.В. Щепак**

Допустити до захисту
зав. кафедри _____ д.е.н., доцент **Г.І. Шарий**

ВСТУП

Актуальність теми. На сьогодні питання оборони є одним з найважливіших функцій держави та необхідний елемент її безпеки. Система політичних, соціальних економічних, воєнних, науково-технічних, інформаційних, правових, організаційних та інших заходів держави щодо підготовки до збройного захисту та її захист у разі збройної агресії або збройного конфлікту. Потреби оборони обслуговують землі, які характеризуються певними специфічними рисами. Такі землі можуть використовуватися тільки за цільовим призначенням, що визначено рішенням про надання земельної ділянки у користування. Відповідно до ст. 77 Земельного Кодексу України землями оборони визнаються землі, надані для розміщення і постійної діяльності військових частин, установ, військово-навчальних закладів, підприємств та організацій Збройних Сил України, а також інших військових формувань, утворених відповідно до законодавства [91]

До земель оборони включають земельні ділянки, що відведені для організації охорони державного кордону, дислокації військових частин, розміщення та функціонування підприємств і установ, діяльність яких безпосередньо пов'язана із забезпеченням обороноздатності країни та окремих оборонних об'єктів. До земель оборони належать землі, які зайняті військово-морськими базами, полігонами, військовими таборами, військовими складами і інші. Необхідність потреб оборони пов'язане з використанням відповідних земель для таких конкретних цілей, як: формування, підготовка та підтримання у необхідній бойовій готовності Збройних Сил України і інших військових формувань (розміщення військових частин, установ та інших об'єктів, проведення навчань); розробка, виробництво та вдосконалення озброєння і військової техніки (розмінування випробувальних полігонів); створення запасів матеріальних ресурсів мобілізаційного резерву (розміщення складів, сховищ).

Цільове призначення земель оборони, характер використання їх та виконання ними специфічних соціально-економічних функцій надає можливість перебування їх тільки в державній і комунальній власності. Здебільшого землі для потреб оборони є об'єктом права державної власності, але в деяких випадках певні земельні ділянки земель оборони можуть передаватися у комунальну власність. Така

можливість впливає відповідно до ст. 84 Земельний Кодекс України [11]. Суб'єктами права користування землями, наданими для потреб оборони, виступають військові частини, установи, військово-навчальні заклади, підприємства і організації Збройних Сил України, військові формування, що функціонують як самостійні юридичні особи. Земельні ділянки таким суб'єктам надаються головним чином у постійне користування. Незалежно від завдань та функцій, покладених на користувачів землями оборони, вони користуються загальними для всіх землекористувачів правами, а також виконують відповідні обов'язки, пов'язані із забезпеченням раціонального використання і належної охорони земельних ресурсів. При потребі тимчасово зайняти певну земельну ділянку (наприклад, для проведення заходів, пов'язаних з потребами оборони) ділянка не вилучається (викупується) у землекористувача або власника землі. Використання ділянки та приведення її у стан, придатний для використання за цільовим призначенням, або відшкодування збитків здійснюються у порядку, встановленому Земельним кодексом. Навколо військових і інших оборонних об'єктів створюються зони особливого режиму використання земель, правовий режим таких земель закріплений ст. 115 ЗК України [9,24].

Мета створення таких зон є забезпечення належного функціонування об'єктів, збереження озброєння, військової техніки, військового майна, охорони державного кордону України, а також захисту населення, господарських об'єктів і довкілля від впливу аварійних ситуацій, стихійних лих і пожеж, які можуть виникнути на даних об'єктах. Різновидом зазначених зон є прикордонна смуга, у межах якої здійснюється діяльність з охорони державного кордону. Відповідно до Закону України "Про державний кордон України" смуга встановлюється Кабінетом Міністрів та має на меті забезпечувати на державному кордоні належний порядок. Прикордонна смуга формується безпосередньо вздовж державного кордону на сухопутних ділянках або вздовж берегів прикордонних річок, водойм з урахуванням місцевих особливостей та умов. [7]. До складу прикордонної смуги не включаються населені пункти та місця масового відпочинку населення. У межах смуги діє особливий режим використання земель. [5]. Згідно з ч. 3 ст. 115 ЗК України розмір та правовий режим прикордонної смуги встановлюються відповідно із законом. До прийняття спеціального закону діють вимоги щодо режиму використання земельних

ділянок у межах прикордонної смуги закріплені Законом України “Про державний кордон України” і Постановою Кабінету Міністрів України “Про прикордонний режим” від 27 липня 1998 р. [3, 7,]. Наприклад, проведення робіт у межах даної смуги потребує отримання дозволу, який надають та здійснюють прикордонні війська разом з органами внутрішніх справ [5].

Аналіз останніх досліджень і публікацій. При написанні даної роботи окрім нормативної бази були використані праці А Третяка, М. Пономарьова, М.І Шульги.

Мета дослідження. Виходячи з актуальності й ступеня наукового вирішення проблеми, метою дослідження є удосконалення використання земель оборони, зокрема розроблення рекомендацій щодо напрямів забезпечення оборони державного кордону.

Завдання. Для досягнення поставленої мети в роботі передбачається розв'язати наступні завдання:

- ✓ на основі теоретично-методичного узагальнення уточнити засади, що застосовується в дослідженні проблем оборони державного кордону України.
- ✓ обґрунтувати створення моделі просторово розміщення лінійних штучних захисних споруд на території Лісостепової зони зокрема Сумської області.

Об'єктом дослідження виступають землі оборони.

Методи дослідження. Теоретичною та методичною основою дослідження є діалектична теорія пізнання, комплексний, системний підхід до вивчення досліджуваної проблеми.

У процесі дослідження застосовувалися такі методи:

- ✓ абстрактно-логічний (теоретичні узагальнення та формулювання висновків);
- ✓ діалектичний (розвиток об'єкта дослідження протягом останніх років і пропозиції щодо подальшого його розвитку);
- ✓ монографічний (аналіз наукових праць з досліджуваної проблеми, вчення досвіду організації моделі просторово розміщення лінійних штучних захисних споруд оборонного призначення.
- ✓ розрахунково-конструктивний (дослідження й аналіз особливостей просторово-територіальної структури формування землеволодінь та землекористувань в прикордонній зоні;)
- ✓ графічний (наочне відображення результатів дослідження);

- ✓ математичного моделювання (просторово-територіальної структури формування землеволодінь та землекористувань у прикордонній зоні;)

Інформаційну базу дослідження становлять закони та інші нормативно-правові акти України, методичні рекомендації.

Наукова цінність полягає в тому, що проведені дослідження спрямовано на поглиблення та аналіз сутності використання земель оборони державного кордону в межах області.

Інформаційною базою дослідження є законодавчі та нормативно-правові акти України, статистичні та інші інформаційні матеріали органів державного управління, а також спеціалізовані видання, довідкова та періодична література з теми досліджень.

Практичне значення пропозицій. одержані результати надають можливість використання результатів даної роботи для подальшого узагальнення методики вивчення земель оборони державного кордону України. На основі аналізу і систематизації матеріалів у магістерській роботі передбачається отримати результати щодо формування основних принципів просторового розміщення лінійних штучних захисних об'єктів та споруд. .

Структура та обсяг роботи. Магістерська робота складається зі вступу, трьох розділів, висновків, списку використаних літературних джерел з 35 найменування, містить 19 рисунків та 12 додатків. Повний обсяг магістерської роботи - 86 сторінок.

РОЗДІЛ І

НОРМАТИВНО-ПРАВОВЕ РЕГУЛЮВАННЯ ЗЕМЕЛЬ ОБОРОНИ

1.1. Загальна характеристика земель оборони.

Земля була і залишається головним джерелом задоволення і першорядних потреб людини, - є найважливішою ланкою усіх виробничих процесів і тому має велике значення в житті людей. Життя людства немислиме без безупинного використання земельних ресурсів як речовинного фактора й об'єкта суспільних відносин.

Коли до землі приєднується людська праця (жива і уречевлена), вона стає не лише як засіб виробництва, залучений у систему сільсько- чи лісогосподарського виробництва, а й виступає як матеріальна умова, і як активний фактор - головний засіб виробництва. У даному разі вона є і предметом і безпосереднім засобом праці, оскільки володіє унікальною рисою - родючістю, тобто здатністю вирощувати рослини, забезпечуючи їх необхідними поживними речовинами для розвитку [15].

Згідно до Закону України «Про використання земель оборони» - землями оборони визнаються землі, надані для розміщення і постійної діяльності військових частин, установ, військово-навчальних закладів, підприємств та організацій Збройних Сил України, інших військових формувань, утворень відповідно до законів України (далі - військові частини) [5]

Військовим частинам для виконання покладених на них функцій і завдань земельні ділянки надаються у постійне користування відповідно до вимог Земельного кодексу України. [9].

Особливості надання земельних ділянок військовим частинам під військові і інші оборонні об'єкти визначаються Кабінетом Міністрів України. Земельні ділянки мають, необхідний розмір для розміщення військових частин для проведення ними постійної діяльності, визначаються відповідно до потреб на підставі затвердженої в установленому порядку проектно-технічної документації. Військові частини зобов'язані використовувати надані земельні ділянки відповідно до вимог земельного і природоохоронного законодавства з дотриманням вимог щодо забезпечення безпеки населення у процесі проведення постійної діяльності.

При проходженні на землях оборони ліній електропередач і зв'язку, інших комунікацій умови використання визначаються договором між військовою частиною та відповідним підприємством, установою і організацією. Власники та користувачі земельних ділянок, що межують із земельними ділянками, наданими військовим частинам, можуть вимагати встановлення земельних сервітутів відповідно до закону [5, 9].

Уздовж державного кордону України встановлюється прикордонна смуга, в межах якої діє особливий режим використання земель. Землі в межах прикордонної смуги і інші землі, необхідні для облаштування, утримання лінійних інженерно-технічних споруд та огорож, прикордонних знаків, прикордонних просік, комунікацій та інших об'єктів, надаються в постійне користування військовим частинам Державної прикордонної служби України [24].

Навколо військових частин та оборонних об'єктів можуть створюватися зони з особливим режимом використання земель з метою забезпечення функціонування військових частин і об'єктів, збереження озброєння, військової техніки, військового майна, охорони державного кордону України, захисту населення, господарських об'єктів і довкілля від впливу аварійних ситуацій, стихійних лих та пожеж, які можуть виникнути на об'єктах. Розмір і правовий режим зон з особливим режимом використання земель встановлюються відповідно до закону. [8].

Військові частини за погодженням з органами місцевого самоврядування або місцевими органами виконавчої влади і в порядку, визначеному Кабінетом Міністрів України, можуть дозволяти фізичним і юридичним особам вирощувати сільськогосподарські культури, випасати худобу та заготовляти сіно на землях, наданих їм у постійне користування.

Землі оборони можуть використовуватися для будівництва об'єктів соціально-культурного призначення, житла для військовослужбовців та членів їхніх сімей, а також соціального та доступного житла без зміни їх цільового призначення.

Необхідно зазначити, що забороняється відчуження земельних ділянок, на яких розташовані об'єкти нерухомого військового майна, що підлягають реалізації, земельних ділянок, які вивільняються у процесі реформування Збройних Сил України, Державної спеціальної служби транспорту, іноземним державам, іноземним юридичним особам та іноземцям [9].

Розміщення, проектування, будівництво реконструкція, експлуатація, консервація і ліквідація будівель, споруд та інших оборонних об'єктів, які можуть справляти прямий або опосередкований негативний вплив на земельні ресурси, здійснюються у порядку, визначеному законом.

На землях оборони встановлюються природоохоронні і інші обмеження щодо використання земель відповідно до закону. [9]. Особи, які винні в порушенні законодавства про використання земель оборони, несуть відповідальність згідно із законом.

1.2. Склад та використання земель оборони та іншого призначення.

Оборона- це одна з найважливіших функцій держави та необхідний елемент її безпеки, а також система політичних, правових, економічних, соціальних, воєнних, наукових, науково-технічних, інформаційних, організаційних заходів держави щодо підготовки до збройного захисту та захист у разі збройної агресії або збройного конфлікту.

Землі, що обслуговують потреби оборони, характеризуються певними специфічними рисами. Земельні ділянки можуть використовуватися тільки за цільовим призначенням, яке було визначено рішенням про надання земельної ділянки у користування.

Згідно до ст. 77 ЗК України землями оборони визнаються землі, надані для розміщення і постійної діяльності військових частин, установ, військово-навчальних закладів, підприємств і організацій Збройних Сил України, інших військових формувань, утворених відповідно до законодавства [9].

До земель оборони включають земельні ділянки, які відведені для організації охорони державного кордону, дислокації військових частин, розміщення та функціонування підприємств і установ, діяльність яких безпосередньо пов'язана щодо забезпечення обороноздатності країни та окремих оборонних об'єктів. До земель оборони належать земельні ділянки, зайняті військово-морськими базами, полігонами, військовими таборами, військовими складами та інші. Задоволення потреб оборони пов'язане з використанням відповідних земель для конкретних цілей, щодо: формування, підготовки і підтримання у необхідній бойовій готовності Збройних Сил України та інших військових формувань (розміщення військових

частин, установ та інших об'єктів, проведення навчань); розробка, виробництво та вдосконалення озброєння і військової техніки (розміщення випробувальних полігонів); створення запасів матеріальних ресурсів мобілізаційного резерву (розміщення складів, сховищ).

Цільове призначення земель оборони, характер щодо використання та виконання ними специфічних соціально-економічних функцій зумовлює перебування земельних ділянок тільки в державній та комунальній власності. Здебільшого землі для потреб оборони це об'єкт права саме державної власності, але у деяких випадках окремі земельні ділянки із земель оборони можуть передаватись у комунальну власність. Ця можливість впливає зі [ст. 84 ЗК України]. [9].

Відповідно до вимог законодавства суб'єктами права користування землями, наданими для потреб оборони, виступають військові частини, установи, військово-навчальні заклади, підприємства і організації Збройних Сил України, військові формування, які функціонують як самостійні юридичні особи. Земельні ділянки таким суб'єктам надаються головним чином у постійне користування, незалежно від завдань та функцій, покладених на користувачів землями оборони, вони користуються загальними для всіх землекористувачів правами, та виконують відповідні обов'язки, пов'язані щодо забезпечення раціонального використання та належної охорони земельних ресурсів.

Для потреби тимчасово зайняти певну земельну ділянку (наприклад, для проведення заходів, пов'язаних з потребами оборони) вона не вилучається (викупується) у землекористувача або власника землі. Використання ділянки та приведення її у стан, придатний для використання за цільовим призначенням, або відшкодування збитків здійснюються у порядку, встановленому Земельним кодексом України.

Навколо військових, оборонних об'єктів створюються зони особливого режиму використання земель, правовий режим цих земель закріплений ст. 115 ЗК України. [9]. Метою створення таких зон є забезпечення належного функціонування даних об'єктів, збереження озброєння, військової техніки, іншого військового майна, охорони державного кордону України, щодо захисту населення, господарських об'єктів і довкілля від впливу аварійних ситуацій, стихійних лих і пожеж, які можуть виникнути на даних об'єктах Специфіка правового режиму земель оборони полягає і у

можливості встановлення заборонних зон. Заборонні зони - це територія з особливим режимом землекористування, що визначається характером оборонного об'єкта. Вони встановлюються як у межах земель, наданих для потреб оборони, так і за їх межами, або на суміжних земельних ділянках. У зв'язку з цим розрізняють внутрішні і зовнішні заборонні зони. Внутрішні заборонні зони встановлюють у межах території земельних ділянок, що перебувають у користуванні військових частин. а розміри та правовий режим визначаються у рішеннях про надання земельних ділянок.

Встановлення внутрішніх заборонних зон пов'язане із заборонаю проходу або проїзду через земельні ділянки земель оборони для сторонніх осіб. Органи, у віданні яких перебувають землі оборони, можуть встановлювати на цих земельних ділянках внутрішні заборонні зони будь якого характеру. Обмежувальний режим таких зон має відповідати правилам утримання і експлуатації конкретних оборонних об'єктів. [23].

Зовнішні заборонні зони розташовуються за межами військових частин і залишаються у користуванні або у власності суміжних суб'єктів. Їх встановлюють виключно органами державного управління, що надавали земельні ділянки для потреб оборони. Ці органи визначають і зміст обмежень у зовнішніх зонах. Залежно від характеру оборонного об'єкта встановлюються інше обмеження. За погодженням з місцевими органами влади та місцевого самоврядування у межах заборонних зон можуть бути обмежені прохід і проїзд, купання та інше.

Земельні ділянки у межах територій зовнішніх заборонних зон залишаються у власності або у користуванні суб'єктів, яким вони були надані, та використовуються ними з додержанням зазначених вище обмежень. Строки та порядок проведення робіт у цих зонах мають обов'язково погоджуватися з командуванням військової частини.

Дане законодавство не закріплює вичерпного переліку видів використання земель несільськогосподарського призначення, правовий режим яких визначається згідно [ст. 13 Земельного кодексу України] [9]. Законодавець не обмежується землями оборони, а вказує на землі іншого призначення, які з врахуванням характеру спеціальних завдань можуть входити до складу іншої самостійної категорії земель. Це землі, що використовуються Міністерством внутрішніх справ України, Державним департаментом України з питань виконання покарань та деякими іншими органами,

проведення інвентаризації яких повинна була забезпечена Кабінетом Міністрів України. [8].

Основним нормативно-правовим документом в управлінні земельними ресурсами також є Закон України «Про охорону земель» де зазначено, що земля – поверхня суші з ґрунтами, корисними копалинами та іншими природними елементами, що органічно поєднані та функціонують разом з нею [8, ст. 1].

Також, в даному законодавчому акті зазначаються основні принципи державної політики у сфері охорони земель є: [19]

- ✓ забезпечення охорони земель як основного національного багатства Українського народу;
- ✓ пріоритет вимог екологічної безпеки у використанні землі як просторового базису, природного ресурсу і основного засобу виробництва;
- ✓ відшкодування збитків, заподіяних порушенням законодавства України про охорону земель;
- ✓ нормування і планомірне обмеження впливу господарської діяльності на земельні ресурси;
- ✓ поєднання заходів економічного стимулювання та юридичної відповідальності в галузі охорони земель;
- ✓ публічність у вирішенні питань охорони земель, використанні коштів Державного бюджету України та місцевих бюджетів на охорону земель [8, ст. 3].

До головних нормативно-правових актів в сфері планування розвитку земель також можна додати Закон України «Про Державний земельний кадастр», в якому зазначається, що Державний земельний кадастр ведеться з метою інформаційного забезпечення органів державної влади та органів місцевого самоврядування, фізичних та юридичних осіб при: [20]

- ✓ регулюванні земельних відносин;
- ✓ управлінні земельними ресурсами;
- ✓ організації раціонального використання та охорони земель;
- ✓ здійсненні землеустрою;
- ✓ проведенні оцінки землі;

- ✓ формуванні та веденні містобудівного кадастру, кадастрів інших природних ресурсів;
- ✓ справлянні плати за землю [9, ст. 2].

Правовому регулюванню охорони земель присвячений Закон України загального характеру - «Про охорону навколишнього природного середовища» і низка спеціальних законів по використанню, охороні та відтворенню окремих природних ресурсів - Земельний кодекс, Кодекс про надра, Лісовий кодекс, Водний кодекс. Кожний з цих законів, поряд з положеннями щодо регулювання відносин з використання природних ресурсів, містить окремі розділи з їх охорони і відтворення. У зв'язку з тим, що всі ці природні ресурси є різною формою цільового використання землі (в тому числі і сільськогосподарського), вони становлять частину єдиного земельного фонду, і, таким чином, питання збереження окремих природних ресурсів так чи інакше пов'язане з охороною і використанням землі [13].

Закон, що охороняє землю, закріплює у правових нормах певні вимоги, які необхідно враховувати всім землевласникам і землекористувачам, що здійснюють заходи виробничо-господарського, економічного або наукового характеру [4, ст.137]. Передусім це проявляється у наявності їх обов'язків щодо землі.

1.3. Характеристика категорії земель, до яких відносяться землі державного кордону України.

Відповідно до статті 19 Земельного кодексу України всі землі на території України розподіляються на 9 категорій земель. [9]

За основним цільовим призначенням землі поділяються на категорії

1. землі сільськогосподарського призначення;
2. землі житлової та громадської забудови;
3. землі природно-заповідного та іншого природоохоронного призначення;
4. землі оздоровчого призначення;
5. землі рекреаційного призначення;
6. землі історико-культурного призначення;
7. землі лісгосподарського призначення;
8. землі водного фонду;
9. землі промисловості, транспорту, зв'язку, енергетики, оборони і іншого призначення.

Відповідно всі землі можуть бути надані у власність та користування громадянам чи юридичним особам, або залишатися в запасі.

У статті 20 ЗК України, якщо це не заборонено іншими нормативно правовим документами, категорію земель можна змінити за допомогою розробленого і затвердженого проекту землеустрою щодо відведення земельної ділянки зі зміною цільового призначення. [9].

Відповідно до ст 77 ЗК України встановлено, якщо у межах прикордонної смуги з метою забезпечення національної безпеки та оборони, дотримання режиму державного кордону військовим частинам Державної прикордонної служби України для будівництва, облаштування і утримання лінійних інженерно-технічних і фортифікаційних споруд, огорож, прикордонних знаків, прикордонних просік, комунікацій надаються в постійне користування земельні ділянки шириною 30-50 метрів уздовж лінії державного кордону на суші, по березу української частини прикордонної річки, озера або іншої водойми [9, 5, 24].

Землі оборони визнано як землі, що використовуються для постійної діяльності військових частин і установ, військово-навчальних закладів, організацій і підприємств які відносяться до Збройних сил України та інших військових формувань, що створенні у відповідності до чинного законодавства. До цього переліку відносяться і землі кордону України, які у відповідності до вище перерахованих нормативно правових актів є землями державної власності і відносяться до земель Міністерства внутрішніх справ України.

Кордон - це простір чітко визначений Конституцією, а також міжнародними домовленостями між Україною та сусідніми країнами. Гарантування цілості та непорушності кордону основна складова частина загальнодержавної системи забезпечення національної безпеки. [7].

Землі під кордоном України і лінією інженерно-технічних споруд проходять безперервно по суші та займають великі площі, та не завжди проходять по рівнинній поверхні. Здебільшого такі території проходять за межами населеного пункту по землях сільськогосподарського та лісогосподарського призначення, незважаючи на те ,що дані землі відносяться до земель оборони.

Дані землі, а саме територія від лінії демаркації в глиб країни по лінію інженерно-технічних споруд називалася нейтральною полосою, яка проходила по землях сільськогосподарського призначення та надавалася завжди в користування

колгоспам та здебільшого використовувалася як сіножаті. На сьогодні цього не відбувається.

Класифікація видів цільового призначення категорій земель оборони прописана в Наказі Державного комітету із земельних ресурсів № 548 від 23.07.2010 року, який зареєстровано в Міністерстві юстиції України 01.11.2010 року за № 1011\18306 «Про затвердження класифікації видів цільового призначення земель», для розміщення і постійної діяльності Державної прикордонної служби України [25]. Це єдиний код, згідно якого можна відвести території кордону України і землі під лініями інженерно-технічних споруд. Даний код цільового призначення надається землям для розміщення і постійної діяльності військових частин, установ, військово-навчальних закладів, підприємств та організацій Збройних Сил України, військових формувань, утворених відповідно до законодавства України.

Необхідно зазначити, що дані землі простягаються по землях сільськогосподарського і лісогосподарського призначень, що в свою чергу призводить до висновку, що такі землі використовуються не за цільовим призначенням та ніколи не вилучалися із даної категорії в категорію оборони.

Якщо б дані земельні ділянки формувалися із правильним розподілом на угіддя, і угіддя прописувалися у відповідності до Постанови Кабінету Міністрів №1051 від 17.10.2012 року Про затвердження порядку введення Державного земельного кадастру» [11]. Наразі такого на практиці не відбувається та ширина даних земельних ділянок простягається від 50 метрів і, навіть, до 5 кілометрів.

1.4. Види інженерно технічних споруд кордону України

Інженерно-технічні споруди — це об'ємні, площинні або лінійні наземні, надземні або підземні будівельні системи, що складаються з несучих та в окремих випадках огорожувальних конструкцій і призначені для виконання виробничих процесів різних видів, розміщення устаткування, матеріалів та виробів, для тимчасового перебування та пересування людей, транспортних засобів, вантажів, переміщення рідких та газоподібних продуктів тощо б]

Інженерні споруди класифікуються у більшості випадків за інженерним призначенням, що визначається цільовим використанням таких територій де розташовані інженерні споруди

До інженерних споруд належать:

- ✓ Транспортні споруди такі як: мости, греблі, канали, гідротехнічні споруди, дороги та злітно посадові полоси;
- ✓ трубопроводи, інженерні комунікації та лінії електропередач;
- ✓ комплексні промислові споруди, які не мають характерних ознак будинків;
- ✓ лінійні штучні захисні об'єкти та споруди;
- ✓ інші інженерні споруди.

Інженерні споруди залежно від матеріалів, з яких вони зведені, поділяються на металеві, залізобетонні, бетонні, цегляні, дерев'яні, ґрунтові. Залежно від розташування відносно рівня поверхні землі або води поділяються на надземні, підземні, надводні, підводні, періодично затоплювані.

Незалежно від терміну служби інженерні споруди поділяються на тимчасові та постійні. Постійні споруди зводяться на тривалий термін експлуатації. Тимчасові споруди будуються на цілком певний невеликий період. Залежно від геометричної форми в плані інженерні споруди бувають лінійні і площинні. До лінійних споруд належать дороги, лінії електропередач, трубопроводи, лісосмуги, канали, лінії зв'язку. До площинних належать вузли гідротехнічних споруд, комплекси промислових споруд і населених місць.

Основними інженерно - технічними спорудами кордону України являються лінійні споруди такі як лісосмуги, греблі, канали або інші гідротехнічні споруди. За матеріалами це здебільшого металеві (у вигляді металевого дроту чи сітки) чи дерев'яні (це зазвичай дерев'яні стовпи і наглядові вишки) спорудження.

З 29 жовтня 2019 року в силу вступив Закон України «Про внесення змін до деяких законодавчих актів України щодо забезпечення інженерно- технічного облаштування та утримання державного кордону» на підставі якого були внесли зміни до Земельного, Водного та Лісового кодексів [11]

У Водному кодексі України в статтях 85-89 назву «Гідрометричні споруди» замінили на "Інженерно-технічні і фортифікаційні споруди, огорожі, прикордонних знаків, прикордонних просік, комунікацій", що говорить про більш розширену базу використання інженерно-технічних споруд у створенні і винесенні в натуру на місцевість кордону України тамежі інженерно-технічних споруд, землі під якими у державній власності Міністерства Внутрішніх справ України. [26]

У Земельному кодексі України відбулися організаційні доповнення стосовно земель водного та лісового фондів на території кордону України. Ці доповнення стосуються тільки питань у сфері землеустрою та кадастру, а саме статті 208 Земельного кодексу України. Від відшкодування, втрат сільськогосподарського і лісгосподарського виробництва звільняються громадяни і юридичні особи у разі використання земельних ділянок для будівництва, облаштування та утримання інженерно-технічних і фортифікаційних споруд, огорож, прикордонних знаків, прикордонних просік, комунікацій [9]. Вони звільняються від сплати сільськогосподарських і лісгосподарських втрат земельні ділянки які використовуються для обслуговування або зведення інженерно-технічних споруд кордону України, а земельні ділянки на яких вже розташовані дані об'єкти і включені в дану територію з сільськогосподарським та лісгосподарським призначенням, які в свою чергу через це не використовуються за цільовим призначенням.

Про це говориться в наступному пункті даного Закону України «Про внесення змін до деяких законодавчих актів України щодо забезпечення інженерно-технічного облаштування та утримання державного кордону» про доповнення Закону України «Про Державний кордон України», а саме статтю 22 викласти у наступному змісті: у межах прикордонної смуги з метою забезпечення національної безпеки та оборони, дотримання режиму державного кордону військовим частинам Державної прикордонної служби України для будівництва, облаштування і утримання інженерно-технічних і фортифікаційних споруд, огорож, прикордонних знаків, прикордонних просік, комунікацій надаються в постійне користування земельні ділянки шириною 30-50 метрів уздовж лінії державного кордону на суші, по берегу української частини прикордонної річки, озера або іншої водойми [7,6].

Підсумовуючи основні питання, що врегульовано Законом «Про внесення змін до деяких законодавчих актів України щодо забезпечення інженерно-технічного облаштування та утримання державного кордону», а саме:

- ✓ у постійне користування землі водного фонду надаються військовим частинам Державної прикордонної служби України з метою забезпечення національної безпеки і оборони;
- ✓ для будівництва, облаштування і утримання інженерно-технічних та фортифікаційних споруд, огорож, прикордонних знаків, прикордонних просік,

комунікацій;

- ✓ у межах прикордонної смуги з метою забезпечення національної безпеки і оборони, дотримання режиму державного кордону;

військовим частинам Державної прикордонної служби України для будівництва, облаштування та утримання інженерно-технічних та фортифікаційних споруд, огорож, прикордонних знаків, прикордонних просік, комунікацій надаються в постійне користування земельні ділянки шириною 30-50 метрів уздовж лінії державного кордону на суші, по берегу української частини прикордонної річки, озера або іншої водойми. [6]

Земельний кодекс, як головний закон, що регулює земельні відносини, містить розділ, присвячений охороні земель. Глава 26 Земельного кодексу визначає завдання, зміст і порядок охорони земель, передбачає систему правових, організаційних, економічних та інших заходів, спрямованих на раціональне використання, запобігання необґрунтованому вилученню земель сільськогосподарського призначення, захист від шкідливого антропогенного впливу, відтворення і підвищення родючості ґрунтів [16].

Передбачені Земельним кодексом заходи з охорони земель спрямовані на боротьбу з природними та штучними процесами, які погіршують стан ґрунтів. До них належать заходи по запобіганню ерозії ґрунтів [5]:

1. Організаційно-господарські - правильне розміщення на землі різних господарських об'єктів, систематичне спостереження за станом земель і правильністю їх використання;
2. Агротехнічні - застосування належних засобів обробітку ґрунту та вирощування сільськогосподарських культур, введення спеціальних протиерозійних сівозмін;
3. Лісомеліоративні - влаштування лісозахисних насаджень. Законом передбачені гранично допустимі концентрації хімічних, радіоактивних та інших шкідливих речовин у ґрунті і порядок їх визначення. Господарська та інша діяльність, яка зумовлює забруднення земель і ґрунтів понад встановлені гранично допустимі концентрації небезпечних речовин, забороняється [ст. 167 19].

Таким чином, питання охорони земель в умовах загострення екологічної ситуації в Україні має стати одним з найважливіших напрямків державної політики, оскільки поліпшення стану землі відкриває значні резерви збільшення обсягів виробництва сільськогосподарської продукції і забезпечує суттєве оздоровлення екологічних умов життя людини [24].

Проблема раціонального використання земель, як і інших природних ресурсів, важлива і актуальна.

Встановлення порядку раціонального використання земель - це прерогатива держави, її уповноважених органів. Організація раціонального використання земель як природного ресурсу, засобу виробництва в сільському та лісовому господарстві і просторової основи, операційної бази для здійснення будь-якої діяльності неможливі без належної реалізації державою таких управлінських функцій щодо землі, як землеустрій, земельний кадастр, контроль за використанням земель та ін. [1, ст.235]. Компетенція відповідних державних органів у зазначеній сфері закріплена нормами чинного Земельного кодексу України.

Проблема раціонального планування території землекористування в сучасних умовах збагачується елементами якісно нового змісту, зокрема екологічними факторами [31].

Поширене свого часу розуміння раціонального використання земель як «досягнення максимального ефекту (результату) в реалізації мети, для якої надана земля», сьогодні вже певною мірою є недосконалим. У сучасних умовах раціональність землекористування вже не можна пов'язувати лише з досягненням економічного ефекту. Швидке, за будь-яку екологічну ціну одержання власником економічного і фінансового ефекту не тільки не може бути нині показником раціонального землекористування, а й у ряді випадків може створювати певну екологічну небезпеку [2, ст.168].

В сучасних умовах посилюються антропогенні фактори та активізується вплив людини на всі природні процеси. Це стосується і земельних ресурсів. За умов же, коли розширюється господарське використання земель, не заповідний режим, а їх охорона саме в процесі виробничого використання формують основний зміст проблеми раціонального землекористування [29].

Введення в процесі реалізації земельної і аграрної реформ деякої частини земель в орбіту ринкових підприємницьких відносин створює певний конфлікт між економічними інтересами недержавного власника на ці землі та загальносуспільними екологічними інтересами. Він може бути вирішений лише за умов належної екологічної правосвідомості таких власників землі [35].

У різній спеціалізованій літературі слушно зазначається, що саме вимога раціональності використання землі становить головну сутність земельного права. Ця обставина відрізняє його від цивільного права, за яким користування майном (навіть нерухомим) покладається на автономну волю суб'єкта права. Що ж до використання земель, наприклад сільськогосподарського призначення, то воно означає не що інше, як трудову діяльність, яка є екологічно обґрунтованою і найбільш доцільною [4, ст.128].

Конкретним змістом раціонального землекористування є науково обґрунтований процес діяльності людини по використанню природних властивостей земель за цільовим призначенням при дотриманні всіх правил їх охорони [28].

Земельні ресурси – сукупний природний ресурс поверхні суші як просторового базису розселення і господарської діяльності, основний засіб виробництва в сільському та лісовому господарстві.

Основу системи планування розвитку земель складають об'єкт, суб'єкт, предмет, мета, завдання і функції управління. Об'єкт і предмет планування розвитку створюються в результаті багаторічного попереднього періоду. Вид об'єкта і предмет управління тісно пов'язані між собою. [33]

Суб'єкти планування розвитку поділяються на суб'єкти, що здійснюють державне, місцеве і внутрішньогосподарське управління. У свою чергу, державне управління поділяється на: загальне і відомче (галузеве) управління [26].

Загальне державне управління здійснюється державними органами загальної і спеціальної компетенції і має територіальний (регіональний) характер. Воно поширюється на всі землі в межах визначеної території незалежно від категорії земель і суб'єктів права на земельну ділянку.

Відомче (галузеве) управління землями, здійснюване міністерствами, комітетами, службами, будується за принципом підвідомчості підприємств,

організацій, яким надані землі і не залежить від територіального розміщення земель.

Мета планування розвитку є концентроване вираження потреб суспільства, що задовольняються на основі використання властивостей землі. Мета відображає перспективний стан земельних ресурсів і процес їх використання. Саме використання землі – це безпосередній вплив суспільства або окремих його суб'єктів на землю. При цьому в кожного такого впливу є визначена мета, зумовлена споживанням конкретних властивостей землі. Суспільство не в змозі цілком контролювати мету окремих суб'єктів через їх масовість і розмаїття, тому управління цими процесами означає встановлення загальних правил і меж використання землі. Такі межі створюються за допомогою встановлених і юридично оформлених (у вигляді правових норм) правил використання: регламентованих земельних відносин і системи землекористування [35].

Також під моніторингом земель прийнято розуміти дію з боку якогось активного начала стосовно певних об'єктів або з боку суб'єкта управління стосовно об'єкта управління. Ця дія спрямована на досягнення певної мети, бажаного результату [32].

Поняття планування розвитку території земель не формалізовано настільки, щоб можна було дати його точне і достатньо широке визначення. Більше того, будь-яке визначення управління пов'язане з поняттями, загальноприйнята формалізація яких не опрацьована (система, мета, завдання, функції тощо).

Управляти можна тільки системою. Систему, в якій реалізуються функції управління, називають системою управління.

Будь-яке управління спрямоване на здійснення низки функцій, серед яких основною є розробка програм. Без бачення перспективи неможливо приймати управлінські рішення, оскільки уявлення про цілі становлять основу рішень, які приймаються [30].

Удосконалення системи управління земельними ресурсами соціально-економічним розвитком країни є одним із вузлових питань політики будь-якої держави. Крім того, в Україні управління земельними ресурсами є ключовою проблемою земельної реформи, що до останнього часу не знайшла остаточного вирішення, яка, у свою чергу, пов'язана з вирішенням питання про шляхи

економічного і політичного розвитку України. Управління земельними ресурсами пов'язано із земельними відносинами та охоплює увесь спектр суспільних відносин – від соціального до економічного, правового, екологічного й іншого видів управління [29].

Україна володіє значним і високоякісним фондом земельних ресурсів який в останні роки зменшує свою віддачу та втрачає свої якісні природні властивості. Практика господарювання підприємств в ринкових умовах показує, що не стільки важливо мати певний ресурс, як ефективно його використовувати [18, ст. 23]. Тому необхідно створити надійний економічний механізм, який забезпечить раціональне використання земельних ресурсів.

Сучасне використання сільськогосподарських угідь не повною мірою відповідає вимогам раціонального природокористування: збереження та відтворення родючості ґрунтів, припинення ерозійних процесів, поліпшення агроландшафтів тощо [27].

За роки здійснення земельної реформи склалося загрозливе становище в сільському господарстві: зруйновано систему сівозмін, значно скоротилося застосування органічних і мінеральних добрив, практично припинено роботи із захисту земель від ерозії та впровадження екологічнозберігаючих технологій. [27]

Теоретико-методологічні та методичні аспекти раціонального використання й охорони земель досліджувалися багатьма вченими, серед яких С. Ю. Булигін, Д. І. Бабміндра, А. П. Вервейко, Д.С. Добряк, О. Т. Лозовий, А. Я. Сохнич та А. М. Третьяк, та ін. [28].

Одним із факторів, що визначають економічне благополуччя сільськогосподарського виробництва є ефективна система управління спрямована на отримання еколого-економічного ефекту [28].

Раціональне землекористування має забезпечити сукупно економічний та природоохоронний, ресурсозберігаючий і відновлювальний характер використання земельних ресурсів. [35]

Отримання економічного ефекту від науково обґрунтованого підходу збалансованого використання земельних ресурсів науковці вбачають в реалізації наступних заходів [28]:

- ✓ для приведення у відповідність біологічних особливостей рослин з виробничим і територіальними властивостями земель необхідно найкращим чином розмістити посіви і сформувати сівозміни з урахуванням якості угідь, їх розташування, конфігурації тощо;
- ✓ з метою забезпечення не лише ефективного використання родючості ґрунтів, але і його піднесення слід використовувати технології, які б враховували особливості конкретної ділянки ріллі;
- ✓ необхідно здійснити комплекс ресурсозберігаючих та природоохоронних заходів і впроваджувати екологічно чисті технології [28].

Для виконання національної еколого-економічної політики держави сільськогосподарськими підприємствами в сфері використання земельних ресурсів потрібно використовувати такий механізм управління земельними ресурсами як стимулювання. Суть економічного стимулювання раціонального використання і охорони земель як економічного механізму управління земельними ресурсами полягає у створенні органами державної влади та місцевого самоврядування економіко-правових умов, які б спонукали власників землі і землекористувачів добровільно, без будь-яких засобів примусового впливу на їх діяльність, брати безпосередню участь у виконанні заходів, пов'язаних з раціональним використанням та охороною земель за ринкових умов [31].

До стимуляційних важелів можна зарахувати [10, ст.125]: пільгове кредитування та оподаткування; звільнення від сплати за земельні ділянки, які перебувають у стані сільськогосподарського освоєння і під час поліпшення їх стану; компенсацію витрат і втрати доходів через консервацію земель; надання державою субсидій і дотацій господарствам, які проводять землеохоронні заходи; вдосконалення цінової політики щодо продажу екологічно чистої продукції. [33]

Примусові важелі впливу передбачають [10, ст.126]:

- ✓ платність землекористування;
- ✓ додаткове оподаткування використання еколого-небезпечних засобів і заходів;
- ✓ збори за забруднення навколишнього середовища, у тому числі погіршення якості ґрунтів, штрафні санкції за порушення принципів еколого-зрівноваженого землекористування;

- ✓ викуп права на забруднення (екологічна ліцензія) та екологічне страхування [35]

До джерел фінансування раціонального землекористування, крім доходів від примусових заходів, належать також надходження з державного і місцевих бюджетів, власні кошти сільськогосподарських підприємств і кошти екологічних фондів та кредитні ресурси, зокрема кошти від іпотечного кредитування [18].

Екологічне стимулювання раціонального використання і охорони земель потрібно здійснювати шляхом [29]:

- ✓ заохочення за поліпшення якості земель, підвищення родючості ґрунтів і виробництво екологічної продукції;
- ✓ надання коштів державного або місцевого бюджету для відновлення земель, порушених не з вини фермерів;
- ✓ надання пільгових кредитів фермерам, які здійснюють заходи, спрямовані на раціональне використання і охорону земель;
- ✓ часткова компенсація з коштів бюджету, зниження доходу внаслідок тимчасової консервації земель, порушених не з вини фермерів;
- ✓ звільнення від плати за земельні ділянки, що перебувають на стадії сільськогосподарського освоєння або поліпшення їх стану у період, передбачений проектом проведення робіт [29].

Економічний механізм раціонального використання та охорони земельних ресурсів припускає дотримання наступних основних умов [35]:

- ✓ комплексність використання земельних угідь, меліоративних і природоохоронних систем;
- ✓ надійність зв'язків федеральних, регіональних органів управління і служб інфраструктури землекористувачів незалежно від форм власності та умов господарювання;
- ✓ концентрація ресурсів з метою будівництва та експлуатації ґрунтозахисних, меліоративних, природоохоронних об'єктів, споруджень і проведення великомасштабних, коштовних заходів;
- ✓ обов'язкова компенсація нанесеного екологічного і виробничого збитку;
- ✓ стимулювання поліпшення і збереження земель, забезпечення екологічної рівноваги в агроландшафтах, агросистемах [35].

Ефективність економічного механізму регулювання раціонального сільськогосподарського землекористування залежатиме від того, наскільки об'єктивно буде визначено проблеми галузі в сфері використання та охорону земель сільськогосподарського призначення в Україні [29].

Державна еколого-економічна політика України у галузі сільськогосподарського землекористування спрямована на формування механізму, який поєднує у собі систему ефективного використання земельних ресурсів для забезпечення планових потреб суспільства як у продуктах харчування, так і у соціальній сфері в напрямку збереження землі як природного ресурсу. Для здійснення природоохоронних заходів важливою проблемою та перешкодою на шляху виконання таких завдань є пошук джерел фінансування та розробка методології зміцнення фінансового стану суб'єктів [15].

Механізм раціонального використання й охорони земельних ресурсів забезпечується шляхом реалізації екологічної політики, яка передбачає контроль, облік та аналіз використання земельних ресурсів [35].

Результати наукових досліджень вітчизняних і зарубіжних вчених мають важливе народногосподарське та природоохоронне значення. Тому існує потреба в розробці пропозицій і рекомендацій щодо впровадження природо-зберігаючих технологій і пристосування сільськогосподарського виробництва до еколого-ландшафтних умов з метою організації екологічно безпечного й економічно ефективного ведення сільського господарства [27].

На сучасному рівні законодавство низки країн дозволяє стверджувати, що практично в кожній країні світу існують ті чи інші обмеження. Адже ці обмеження, пов'язані з розміром земельних ділянок, більш характерні для країн з перехідною економікою та для країн з обмеженою кількістю земельних ресурсів [32].

Основою сучасної земельної політики в Німеччині є федеральний акт із використання землі, на основі якого прийнято відповідні нормативні акти у кожній із земель держави [28]. Оскільки, законодавство передбачає дотримання співвідношення між земельними площами й поголів'ям тварин, які на них вирощують, що зумовлено потребами дотримання екологічного балансу на територіях. Загалом тут сільське господарство розглядають як один з основних чинників екологічної безпеки країни [31].

У Великій Британії вся земля належить королівській родині, але права на володіння нею вільно продаються, що дає змогу використовувати її досить ефективно. Водночас змінити цільове використання земельної ділянки тут дуже складно. Власникам землі заборонено продавати її іноземцям [15]. Основною метою земельної реформи в Італії було підвищення ефективності використання земельних ділянок концентрацією їх у руках тих, хто займається обробіткою, та активізацією земельного ринку. Завдяки державному регулюванню цього процесу селяни купували землю за ціною, нижчою від ринкової, маючи змогу при цьому здійснювати оплату за неї завдяки кредитам банків, що надавалися навіть на 30 років. Відсоткова ставка за такими кредитами не перевищувала 3,5% на рік [31].

В Ізраїлі вся земля належить державі, а її використання перебуває під суворим державним контролем [16].

У Китаї землю не можна ні купувати, ні продавати, але нелегально китайці і продають, і купують її, розуміючи обмеженість проведених сільськогосподарських реформ і необхідність впровадження ринку землі на основі введення приватного землеволодіння [28].

Успіх у земельних перетвореннях Китаю пов'язаний не із забезпеченням зрівняльного перерозподілу земель, а зі створенням можливостей для їх обігу з метою формування оптимальних за розмірами земельних ділянок та їхнього ефективного використання [32].

У Болгарії одержати землю іноземці можуть лише у спадок, оскільки право власності на неї в цій країні на них не поширюється, так само, як і на юридичних осіб, у яких частка закордонного капіталу вища, ніж 50% [13]. У країнах Західної Європи більшість використовують оренду сільськогосподарських земель як організаційну форму. [29]

Наприклад, у Бельгії в оренді перебуває понад 70 %, а у Німеччині та Франції – понад 60% землі, у Нідерландах – 35%. У середньому в країнах Євросоюзу в оренді використовують 40% сільськогосподарських угідь [15; 16], оскільки орендувати землю тут вигідніше, ніж купувати (на одиницю площі власної землі орендар орендує удвічі більше) [11]. Хоча серед розвинутих країн є й такі, де рівень орендних відносин не має такого високого розвитку щодо кількості сільськогосподарських угідь у такій формі використання [31].

В цих країнах переважає приватна та державна власність на землю, порівняно з її орендою. Якщо взяти до прикладу, 65% площ сільськогосподарських угідь у Нідерландах – у власності держави, яка і є основним орендодавцем [31]. Проте відмінна риса орендних відносин у цій країні – найпривабливіша довгострокова оренда землі – навіть на 99 років (як і в Ізраїлі) [32]. Із орендованих 35% землі 20% орендують у держави, 15% – у приватних власників.

Водночас у різних країнах орендні відносини мають відмінності в їх реалізації [32]. Наприклад, у Франції землевласник може одержати назад свою землю після закінчення терміну договору оренди лише у разі декларування ним намірів щодо того, що він сам займатиметься фермерством [32]. Інакше договір між землевласником та орендарем продовжується автоматично на період усього часу, протягом якого орендар вестиме на цій землі сільськогосподарське виробництво. Мінімальний термін оренди тут раніше був установлений дев'ять років, а три десятиріччя тому його продовжили до 18 і 25 років [32, 31]. Але варто зазначити, що в законодавстві Данії, Німеччини, Франції, Іспанії, Швейцарії, Італії, Норвегії встановлено максимальні розміри концентрації землі у власності юридичних і фізичних осіб [29].

У країнах Західної Європи 90 % договорів оренди укладають на термін понад дев'ять років, що включає повну ротацію сівозмін, окупність основних фондів. У Нідерландах термін оренди становить 6-12 років, у Люксембурзі – 6-9, Франція - 9, у Португалії для орендарів, що використовують найману працю, мінімальний термін оренди становить 10 років. Середній термін оренди у США становить 5 – 10 років, у Китаї – 30–50 років [31]. У Бельгії широке застосування орендних відносин є одним з ключових чинників розвитку сільського господарства й ефективного використання земельного фонду [28].

Земельні ресурси є обмежені, тому будь-які реформування є наслідком перерозподілу земель і доходів від їх використання. Адже велику роль у потенційному забезпеченні раціонального використання земельних ресурсів України повинно бути моніторинг земель, який передбачає систему спостережень за станом земель з певною метою своєчасного виявлення змін та їх оцінки [34].

Висновки до розділу

В розділі I розглянуті загальні відомості щодо використання земель оборони, з'ясовано, що навколо оборонних об'єктів створюються зони з особливим режимом використання земель, розглянуто цільове призначення земель оборони, їх склад та характер їх використання.

РОЗДІЛ II.

ФІЗИКО-ГЕОГРАФІЧНІ ОСОБЛИВОСТІ ОБ'ЄКТА МОНІТОРИНГУ

2.1. Суміжні кордони України з територією Сумської області Лісостепової зони.

Сумська область одна із областей України, яка розташована в північно-східній частині України в Лісостеповій зоні. Сумська область межує на півночі і північному сході з Брянською і Курською областю Російської федерації. В Сумській області Шосткинський, Конотопський та Сумський райони межують у північній та східній частині з Російською федерацією. Довжина державного кордону на території Сумської області становить 563,8 км, з них річкової 112.0 км.

Сумська область створена 10 січня 1939 року. До неї увійшли 12 районів Харківської, 17 районів Чернігівської та 2 райони Полтавської областей. Зараз у її складі 5 районів, 15 міст, з них 7 - обласного упорядкування, 20 селищ міського типу, 384 сільських ради, 1500 сільських населених пунктів. Сумщина - край давній і легендарний, край воїн і працівник, історія якого тісно пов'язана з історією всіх тих держав, до складу яких вона входила.

З початку 2021 року почав діяти новий поділ Сумської області на райони, затверджений Верховною Радою України 17 липня 2020 року. Тепер на Сумщині 5 районів - Сумський, Конотопський, Шосткинський, Охтирський і Роменський. Раніше їх було 18. Повний перелік громад, які входять до складу новоутворених районів. [10]

1. Сумський район;
2. Конотопський район;
3. Шосткинський район;
4. Охтирський район;
5. Роменський район.



Рис. 1. Карта Сумської області.

Повний перелік громад, які входять до складу новоутворених районів.

До новоутвореного Сумського району увійшли території колишніх Сумського, Лебединського, Білопільського та Краснопільського районів. Тепер це - найбільший район області із центром у Сумах. Орієнтовна кількість населення - 446 тисяч осіб, площа становить 6499 квадратних кілометра.

До складу Сумського району входять 16 громад:

1. Бездрицька сільська
2. Верхньосироватська сільська
3. Білопільська міська
4. Ворожбянська міська

5. Краснопільська селищна
6. Лебединська міська
7. Миколаївська селищна
8. Миколаївська сільська
9. Миропільська сільська
10. Нижньосироватська сільська
11. Річківська сільська
12. Садівська сільська
13. Степанівська селищна
14. Сумська міська
15. Хотінська селищна
16. Юнаківська сільська

Конотопський район

До новоутвореного Конотопського району увійшли території колишніх Конотопського, Буринського, Кролевецького і Путивльського районів. Центром його є місто Конотоп. Орієнтовна кількість населення - 201 тисяча осіб, площа району 5191 квадратних кілометра.

До складу Конотопського району входять 8 громад:

1. Бочечківська сільська
2. Буринська міська
3. Дубов'язівська селищна
4. Конотопська міська
5. Кролевецька міська
6. Новослобідська сільська
7. Попівська сільська
8. Путивльська міська

Шосткинський район

До новоутвореного Шосткинського району увійшли території колишніх Шосткинського, Ямпільського, Серединобудського та Глухівського районів. Центром його є місто Шостка. Орієнтовна кількість населення - 186 тисяч осіб, площа району 5072 квадратних кілометра.

До складу Шосткинського району входять 10 громад:

1. Березівська сільська
2. Глухівська міська
3. Дружбівська міська
4. Есманьська селищна
5. Зноб-Новгородська селищна
6. Свеська селищна
7. Середино-Будська міська
8. Шалигинська селищна
9. Шосткинська міська
10. Ямпільська селищна

Охтирський район

До новоутвореного Охтирського району увійшли території колишніх Охтирського, Тростянецького та Великописарівського районів. Центром його є місто Охтирка. Орієнтовна кількість населення - 124 тисячі осіб, площа району 3197 квадратних кілометра.

Це найменший район області за площею території.

До складу Охтирського району входять 9 громад:

1. Боромлянська сільська
2. Великописарівська селищна
3. Грунська сільська
4. Кириківська селищна
5. Комишанська сільська
6. Охтирська міська
7. Тростянецька міська
8. Чернеччинська сільська
9. Чупахівська селищна

Роменський район

До новоутвореного Роменського району увійшли території колишніх Роменського, Недригайлівського та Липоводолинського районів. Центром його є місто Ромни. Орієнтовна кількість населення - 112 тисяч осіб, площа району 3883 квадратних кілометра.

Це найменший район області за кількістю населення.

До складу Роменського району входять 8 громад:

1. Андріяшівська сільська
2. Вільшанська сільська
3. Коровинська сільська
4. Липоводолинська селищна
5. Недригайлівська селищна
6. Роменська міська
7. Синівська сільська
8. Хмелівська сільська

Сумський район має протяжність державного кордону 289,8 кілометрів, Конотопський район - 34,0 кілометра, Шосткинський район – 250.0 кілометра. Згідно договору між Україною і Російською федерацією про українсько-російський державний кордон, який був ратифікований Законом №1681-1У (1681-15) від 20.04.2004). Договір підписаний в місті Київ 28 січня 2003 року.) Відповідно до ст. 2 Договору Українсько-російський державний кордон проходить так, як зазначено в описі проходження державного кордону між Україною та Російською Федерацією. У ст.3 відмічається, що будь-які природні зміни, що можуть відбуватися на місцевості, не змінюють положення українсько-російського державного кордону, визначеного цим Договором, якщо не буде досягнуто домовленості. [17]

Згідно до ст.4 стик державних кордонів України, Російської Федерації, Республіки Білорусь визначається відповідним міжнародним договором. [15]

Сторони у відповідності до підписаного договору несуть відповідальність за збереження цілісності і точного місця розташування кожного прикордонного знака на своїй стороні. Безпосередньо за центровими стовпчиками, що ідуть по кордону по парній та не парній нумерації.

На сухопутних ділянках території кордону повинна проходити шестиметрова прикордонна просіка по три метри в кожен бік, вона повинна бути очищена і давати чітку видимість від одного прикордонного стовпа до другого, отінення своєї сторони кожна країна проводить самостійно. В межах прикордонної просіки забороняється будь-яке розміщення будівництва, не враховують будівлі чи споруди, призначені для оборони країни. У разі втрати або руйнування прикордонних знаків

уповноважені органи негайно вживають заходів щодо його ремонту або відновлення. про що письмово у вигляді протоколу повідомляють іншу сторону.

Кожна сторона утримує прикордонні знаки зі своєї сторони. Перевірка і прочищення просік проводиться кожні два роки, що частіше ніж між іншими країнами, це пов'язано із тим що майже увесь кордон проходить по лісистій місцевості.

2.1. Загальні відомості про державний кордон.

Керуючись Конституцією України та Декларацією про державний суверенітет України, політика нашої країни основана на принципах непорушності державних кордонів, що є відображенням територіальної цілісності, політичної та економічної незалежності, єдності та суверенітету України. [20, 14]

Згідно статті 1 Закону України «Про Державний кордон України», Державний кордон України є лінія і вертикальна поверхня, що проходить по цій лінії, які визначають межі території України — суші, вод, надр, повітряного простору [7].

Захист державного кордону України є невід'ємною частиною загальнодержавної системи забезпечення національної безпеки та полягає у скоординованій діяльності військових формувань та правоохоронних органів держави, порядок та організація діяльності яких визначаються Законом про Державний кордон визначається Конституцією, законами України, та міжнародними договорами, згода на обов'язковість яких надана Верховною Радою України.

Відповідно до статті 3 Закону України «Про встановлення державного кордону України», вказано, що Державний кордон України, як що інше не передбачено міжнародними договорами України, встановлюється: [7]

- ✓ на суші - по характерних точках і лініях рельєфу видимих орієнтирах;
- ✓ на морі - по зовнішній межі територіального моря України;
- ✓ на судноплавних річках - по середині головного фарватеру або тальвегу річки; на несудноплавних річках (ручаях) - по їх середині або по середині головного рукава річки; на озерах та інших водоймах - по прямій лінії, яка з'єднує виходи державного кордону України до берегів озера або водойми. Державний кордон України, що проходить по річці (ручаю), озеру або водоймі, не переміщується як при зміні обрису їх берегів або рівня води, так і при

відхиленні русла річки (ручаю) в той чи інший бік;

- ✓ на водосховищах гідровузлів та штучних водоймах — відповідно до лінії державного кордону України, яка проходила на місцевості до їх заповнення;
- ✓ на залізничних і автодорожніх мостах, греблях та спорудах, що проходять через прикордонні ділянки судноплавних і несудноплавних річок (ручаїв), - по середині споруд або по їх технологічній вісі, незалежно від проходження державного кордону України на воді.

Державний кордон України на місцевості позначається ясно видимими прикордонними знаками, форми, розмір та порядок встановлення яких визначаються законодавством України і міжнародними договорами України, як це видно на кордоні з Російською Федерацією.(рис.2)



Рис.2.Прикордонний знак.

Затвердження документів демаркації державного кордону України здійснюється Кабінетом Міністрів України, якщо інше не передбачено міжнародними договорами України, згода на обов'язковість яких надана Верховною Радою України. Зберігання документів демаркації державного кордону України здійснює Державна прикордонна служба України в установленому законодавством України порядку [1].

Перетинання державного кордону України здійснюється на таких сполученнях через державний кордон з додержанням встановленого порядку. Залізничне, автомобільне, морське, річкове, поромне, повітряне та пішохідне сполучення через державний кордон України здійснюється в пунктах пропуску, що встановлюються Кабінетом Міністрів України відповідно до законодавства та міжнародних договорів

України, а також поза пунктами пропуску через державний кордон України у випадках, визначених законодавством.

Пункт пропуску через державний кордон України - це спеціально виділення території на залізничних і автомобільних станціях, у морських і річкових портах, аеропортах (аеродромах) з комплексом будівель, споруд і технічних засобів, де здійснюються прикордонний, митний та інші види контролю і пропуск через державний кордон осіб, транспортних засобів, вантажів та іншого майна [16]

Державний кордон України наноситься за офіційними договірними документами - матеріалами делімітації та демаркації кордонів, а у разі їх відсутності - за великомасштабними топографічними картами з нанесеними кордонами колишніх республік СРСР з обов'язковою перевіркою за Черговою довідковою картою масштабу 1:100 000.

Державні кордони іноземних держав наносяться згідно з відповідними договірними документами або за великомасштабними національними топографічними картами [21].

Демаркація кордону це проведення державного кордону на місцевості з позначенням її спеціальними прикордонними знаками відповідно до договору про делімітацію кордонів, до якого додаються карти і описи. Демаркація здійснюється на підставі документів про делімітацію кордону. [1]

Виконується топографічна зйомка або аерофотозйомка місцевості, на підставі чого складається великомасштабна топографічна карта прикордонної смуги, встановлюється прикордонні знаки і визначаються їхні координати. Зразок демаркації кордону **наведено в додатку 1**. Документи демаркації набувають чинності після затвердження їх відповідно до законодавства договірних сторін. Приклад вигляду демаркаційної лінії зображено на рисунку 3



Рис. 3. Вигляд демаркаційної лінії на кордоні

Питання демаркації вирішує Державна комісія суміжних держав. Вона визначає лінію проходження кордонів на конкретних ділянках місцевості, складає протокол-опис кордону, що демаскується, карту з його позначенням та протоколом на кожний прикордонний знак.

При делімітації та демаркації кордонів, враховуються особливості місцевості. Державний кордон на морі утворює лінія зовнішньої межі територіальних вод. На несудноплавних річках кордон проводиться по середині річки, а судноплавні розмежовуються по головному фарватеру - безпечна ділянка судноплавства. Але за згодою між сусідніми державами кордон може проходити по одному з берегів річки. На прикордонних озерах така лінія проходить по середині озера чи по прямій лінії, що з'єднує виходисухопутного кордону до берегів озера. [1, 21]

Відповідно з міжнародно-правовим принципом недоторканності державних кордонів суміжні держави встановлюють певний режим взаємного кордону. Такий режим державного кордону визначається сукупністю міжнародно-правових і внутрішньодержавних норм [1, 13].

Всі документи з делімітації та демаркації є складовими частинами договорів про територіальне розмежування, поступку, обмін, продаж територій і підлягають затвердженню відповідними органами державної влади суміжних держав, що домовляються. [1]

При виникненні необхідності уточнення територіальних кордонів суміжних держав проводиться редемаркація. Редемаркація здійснюється шляхом перевірки

раніше демаркованого кордону з відновленням, ремонтом (заміною) раніше виставлених прикордонних знаків.

Відомості про державний кордон України вносять до Державного земельного кадастру на підставі документації із землеустрою щодо встановлення в натурі державного кордону України, розробленої відповідно актів (міжнародних договорів) щодо демаркації та делімітації державного кордону України (ст.21, п.11). [11]

При встановленні кордону має формуватися прикордонна смуга. Прикордонна смуга - це ділянка місцевості, яка встановлюється безпосередньо уздовж державного кордону на його сухопутних ділянках або уздовж берегів прикордонних річок, озер та інших водойм у межах території селищних і сільських рад, прилеглих до державного кордону, але не може бути меншою від ширини смуги місцевості, що розташована в межах від лінії державного кордону до лінії прикордонних інженерних споруджень [7].

Політикою держави передбачено виділення коштів на топографо-геодезичне, картографічне та гідрографічне забезпечення робіт з демаркації та делімітації державного кордону, забезпечення виконання робіт із землеустрою, топографо-геодезичних, картографічних, гідрографічних та інженерних робіт, а також робіт із винесення лінії державного кордону на місцевості відповідно до матеріалів делімітації і позначення її прикордонними знаками, створення підсумкових документів демаркації та проведення топографо-геодезичного і картографічного моніторингу прикордонних територій. [21]

2.3 Стан розвитку кордону між Україною та Росією

Україна посідає одне з перших місць за протяжності кордону, яка становить 6 992,982 кілометрів. Україна межує з 7 країнами — Молдова, Румунія, Угорщина, Словаччина, Польща, Білорусь, Росія (рис.4).



Рис.4. Протяжність кордонів України з країнами-сусідами

Перевірку проходження україно-російської ділянки державного кордону закінчено, підсумкові документи перевірки затверджені постановою Кабінету Міністрів України від 26 жовтня 2000 року №1606. У 2006 році завершено другу спільну перевірку українсько-російського державного кордону. Вже 6 грудня 2006 року у м. Києві підписано підсумкові документи за результатами другої спільної перевірки. [22]

Кордон між Україною та Росією, демарковано. Російсько- український кордон має тридцять п'ять пунктів перетину. [16]

Таблиця 1

Перелік місцевих пунктів пропуску (місць перетинання кордону)

Сумська область

Район	Пункт перетину
1	2
Сумський	Ободи - Політотдельский
	Кондратівка - Єлизаветовка
	Володимирівка - Троїцьке
	Миропілля - Кучеров
	Новенькоє - Свердликово
	Запсілля - Горналь
	Журавка - Ніколаєво-Дар'їно
Миропольське - Попівка	

Продовження таблиці 1

1	1
Сумський	Мар'їно - Демидівка

	Тур'я - Графівка
	Степок - Ліпци
	Покровка - Колотилівка
	Попівка - В'язове
	Грабовське - Старосельє
	Рясне - Почасво
	Майське - Дронівка
	Славгород - Дронівка
	Славгород - Пороз
	Порозок - Пороз
	Веселівка - Успенівка
Конотопський	Бруски - Ходейково
	Бояро-Лежачі - Тьоткіно
	Рижівка - Тьоткіно
Охтирський	Попівка - Сподарюшино
	Олександрівка - Заріччя-2
Шосткінський	Сопич - Некислиця
	Старикове - Козино
	Ходине - Старая Ніколаєвка
	Сопич - Клевень
	Середина Буда - Зерново
	Стара Гута - Новая Погощ
	Марчихіна Буда - Хінель
Нововасилівка-Біла Берізка	

Висновки до розділу

В розділі розглянуті загальні відомості щодо державного кордону, демаркацію і делімітацію. З'ясували, що документи з делімітації та демаркації є складовими частини договорів про територіальне розмежування, поступку, обміну, продаж території і підлягають затвердженню відповідними органами. Розглянуто стан розвитку кордону між Україною та Росією, його фізико-географічні особливості об'єкта та наведені дані щодо кордону.

Найближчим часом на ділянку відповідальності Сумського прикордонного загону прибудуть представники проектного інституту для вивчення ділянки Державного кордону області, щоб провести геодезичні та геологічні вишукування

РОЗДІЛ III

ДОСЛІДЖЕННЯ ЗЕМЕЛЬ МІЖ ДЕРЖАВНИМ КОРДОНОМ УКРАЇНИ ТА ІНЖЕНЕРНО-ТЕХНІЧНИМИ СПОРУДАМИ ЛІСОСТЕПОВОЇ ЗОНИ СУМСЬКОЇ ОБЛАСТІ

3.1. Передумови та порядок затвердження договору про державний кордон між Україною та Росією

Під «українсько-російським державним кордоном» угода розуміє лінію та вертикальну поверхню, яка проходить по лінії, що розділяють державні території (сушу, води, надра і повітряний простір) Договірних Сторін від точки стику державних кордонів України, Російської Федерації та Республіки Білорусь до точки, розташованої на березі Таганрозької затоки. [17]

Кордон проходить так, як зазначено в Описі проходження державного кордону між Україною та Російською Федерацією. Опис і карти державного кордону, які додаються до Договору, становлять його невід'ємну частину, проте не є доступними для громадськості [2], [3].

Вважається, що точкою стику кордонів України, Росії та Білорусі є «Курган Дружби», або «Курган Три Сестри» - трифінія у селі Сеньківка Чернігівського району Чернігівської області, повністю на території України. За офіційною класифікацією ООН, ця точка потрійного стику має найменування «080 byruua» (в алфавітному порядку: *by* - Білорусь, *ru* - Росія, *ua* - Україна). Однак, на рівні тристороннього міжнародного договору вона не закріплена. [4]

28 січня 2003 року під час візиту президента РФ до Києва був підписаний Договір про державний кордон між двома країнами, що зафіксував його сухопутну частину.

Україна ратифікувала угоду 20 квітня 2004 року, Російська Федерація - 22 квітня. Договір набрав чинності з дати обміну ратифікаційними грамотами, тобто з 23 квітня 2004 року. [17]

Синхронною ратифікацією Договору про українсько-російський державний кордон і Договору про співробітництво у використанні Азовського моря та Керченської протоки від 24.12.2003 р. було завершено правове оформлення лінії кордону на суходолі. 29.07.2010 р. набула чинності Угода про демаркацію

українсько-російського державного кордону^[6], що створило правові підстави для започаткування процесу позначення українсько-російського державного кордону на місцевості [19]

Проблема демаркації сухопутної частини українсько-російського кордону роками залишалася «замороженим» питанням у двосторонніх відносинах. Протягом багатьох років РФ гальмувала цей процес.

Оскільки через протидію Російської Федерації жодних заходів щодо демаркації кордону здійснено не було, тому Українська сторона прийняла рішення в односторонньому порядку здійснити заходи щодо позначення кордону на місцевості. Безпосередньо демаркація кордону здійснюється на підставі Розпорядження Кабінету Міністрів України від 14 травня 2015 р. «Про позначення українсько-російського державного кордону на місцевості» [27]

Розпочавши збройну агресію проти України у 2014 році, Росія порушила фундаментальні норми та принципи міжнародного права, низку двосторонніх та багатосторонніх договорів та угод, а також Договір про українсько-російський державний кордон¹

Україна і Російська Федерація, далі керуючись цілями і принципами Статуту Організації Об'єднаних Націй (995_010), та положеннями Гельсінського Заключного акта (994_055), ґрунтуючись на положеннях Договору про дружбу, співробітництво і партнерство між Україною і Російською Федерацією від 31 травня 1997 року (643_006), виходячи з необхідності врегулювання питань проходження українсько-російського державного кордону з метою подальшого зміцнення дружніх, добросусідських відносин між народами України і Росії, домовилися про: українсько-російський державний кордон" розуміється лінія та вертикальна поверхня, яка проходить по цій лінії, що розділяють державні території (сушу, води, надра і повітряний простір) Договірних Сторін від точки стику державних кордонів України, Російської Федерації та Республіки Білорусь до точки, розташованої на березі Таганрозької затоки. [13]

Угода між Кабінетом Міністрів України і Урядом Республіки Білорусь про затвердження Положення про демаркацію державного кордону між Україною і Республікою Білорусь.

За спільною згодою Сторін до цієї Угоди можуть вноситися зміни та доповнення, які оформлюються окремими протоколами. Дані протоколи будуть невід'ємною частиною Угоди, які набиратимуть чинності у порядку, передбаченому для цієї Угоди. [18]

Угода набирає чинності з дати отримання останнього письмового повідомлення про завершення внутрішньодержавних процедур, необхідних для набрання нею чинності, і діє до набрання чинності демаркаційними документами.

Вчинено у м. Чернігів 30 липня 2014 року у двох примірниках, кожній українською та білоруською мовами, при цьому обидва тексти є автентичними.

При визначенні проходження і позначенні державного кордону на місцевості Спільна комісія керується Договором і доданими до нього Протокол-описом проходження лінії державного кордону та Альбомом топографічних карт із графічно нанесеною на них лінією державного кордону.

У якості допоміжних матеріалів можуть використовуватися документи землевпорядкування і лісовпорядкування.

Державний кордон на місцевості позначається наступними типами прикордонних знаків:

- ✓ основний прикордонний знак (додаток 1);
- ✓ річковий прикордонний знак (додаток 2);
- ✓ перехідний прикордонний знак (додаток 3);
- ✓ озерний прикордонний знак (додаток 4);
- ✓ проміжний прикордонний знак (додаток 5).

Державний кордон може також позначатися спеціальними прикордонними знаками, що встановлюються в місцях, де через особливості місцевості позначення його проходження іншими типами прикордонних знаків недоцільно або для збереження існуючих на державному кордоні споруд. Конструкції спеціального прикордонного знаку визначаються Спільною комісією. [7]

У випадку зміни фарбування прикордонних стовпів, форми зображення на них державної символіки та номери прикордонного знаку Сторони інформують одна

одну дипломатичними каналами. Прикордонним знакам надаються порядкові номери. Стики державних кордонів України, Республіки Білорусь і Російської Федерації; України, позначаються спеціальними прикордонними знаками відповідно до тристоронніх міжнародних договорів.

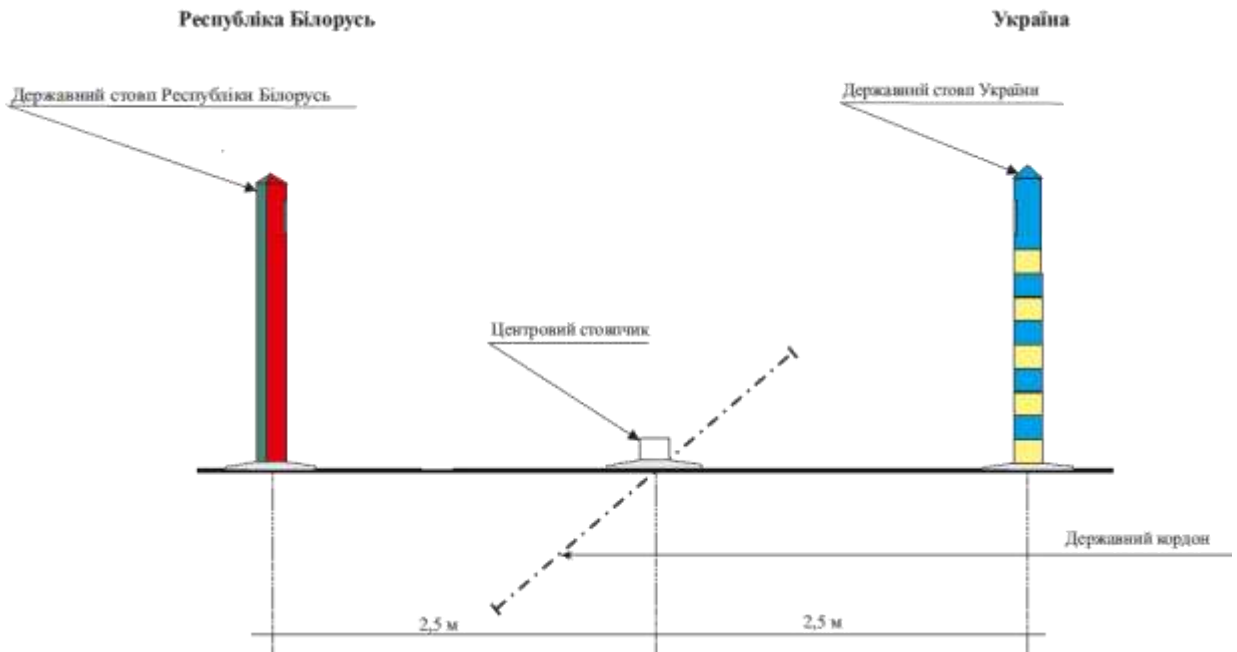


Рис.5 ОСНОВНИЙ ПРИКОРДОННИЙ ЗНАК (з трьох елементів)

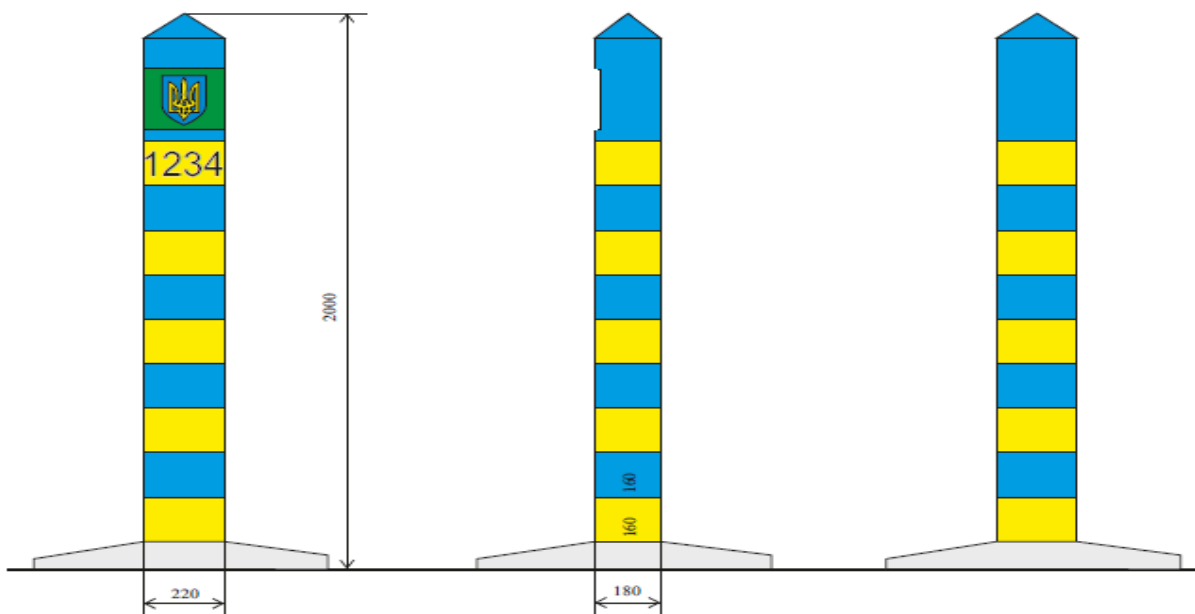


Рис.6

ПРИКОРДОННИЙ СТОВП УКРАЇНИ

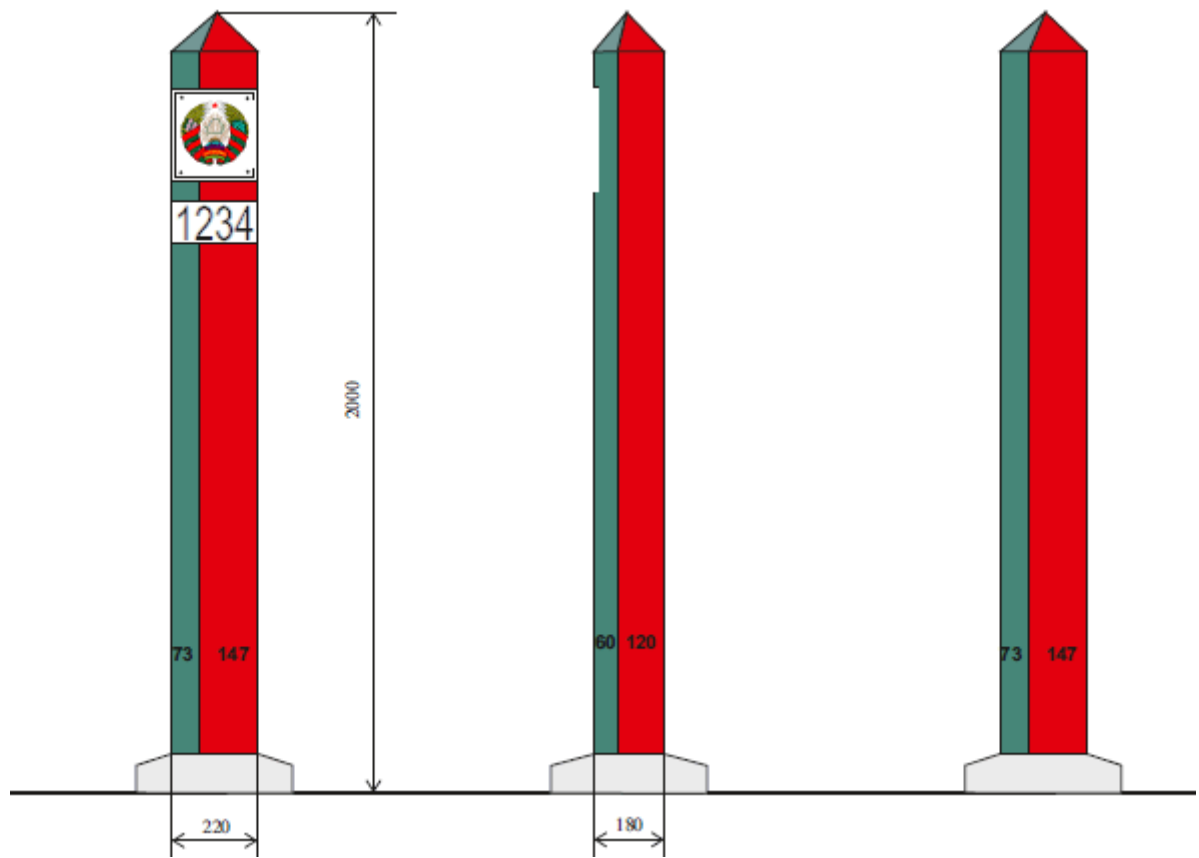
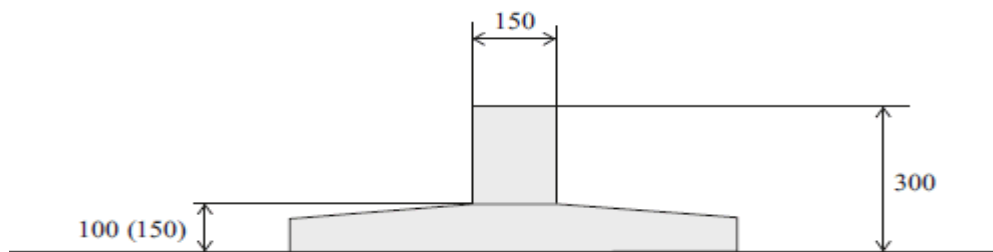


Рис.7 ПРИКОРДОННИЙ СТОВП РЕСПУБЛІКИ БІЛОРУСЬ

Рис.8 ЦЕНТРОВИЙ СТОВПЧИК



Вигляд згори

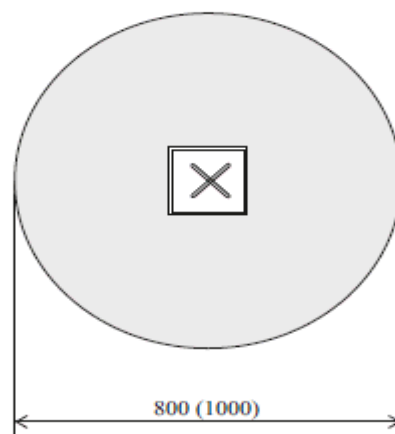


Рис.9 ОСНОВНИЙ ПРИКОРДОННИЙ ЗНАК (з одного елемента)

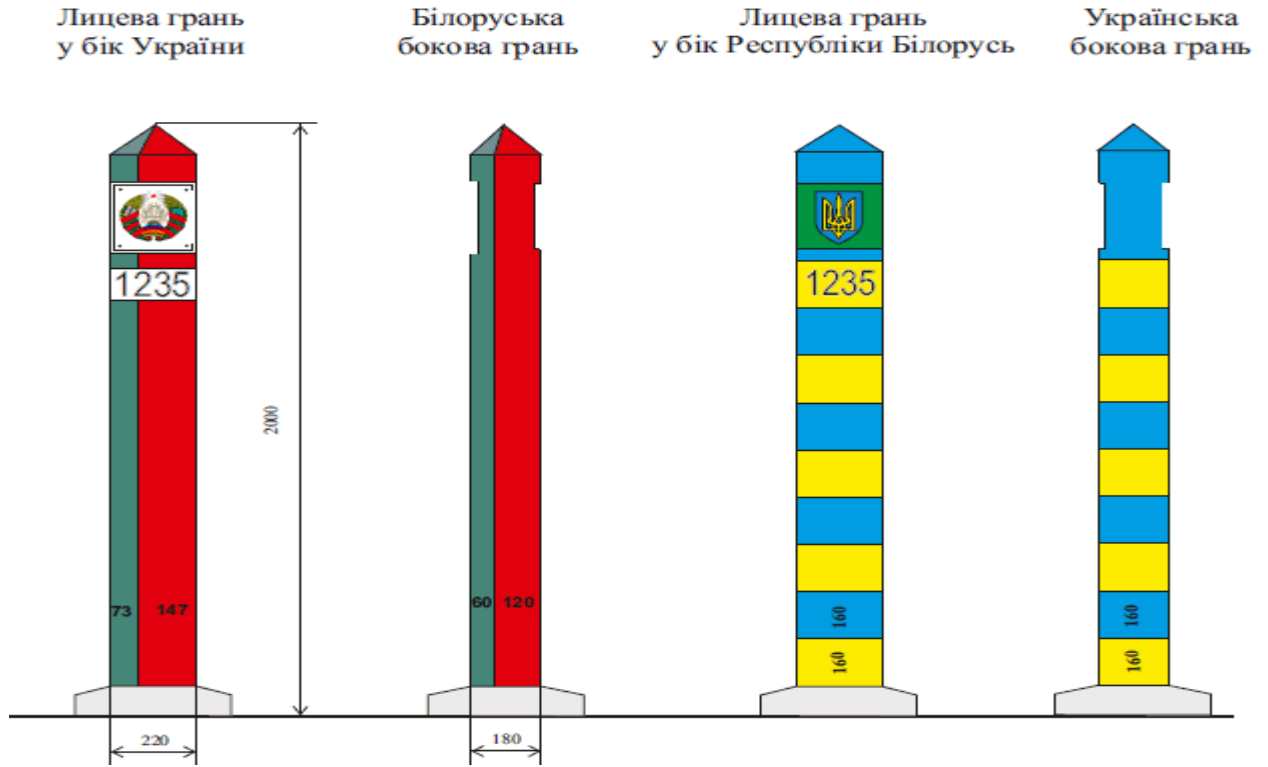
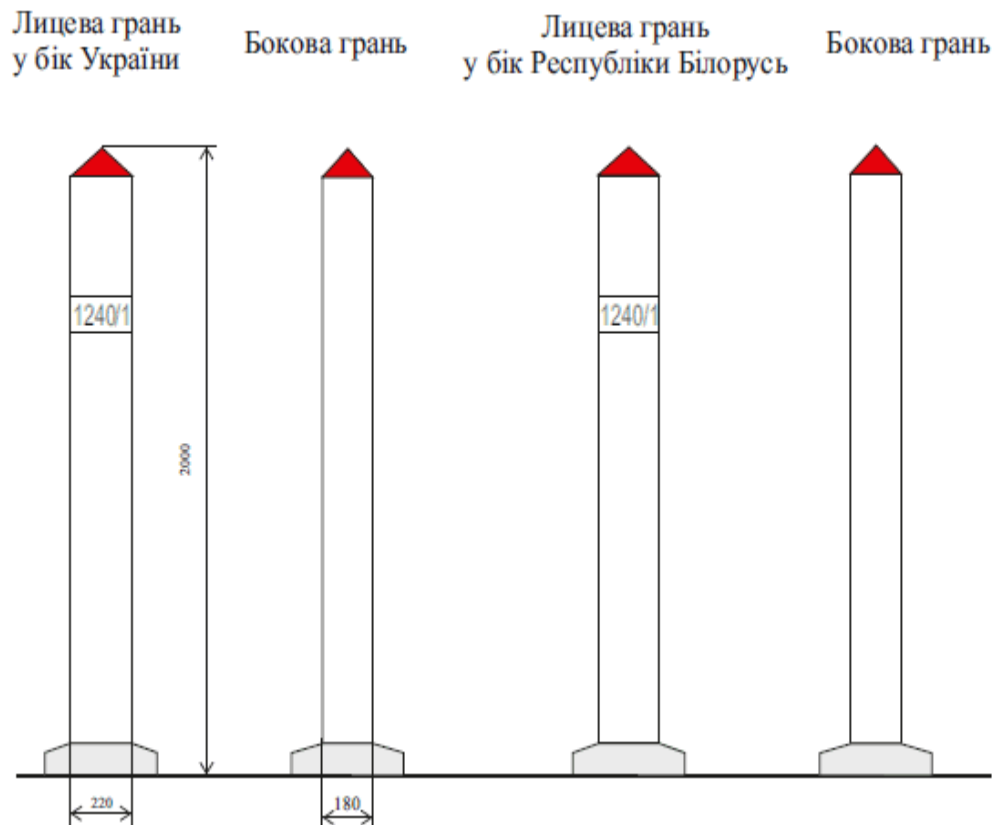
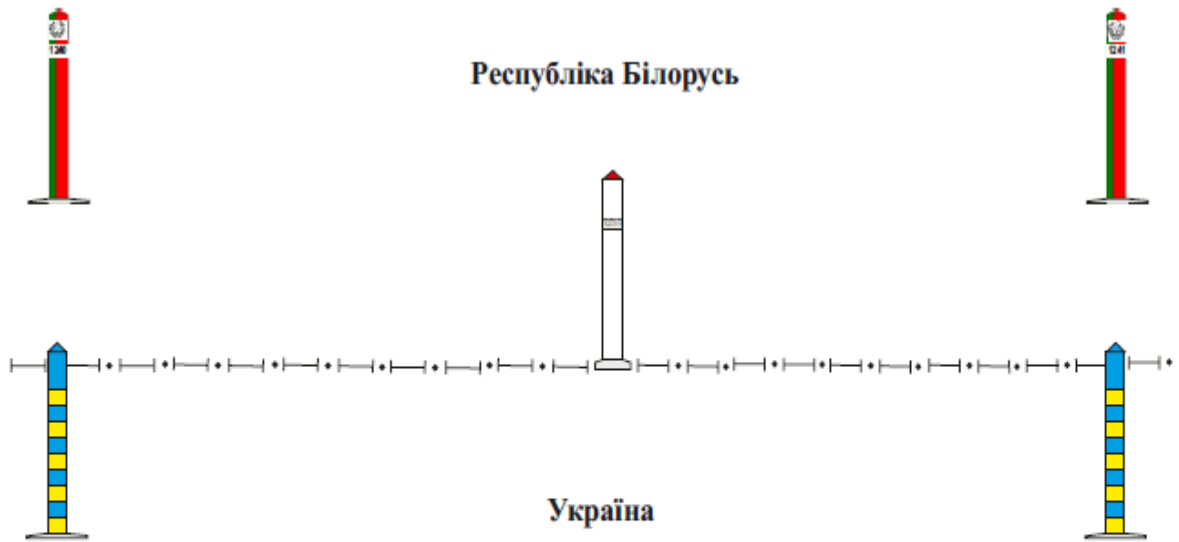


Рис.11 ПРОМІЖНИЙ ПРИКОРДОННИЙ ЗНАК



Країни підтвердили межі проходження лінії державного кордону між Україною, Республікою Білорусь та Російською Федерацією.

В межах кордону від стику Державних кордонів Договірних сторін , а такою є проходження державного кордону на місцевості, визначають наступні демаркаційні документи:

- ✓ протокол - опис державного кордону ;
- ✓ альбом карт, матеріалів картографічних та геодезичних робіт по державному кордону ;
- ✓ протокол про прикордонні знаки, встановлені на державному кордоні;
- ✓ карта району стику державних кордонів масштабом 1:25000;
- ✓ протокол прикордонного знака.

3.2. Порядок внесення відомостей до Державного земельного кадастру щодо державного кордону України

Відомості про державний кордон України вносяться до Державного земельного кадастру на підставі документації із землеустрою щодо встановлення в натурі (на місцевості) державного кордону України, розробленої відповідно до актів (міжнародних договорів) щодо демаркації та делімітації державного кордону України.

Статтею 42 Закону України «Про землеустрій» визначено, що державний кордон України визначається рішеннями Верховної Ради України та міжнародними договорами України, згода на обов'язковість яких надана Верховною Радою України [4].

Документацію із землеустрою щодо визначення державного кордону України готує комісія, створена Кабінетом Міністрів України, яка узгоджує з відповідною комісією суміжної держави питання визначення державного кордону України.

На основі узгодженого рішення комісій готується протокол визначення державного кордону України та відповідні графічні матеріали, які погоджуються Кабінетом Міністрів України і подаються на розгляд Верховної Ради України.

На підставі рішення Верховної Ради України розробляється документація із землеустрою щодо встановлення в натурі (на місцевості) державного кордону України у відповідності до встановленого порядку [8].

Постановою Кабінету Міністрів України «Про затвердження Порядку ведення Державного земельного кадастру», визначено, що до нього вносяться такі відомості про державний кордон: [11].

Графічне зображення державного кордону:

1. послідовно з'єднані лініями поворотні точки державного кордону;
2. координати поворотних точок державного кордону;
3. текстовий опис державного кордону;
4. довжина державного кордону (в цілому та окремих ділянок);
5. повні назви суміжних іноземних держав згідно з Державним реєстром географічних назв;
6. Опис меж прикордонної смуги;
7. графічне зображення меж прикордонної смуги з координатами її поворотних точок текстовим описом ;
8. площі прикордонної смуги
9. облікові номери ділянок прикордонної смуги;
10. інформація про документи, на підставі яких встановлено межі прикордонної смуги, зокрема назва, дата та номер рішення про встановлення меж прикордонної смуги, найменування органу, що його прийняв;
11. електронні копії документів, на підставі яких встановлено межі прикордонної смуги.
12. інформація про документи, на підставі яких встановлено державний кордон:
13. назва, дата та номер рішення про затвердження документації із встановлення державного кордону, найменування органу, що його прийняв;
14. електронні копії документів, на підставі яких встановлено державний кордон;
15. дані щодо демаркації державного кордону (додаток І);
16. кількість засобів демаркації державного кордону;
17. дата встановлення кожного засобу демаркації державного кордону;
18. координати засобів демаркації державного кордону;
19. інформація про документи, на підставі яких проведено демаркацію державного кордону, зокрема назва, дата та номер рішення про демаркацію державного кордону, найменування органу, що його прийняв;

- 20.електронні копії документів, на підставі яких проведено демаркацію державного кордону [22].
- 21.Різновидом зон з особливим режимом використання земель є прикордонна смуга, у межах якої здійснюється діяльність з охорони державного кордону. Згідно з Законом України «Про державний кордон України» вона встановлюється Кабінетом Міністрів і має на меті забезпечувати на державному кордоні належний порядок [15].
- 22.Прикордонна смуга - це ділянка місцевості, яка встановлюється безпосередньо уздовж державного кордону на його сухопутних ділянках або уздовж берегів прикордонних річок, озер та інших водойм у межах територій селищних та сільських рад, прилеглих до державного кордону, але не може бути меншою від ширини смуги місцевості, що розташована в межах від лінії державного кордону до лінії прикордонних інженерних споруд [14, 15].
- 23.Землі в межах прикордонної смуги та інші землі, необхідні для облаштування та утримання інженерно-технічних споруд і огорож, прикордонних знаків, прикордонних просік, комунікацій і інших об'єктів, надаються в постійне користування військовим частинам Державної прикордонної служби України [14].
- 24.Лінія інженерних прикордонних споруджень - спеціальна смуга місцевості в межах прикордонної смуги та інші земельні ділянки, які відповідно до законодавства надаються в постійне користування органам Державної прикордонної служби для облаштування і утримання інженерно-технічних споруд та прикордонних просік, комунікацій і інших об'єктів
- 25.До складу прикордонної смуги не включаються населені пункти та місця масового відпочинку населення. У її межах діє особливий режим використання земель.
- 26.Згідно з ст.3 Закону України «Про використання земель оборони», розмір та правовий режим прикордонної смуги встановлюються відповідно до закону. [11]
- 27.До прийняття спеціального закону діють вимоги щодо режиму використання земельних ділянок у межах прикордонної смуги, які закріплені Законом України «Про державний кордон України» та Постановою Кабінету

Міністрів України «Про прикордонний режим» від 27 липня 1998 р. Наприклад, проведення робіт у її межах потребує отримання дозволу, який надають і здійснюють прикордонні війська разом з органами внутрішніх справ. Діяльність з охорони державного кордону здійснюється також у межах контрольованих прикордонних районів.

28. Авіаційні роботи, будь-яке будівництво, вирубка лісу, водокористування, геологічні, дорожні та інші дослідження в межах прикордонної смуги, а також гідротехнічні, землевпорядні, меліоративні і інші роботи, пов'язані із зміною водного режиму прикордонних річок, озер та інших водойм, відео-, кіно- та фотознімання місцевості, туристичні подорожі і стрибки з усіх видів парашутів проводяться після інформування органу охорони державного кордону Держприкордонслужби, у зоні відповідальності якого провадиться така діяльність, із зазначенням початку і строку її провадження, прізвища, імені та по батькові осіб, що проводитимуть діяльність.
29. Інформування здійснюється письмово не пізніше ніж за 24 години до початку провадження даної діяльності, зокрема за допомогою факсимільного зв'язку або електронної пошти. Контактна інформація розміщується адміністрацією Держприкордонслужби на інформаційних стендах, офіційному веб-сайті, та в засобах масової інформації.
30. Полювання у прикордонній смузі здійснюється з обов'язковим інформуванням розпорядником полювання або особисто мисливцем органів або підрозділів Державної прикордонної служби, в межах відповідальності яких буде проводитися полювання.
31. У смузі місцевості між лінією державного кордону та лінією прикордонних інженерних споруд полювання забороняється [24].
32. Відповідно до постанови КМУ від 27 липня 1998 р. N 1147 затверджено перелік міст і районів, у межах території яких можуть бути встановлені контрольовані прикордонні райони. -

3.3 Моніторинг стану земель прикордонної зони Лісостепу Сумської області.

Основним матеріальним потенціалом людства є земля. Це стратегічний об'єкт та ресурси для створення сировинної і продовольчої бази для будь-якої країни. Основним завданням використання земель та її ресурсів є раціональність і ефективність, які стоять на пріоритетних сходинках напрямку державної політики у сфері кадастру та землеустрою. Для збереження якісних характеристик землі та для господарського обігу повинно бути ефективно використання лише за цільовим призначенням. Не менш важливим є збереження високої продуктивності сільськогосподарських угідь, які в структурі земель України складають більше 70 відсотків (рис. 6).

Оцінюючі використання земель оборони, не потрібно забувати про безпеку територій. Основною складовою національної безпеки України є збереження суверенітету держави і неушкодженість, неподільність територій, розвиток технічного та економічного потенціалу для обороноздатності держави. Ці дані обов'язково потрібно враховувати при створенні механізму надання земель оборони із сільськогосподарськими угіддями у користування.

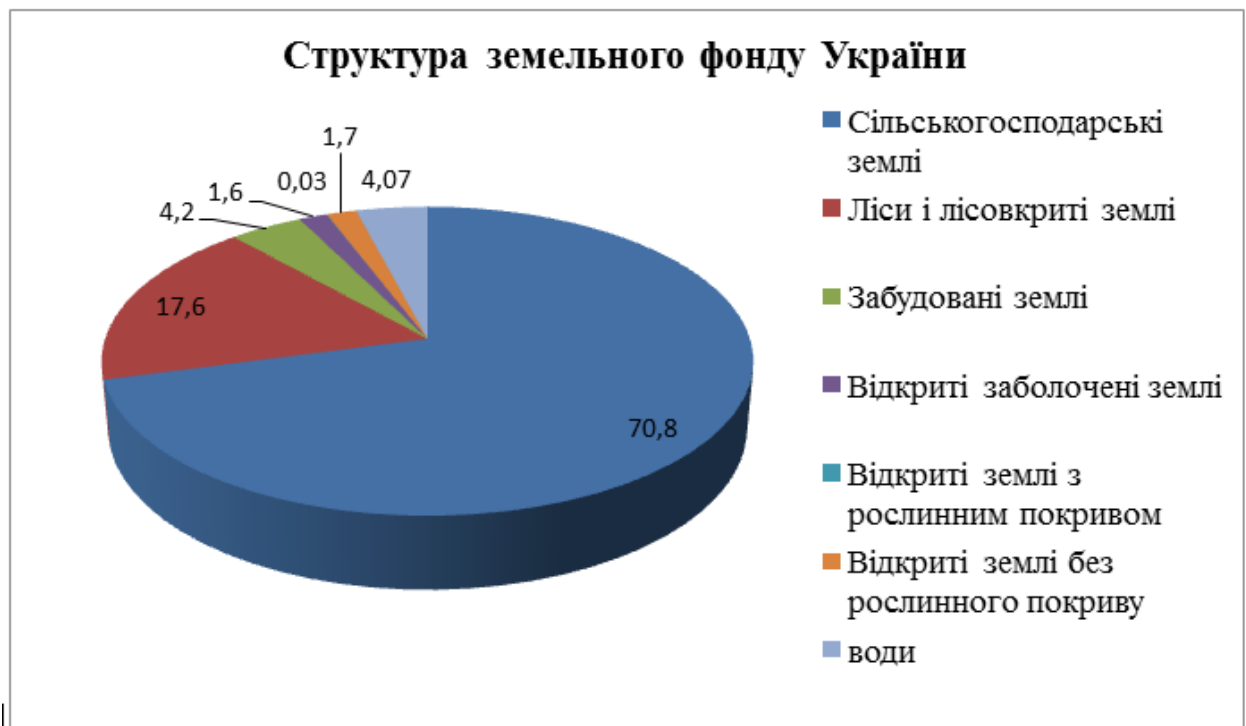


Рис. 12. Структура земельних ресурсів України

Оцінюючи структуру земель, наведену та враховуючи всі дані можна зробити висновок, що наша держава являється аграрною країною. Україна займає перше

місце в світі по площах родючого чорнозему, але всі великомасштабні ґрунтові карти на сьогодні застарілі і не обновлювалися вже близько пів століття. Зробити новий моніторинг стану з використанням нових методів, можна прийти до висновку, що ситуація виглядає не дуже сприятливою.

Виходячи з цього, набуває багато чинників, таких як невикористання на практиці сівозмін, надання в оренду земель сільськогосподарського призначення на короткий термін без зазначення у договорах вимоги про збереження родючості ґрунтів, повернення після закінчення строку оренди не спустошеної землі, а у стані, в якому земля була надана, та, навіть більше, з використанням технології щодо підняття балу бонітету.

Для розораних угідь основною ерозійною загрозою являється вітрова ерозія щодо видування верхніх ґрунтово-гумусових мас. Не на останньому місці стоїть забруднення ґрунтових мас та поверхневих вод. Загроза вивітрювання для досліджуваних прикордонних земель не грозить до моменту запуску механізму їх виділення, а на рахунок забруднення, що дані землі є прикордонними, та у більшості випадків проходять по великих вузлах сполучення, як автомобільно-пасажирського, так і для вантажного перевезення.

Ефективність сільськогосподарської діяльності рівно пропорційно залежить від якісного стану земельного ресурсу, від якого залежить розвиток аграрного сектору держави, як складової частини національної безпеки України. За останні роки по всій території України порушено основні засади системи землеробства, відбувається виснажливе використання земель, агресивне використання земель і ігнорування основних принципів вирощування агрокультур, отримання прибутку за короткий період, та повна відсутність сівозмінних процесів [4].

Земельні ресурси в якості землі сільськогосподарського призначення здатні при раціональному їх використанні та збалансованості зберігати свою родючість в контексті економічного екологічного та соціального напрямку

Збалансоване використання земель призведе до забезпечення роботою сільське населення, що спонукатиме до економічного поштовху, який при достатньому фінансуванні впливатиме на екологічний стан земель.

У Сумській області на прикордонних землях склалась досить складна ситуація, що стосується стану земель сільськогосподарського призначення, тому

необхідно приділити особливу увагу відновленню їх ґрунтового покриву та забезпеченню охорони земель в цілому. Господарська діяльність кожного землекористувача повинна бути зорієнтована на дбайливе використання земельних ресурсів завдяки цільовому використанню земель, що відповідає її господарському призначенню в досягненні їх екологічної збалансованості, тому що забезпечення продовольчої безпеки є пріоритетним напрямом державної політики і національної безпеки та головною умовою суспільного життя та головною функцією державності. Структура земель Сумської області подана на рисунку 7.



Рис. 13. Структура земель Сумської області (станом на 01.01.2023 рік)

Розташування сільськогосподарських угідь області характеризується зональністю та вертикальною поясністю, що пов'язано із значними перепадами висот поверхні над рівнем моря. Такі фактори обумовлюють значну диференціацію посівних площ у розрізі природно економічних зон та впливають на структуру і обсяги виробництва.

Розподіл земель у розрізі адміністративно територіальних утворень на низовинах, зокрема в частині Сумського району характеризується в основному як землі сільськогосподарського призначення.

Вся аграрна політика галузей сільського господарства як в Лісостеповій зоні так і в Україні базується на недосконалих технологічних процесах і навантаження на природні ресурси. Це потребує нового поштовху до розвитку стратегії науково-технічного процесу та реалізації загально-національних програм по розвитку та удосконаленню аграрних процесів. З поступовою заміною діючої моделі землекористування новою з дотриманням принципів просторової організації території. Сільськогосподарське виробництво є могутнім фактором екології. Інформація про наслідки використання земельних ресурсів, в тому числі сільськогосподарських угідь, становить невід'ємну основу подальшого пізнання та моніторингу динаміки природного середовища.



Рис. 14. Розподіл сільськогосподарських угідь на території Сумської області

Земля - це цінність, рушійна сила, в якій зосереджено багатство країн. Маючи такі запаси землі, ми залишаємося на рівні країн третього рівня, в яких зосереджено тільки видобування сировини.

Аналізуючи дані моніторингу, наведеного вище необхідно констатувати, що землі, які відносяться до земель оборони із сільськогосподарськими угіддями від кордону країни вглиб країни до ліній інженерно-технічних споруд, на сьогоднішній день є в задовільному стані, оскільки їх не використовували не тільки за цільовим призначенням, а і взагалі не використовували. Пропонується її збереження і надалі в такому ж стані після запуску програми для їх надання в користування прописати на нормативно підзаконному рівні схеми техніко-економічного обґрунтування

використання земель із прописаними точно визначеними схемами захисту від деградації та протиерозійних процесів.

3.3. Формування системи моніторингу земель між державним кордоном України та інженерно-технічними спорудами.

Пропозиції щодо використання землі між державним кордоном України та інженерно-технічними спорудами

Землі в межах прикордонної смуги та інші землі, необхідні для облаштування і утримання інженерно-технічних споруд: огорож, прикордонних знаків, прикордонних просік, комунікацій та інших лінійних об'єктів, надаються в постійне користування військовим частинам Державної прикордонної служби України [3,4,6]. Навколо військових частин та оборонних об'єктів необхідно створювати зони з особливим режимом використання земель з метою забезпечення функціонування військових частин і об'єктів, збереження озброєння, військової техніки, іншого військового майна, охорони державного кордону України, захисту населення, господарських об'єктів і довкілля від впливу аварійних ситуацій, стихійних лих і пожеж, що можуть виникнути на об'єктах.

Додаткові режимні обмеження щодо здійснення пропуску громадян в смугу місцевості між державним кордоном України та лінією інженерно-технічних споруд Державної прикордонної служби для провадження сільськогосподарських та інших робіт в межах ділянки відповідальності Сумського прикордонний загону регулюється ст.24 ЗУ «Про державний кордон України», в якій сказано, що дозвіл на в'їзд, перебування, проживання, проведення робіт і пропуск у прикордонну смугу дає і здійснює контроль Державна прикордонна служба України [7].

У необхідних випадках Державна прикордонна служба України може запроваджувати додаткові тимчасові режимні обмеження на в'їзд і проведення робіт у прикордонній смузі.

Проведення господарської та іншої діяльності (робіт), утримання і випасання худоби в межах прикордонної смуги можливе лише у місцях, визначених місцевими державними адміністраціями разом з відповідними підрозділами

Державної прикордонної служби за сприятливої ситуації на цій території та за умови належного загородження цих місць власниками худоби [7]

З метою охорони території України від занесення з території інших держав збудників карантинних хвороб тварин, занесення або самотійного розповсюдження з-за кордону карантинних об'єктів рослин уздовж державного кордону встановлюється профілактична смуга, у якій забороняється і випасання худоби. Ширина смуги, а також конкретні заходи щодо здійснення на її території контролю за санітарно-карантинним, ветеринарним, фітосанітарним та екологічним станом визнаються обласними державними адміністраціями разом з відповідними підрозділами Державної прикордонної служби України (п.16 Положення про прикордонний режим). Встановлення профілактичної смуги безпосередньо пов'язане з санітарною охороною кордону, яка складається з медично-санітарного, ветеринарного, фітосанітарного огляду здоров'я людей, тварин, рослин, бактеріологічних досліджень. Але так званої «санітарної зони» (профілактичної смуги) вздовж державного кордону немає, і земля не перебуває у фактичній власності підрозділів Державної прикордонної служби України.

На практиці часто видаються письмові дозволи на сінокосіння чи випас худоби місцевим жителям у прикордонній смузі, адже п 15 Положення про прикордонний режим передбачає, утримання і випасання худоби в межах прикордонної смуги можливе лише у місцях, визначених місцевими державними адміністраціями разом з відповідними підрозділами Державної прикордонної служби. [8].

В порядку організації та здійснення пропуску громадян в смугу місцевості між державним кордоном України та лінією інженерно-технічних споруд Державної прикордонної служби проведення сільськогосподарських та інших робіт вживаються терміни, що мають таке значення:

- прикордонна смуга - це ділянка місцевості, яка встановлюється безпосередньо уздовж державного кордону на його сухопутних ділянках або уздовж берегів прикордонних річок, озер та інших водойм у межах територій селищних і сільських рад, прилеглих до державного кордону, але не може бути меншою від ширини смуги місцевості, що знаходиться в межах від лінії державного кордону до лінії прикордонних інженерних споруд;

- контрольно-слідова смуга - спеціальна смуга обробленого ґрунту завширшки до 6-12 метрів, яка прокладається вздовж державного кордону в межах земель, відведених Державній прикордонній службі для інженерно-технічних споруд, та призначена для фіксування слідів порушників законодавства України.

Фортифікаційні, інженерні споруди та загородження використовуються для фіксації ознак правопорушень, ускладнення дій правопорушників та створення сприятливих умов для несення служби прикордонними нарядами, ефективного застосування озброєння і технічних засобів охорони державного кордону, транспорту, забезпечення особистої безпеки та підвищення захисту прикордонних нарядів від засобів ураження.

Види лінійних, штучних споруд оборонного призначення.



Рис.15 Три ряди протитанкових надобвів



Рис.16 Посилення оборонних рубежів



Рис.17 Новий підхід до будівництва фортифікаційних споруд



Рис18 Лісові насадження дуба

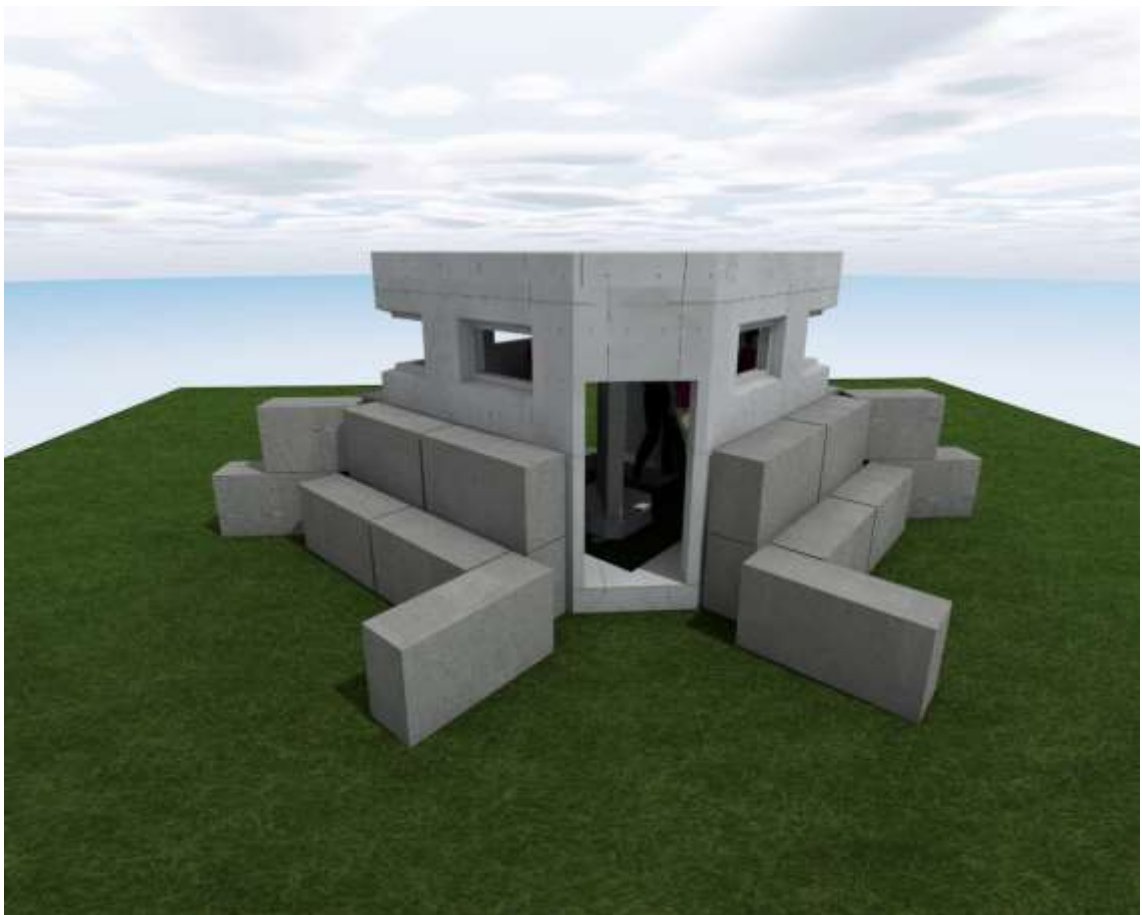


Рис.19 Посилення оборонних рубежів розбірними штучними об'єктами

Прикордонні наряди під час несення служби використовують та у разі

необхідності можуть застосовувати зброю, спеціальні засоби, технічні засоби охорони державного кордону, техніку, засоби (комплекси) телекомунікації та інформаційно-телекомунікаційні системи, фортифікаційні інженерні споруди і загородження, службових собак, прилади радіаційної, хімічної розвідки і дозиметричного контролю.

3.4. Пропозиції щодо використання земель оборони у різних галузях господарства

Використання земель, які віднесені до земель оборони, але з угіддями сільськогосподарського призначення, не можна використовувати за загальним принципом надання земельних ділянок у власність. При формуванні пропозицій щодо таких земельних ділянок необхідно користуватися статтями Закону України «Про землеустрій», за умови, що землі будуть формуватися у користування Державній прикордонній службі України і вони самостійно зможуть ними розпоряджатися та надавати їх у користування чи оренду [4].

Необхідно дані землі проінвентаризувати та взяти на баланс Держаною прикордонною службою України, її регіональними підрозділами Сумської області з присвоєнням їм кадастрових номерів. В подальшому прикордонна служба вже зможе згідного чинного законодавства розпорядженнями або договорами надавати дані землі чи їх частини у постійне користування, на умовах оренди. Частина земель від кордону України до лінії інженерно- технічних споруд має розроблені державні акти на право постійного користування, по яких і відбулося вже формування земельних ділянок, але є землі, які не взяті на облік. Дані землі повинні бути проінвентаризовані згідно відповідного розпорядження Кабінету Міністрів України та сформовані у земельні ділянки, які поділяться по видимих контурах на місцевості з присвоєними кадастровими номерами.

Наступним кроком стане взяття ДНС України даних земель на баланс. Землі оборони звільнені від сплати податку на землю, то даний механізм не вплине на платоспроможність структури державного органу

Після сформування та передачі землі на баланс Державної прикордонної служби даний державний орган чи його підрозділи зможуть розпоряджатися в наданні даних земель в користування на умовах оренди відповідним підприємствам

і передавати у постійне користування органам місцевого самоврядування для організації земель для громадських пасовищ (для сінокосіння та випасання худоби)

Відповідно всі земельні ділянки повинні передаватися у відповідності до чинного законодавства, а всі договори оренди реєструватися у державних реєстраторів речових прав. [11].

Передача в оренду земельних ділянок, що перебувають у державній власності, здійснюється на підставі рішення відповідного органу виконавчої влади, що визначається статтею 122 Земельного Кодексу України [9].

Передача земельних ділянок у користування на умовах оренди відбувається лише за результатами проведення аукціонних земельних торгів, крім випадків, встановлених частинами другою і третьою статті 134 Земельного Кодексу України[9].

Досліджувані землі являються землями із сільськогосподарськими угіддями, то передача в оренду земель повинна відбуватися на довгострокові періоди, не менше восьми років з обов'язковим урахуванням сівозмін (найменша сівозміна є семипільною)

При аналізі питань описуваних земель основний акцент ставиться на землі сільськогосподарського призначення. Питання надання земель сільськогосподарського призначення в постійне користування органам місцевого самоврядування для сінокосіння та випасання худоби з організуванням громадських пасовищ

Використання покосів на описуваних територіях допомогло б населенню в забезпеченні кормової бази для домашніх та свійських тварин. [3].

Здійснивши аналіз можливостей використання землі оборони можна дійти до висновку, що багато земель в межах досліджуваної області не використовується за цільовим призначенням. Впровадження механізму їх обліку, постановки на баланс і надання в оренду чи користування приносило б додаткові надходження в бюджет органів місцевого самоврядування (ОТГ) задля забезпечення витрат прилеглих адміністративно-територіальних одиниць. Головною поставленою метою у розвитку даної проблематики всієї галузі земель оборони повинно бути впровадження правильного механізму надання даних земель в користування на

умовах оренди та їх використання. Всі умови користування повинні бути прописані на законодавчому рівні з врахуванням того, що землі являються прикордонними.

Формування порядку пропуску громадян України та інших осіб у смугу місцевості між державними кордоном та лінією інженерно-технічних споруд. [12].

Порядок пропуску громадян України та інших осіб у смугу місцевості між державними кордоном та лінією інженерно-технічних споруд в межах прикордонної смуги визначається у додаткових тимчасових режимних обмеженнях в контрольованих прикордонних районах, а сам пропуск здійснюються лише в місцях, встановлених прикордонним загonom, які затверджені окремим наказом. [16].

Перепуск в зазначену смугу місцевості громадян України та інших осіб здійснюється спеціально призначеними військовослужбовцями відділу прикордонної служби тільки по виробничій або службовій необхідності за списками оформленими у 3-х примірниках та завіреніми керівником підприємства (організації), або головою сільської ради (ОТГ) за формою, в якій зазначається:

1. прізвище, ім'я, по батькові;
2. місце проживання (адреса);
3. посада (спеціальність);
4. серія, номер паспорта;
5. місце та вид виконання робіт.

Вказані списки за 10 днів до початку перепуску подаються на погодження начальнику прикордонного загону. Список громадян, допущених для провадження робіт за лінією прикордонних інженерних споруд, складається на рік, а за необхідності уточнюється. Роботи в профілактичній смузі проводяться, як правило, у світлий час доби (з 15 квітня по 15 жовтня з 06.00 до 22.00, а з 15 жовтня по 15 квітня з 08.00 до 18.00).

Порядок перебування у смузі місцевості між державними кордоном та лінією інженерно-технічних споруд визначає начальник відділу прикордонної служби з урахуванням конкретних обставин і розпоряджень начальника прикордонного загону.

Підставою для подальшої заборони знаходження громадян, список яких був раніше погоджений, у смузі місцевості між державним кордоном та лінією

інженерно-технічних споруд може бути притягнення його до адміністративної або кримінальної відповідальності за порушення законодавства з прикордонних питань

Висновки до розділу

В даному розділі розглянуті питання щодо затвердження договору що стосується визначення кордону між Україною Білорусією та Росією, ознайомились з порядком внесення відомостей до Державного земельного кадастру, дослідили правовий режим прикордонної зони. Проведено моніторинг землі в межах прикордонної смуги, які надані в постійне користування Державній прикордонній службі. Проаналізовано різного роду обмеження щодо пропуску громадян в прикордонну смугу, і з'ясували, що дане питання регулюється ЗУ «Про державний кордон України».

Досліджено види інженерно-технічних споруд та порядок проведення господарської діяльності на даній території. Надано пропозиції щодо використання землі між державним кордоном України та інженерно-технічними спорудами та пропозиції щодо використання земель оборони у різних галузях господарства.

Розглянуто порядок надання права пропуску громадян у зазначену смугу і надано перелік вимог щодо перебування на території між державним кордоном та лінією інженерно-технічних споруд.

ВИСНОВКИ

Оборона як одна з найважливіших функцій держави і необхідний елемент її безпеки це система політичних, економічних, соціальних, воєнних, наукових, науково-технічних, інформаційних, правових, організаційних та інших заходів держави щодо підготовки до збройного захисту та її захист у разі збройної агресії або збройного конфлікту.

Землі, які обслуговують потреби оборони, характеризуються певними специфічними рисами, які можуть використовуватися лише за цільовим призначенням, яке було визначено рішенням про надання земельної ділянки у користування.

Відповідно до Земельного Кодексу України землями оборони визнаються землі, надані для розміщення і постійної діяльності військових частин, установ, військово-навчальних закладів, підприємств та організацій Збройних Сил України, інших військових формувань, утворених відповідно до законодавства.

В роботі було вивчено аспекти і враховано, що державний кордон встановлюється на суші, морі, судноплавних річках, водосховищах, залізничних і автодорожніх мостах, а також те, що Державний кордон України на місцевості позначається ясно видимими прикордонними знаками, форми, розмір і порядок встановлення яких визначаються законодавством України і міжнародними договорами України, а зберігання документів демаркації державного кордону України здійснює Державна прикордонна служба України в установленому законодавством України порядку

Було проаналізовано загальні відомості про кордон, а саме його протяжність, кордони сусідніх держав. Розглянуто передумови та порядок затвердження договору про державний кордон між Україною та Росією.. Відповідно до ЗУ “Про державний кордон України” прикордонна смуга встановлюється Кабінетом Міністрів і формується безпосередньо вздовж державного кордону на його сухопутних ділянках або вздовж берегів прикордонних річок та інших водойм з урахуванням місцевих особливостей та умов. До складу прикордонної смуги не включаються населені пункти і місця масового відпочинку населення. У її межах діє особливий режим використання земель

Для написання роботи було проаналізовано закони та інші нормативно- правові акти України, методичні рекомендації та інші джерела. Здійснено моніторинг використання землі в межах прикордонної смуги, які надані в постійне користування Державній прикордонній службі.

Досліджено порядок проведення господарської діяльності на території земель оборони і виявлено повну відсутність так званої санітарної зони. Надано пропозиції щодо використання землі між державним кордоном України та інженерно-технічними спорудами та пропозиції щодо використання земель оборони у різних галузях господарства

Проаналізовано різного роду обмеження щодо пропуску громадян в прикордонну смугу і роз'яснено яким чином дане питання регулюється ЗУ «Про державний кордон України».

Розглянуто надання права пропуску громадянам у зазначену смугу і надано перелік вимог перебування на території між державним кордоном та лінією інженерно-технічних споруд.

СПИСОК ВИКОРИСТАНИХ ДЖЕРЕЛ

1. Бондар А. Л. Делімітація та демаркація кордонів: проблеми, пошуки, рішення // Український географічний журнал. 1998. - № 3. С. 10-12.
2. ДБН А.2.1-1-2008 Вишукування інженерні вишукування будівництва: [Чинний від 2008-01-01]. — К.: Мінрегіонбуд України, 2008. - 74 с.
3. Закон України «Про використання земель оборони» від 27.11.2003 р. [Електронний ресурс] Режим доступу: <https://zakon.rada.gov.ua/laws/show/1345-15#Text>.
4. Закон України від 22.05.2003р. «Про землеустрій» [Електронний ресурс]/ Режим доступу: <https://zakon.rada.gov.ua/laws/show/858-15#Text>
5. Закон України від 22.12.2011р. «Про внесення змін до деяких законодавчих актів України щодо вдосконалення механізму використання земель оборони» [Електронний ресурс] / Режим доступу: <http://zakon2.rada.gov.ua/laws/show/4226-17#Text>.
6. Закон України від 29 жовтня 2019 року «Про внесення змін до деяких законодавчих актів України щодо забезпечення інженерно-технічного облаштування та утримання державного кордону» <https://zakon.rada.gov.ua/laws/show/232-20#Text>.
7. Закон України від 4.11.1991 р. «Про державний кордон України» [Електронний ресурс]/ Режим доступу: <http://zakon3.rada.gov.ua/laws/show/1777-12#Text>.
8. Закон України від 07.11.2011р. «Про Державний земельний кадастр» [Електронний ресурс]/ Режим доступу: <https://zakon.rada.gov.ua/laws/show/3613-17#Text>.
9. Земельний кодекс України від 10.04.2001 р. [Електронний ресурс] / Режим доступу: <http://zakon2.rada.gov.ua/laws/show/2768-14>.
10. Постанова Верховної Ради України «Про утворення та ліквідацію районів» 17 липня 2020 року <https://zakon.rada.gov.ua/laws/show/807-20#Text>.
11. Постанова КМУ від 17 жовтня 2012 р. № 1051 «Про затвердження Порядку ведення Державного земельного кадастру» [Електронний ресурс] / Режим доступу: <http://zakon2.rada.gov.ua/laws/show/1051-2012->

12. Постанова КМУ від 27 липня 1998р. №1147 «Про прикордонний режим»
[Електронний ресурс]/ Режим доступу:
<https://zakon.rada.gov.ua/laws/show/1147-98-%>
13. Статут Організації Об'єднаних Націй. [Електронний ресурс] – Режим доступу:
<http://www.un.org/ru/documents/charter/chapter1.shtml>
14. Акт проголошення незалежності України 24 серпня 1991 р. [Електронний ресурс] – Режим доступу: <http://zakon4.rada.gov.ua/laws/show/1427-12.>
15. Меморандум про співробітництво в охороні державних кордонів України, Республіки Білорусь, Російської Федерації, підписаний главами держав у Москві 15 квітня 1994 року. [Електронний ресурс] – Режим доступу:
http://zakon2.rada.gov.ua/laws/show/998_001.
16. Протокол про спільний прикордонний та митний контроль в пунктах пропуску через державний кордон між Україною і Російською Федерацією від 29 січня 1996 року. [Електронний ресурс] – Режим доступу:
http://zakon4.rada.gov.ua/laws/show/643_202.
17. Договір між Україною і Російською Федерацією про українсько-російський державний кордон від 28 січня 2003 року. [Електронний ресурс] – Режим доступу: http://zakon1.rada.gov.ua/laws/show/643_157
18. Угода між Україною і Російською Федерацією про демаркацію українсько-російського державного кордону від 17 травня 2010 року. [Електронний ресурс] – Режим доступу: http://zakon2.rada.gov.ua/laws/show/643_365.
19. Угода між Кабінетом Міністрів України та Урядом Російської Федерації про заходи щодо забезпечення безпеки мореплавства в Азовському морі та Керченській протоці від 20.03.2012. [Електронний ресурс] – Режим доступу:
http://zakon4.rada.gov.ua/laws/show/643_409.
20. Конституція України: Закон від 28.06.1996 р. №254к/96-ВР // Офіц. сайт Верховної Ради України / [Електронний ресурс]. – Режим доступу:
<http://zakon5.rada.gov.ua/laws/show/254к/96-вр>
21. Постанова КМУ від 4 вересня 2013р. №661 «Про затвердження Порядку загальнодержавного топографічного і тематичного картографування»
[Електронний ресурс] / Режим доступу:
<https://zakon.rada.gov.ua/laws/show/661-2013-%D0%BF#Text.>

22. Указ Президента України від 6 грудня 2005 року № 1699/2005 “Про деякі заходи з демаркації державного кордону між Україною і Російською Федерацією”. [Електронний ресурс] – Режим доступу: <http://www.president.gov.ua/documents/3607.html>.
23. Третяк А.М. Територіальне планування землекористування в контексті формування фінансової стійкості об’єднаних територіальних громад. /А.М.Третяк//Управління земельними ресурсами та землеустрій. № 1 2019.- С.21-27
24. А.М.Третяк Управління земельними ресурсами та реєстрація земель в Україні.- К., 2020,-220с.
25. Наказі Державного комітету із земельних ресурсів № 548 від 23.07.2010 року, який зареєстровано в Міністерстві юстиції України 01.11.2010 року за № 1011\18306 «Про затвердження класифікації видів цільового призначення земель».
26. Водний кодекс. 13 червня 1995р. [Електронний ресурс] / Режим доступу: <http://zakon2.rada.gov.ua/laws/show/2768-14>.
27. [Розпорядження Кабінету Міністрів України](#) від 14 травня 2015 р. «Про позначення українсько-російського державного кордону на місцевості»¹.
28. Кравчук В., Зассе Ф., Ярошко М. Аграрний сектор України і Німеччини: факти та коментарі. - Київ, Берлін: Німецько-український аграрний діалог, 2014. — 35 с.
29. Сельское и пищевое хозяйство в Польше. Варшава: Министерство сельского хозяйства и развития села, 2008. - 84 с.
30. Програма стратегічних досліджень та розробок «Природне середовище, сільське та лісове господарство» - Біостратегія. [Електронний ресурс]. - Режим доступу: <http://www.ncbir.pl/gfx/ncbir/userfiles>
31. Державне право зарубіжних країн: Навч. посібн. - К.: Центр навчальної літератури, 2005. - 504 с.
32. Кучер О. Агроекологічна Політика й Програми в США: досвід для України / Кучер О. / Рада з вивчення продуктивних сил України НАНУ, Україна, Огайський державний університет, США [Електронний ресурс]. - Режим доступу : <http://mvw.propozitsiva.conV?page=149&itemid=2333&number=75>

33. Музиченко О.С. Консервація малопродуктивних та деградованих земель Іваничівського й Локачинського районів Волинської області / О.С. Музиченко. - Науковий вісник Волинського національного університету імені Лесі Українки. - Луцьк, 2011 р.-с. 121-127
34. Закон України «Про охорону земель» № 962-IV від 19.06.2003 - [Електронний ресурс]. - Режим доступу: <http://zakon5.rada.gov.ua/laws/show/962-15>
35. Закон України «Про меліорацію земель» № 1389-XIV від 14.01.2000 - [Електронний ресурс]. - Режим доступу: <http://zakon2.rada.gov.ua/laws/show/1389-14>