

Секція 2 Композиція як складова професійної освіти архітектора

УДК 72.012

*Макуха О.В.
ст. викл. кафедри основ архітектури
Полтавський національний технічний
університет імені Юрія Кондратюка*

Композиційний аналіз планувальної та функціональної структури земських шкіл

Анотація. Стаття присвячена дослідженню композиційно-планувальної та функціональної структури земських шкіл Полтавської губернії початку ХХ століття. Дане дослідження засноване на вивченні та обробці історіографічних, архівних матеріалів, натурних обстежень об'єктів, що збереглися.

Ключові слова. Земські школи, Полтавська губернія, О.Г. Сластіон, архітектурно-композиційні закономірності, функція, композиція.

Постановка проблеми: Метою даного дослідження є виявлення загальних принципів композиційно-функціонального планування приміщень. Об'єктом дослідження виступають існуючі, частково втрачені та знищені земські школи Полтавської губернії початку ХХ століття.

Аналіз джерел. Дослідженням земських шкіл як пам'яток архітектури українського модерну на території сучасної України в свій час займалися такі науковці як Чепелик В., Ханко В., Мармазова О., Мінц М. та інші. Та незважаючи на те, що історико-архітектурна спадщина Полтавщини привертала до себе увагу науковців та краєзнавців, земські школи Полтавської губернії початку ХХ століття ще не були предметом окремого наукового дослідження.

Виклад основного матеріалу. Земські школи почали будуватися тільки в тих губерніях, де були засновані земства. На момент видання «Положення о губернських и уездных земских учреждениях» 1890 року земства існували в 34 губерніях Європейської Росії: Бессарабській, Володимирській, Вологодській, Воронежській, Вятській, Катеринославській, Казанській, Калузькій, Костромській, Курській, Московській, Нижньогородській, Олонецькій, Орловській, Пензенській, Пермській, Полтавській, Псковській, Рязанській, Самарській, Санкт-Петербурзькій, Саратовській, Симбірській, Смоленській, Таврійській, Тамбовській, Тверській, Тульській, Уфимській, Харківській, Херсонській, Чернігівській та Ярославській.

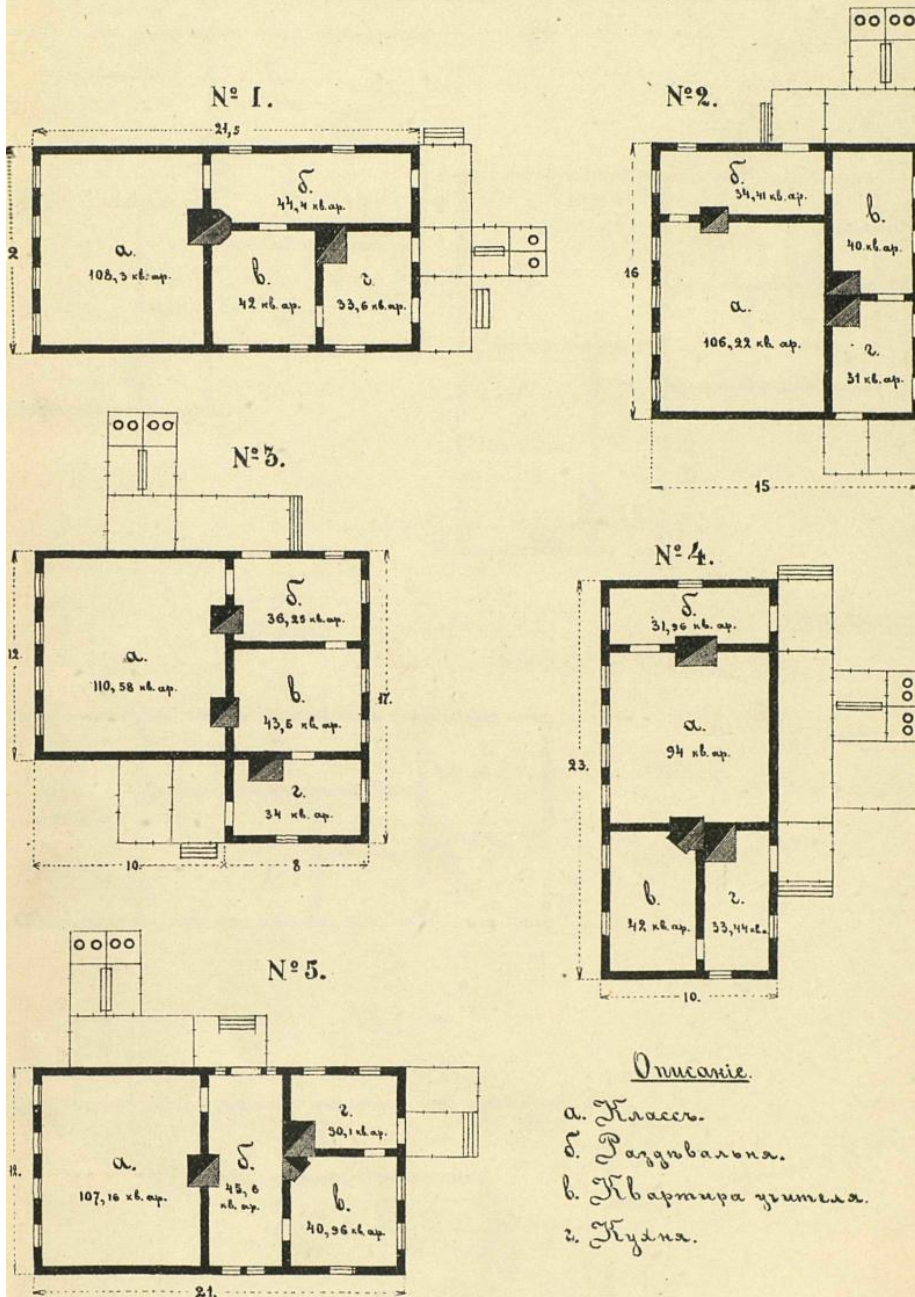
Будівництво земських шкіл за рахунок земств було розпочато з середини 1880 – х років. До цього часу під шкільні будівлі пристосовувалися існуючі селянські хати, які винаймали або користувалися безоплатно. Нормальний розмір класу (так званий комплект) в земській школі був розрахований на 60 чоловік в класі, на початку ХХ століття стандартний комплект складав 50 чоловік. Розміри звичайної сільської хати не дозволяли розміщувати класи в 50 – 60 чоловік, а характеристики приміщень (висота стелі, освітленість) – не відповідали санітарно-гігієнічним вимогам.

Найбільш прогресивні земства розробляли програми будівництва шкіл, мали стандартні вимоги до будівництва шкільних будівель, типові проекти шкіл та кошторис. Шкільні будівлі загальноприйнятого типу склалися з класного приміщення, роздягальні, квартири вчителя (до складу якої входили кухня та житлова кімната). Туалет виносили в окрему будову. Земства будували як кам'яні так і дерев'яні школи, виходячи з місцевих умов.

ПЛАНЫ ШКОЛЬНЫХЪ ЗДАНИЙ

(составлены соотвѣтственно обязательнымъ правиламъ губернскаго земскаго собранія).

Планы одноклассныхъ школъ на 40—60 учениковъ.



Описание

- а. Классъ.
- б. Раздягальня.
- в. Квартира учителя.
- г. Кухня.

Масштабъ.

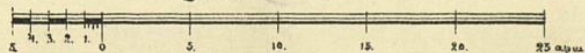


Рис. 1 Типові плани однокласних шкіл на 40 – 60 учнів. [7]

Планы двухклассныхъ школъ на 60—100 учениковъ.

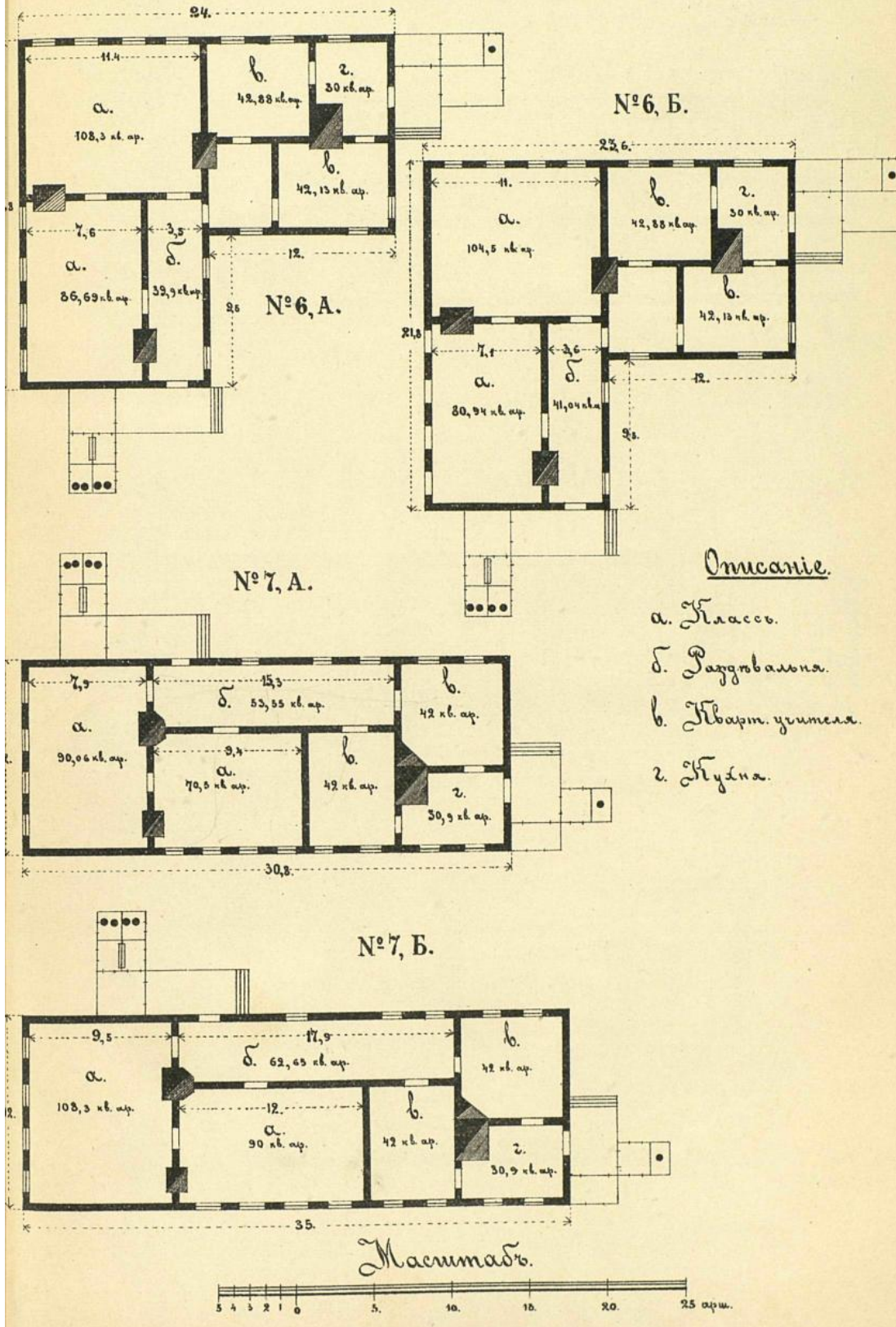


Рис. 2 Типові плани двокомплектних шкіл на 60 – 100 учнів. [7]

Проаналізувавши типові плани однокомплектних та двокомплектних шкіл, виявлено, що шкільні будівлі мали анфіладне планування приміщень з чітким групуванням приміщень за функціональним призначенням.

Перші відомості про земські школи в Полтавській губернії відносяться до 1871 року, на той час їх налічувалося 48 будівель. В подальшому їх кількість активно збільшується до 436 шкіл. У 1909 році О.Пчілка звертається до Полтавського земства із пропозицією розробити проекти шкільних будівель з урахуванням місцевих традицій. У 1910 році Лохвицька земська управа робить замовлення на проектування та будівництво земських шкіл в українському стилі у О.Г. Сластіона . О.Г. Сластіон розробив декілька типових проектів земських шкіл. Всього на даний час відомо 8 типових проектів О.Г. Сластіона, однак основних було три, які визначались за кількістю класів: одно-, дво-, трикласні [4].

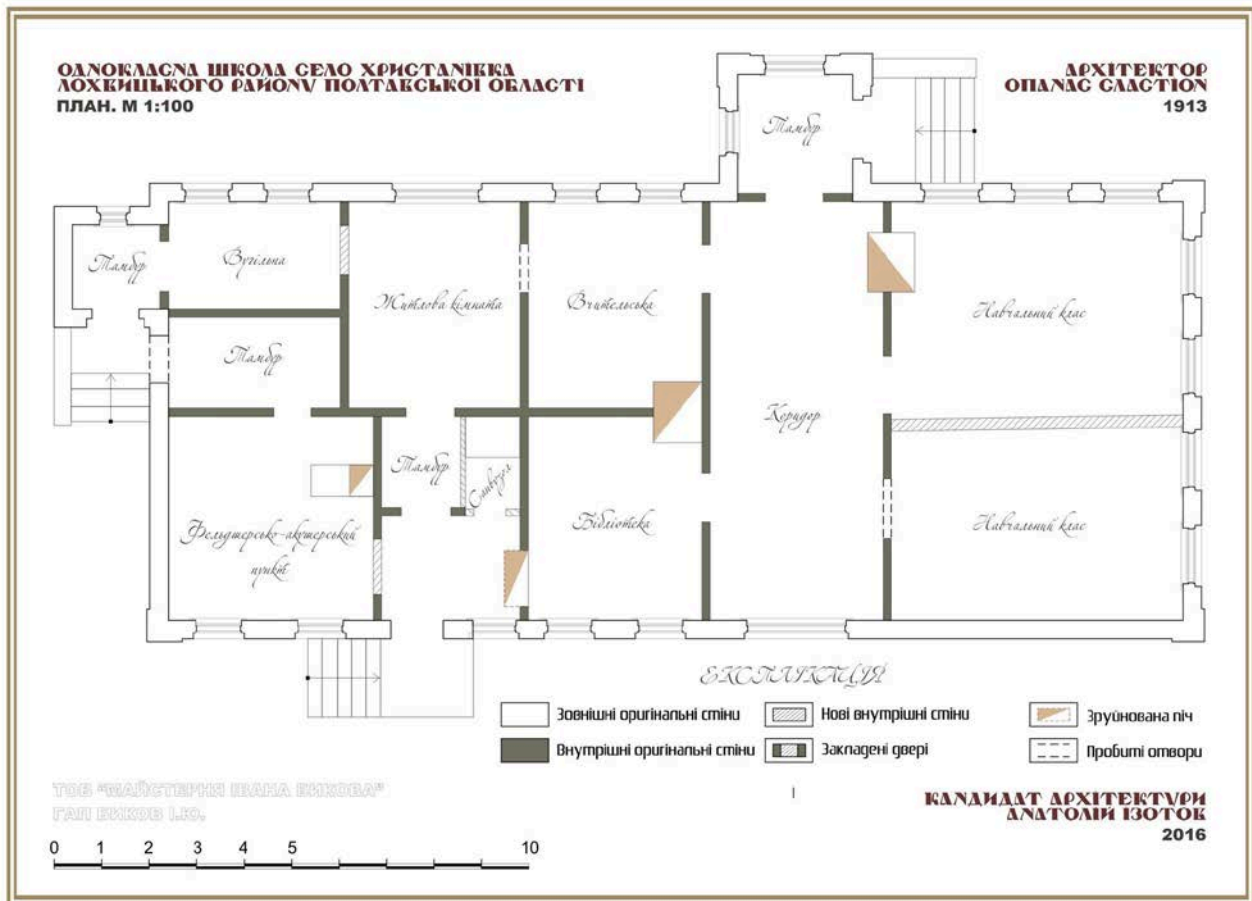


Рис. 3 План однокомплектної школи в с. Христанівка Лохвицького району Полтавської області. 1913 р. [11]

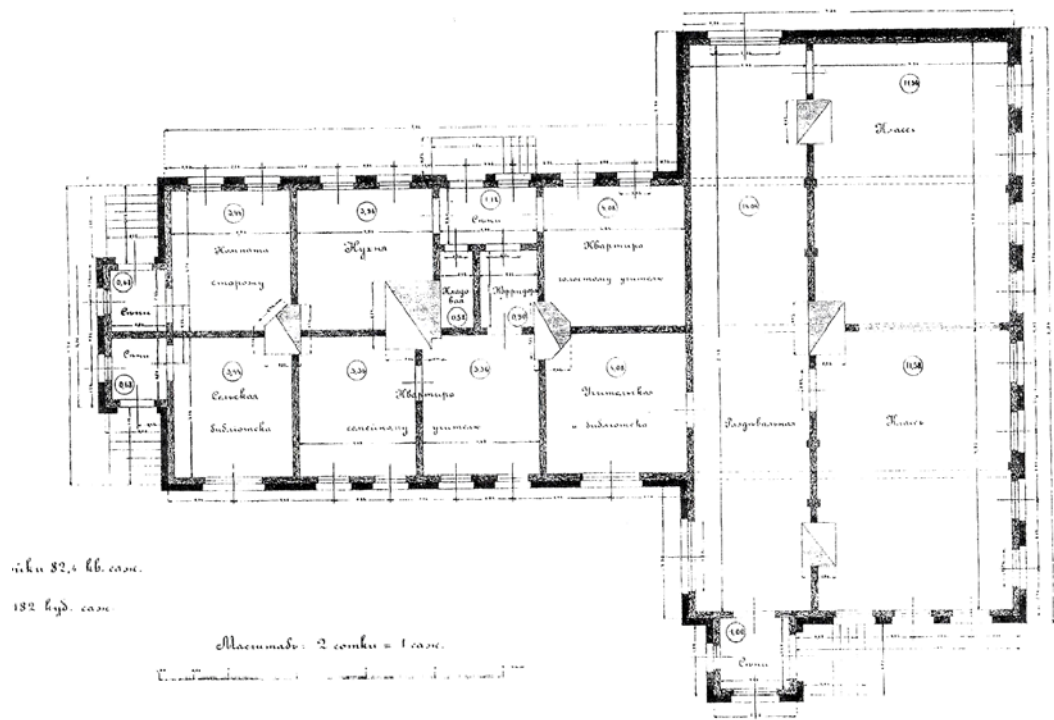


Рис. 4 План двоклассной школы для Лохвицкого земства.

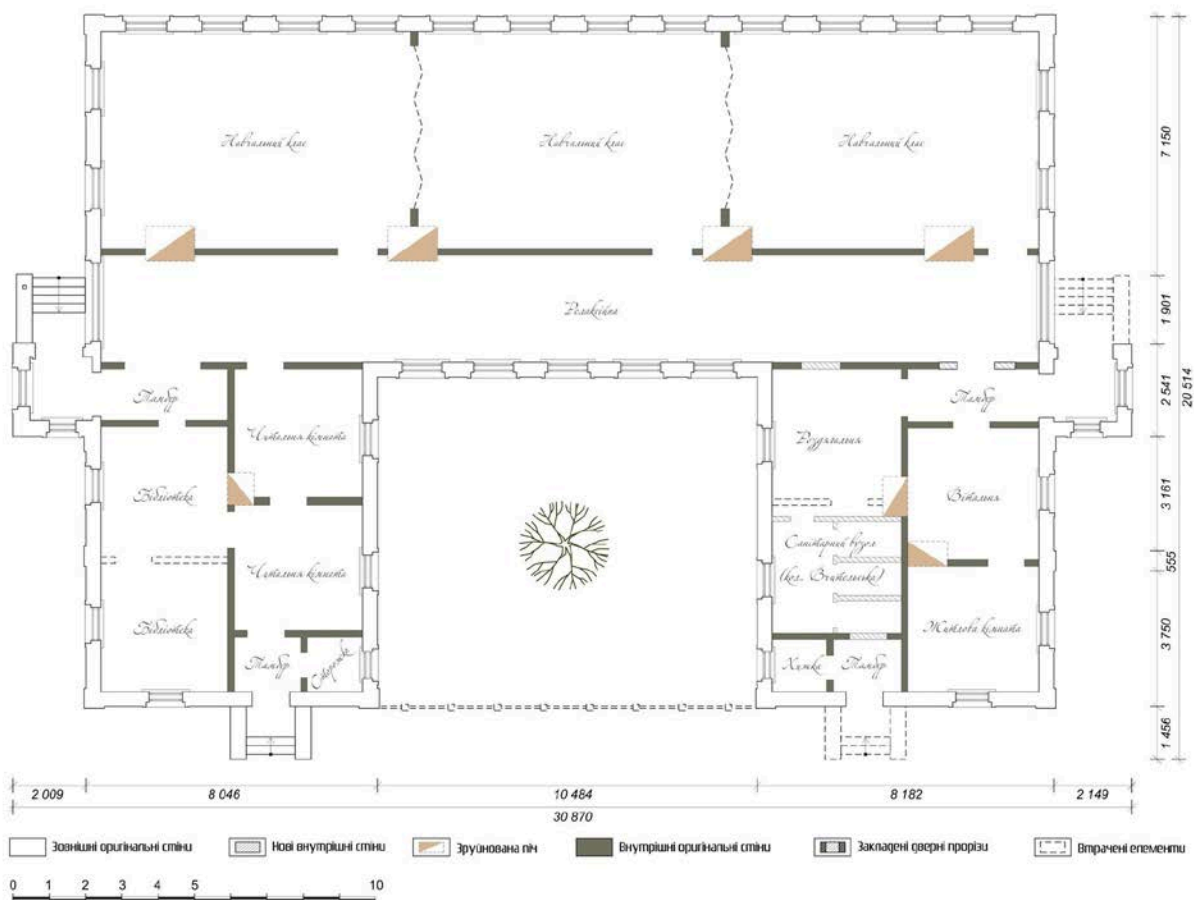


Рис. 5 План трикомлектної школи в с. Харсіки Чернухінського району Полтавської області. 1913 р. [11]

Земські школи Полтавської губернії мали чітке функціональне планування, яке виявилось у групуванні приміщень за своєю функцією. Класні приміщення згруповані з коридором-рекреацією та вхідним тамбуром, що мали окремий вхід. Житлова частина, що включала кімнату вчителя, кухню та господарський блок, планувально виділені в окремий блок, який мав свій вхід. Також до складу приміщень школи входила бібліотека. В двокомплектних школах влаштовували дві бібліотеки: сільську та шкільну. Розпланувальна система шкіл змішана – коридорна, анфіладна. Сучасні дослідження показують, що запроєктованими та зведеними були лише одно-, дво- та три комплектні школи [10].

Сьогодні унікальні земські школи за проектами О.Г. Сластіона в більшій мірі руйнуються. Небайдужі активісти Полтавщини об'єдналися для порятунку цих будівель [11].

Література

1. Алешин П.Ф. Архитектура школьных зданий / П.Ф. Алешин, А.И. Маринченко, В.В. Колесников. – К.: Издательство Академии архитектуры Украинской ССР, 1952. – 99 с.
2. Гуз А.М. Культурно-освітня діяльність земських установ в Україні (1864 – 1914 рр.): автореф. дис. ... канд. іст. наук : 07.00.01 / А.М. Гуз; Київський університет імені Тараса Шевченка. – К., 1997.- 16 с.
3. Комлев А.А. Типологические аспекты архитектурного проектирования сельских земских школ в Саратовской губернии в конце XIX - в начале XX века / А.А. Комлев // Вестник Саратовского государственного технического университета: научно-технический журнал – Саратов, 2007. - № 2 (24) Выпуск 1. – С. 124 – 127.
4. Макуха О.В. Засоби архітектурно-художньої виразності земських шкіл Полтавщини/ О.В. Макуха// Сучасні проблеми архітектури та містобудування: Наук.-техн. збірник / Відпов. ред. М.М. Дьомін. – К., КНУБА, 2015. – Вип. 40. – с. 64 – 68 <http://reposit.pntu.edu.ua/handle/PolNTU/435>
5. Мармазова О.І. Просвітницька діяльність земств в Україні (кінець XIX – початок XX століть): автореф. дис. ... канд. іст. наук : 07. 00. 01/ О.І. Мармазова; Донец. держ. ун-т. – Донецьк, 1998. – 16 с.
6. Полтавщина: Енциклопедичний довідник / За ред. Кудрицького А.В. – К.: «УРЕ» ім.. М.П. Бажана., 1992. – 1024 с.
7. Примерные планы школьных зданий на 40-60 и 60-100 учеников. Составлены соответственно обязательным правилам для постройки школ с пособием и ссудой губернского земства / Моск. губ. земск. управа. — М.: Т-во «Печатня С. П. Яковлева», 1898. — 20 с.
8. Українське мистецтво та архітектура кінця XIX – початку XX ст.. / Інститут мистецтвознавства, фольклористики та етнології ім.. М.Т. Рильського НАН України. – К.: Наукова думка, 2000.
9. Чепелик В.В. Український архітектурний модерн / Упорядник З.В. Мойсеєнко-Чепелик. – К.: КНУБА, 2000. – 378 с.
10. Школи Лохвицького земства. – Режим доступа: https://uk.wikipedia.org/wiki/%D0%A8%D0%BA%D0%BE%D0%BB%D0%B8_%D0%9B%D0%BE%D1%85%D0%B2%D0%B8%D1%86%D1%8C%D0%BA%D0%BE%D0%B3%D0%BE_%D0%B7%D0%B5%D0%BC%D1%81%D1%82%D0%B2%D0%B0
11. Школи Лохвицького земства. – Режим доступа: <https://www.facebook.com/slastionschools/>
12. Ясевич В.Е. Архитектура Украины на рубеже XIX – XX веков/ Ясевич В.Е. – К.: Будивельник, 1988. – 184 с.