

Міністерство освіти і науки України
Національний університет
«Полтавська політехніка імені Юрія Кондратюка»

Навчально-науковий інститут фінансів, економіки, управління та права
Кафедра публічного управління, адміністрування та права

КВАЛІФІКАЦІЙНА МАГІСТЕРСЬКА РОБОТА

на тему:

«СУЧАСНИЙ СТАН І ПЕРСПЕКТИВИ РОЗВИТКУ ТУРИСТИЧНОЇ ІНДУСТРІЇ ПОЛТАВСЬКОЇ ОБЛАСТІ»

Виконав:

здобувач групи 2мДС
заочної форми навчання
Олефір О.О.

Керівник:

кандидат наук з державного
управління, доцент
Діденко О.Г.

Бібліографічний опис та анотація дипломної магістерської роботи

Бібліографічний опис: Олефір Олексій Олександрович. Сучасний стан і перспективи розвитку туристичної індустрії Полтавської області. Спеціальність: 281 «Публічне управління та адміністрування». Національний університет «Полтавська політехніка імені Юрія Кондратюка». Навчально-науковий інститут фінансів, економіки, управління та права. Кафедра публічного управління, адміністрування та права. Науковий керівник: кандидат наук з державного управління, доцент, доцент кафедри публічного управління, адміністрування та права Національного університету «Полтавська політехніка імені Юрія Кондратюка» Діденко Олег Григорович. Полтава. 2022 рік.

Зміст роботи: робота складається зі вступу, трьох розділів, висновків та пропозицій, списку використаних джерел.

Анотація. У роботі визначено сучасний стан та перспективам розвитку туристичної індустрії Полтавської області, проаналізовано поняття «туризм» та «туристична індустрія» в сучасному науковому дискурсі, досліджено поняття та особливості туристичного регіону, визначено методичні фактори інтегрального оцінювання рекреаційно-туристичної індустрії регіону. Окрім того здійснено аналіз існуючого рекреаційно-туристичного потенціалу Полтавського регіону та проведено аналіз туристичної індустрії в області, на основі чого сформовано та досліджено основні проблеми та перспективи розвитку туризму в регіоні.

Ключові слова: туризм, туристична індустрія, туристичний регіон, рекреаційно-туристична індустрія, туристична галузь, регіональна політика у сфері туристичної індустрії.

ЗМІСТ

ВСТУП.....	3
РОЗДІЛ 1. ТЕОРЕТИЧНІ ОСНОВИ ДОСЛІДЖЕННЯ ТУРИСТИЧНОЇ ІНДУСТРІЇ.....	7
1.1. Поняття «туризм» та «туристична індустрія» в сучасному науковому дискурсі.....	7
1.2. Туристичний регіон як суб'єкт наукового дослідження.....	15
1.3. Методичні аспекти інтегрального оцінювання рекреаційно-туристичної сфери регіону.....	20
РОЗДІЛ 2. АНАЛІЗ СУЧАСНОГО СТАНУ РОЗВИТКУ ТУРИЗМУ У ПОЛТАВСЬКІЙ ОБЛАСТІ.....	28
2.1. Рекреаційно-туристичний потенціал регіону.....	28
2.2. Аналіз розвитку туристичної індустрії Полтавської області.....	46
2.3. Проблеми розвитку туризму в регіоні.....	56
РОЗДІЛ 3. НАПРЯМИ УДОСКОНАЛЕННЯ ТА РОЗВИТКУ ТУРИЗМУ У ПОЛТАВСЬКІЙ ОБЛАСТІ.....	63
3.1. Адаптація іноземного досвіду в контексті удосконалення туристичної індустрії Полтавської області.....	63
3.2. Перспективи розвитку туризму у воєнний та повоєнний період в регіоні.....	69
ВИСНОВКИ.....	82
СПИСОК ВИКОРИСТАНИХ ДЖЕРЕЛ.....	86
ДОДАТКИ.....	93

ВСТУП

Актуальність теми дослідження. Подальший розвиток ринкових відносин в державі та зміна ставлення споживачів до якості туристичних послуг потребує системних змін в галузі туризму. Внаслідок скасування централізованої системи державного управління у сфері туризму, фінансової підтримки з боку держави розвитку туристичних центрів у регіонах були порушені базові основи взаємодії між різними регіонами щодо створення та розповсюдження на споживчому ринку якісно оновленого туристичного продукту.

До того ж кожний окремо взятий регіон може володіє певними туристичними ресурсами, що мають свою унікальність та істотна привабливість для туристів. А це є передумовами для створення і розвитку внутрішньо-регіонального та міжрегіонального туристичного продукту.

Різноманіття історичних, кліматичних, природних і ресурсних умов, що позитивно впливають на формування туристичного продукту, стали базою для попиту на створення нових рекреаційних зон для туризму. Проте вирішення всього спектру складних питань, які пов'язані із створенням нових туристичних комплексів, здійснення аналізу їх особливостей та проведення оцінки потенціалу – досить складний процес, що на даний час виявився майже не забезпеченим програмно, стратегічно та концептуально.

На сучасному етапі розвитку туризму – це одна з тих галузей, що розвивається досить динамічно, та є однією з високоприбуткових і наймогутніших галузей світової економіки, яка грає важливу роль у соціально-культурному розвитку регіонів. Так затвердженою Полтавською обласною державною адміністрацією Програмою розвитку туризму в Полтавській області визначено стратегію розвитку туристичної галузі регіону та окреслено основні напрямки розвитку регіонального туризму, зокрема: підвищення ефективності використання туристичних ресурсів регіону з максимальним залученням об'єктів культурної спадщини області.

Приймаючи до уваги стратегічні завдання розвитку туристичної галузі на сучасному етапі, слід констатувати, що актуальною і практично значущою в даний час проблемою стає теоретичне обґрунтування стратегії розвитку в Полтавській області рекреаційних зон туристичного призначення на основі відповідних концепцій і регіональних програм розвитку туристичної галузі. Тому на сьогодні однією з актуальних проблем в туристичній галузі є вивчення особливостей і потенціалу для створення в Полтавській області нових місць туристичного призначення.

Початок повномасштабної російської агресії проти нашої держави у лютому 2022 року негативно вплинув на розвиток туризму Полтавщини. За воєнного стану були суттєво обмежені можливості пересування громадян, бойові дії на фронті зумовили потужний потік внутрішніх переселенців, транспортні проблеми, руйнування енергетичної інфраструктури, падіння життєвого рівня населення унеможливили нормальне функціонування культурно-туристичної сфери.

Разом з тим, аналітики прогнозують, що після війни напрями туристичних потоків і характер вітчизняної туристичної індустрії зазнають глибоких змін. Україна не безпідставно сподівається на потужний потік інвестицій від країн-партнерів, який має не лише сприяти відбудові зруйнованої інфраструктури, але й створювати нові можливості (локації, логістика, хаби, рекреаційні осередки, культово-сакральні центри тощо) для розвитку гуманітарної сфери. Туристична галузь Полтавщини може стати у найближчі роки одним із тих локомотивів, що рухатимуть і підноситимуть економіку повоєнної України.

Стан наукової розробки теми. Протягом останнього часу вітчизняними та зарубіжними науковцями в цьому напрямку проведений цілий ряд досліджень. Серед вчених, які займаються дослідженнями цієї проблематики, можна відзначити Блохіна Ю.І., Волкова В.С., Богданова Ю.В., які розробили принципи розвитку сфери туризму в ринковій економіці, а також вчених Бейдик О.О., Біржакова М.Б., Дрогова І.А., Марініна М.М. Слід відзначити і

професорсько-викладацький склад кафедри туристичного бізнесу та країнознавства Харківського національного університету ім. В.Н. Каразіна, який бере активну участь у генеруванні знань туристичного ринку: Баранова В.В., Гапоненко Г.І., Парфіненко А.Ю., Шамара І.М.

Об'єктом дослідження є державна політика в сфері туризму.

Предметом дослідження є розвиток туристичної індустрії Полтавської області.

Метою даного дослідження є характеристика і оцінювання сучасного стану та перспективи розвитку туристичного потенціалу Полтавської області.

Згідно з вищезазначеною метою в роботі для вирішення поставлені наступні **завдання**:

- провести дослідження понять «туризм» і «туристична індустрія» в контексті сучасного наукового дискурсу;
- охарактеризувати туристичний регіон як суб'єкт наукового дослідження;
- дослідити методику проведення інтегрального оцінювання рекреаційно-туристичної сфери Полтавської області;
- дослідити проблеми та перспективи розвитку туризму в регіоні;
- здійснити оцінку стану туристичного потенціалу Полтавської області;
- проаналізувати рівень розвитку туристичної індустрії на території Полтавської області;
- розкрити механізм адаптації іноземного досвіду в контексті удосконалення туристичної індустрії Полтавської області;
- визначити перспективи розвитку туризму в регіоні у воєнний та повоєнний період;
- запропонувати напрями удосконалення та розвитку регіональної політики у сфері туристичної індустрії.

Методологічною і теоретичною основою дослідження є відповідні положення теорії управління, економічної теорії, системного і соціологічного аналізу, рекреаційної географії, концепції та програмні ідеї і положення,

викладені у чинних нормативно-правових і розпорядчих актах з питань регламентування туристичної діяльності в Україні (Закон України від 15.09.1995 року № 324/95-ВР «Про туризм», розпорядження Кабінету Міністрів України від 16.03.2017 року №168-р «Про схвалення Стратегії розвитку туризму та курортів на період до 2026 року», Програма розвитку туризму і курортів у Полтавській області на 2021-2025 роки, Стратегія розвитку туризму та курортів у Полтавській області на 2019-2029 роки). В дипломній роботі використані також праці вітчизняних і закордонних науковців та фахівців сфери туризму та в області рекреації і менеджменту.

Методи дослідження. Для вирішення поставлених для вирішення завдань та досягнення мети дослідження у роботі автором був використаний комплексний підхід шляхом поєднання застосованих методів дослідження: моделювання, порівняльного аналізу, причинно-наслідкового аналізу, системного аналізу та прямого структурного аналізу.

Інформаційною базою магістерської роботи стали праці науковців: Квартальнова В.А., Кравціва В.С., Бейдика О.О., чинні законодавчі та інші нормативно-правові акти України щодо регламентації туристичної діяльності, довідкові та інформаційні матеріали Державної служби статистики України і Департаменту культури і туризму Полтавської обласної державної адміністрації, статистична та оперативна бухгалтерська звітність окремих суб'єктів рекреаційно-туристичного бізнесу Полтавської області, наукові праці українських та іноземних вчених щодо існуючих проблем функціонування та сучасного розвитку суб'єктів туристичної діяльності, публікації науково-методичних матеріалів в засобах масової інформації, звіти науково-практичних конференцій, результати статистичних опитувань, відомості, розміщені в інформаційній системі мережі Інтернет.

Апробація. Результати дослідження пройшли апробацію у Департаменті культури та туризму Полтавської ОВА. Зокрема, матеріали роботи використовувалися у створенні та виробленні на споживчому ринку якісно оновленого туристичного продукту на території Полтавської області.

Структура роботи: містить вступ, три розділи, висновки, 66 найменувань використаних джерел та вісім додатків.

РОЗДІЛ 1. ТЕОРЕТИЧНІ ОСНОВИ ДОСЛІДЖЕННЯ ТУРИСТИЧНОЇ ІНДУСТРІЇ

1.1. Поняття «туризм» та «туристична індустрія» в сучасному науковому дискурсі

Туризм – один з найпріоритетніших напрямків розвитку не тільки загальнонаціональної культури і економіки, але також і регіонального розвитку Полтавської області. Проте політична та економічна ситуація в Україні, що склалась в умовах агресії Російської Федерації на сході України та пандемії і карантину з метою запобігання поширенню на території України гострої респіраторної хвороби COVID-19, спричиненої коронавірусом SARS-CoV-2, негативно позначається на туристичній індустрії та стримує її розвиток. Невизначеність епідеміологічної ситуації та наявність загрози повномасштабного вторгнення в Україну відлякує потенційних іноземних туристів. З огляду на це, з метою виправлення ситуації першочергово необхідно проводити масштабну інформаційно-роз'яснювальну політику, яка спрямована на створення і поширення позитивного іміджу України.

Типи туристичної діяльності представлено на рис. 1.1.

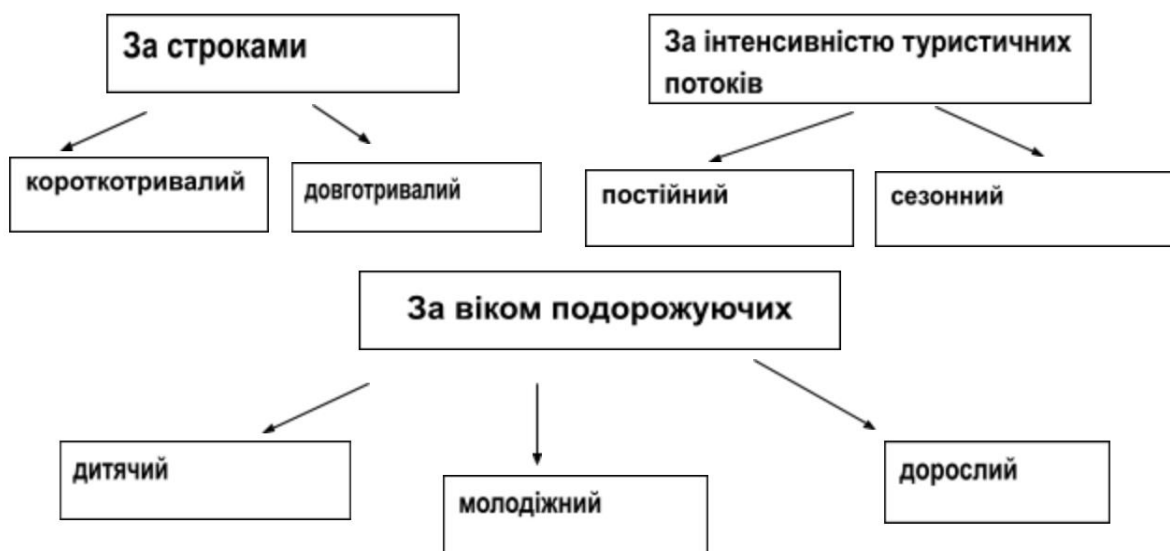


Рис. 1.1. Типи туристичної діяльності

Прагнення України до європейської інтеграції залишається найважливішою сучасною рушійною силою, що має потужний позитивний вплив на процеси реформування та розвитку туристичної галузі країни.

Разом з тим, часто показове позитивне ставлення до євроінтеграційних процесів не підкріплюється запровадженням реальних реформ для наближення до ЄС, зокрема, повільно ведеться боротьба з подолання перешкод і ускладнень ведення бізнесу, недостатньо ведеться робота по залученню інвестицій та бюджетного фінансування соціальних проектів і програм, спрямованих на розвиток туристичної галузі [2, с. 77].

Тому для прискорення позитивної динаміки розвитку та зростання ефективності економічної діяльності підприємств туристичної галузі та надання пріоритетного ставлення до цієї сфери, необхідно вирішити ряд проблемних питань, що потребують відповідної державної підтримки та стимулювання.

Розвиток туристичної галузі в Україні на даний час стримують негативні фактори, основними серед яких є:

- загроза військової агресії та наявність збройного конфлікту на сході України;
- відносна нестабільність політичної ситуації в державі;
- недоліки нормативного регулювання галузі туризму на регіональному рівні;
- недостатність інформаційної діяльності щодо популяризації України за кордоном;
- наявність значного податкового тиску, що перешкоджає інвестиціям в туристичну індустрію;
- невисокий рівень професійної кваліфікації персоналу суб'єктів туристичної діяльності;
- недостатня кількість готелів та інших місць розміщення, що відповідають світовим стандартам якості.

Компонентна структура туристичної індустрії представлена на рис. 1.2.



Рис. 1.2. Структура туристичної індустрії.

На жаль, слабка туристична інфраструктура залишається однією з головних перешкод для подальшого ефективного розвитку туристичної галузі в Україні протягом останніх років [3].

Структура індустрії туризму представлена на табл. 1.1.

Таблиця 1.1.

Структура індустрії туризму

Підсистеми	Структури	Компоненти
Інституційно-організаційна	Правова Фінансова Кадрова	Законодавча і нормативна база Митна служба Консульська служба
Функціонально-господарська	Гостинності Транспорту Туристичної та оздоровчої діяльності	Готельне господарство Громадське харчування Авіаційний Автомобільний Оздоровчі заклади
Територіально-господарська	Туристичні ресурси Соціально-демографічні Господарські	Природно-рекреаційні Культурно-історичні Інфраструктурні

На даний час важливою проблемою залишається технологічна відсталість туристичної галузі. Тому створення розгалуженої мережі залізничних напрямків та нових авіаційних рейсів повинно стати поштовхом для розвитку важливих туристичних локацій. І хоча в Україні ще практично не застосовуються на належному рівні ті туристичні технології, що в усіх розвинених країнах світу вже стали звичайними: цифрові інформаційні довідники готелів, інших місць розміщення туристів та транспортних маршрутів із зазначенням спектру і вартості послуг, які ними пропонуються для туристів. Разом з тим, останнім часом в сфері розвитку інформаційних

технологій в туристичній галузі України спостерігається певна позитивна динаміка, яку необхідно активно застосовувати як можливість для наближення до світових стандартів обслуговування туристів.

Туризм характеризують переважно як галузь чи сферу діяльності, але нині дедалі більше тих, хто вважає його індустрією. Хоча ця проблематика не нова для вітчизняної науки, проте на сьогодні відсутнє усталене тлумачення поняття «індустрія туризму». Більшість дослідників цієї проблематики відзначають такі його особливі ознаки: абсорбування в собі здобутків інших галузей економіки [1]; розкриття особливостей функціонування та розвитку туризму в межах певного географічного простору [2]; сукупність різних суб'єктів туристичної діяльності [2; 3; 4; 24]; сукупність виробничих [2; 6; 24] і невиробничих видів туристичної діяльності [2; 6; 11; 24]; невід'ємна складова національної економіки [4; 11; 17]; забезпечення створення матеріальної бази туризму [6]; прийом, обслуговування та перевезення туристів [9]; виробництво товарів [11; 14; 24] і надання послуг туристичного призначення [4; 11; 14; 24]; підготовка персоналу; створення, реалізація і споживання туристичного продукту [6; 14]; міжгалузевий цілісний господарський комплекс [14]; спрямованість на задоволення специфічних потреб туристів в організації дозвілля в подорожі [14; 17]; складна інтегральна система взаємодії туриста і туристичних можливостей певної території [24]; особлива форма освоєння території [24]. Отже, відмінність туризму від індустрії туризму полягає в тому, що остання об'єднує суб'єктів підприємництва, діяльність котрих як безпосередньо, так і опосередковано пов'язана із створенням, реалізацією та споживанням створеного туристичного продукту.

Проведений автором аналіз на основі узагальнення наукових публікацій щодо цієї тематики дозволяють дійти висновків, що нині науковці виділяють основні складові індустрії туризму, як-от:

- оператори туристичних послуг і туристичні агенства [4; 5; 10; 18; 20];
- оператори туристичних інформаційних систем [4];
- галузі господарства [5; 6];

- підприємства громадського харчування, розміщення [3; 4; 5; 10; 18; 20; 22], заклади культури [3; 6; 18; 20; 22], науки [5; 6], освітні заклади [5; 6; 10; 18], об'єкти розваг, фізкультурно-спортивного [3; 4; 20], лікувально-оздоровчого [3; 4; 22], ділового, пізнавального та іншого призначення [3; 4];
- телекомунікаційні підприємства [18], заклади торгівлі [18; 22] і об'єкти транспортної інфраструктури [3; 4; 5; 10; 18; 20; 22];
- суб'єкти у сфері надання послуг, гідів-перекладачів, екскурсоводів, інструкторів та провідників [4];
- страхові та лізингові компанії, банківські та інші фінансово-кредитні установи [5; 22]; рекламно-інформаційні підприємства [5; 20; 25], суб'єкти з надання аудиторських, логістичних, маркетингових та юридичних послуг [5; 25], проектно-технологічні установи, бізнес-центри;
- історико-архітектурні об'єкти та природно-рекреаційні об'єкти [5]; виробництво сувенірної продукції та товарів, які є специфічними для певної місцевості [5; 10], підприємства з виготовлення туристичного спорядження;
- підприємства поліграфії, картографії, телерадіокомпанії та періодичні видання [5];
- органи державної і комунальної влади [5; 18], міжнародні та державні цільові програми і фонди, агенції регіонального розвитку [5], громадські формування [18].

При цьому варта уваги думка Я. Григор'євої, яка пропонує виділяти «сектори індустрії туризму (виробництва туристичних послуг, допоміжний, сервісний, забезпечення життєдіяльності туристичного кластеру, регуляторного впливу)» [5, с. 78], а в їх межах – конкретизувати перелік суб'єктів та об'єктів цього міжгалузевого господарського комплексу.

Вищезазначене слід вважати істотним для формування і забезпечення розвитку туристичних кластерів, котрі у порівнянні з іншими формами організації туристичної діяльності мають такі характерні ознаки: «незвично широкий склад учасників; географічний розмір туристичного кластера може коливатись від масштабу міста до національно рівня чи групи суміжних країн;

наявність синергетичного ефекту; гнучкість та динамічність функціонування; турфірми-конкуренти йдуть на співробітництво між собою з метою ефективного розвитку туристичного потенціалу території та її конкурентних переваг перед іншими» [22, с. 165].

Слід погодитись з думкою тих науковців, які вирізняють такі ознаки поняття «туристичний кластер»: досягнення спільного економічного успіху [5]; створення і реалізація туристичного продукту на ринку туристичних послуг[5]; особлива форма співпраці підприємств, установ і організацій [5; 13; 22; 25]; розвиток певного виду туризму [8], сприяння задоволенню потреб туристів [8; 22]; концентрація взаємопов'язаних ресурсів, чинників, підприємств [8; 25] та територіальна локалізація [22]; організаційна основа [13]; міжсекторне співробітництво на правах партнерства: влада-бізнес-громада [21]; синергетичний ефект [22]; реалізація пріоритетних завдань [13]; посилення конкурентних переваг території [13; 22]. При цьому слід враховувати складові туристичних кластерів, як-от: «організаційна, продуктивна, інфраструктурна, матеріально-технічна, позакластерні угруповання» [15, с. 75-77]; «сприятливі умови, наявні туристичні ресурси; туристичні фірми; послуги; галузі, котрі підтримують туризм» [22, с. 166-169].

Основні етапи формування туристичного кластера представлені на табл. 1.2.

Таблиця 1.2.

Основні етапи формування туристичного кластера

формування регіонального туристичного ринку	в'їзний, виїзний і локальний (внутрішньо регіональний), який розвивається практично незалежно один від одного
виникнення внутрішніх і зовнішніх зв'язків між підприємствами кластера	
ініціювання представниками адміністрації регіону, бізнесу, місцевої громади створення управлінської компанії	
утворення координаційної ради з представників кожної структури кластера	
здійснення поточного управління, моніторингу	
стимулювання подальшого розвитку даного кластера	

Останнім часом все частіше лунають пропозиції науковців щодо формування кластерів індустрії туризму задля забезпечення значного економічного і соціального ефекту – «стимулювання до ефективного здійснення туристичної діяльності та її розширення; використання продукції однієї сфери регіону для потреб іншої; зменшення фінансових й операційних ризиків діяльності учасників туристичного кластера; запобігання проявів недобросовісної конкуренції та їх впливу на сферу діяльності туристичного кластера; залучення інвестиційних ресурсів у сферу економічної діяльності та регіон розміщення туристичного кластера» [15, с. 73-74]; «полегшення доступу до спеціалізованих факторів виробництва» [23, с. 404-405]; «зростання податкових надходжень до місцевого і державного бюджетів; притік іноземної валюти; раціональне використання та збереження культурного та природного потенціалу; ефективне використання нових ринкових тенденцій для позитивного соціально-економічного розвитку регіону; сприяння обміну набутими практичними навичками і знаннями, а також тісне співробітництво» [22, с. 176-178]; «більш адекватне та швидке реагування на зростаючі потреби споживачів туристичних послуг» [22, с. 176-178; 23, с. 404-405]; «зменшення транзакційних витрат учасників кластеру та отримання ними додаткових переваг; підвищення якості туристичного продукту; сприяння розвитку інноваційних технологій» [15, с. 73-74; 23, с. 406]; «зростання зайнятості населення; підвищення інвестиційної спроможності учасників туристичного кластера шляхом спільної участі у грантових програмах; підвищення конкурентоспроможності регіону; суттєве зниження перешкод для виходу учасників кластера на ринки збуту товарів, робіт і послуг та поставок сировини й матеріальних цінностей, залучення робочої сили» [15, с. 73-74; 22, с. 176-178].

Не зважаючи на суспільну значущість туристичних кластерів, вони дотепер в Україні ще не стали поширеною формою співпраці в індустрії туризму.

Теоретичні напрацювання до визначення поняття «туризм» представлені на табл. 1.3.

Таблиця 1.3

Визначення поняття «туризм» різними науковцями

З економічної точки зору	Туризм – це особливий вид споживання матеріальних та духовних благ, послуг і товарів, що виділяються в самостійну галузь господарства.
М.П. Мальська, В.В. Худо	Туризм – різновид рекреації, один із видів активного відпочинку, що відображає характерну тенденцію сучасності, коли перевага віддається динамічному відпочинку, у процесі якого відновленням працездатності поєднується з пізнавальною діяльністю
В.А. Черненко	Туризм як соціальне явище, як метод пізнання духовних та матеріальних цінностей, що створені людством; – з точки зору тимчасового виїзду особи за межі її постійного місця проживання; – як сукупність відносин та явищ, що виникають під час переміщення та перебування людей в місцях, що відрізняються від їх постійного місця проживання та роботи.
О.О. Любіцева	Сутність туризму як мобільної форми споживання і рекреаційної діяльності, оснований на доланні простору, пов'язана з територією, характером середовища в широкому розумінні цього поняття (не тільки природного середовища, а й соціально-культурного та економічного середовища людської діяльності) і є географічною.
Манільська конференція з туризму	Один із видів активного відпочинку – подорож з метою пізнання тих чи інших районів нових країн у поєднанні з елементами спорту.
Манільська декларація	Туризм варто тлумачити як діяльність, що посідає чільне місце в часопроведенні народів і безпосередньо впливає на соціальну, культурну, освітню, економічну та політичну сфери життя окремих держав і на їхні міждержавні відносини.
Організація Об'єднаних Націй	Туризм трактували як активний відпочинок, що впливає на зміцнення здоров'я, фізичний розвиток людини.
Від французького <i>tourisme</i> (<i>tour</i>)	Більшість науковців розглядають туризм як різновид подорожі, де його учасники перебувають поза межами постійного місця проживання з метою відпочинку, оздоровлення або в інших подібних справах.

З огляду на це, актуальним стає питання не лише створення нових кластерів «навколо «кореневих центрів», дестинацій, які продають суб'єкти туристичної діяльності, тим самим створюючи туристичний продукт, який допоможе наблизитись до стратегії системного розвитку регіональної індустрії туризму» [12, с. 150], а й необхідності впорядкування державою

нормативно-правового регламентування цього процесу, що полягає у «створенні таких умов, за яких належне (якісно і кількісно) задоволення потреб споживачів туристичних послуг супроводжується не лише реалізацією потенцій суб'єктів туристичної діяльності, а й поліпшенням соціально-економічної ситуації в країні» [17].

Проведений автором аналіз публікацій за означеною проблематикою та результати власних досліджень дозволили дійти таких висновків. На підставі результатів дослідження сутнісних характеристик вживаного поняттєвого апарату дістало подальшого розвитку тлумачення понять за даною проблематикою: «індустрія туризму» – це комплексна система взаємодії учасників міжгалузевого господарського комплексу, діяльність яких полягає у створенні, реалізації і споживанні туристичного продукту, внаслідок чого відбувається значне економічне та соціальне зростання національної економіки України за рахунок задоволення специфічних потреб туристів у проведенні дозвілля під час подорожі; «туристичний кластер» – це специфічна форма співпраці представників різних галузей та сфер господарської діяльності на взаємовигідних основах, метою якої є отримання позитивного синергетичного ефекту шляхом спрямування наявних матеріальних ресурсів на розвиток туристичного продукту для задоволення зростаючих потреб туристів.

1.2. Туристичний регіон як об'єкт наукового дослідження

Сучасний розвиток туризму з метою економічного, соціального і статистичного аналізу передбачає розподіл туристичної сфери і на інші просторові одиниці, як от:

- туристичний регіон;
- туристичний район;
- туристична місцевість;
- туристичний маршрут.

Вченими вироблено декілька наукових підходів до визначення туристичного регіону, пов'язаних з необхідністю надання відповіді на такі важливі питання: як окреслити територію, яку обрано туристом для своєї подорожі, та яку площу території необхідно сприймати як мета подорожі за різними ринковими сегментами?

Тому можна зробити припущення, що метою туристичної подорожі буде країна, область, район, місто чи сільський населений пункт, тобто будь-який географічний простір, який може навіть графічно не виділятися, наприклад, морський круїз до портів декількох країн. Цей простір визначається побажаннями самого споживача туристичних послуг, оскільки споживацький попит може мати імпульсивний характер.

Згідно з визначенням Всесвітньої туристичної організації (ЮНВТО), туристичний регіон – територія, яка має в своєму розпорядженні велику мережу спеціальних споруд і послуг, необхідних для організації відпочинку, навчального процесу або оздоровлення [8, с. 5]. З цього визначення можна зробити висновок про те, що для того, щоб вважатись самостійним, у туристичному регіону повинні матись в наявності всі необхідні будівлі та споруди для розміщення в них туристів.

Як видно, ЮНВТО надає тлумачення туристичному регіону як чітко визначеному місцю, що має в своєму розпорядженні певні атракційні особливості, до яких пристосовані туристична інфраструктура і послуги, котрі вибираються одноосібним туристом або туристичною групою, і які пропонуються надавачами туристичних послуг необмеженому колу споживачів. Таким чином, в узагальненому вигляді туристичний регіон – це одночасно і мета подорожі, і туристичний продукт. Разом з тим, слід мати на увазі наступне:

1. Вказане визначення має виходити, перш за все, з інтересів споживача туристичних послуг. Вирішальним моментом при цьому є те, що обрана туристом географічна територія повинна приносити останньому користь і

задоволення. Нерідко такі географічні території не співпадають з тими, що склались історично, політичними межами.

2. Туристичний регіон залежить від потреб і відповідного сприйняття його певним туристом. Наприклад, для туриста-гравця в гольф туристичним регіоном буде сприйматись спортивний комплекс з відповідними полями для гри в гольф, а для американських туристів, які бажають за шість діб об'їхати всю Європу, туристичним регіоном буде вважатись увесь європейський континент.

3. Для туриста у вузькому розумінні туристичний регіон, як місце з набором туристичних об'єктів з пристосованими під них туристичними будівлями і спорудами та супутніми послугами, становить туристичний продукт, що складається з комплексу пов'язаних між собою послуг.

Класифікація туристичних регіонів представлена на рис. 1.3.

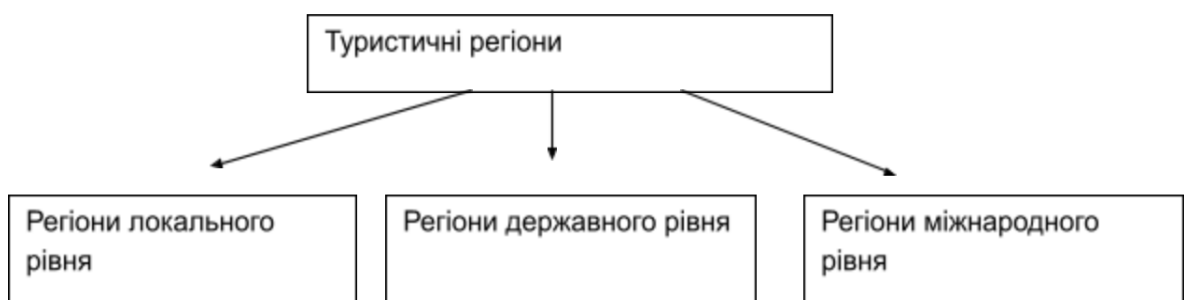


Рис. 1.3. Класифікація туристичних регіонів.

Слід зауважити, що деякі дослідники пов'язують регіональні особливості розвитку туристичних регіонів з їх просторовим облаштуванням. Так під «просторовою організацією», на думку деяких науковців, необхідно розуміти «структурно-параметричне та просторово-часове узгодження елементів простору, яке забезпечує високий рівень використання просторового потенціалу» [9, с. 151].

Представлену ієрархічну структуру туристичного продукту-місця можна порівняти з ієрархією туристичних регіонів, яку пропонують різні наукові джерела (табл. 1.4).

Ієрархія туристичних продуктів і туристичних регіонів

Туристичний регіон	Туристичний продукт
Мікрорегіон (район)	Локальний
Регіон	Регіональний
Мезорегіон	Національний
Макрорегіон	Субконтинентальний. Континентальний

Інші, узагальнювальні теоретичні критерії до трактування поняття простору, визначають «економічний простір» як «динамічну програму, яка включає потоки всіх наявних ресурсів розвитку (трудові ресурси, фінанси, інформацію, виробничий капітал тощо), інфраструктурні канали (комунікаційні, інженерні, інформаційні, культурні), якими пересуваються ці потоки, та осереддя логістичного управління даними потоками» [18, с. 118].

Автори, аналізуючи таке поняття як «просторова система», визначають термін «туристично-рекреаційна система» у вигляді «просторової системи, яка утворюється з декількох елементів, об'єднаних прямими і зворотними контактами, – туристами і рекреантами, природними, культурними, історичними ансамблями, туристичними та оздоровчими установами, елементами інфраструктури. Саме завдяки ресурсному та природному забезпеченню, туристично-рекреаційна діяльність забезпечує реалізацію життєвого циклу» [14, с. 8-9].

Окремі вчені схарактеризували деталі «регулювання просторовою організацією туристично-рекреаційної системи», яка повинна проектувати «дотримання навантажень на відповідні території відповідно до нормативів курортів і рекреаційних підприємств, складання територіальних комплексних структур регулювання охорони навколишнього середовища курортних та рекреаційних регіонів; розробку документації, що упорядить масштаби та послідовність зайнятості туристично-рекреаційних ресурсів» [13, с. 106-127].

Систематизуючи туристичні регіони, можна використати такі принципи: туристичні переваги та туристичний рух. Зважаючи на туристичний рух, стає зрозуміло, що туристи вдовольняють свої потреби за особистим вибором. Хоча, в цілому ці потреби розділяють на три класи: туристичні потреби, реалізовані за місцем проживання; потреби, які досягають поза країною та

туристичні потреби, які втілюють на території регіону. Згідно з цими потребами туристичні та рекреаційні регіони розділяють на регіони державного; локального і міжнародного рангів.

Науковці також зауважують, що «туристичний регіон» формується з «взаємозалежних підсистем та елементів, які користуються ресурсами та створюють в результаті туристичний продукт, що вивчають як сукупність предметів споживання і послуг споживчих вартостей, які необхідні для цілкового задоволення потреб туриста, викликаних саме цією подорожжю». «Результативність діяльності туристичного регіону визначається рівнем конкурентоспроможності туристичного продукту в межах світового та національного ринків» [18, с. 47].

Отже, науковці з'ясували, що «туристичний регіон» «як система представляє собою певний порядок компонентів, функціонування яких об'єднане системоутворювальним чинником – конкурентоспроможним регіональним турпродуктом» [15, с. 99].

Вчені Кримської академії природоохоронного та курортного будівництва вважають, що «туристичний регіон» треба досліджувати з таких позицій: «як географічний регіон і як конкурентну одиницю. Тож, туристичним регіоном є місто, регіон (географічна територія), яку турист або туристичний сегмент вибирає з метою подорожі. Дана територія характеризується наявністю споруд, необхідних для розміщення, перебування та організації дозвілля туристів, харчування.

Отже, регіон – це єдиний туристичний продукт і конкурентоспроможна одиниця, яка повинна управлятися як стратегічна комерційна одиниця» [17, с. 267].

Таким чином, під поняттям «туристичний регіон» треба розуміти географічну територію (певне місце, туристичний регіон), обрану туристом з метою задоволення своїх потреб. Така географічна територія містить всі необхідні будівлі і споруди для перебування, відвідування, розташування, прийняття їжі та організації відпочинку туристів. Туристичний регіон є

єдиним туристичним продуктом і конкурентоспроможною одиницею, який має управлятися як стратегічний комерційний об'єкт.

Основні вимоги до території представлені на табл. 1.5.

Таблиця 1.5

Основні вимоги до туристичної території

Наявність об'єктів туристичного інтересу	Можливість надання необхідних для задоволення потреб туристів послуг, обов'язково такої якості, на яку очікує клієнт.
Пам'ятники історії та культури	Доставка до регіону і назад
Музеї	Забезпечення умов для проживання
Флора	Організація дозвілля з відповідним рівнем обслуговування.
Фауна	

Отже, не будь-яка географічна територія може вважатись туристичним регіоном. Для того, щоб бути гідним носити таке найменування, географічна територія повинна відповідати основним вищезазначеним вимогам.

1.3. Методичні аспекти інтегрального оцінювання рекреаційно-туристичної сфери регіону

Головним завданням щодо забезпечення динамічного і позитивного розвитку сфери індустрії туризму є об'єктивна оцінка її ресурсного потенціалу.

Здійснення такої оцінки туристичних ресурсів, на думку автора, є важливою передумовою організації планування туристичної галузі в національному і регіональному масштабах, забезпечення оптимізації територіальної та господарської організації розміщених на території туристичного регіону туристично-рекреаційних комплексів. Без отримання і аналізу даних об'єктивного оцінювання рекреаційно-туристичної сфери регіону виникають труднощі із залученням фінансових інвестицій у розвиток туризму. В сучасних умовах ринкових відносин отримання комплексної оцінки наявних туристичних ресурсів створює економічні підстави для

забезпечення рентного механізму використання цих туристичних ресурсів, використання туристичних ресурсів за принципом необхідності здійснення плати за природокористування.

Модель оцінювання інноваційного потенціалу туризму на різних рівнях його реалізації представлена у Додатку Б.

Напрацьований на сьогоднішній момент вітчизняними і закордонними науковцями значний практичний досвід надає можливість здійснення об'єктивної оцінки туристичних ресурсів територіальних утворень та забезпечення просторового планування рекреаційного господарства на основі отриманих результатів такого оцінювання. Разом з тим, до цього часу єдиної загальновизнаної методики, затвердженої у встановленому чинним законодавством порядку, створено не було. Вказане, можливо, і є однією з причин того становища, коли на сьогодні здійснення оцінки туристичних ресурсів України та її окремих географічних регіонів відбувається у вигляді абстрактних оціночних характеристик на кшталт – «великі», «значні», «особливо значні» тощо. Стає відразу зрозуміло, що таке оцінювання не має під собою жодної конкретики та не відображує реального становища наявної ресурсної і матеріально-технічної бази туризму.

Дослідження проблем здійснення оцінки туристично-рекреаційних ресурсів було розпочато з другої половини 60-х років XIX сторіччя в наукових працях представників радянської (Ю.О. Веденін, М.М. Мирошніченко) та румунської (І. Сандру) шкіл рекреаційної географії, які вперше розпочали наукові дослідження в напрямку започаткування практичного використання методики комплексної (інтегральної) оцінки туристично-рекреаційних ресурсів територій (ТРРТ) [8, 59].

Класифікація туристично-рекреаційних ресурсів представлена на рис. 1.4.



Рис. 1.4. Класифікація туристично-рекреаційних ресурсів.

В подальшому протягом 70-тих років XIX сторіччя наука пішла шляхом розширення і уточнення понятійно-категоріального апарату наукової дисципліни рекреаційного ресурсознавства та формування основних науково-методичних підходів до аналізу і оцінки туристичних ресурсів. Об'єктом досліджень стали властивості туристичних ресурсів: рекреаційна ємність, стійкість до рекреаційних навантажень, комфортність [6, с. 41].

У працях того часу науковців Нефедової, М.О., А.А. Мінця, Г.В. Ковалевського, М.В. Багрова, В.С. Преображенського та В.Б. Омуша були описані і апробовані на різноманітних регіональних туристичних об'єктах прийоми і методи рекреаційної оцінки територій з позицій медико-біологічного, технологічного та психолого-естетичного підходів.

До наукових доробків того часу слід віднести наукові дослідження Л.І. Мухіної, які були присвячені, зокрема, питанням суб'єкт-об'єктних відносин при здійсненні рекреаційної оцінки, аналізу особливостей застосування до ТРРТ кількісних і якісних, часткових та інтегральних оцінок [6].

З другої половини 70-х років XX століття до проведення оцінки ТРРТ стали проявляти науковий інтерес також і західноєвропейські вчені. Їх наукові дослідження цієї проблематики рухались у напрямку здійснення просторового планування (*spatial planning*) та забезпечення управління розвитком територій. Головною особливістю оцінювання за цими методиками було переважне використання в аналізі ТРРТ системи так званих «операційних осередків», сформованих рівними квадратами координатної мережі. Другою характерною

їхньою рисою було широке застосування при оцінці методів соціологічного опитування [6].

Певні, розроблені того часу методологічні підходи, були імплементовані в Європейську хартію регіонального (просторового) планування (Хартія Торремолінас), яка і сьогодні вважається одним з найважливіших основоположних документів для розвитку сучасної туристичної діяльності [6, с. 287-316].

В 80-тих роках ХІХ століття в працях видатних вітчизняних авторів (О.О. Бейдик, Л.С. Гринів, О.В. Живицький, С.П. Кузик, В.І. Павлов, Л.М. Черчик та інші) намітився перехід від кількісно-якісної оцінки туристичних ресурсів до визначення оцінки природних та інших туристичних ресурсів і аналізу можливостей їх освоєння, експлуатації, вартості створення інфраструктури [4, с. 89; 60, с. 42].

Останнім часом почали з'являтися наукові методики, в яких оціночними чинниками додатково почали застосовуватись різноманітність ландшафтів і їх пейзажно-естетичну привабливість, інтенсивність функціонування міжміських та приміських автобусних маршрутів, щільність і значущість архітектурних, археологічних, історичних пам'яток, наявність спортивних об'єктів, їх тип і пропускну спроможність, наявність та кількість санаторно-профілактичних установ, готелів, закладів культури наявність і різноманітність туристичних маршрутів різного типу [6].

Як висновок за результатами узагальнення наведених вище наукових підходів, можна стверджувати, що оцінка туристичних ресурсів повинна складатися з кількох взаємопов'язаних почергових етапів.

Існуюча методологія оцінки ТРПТ протягом останніх років була доповнена інструментарієм, який запропонував професор Київського національного університету ім. Тараса Шевченка О.О. Бейдик [9]. Він здійснив інтегральну оцінку природних і антропогенних ресурсів України і на основі цієї оцінки розробив ресурсно-рекреаційний рейтинг регіонів України.

Етапи оцінки туристичних ресурсів представлені на табл. 1.6.

Таблиця 1.6

Етапи оцінки туристичних ресурсів

Етап	Характеристика
Перший	Перший етап пов'язаний із формальним визначенням мети оцінювання. Такою метою може бути попереднє дослідження, планування, розробка програм, моделей розвитку туризму, вдосконалення системи туристичного бізнесу в регіоні, визначення інвестиційно привабливих регіонів у сфері відпочинку і туризму, складання кадастру рекреаційних ресурсів, визначення ступеня придатності районів для туристичного використання, визначення майбутньої економічної соціалізації районів у сфері туризму тощо [7, с.118]
Другий	На другому етапі відбувається виділення чітких меж того, що буде оцінюватись. У географічних дослідженнях регіонального рівня найчастіше об'єктами оцінки виступають геосистеми. Однією з ключових проблем етапу є обґрунтований поділ території на окремі операційні територіальні одиниці (ОТО) – одиниці, виділені виходячи з мети дослідження і специфіки досліджуваної геосистеми. ОТО виступають в ролі елементарних одиниць географічних досліджень, на основі яких вивчається неоднорідність географічних систем [7, с.118]. В роботах економічного спрямування, як об'єкт оцінювання туристично-рекреаційного потенціалу, здебільше розглядають окремі адміністративно-територіальні одиниці.
Третій	Третій етап пов'язаний із виділенням суб'єкта оцінки, з позицій якого проводитиметься оцінка об'єкта. У ролі суб'єктів оцінки ТРПТ зазвичай виступають регіони, як економічні системи, організатори туристично-рекреаційної діяльності, види або типи туристично-рекреаційних занять, певні категорії туристів (рекреантів).
Четвертий	Протягом четвертого етапу відбувається визначення показників, необхідних для оцінки об'єкта (чинників та умов), які є суттєвими для його порівняльної характеристики, виходячи із сформульованої мети оцінки. Фактично перелік обраних показників у більшості випадків встановлюється на основі аналізу розв'язуваної проблеми і неформальних міркувань дослідника.
П'ятий	На п'ятому етапі проводиться збір інформації, необхідної для оцінки.
Шостий	Шостий етап забезпечує приведення показників оцінки до єдиної системи вимірювання. Для цього, зазвичай, використовують оціночні шкали, нормування, ранжування тощо.
Сьомий	На сьомому етапі визначається спосіб «згортання» оціночних показників у часткові та (або) інтегральні показники ТРПТ з подальшим отриманням по них результатів оцінки.
Восьмий	Восьмий етап включає перевірку і, при необхідності, коригування результатів оцінки.
Дев'ятий	На останньому, дев'ятому етапі, відбувається інтерпретація отриманих результатів оцінки ТРПТ.

Пізніше наукові розробки О.О. Бейдика було використано в розробленому під керівництвом професора Київського національного університету ім. Тараса Шевченка Я.Б. Олійника проекті Стратегії сталого

розвитку туризму і курортів в Україні [7]. Для здійснення комплексної оцінки рекреаційно-туристичних ресурсів України вищезазначеними авторами проекту був запропонований метод бальної оцінки, які розраховуються за формулами.

Формула розрахунку індивідуального індексу питомого природо-рекреаційного ресурсу регіону:

$$Y_{ij}^k = \frac{X_{ij}^k}{X_{j\max}^k},$$

Обчислений даним чином індекс видозмінюється від 0 до 1 та збільшується зі зростанням показника природо-рекреаційного ресурсу, що являється показником-стимулятором. Однак ріст іншого індивідуального показника, який входить до змісту цього інтегрального індексу, – а саме, об'єму викидів небезпечних елементів в повітря з розрахунку на одиницю площі території регіону – вказує на погіршення екологічного впливу на туристично-рекреаційну сферу регіону. Задля точного відображення цього шкідливого ефекту зростання економічного показника-дестимулятора, індекс екологічного стану вираховують за формулою:

$$Y_{ij}^k = \frac{X_{j\min}^k}{X_{ij}^k},$$

Інтегральні групові індекси розраховано на основі індивідуальних індексів за формулою:

$$Y_i^k = \sqrt[n]{\prod_{j=1}^n (1 + Y_{ij}^k)} - 1,$$

Індекс стану і діяльності туристично-рекреаційної галузі регіонів України вирахований за формулою:

$$Y_i = \sqrt[p]{\prod_{k=1}^p (1 + Y_i^k)} - 1$$

Цілісна оцінка туристично-рекреаційної галузі регіонів України представлена на табл. 1.7.

Базуючись на основі узагальненого індексу, який показує цілісну оцінку туристично-рекреаційної галузі регіонів України, зроблено групування

регіонів. Задля цього єдиний комплекс поділили на дві проміжні групи, де потім з'єднано регіони з показниками середнього значення процесу росту по сукупності.

Таблиця 1.7

Цілісна оцінка туристично-рекреаційної галузі регіонів України

Регіон	Інтегральні індекси				Комплексна оцінка	Група регіону
	Ресурсне забезпечення	Інфраструктурне забезпечення	Економічна ефективність	Соціальна ефективність		
Київ	0,418	1,000	0,606	0,101	0,496	3
Винницька	0,198	0,221	0,456	0,502	0,337	2
Волинська	0,381	0,335	0,425	0,525	0,415	3
Дніпропетровська	0,202	0,558	0,225	0,202	0,289	1
Донецька	0,304	0,673	0,275	0,263	0,369	2
Житомирська	0,341	0,232	0,197	0,323	0,272	1
Закарпатська	0,581	0,666	0,614	0,547	0,601	4
Запорозька	0,207	0,326	0,512	0,464	0,372	2
Івано-Франківська	0,295	0,553	0,439	0,435	0,427	3
Київська	0,278	0,308	0,376	0,378	0,334	2
Кіровоградська	0,340	0,212	0,451	0,288	0,20	1
Луганська	0,190	0,426	0,215	0,186	0,251	1
Львівська	0,304	0,569	0,635	0,527	0,503	3
Миколаївська	0,323	0,626	0,394	0,402	0,432	3
Одеська	0,478	0,682	0,474	0,635	0,564	4
Полтавська	0,218	0,275	0,498	0,347	0,331	2
Рівненська	0,357	0,278	0,397	0,240	0,390	2
Сумська	0,297	0,286	0,278	0,254	0,279	1
Тернопільська	0,279	0,353	0,338	0,218	0,296	1
Харківська	0,330	0,297	0,358	0,224	0,301	1
Херсонська	0,372	0,615	0,608	0,603	0,546	4
Хмельницька	0,283	0,302	0,644	0,312	0,378	2
Черкаська	0,270	0,533	0,347	0,383	0,380	2
Чернівецька	0,424	0,593	0,336	0,386	0,424	3
Чернігівська	0,392	0,219	0,269	0,228	0,275	1

Методичний підхід до оцінки туристичних ресурсів характеризується високою логічністю, можливістю практичного застосування для цілей туристичного розвитку і зрозумілістю.

Дослідження і оцінка рекреаційних та туристичних ресурсів дозволяють визначити рівень забезпеченості ними окремих регіонів України та їх ресурсно-туристичні признаки. За систематичною оцінкою виділяють три

таких рівні: ресурсно-збалансований, ресурсно-надлишковий і ресурсно-дефіцитний регіони.

Оцінюючи природний блок, слід виділяти: природно-ресурсно-збалансований, природно-ресурсно-дефіцитний і природно-ресурсно-надлишковий. Для кожного з регіонів встановлюються його ресурсно-туристичні доміанти (лікувально-оздоровча-туристична; – культурно-історична-сакральна; – оздоровчо-туристична; – лікувально-оздоровча; – сакральна; – біосоціальна; – екологічна; – оздоровча; – індустріальна).

РОЗДІЛ 2. АНАЛІЗ СУЧАСНОГО СТАНУ РОЗВИТКУ ТУРИЗМУ У ПОЛТАВСЬКІЙ ОБЛАСТІ

2.1. Рекреаційно-туристичний потенціал регіону

Полтавська область утворена 22 вересня 1937 року і розташована у середній частині Лівобережної України. Це адміністративно-територіальна одиниця України з центром у місті Полтава (Додаток А).

В рамках адміністративної реформи, Кабінет Міністрів України затвердив адміністративний план поділу Полтавської області на райони із центрами у містах Полтава, Лубни, Миргород та Кременчук, згідно з яким, виділяють чотири райони: Полтавський, Кременчуцький, Миргородський та Лубенський.

Полтавський район складається з: Полтавського, Новосанжарського, Кобеляцького, Карлівського, Машівського, Зіньківського, Чутівського, Решетилівського, Диканського, та Котелевського.

Кременчуцький район складається з таких районів: Глобинського, Кременчуцького, Семенівського і Козельщинського.

Лубенський район формується з шести районів: Оржицького, Лубенського, Гребінківського, Хорольського, Пирятинського та Чорнухинського.

Миргородський район утворили з п'яти районів: Лохвицького, Миргородського, Шишацького, Гадяцького та Великобагачанського.

Адміністративний поділ Полтавської області представлений на рис. 2.1. Орографічні рекреаційні ресурси.

Полтавська область має нахил з півночі-північного сходу на південь-південний захід. Такий самий напрямок характерний для гідрографічної сітки. Найвища відмітка рельєфу (203,4 м.) розташована за 5 км. на захід від Опішні. Найвища точка поверхні 205 м. (вершина горба за 4 км. на південь від Крюківського району міста Кременчук) розташована на правобережній

Придніпровській височині («Деївська гора»). Найнижча точка поверхні в області - це берег Дніпродзержинського водосховища Полтавщини (65 м.). Похил поверхні між вищою і нижчою відмітками являє собою 0,97 км. [29].



Рис. 2.1. Адміністративний поділ Полтавської області.

Придніпровська низовина характеризується нерівномірним зниженням, наприклад Карлівський, Котелевський, Глобинський райони.

Оцінка орографічних ресурсів районів Полтавської області представлена на табл. 2.1.

Розшарування рельєфу спричинене сильнішою інтенсивністю підняття на північному сході області. Вчені налічують близько 20 шарів, які знижуються ступінчасто. Вони належать до Придніпровської низовини. Найбільші відмітки рельєфу рівнини в місті Полтава – це Поле Полтавської битви (158,9 м.); мінімальні - уріз р. Ворскли під мостом траси Київ – Харків (78 м.) [7, с. 17].

Виділяють і такі типи рельєфів, як древні («шишаки») і сучасні зсуви, їх загальна площа яких складає 253,5 км². Характерною ознакою шишакового (яружно-зсувний останцево-горбистий) рельєфу є те, що він приналежний до річкових долин Полтавщини [49, с. 57].

Таблиця 2.1

Оцінка орографічних ресурсів районів Полтавської області

Район	Особливість рельєфу	Оцінка орографічних ресурсів, бали
Великобагачанський	Хвиляста рівнина, широкими терасами полого знижується на південний захід до Дніпра	1
Гадяцький	У межах Полтавської рівнини Дніпровсько-Донецької впадини	1
Глобинський	У межах Придніпровської низовини	1
Гребінківський	Поверхня рівнина	1
Диканський	У межах Полтавської рівнини	2
Зіньківський	Територія належить до Дніпровсько-Донецької западини, складеної осадовими породами	2
Карлівський	Район лежить у межах Придніпровської низовини	1
Кобеляцький	Хвилясто-рівнинний, низовини, пов'язані з долинами річок	1
Козельщинський	На лівобережній терасі низини Середньодніпров'я	1
Котелевський	У межах Придніпровської низовини, поверхня рівнинна	1
Кременчуцький	Хвиляста рівнина, особливості долин Дніпра	2
Лохвицький	Поверхня рівнинна	1
Лубенський	Хвилясто рівнинний	1
Машівський	Степова рівнина, яка знижується в напрямку до Дніпра	2
Миргородський	Хвилясто-рівнинний	1
Новосанжарський	Річкові долини, балки	2
Оржицький	Рельєф хвилясто рівнинний, низовини пов'язана з долинами річок	2
Пирятинський	Придніпровської низовини	1
Полтавський	Поверхня рівнинна, розчленована рачками	2
Решетилівський	Поверхня району рівнинна	1
Семенівський	Поверхня полого хвиляста з давніми прохідними долинами та блюдцями-западинами	2
Хорольський	Лежить у межах Полтавської рівнини	1
Чорнухинський	У межах Придніпровської низовини	1
Чутівський	Переважно рівнинна. Висота над рівнем моря – близько 100 м.	1
Шишацький	На лівому високому береги річки Псьол	2

Таким чином, за даними табл. 2.1 та зважаючи на бали, що були присвоєні кожному з районів, поверхню Полтавської області можна вважати рівнинною та «проміжною».

Можемо зробити висновки, що території області притаманна низька привабливість орографічних ресурсів та потенціал області у розвитку таких

видів туризму, як спелео, гірський, гірськолижний та ін. є незначним, майже неможливим.

Оцінка кліматичних ресурсів.

Клімат Полтавщини можна охарактеризувати як помірно континентальний з холодною зимою і достатньо теплим літом. Середні температурні показники січня – від $-7,1^{\circ}\text{C}$ до $-7,4^{\circ}\text{C}$, а липня – від $+21^{\circ}\text{C}$ до $+22^{\circ}\text{C}$. Період без заморозків триває 161-181 дні, коли температура сягає понад $+15^{\circ}\text{C}$ – 106-118 днів. Аналізуючи територію Полтавської області, слід сказати, що вона належить до теплої, недостатньо вологої; Котелевський, Гадяцький, Зінківський райони – до посушливої, достатньо теплої агрокліматичної зони. На території області бувають суховії (11-13 днів на рік), ожеледиця (понад 11 днів). Можна зробити висновок, що кліматичний характер в останні десятиліття змінюється. Влітку стає прохолодніше, а взимку температура м'якша [5, с. 24].

Восени проявляються якісні зміни в природі. Характерною ознакою цього є скорочення світлового дня на п'ять годин, значне зниження температури (до $+9^{\circ}\text{C}$), збільшення кількості туманних і хмарних днів, а також днів з опадами. Зростає швидкість вітрів [8].

В основному Полтавська область має помірно комфортний клімат, який можна оцінити як «середній бал по області – 3, максимум в 5 балів отримали Кременчуцький та Кобеляцький райони». Полтавщину в цілому можна вважати сприятливою для лікування, туризму, літнього оздоровлення. Тривалість теплового періоду з температурою понад $+11^{\circ}\text{C}$ складає близько півроку (Кобеляцька, Козельщанська, Новосанжарська, Кременчуцька) або 173-182 дні, на решті території середня тривалість теплового періоду становить 146-171 днів.

Оцінка кліматичних рекреаційних ресурсів районів Полтавської області представлена на табл. 2.2.

Гадяцький район є своєрідним виключенням, адже середня тривалість теплового періоду з температурою понад $+11^{\circ}\text{C}$ складає 136 днів.

Таблиця 2.2.

Оцінка кліматичних рекреаційних ресурсів районів Полтавської області

Район	Середня температура липня, °С	Бали	Тривалість періоду температури понад +10°С	Бали	Річна кількість опадів, мм.	Бали	Сума балів	Інтегральна оцінка
Великобагачанський	+20+21	4	157-172	3	580	4	11	4
Гадяцький	+18+20	3	135-146	2	500	5	10	3
Глобинський	+19+21	3	160-170	3	460	5	11	4
Гребінківський	+19+20	3	158-170	3	585	4	10	3
Диканський	+19+21	4	156-168	3	570	4	9	4
Зіньківський	+18+20	3	147-158	2	600	4	12	3
Карлівський	+19+21	4	160-174	3	570	5	14	4
Кобеляцький	+21+22	5	170-186	4	470	5	13	5
Козельщинський	+20+23	4	168-179	4	460	5	9	4
Котелевський	+18+21	3	153-164	2	520	4	12	3
Кременчуцький	+21+22	5	168-176	4	430	5	14	5
Лохвицький	+18+20	3	145-157	1	420	5	13	3
Лубенський	+20+22	4	156-167	3	560	4	9	4
Машівський	+20+22	4	157-169	3	470	5	14	4
Миргородський	+20+21	4	148-156	2	540	4	9	3
Новосанжарський	+21+22	5	170-185	4	520	4	13	4
Оржицький	+20+22	4	165-180	3	580	4	11	4
Пирятинський	+18+20	2	143-156	1	550	4	7	2
Полтавський	+20+22	4	157-170	3	500	5	12	4
Решетилівський	+20+22	4	148-157	2	480	5	11	3
Семенівський	+19+21	3	150-168	2	560	4	9	3
Хорольський	+19+21	3	146-154	1	460	5	9	3
Чорнухинський	+18+20	3	140-153	1	470	5	9	3
Чутівський	+18+20	3	150-164	2	630	4	9	3
Шишацький	+19+21	4	146-160	2	600	4	10	3

Найбільший бал (5) за результатами інтегральної оцінки кліматичних ресурсів районів отримали 2 найпівденніші території Полтавської області (Кобеляцький і Кременчуцький райони), 4 бали отримали Великобагачанський, Диканський, Глобинський, Карлівський, Лубенський, Козельщинський, Машівський, Новосанжарський, Полтавський, Оржицький,), 3 бали здобули решта 12 районів Полтавської області.

Оцінка гідрологічних ресурсів.

На території Полтавської області нараховується 145 річок, водотоків довжиною понад 11 км. Серед них дві великі (понад 502 км. – Псьол і Дніпро

; десять середніх (довжиною 110-505 км.); 125 малих річок (110 км. і менше). Також приблизно 1500 струмків. Густота річкової мережі 0,28 км.2 .

Цей показник є найбільшим для басейнів Хоролу і Псла в центральній частині Полтавщини (0,41 км./км.2) [7, с. 21]. Живляться річки Полтавщини в основному сніговими водами (54-61% від загального об'єму стоку), хоча це кількість суми опадів, яка випадає щороку в тепле півріччя. Обумовлено це тим фактом, що опади влітку (за винятком зливових) просочуються в ґрунт, випаровуються і ледве не дають стоку. Збільшення ролі снігового живлення спостерігається з півночі на південь області. Другим за значенням джерелом живлення річок є підземні води (30-34%) [26].

Значна частина малих річок бере початок в межах Полтавщини. Дніпро і його найбільші притоки (Сула, Псьол, Ворскла та інші) починаються на території інших областей, і стік, які вони звідти приносять, є транзитними [46, с. 51].

Річка Дніпро є головною водною артерією Полтавщини. Це головна річка України, третя за площею водозбору в Європі (після Дунаю і Волги), довжина якої 2286 км., а площа басейну 503 тис. км2. Західна частина області омивається Дніпром протягом 267 км.

Дніпро мав і старі русла – Діда, Старка, Старицю, рукава-притоки, які витікали і вливалися в нього. До них відносяться : Рящуватий, Гирман, Ярданка, Ревучий. Усі вони зникли з утворенням Кременчуцького водосховища [85, с. 99].

Оцінка гідрологічних рекреаційних ресурсів районів Полтавської області представлена на табл. 2.3.

Найбільшу площу вони займають в басейні Сули поблизу Псла в Козельщинському й Кременчуцьких районах (25 та 190), Лубен (озера – 32 км.2, болота – 1300 км.2), та Ворскли (15 і 260). На Полтавщині налічується 126 озер з площею водного дзеркала понад 0,2 тис. км2 (загальною площею 475 тис. га і загальним об'ємом води 75 млн. м3).

Безліч водоплавних птахів гніздяться в заплавах річок, а деякі з них занесені до Червоної книги України [49, с. 67].

Таблиця 2.3

Оцінка гідрологічних рекреаційних ресурсів районів Полтавської області

Район	Площа району, тис.км ²	Площа актуальних рекреаційних акваторій, км ²	Частка від площі адміністративної одиниці, %	Оцінка гідрографічних ресурсів, бали
Великобагачанський	1,0	168	16,8	4
Гадяцький	1,6	315	19,6	4
Глобинський	2,5	250	10	2
Гребінківський	0,5	100	20	4
Диканський	1,1	139	12,6	3
Зіньківський	1,4	256	18,2	4
Карлівський	0,9	170	18,8	4
Кобеляцький	1,8	169	9,3	2
Козельщинський	0,8	85	9,4	2
Котелевський	1,5	138	9,2	2
Кременчуцький	1,3	149	11,4	3
Лохвицький	1,3	322	24,7	5
Лубенський	1,4	361	25,7	5
Машівський	0,8	204	25,5	5
Миргородський	1,5	281	18,7	4
Новосанжарський	1,3	261	20,0	4
Оржицький	1	200	20	4
Пирятинський	0,9	153	15,3	4
Полтавський	1,2	209	17,4	4
Решетилівський	1	182	18,2	4
Семенівський	1,3	185	14,2	4
Хорольський	1	262	26,2	5
Чорнухинський	0,7	125	17,9	4
Чутівський	0,8	123	15,3	4
Шишацький	0,8	139	17,4	4

Хорольський, Машівський, Лубенський, Лохвицький райони отримали найбільшу оцінку гідрографічних ресурсів, частка яких від площі адміністративної одиниці становить 24,7-25,7%.

Ці райони забезпечили лідируюче положення за рахунок «річкової складової». 15 районів оцінено в 4 бали, 6 районів були оцінені у 2-3 бали.

Оцінка рослинних ресурсів.

Флора області нараховує біля 2 тисяч видів різних систематичних груп рослин. Близько 1500 видів рослин з відділу покритонасінних, три види

голонасінних, 9 видів хвощів, 16 видів папоротеподібних, три види плаунів, а також по 160 видів мохів і лишайників. Більше 300 видів вищих рослин в Полтавській області мають обмежений ареал або зменшуються чисельно через безпосереднє знищення їх місцезростань або зміни умов навколишнього середовища.

Зареєстровано, що 8 видів рослин, які трапляються на території Полтавської області, занесені до Світового Червоного списку, 7 видів до Червоного Європейського списку, 66 видів – до «Червоної книги» України; близько 170 видів взяті під охорону за рішенням Полтавської обласної ради (або є регіонально рідкісними і потребують охорони). До «Зеленої книги» України належать 19 типових і рідкісних рослинних угруповань. Найефективніший шлях збереження рідкісних рослин та угруповань з їх участю – створення об'єктів природно-заповідного фонду на територіях їх зростання [7, с.16-18].

Ліси, болота, луки і степи, водна рослинність (275,8 км.2), що складає 8,7% загальної території області є основними природними рослинними угрупованнями на території області.

Аналізуючи сучасний покрив рослинності області, бачимо, що він значно відрізняється від природного, а отже є наслідком інтенсивної господарської діяльності: вирубка лісів, розорані степи. Домінуючими стали угруповання агрокультурної рослинності та польових бур'янів, рудеральної рослинності, штучних деревних насаджень [52].

Оцінка рослинних рекреаційних ресурсів районів Полтавської області представлена на табл. 2.4.

Інтегральна оцінка природного блоку характеризується як сума складових балів орографічних, гідрографічних, рослинних, кліматичних ресурсів. Для визначення балу природного блоку використовувалась градація; 1 інтегруючий бал – 6-8 складових бали; 2 бали – 8-10; 3 бали – 10-13; 4 бали – 13-15; 5 балів – 15-18.

Інтегральна оцінка лісових РТР показує, що вигідніше (4 бали) положення за цим показником у Диканського району, інші райони області наділені майже такою ж кількістю рослинних РТР, і мають оцінку 2-3 бали.

Таблиця 2.4.

Оцінка рослинних рекреаційних ресурсів районів Полтавської області

Район	Площа лісів, км ²	Оцінка, балів	Залісненість території, %	Оцінка, балів	Сума, балів	Інтегральна оцінка рослинних ресурсів, балів
Великобагачанський	27	2	2.7	2	4	2
Гадяцький	37	2	1.7	2	4	2
Глобинський	43	3	5.2	2	5	3
Гребінківський	26	2	11	2	5	2
Диканський	121	4	8.6	3	7	4
Зіньківський	45	3	4	2	4	3
Карлівський	36	2	3.5	2	4	2
Кобеляцький	63	4	2.4	2	4	3
Козельщинський	22	2	2.9	2	4	2
Котелевський	44	3	3.4	2	5	3
Кременчуцький	43	3	3.1	2	5	3
Лохвицький	40	3	2.8	2	5	2
Лубенський	21	3	2.6	2	4	3
Машівський	35	3	2.3	2	4	2
Миргородський	54	2	4.2	2	5	3
Новосанжарський	20	2	2	2	4	2
Оржицький	28	2	3.1	2	5	2
Пирятинський	62	2	5.2	2	4	3
Полтавський	50	4	5	2	4	2
Решетилівський	30	3	2.3	2	4	2
Семенівський	42	2	4.2	2	5	3
Хорольський	25	3	3.6	2	4	2
Чорнухинський	38	2	4.8	2	4	2
Чутівський	33	2	4.1	2	4	2

Інтегральна оцінка природного блоку представлена на табл. 2.5.

Аналіз інтегральної оцінки природного блоку свідчить про те, що Полтавська область є однорідною у природно рекреаційному забезпеченні ресурсами, що дозволяє планування та реалізацію туристичної діяльності однаково вигідно по всій території Полтавської області. Найнижчу оцінку (2 бали) отримали Пирятинський, Котелевський, Козельщинський райони.

Таблиця 2.5.

Інтегральна оцінка природного блоку Полтавської області

Район	Оцінка ресурсів, балів				Сума балів природного блоку	Інтегральна оцінка блоку, балів
	Орографічні	Кліматичні	Гідрологічні	Рослинні		
Великобагачанський	1	4	4	2	11	3
Гадяцький	1	3	4	2	10	3
Глобинський	1	4	2	3	10	3
Гребінківський	1	3	4	2	10	3
Диканський	2	4	3	4	13	3
Зінківський	2	3	4	3	12	3
Карлівський	1	4	4	2	11	3
Кобеляцький	2	5	2	3	12	3
Козельщинський	1	4	2	2	9	2
Котелевський	1	3	2	3	9	2
Кременчуцький	2	5	3	3	13	3
Лохвицький	1	3	5	3	12	3
Лубенський	1	4	5	3	12	4
Машівський	2	4	5	2	13	4
Миргородський	1	3	4	2	10	3
Новосанжарський	2	4	4	3	13	4
Оржицький	2	4	4	2	12	4
Пирятинський	1	2	4	2	9	2
Полтавський	2	4	4	2	12	3
Решетилівський	1	3	4	3	13	3
Семенівський	2	3	4	2	11	3
Чорнухинський	1	3	5	3	12	3
Хорольський	1	3	4	2	10	3
Чутівський	1	3	4	2	10	3
Шишацький	2	3	4	2	11	3

Оцінка природно антропогенних рекреаційних ресурсів.

Природно-заповідний фонд Полтавщини на сьогодні налічує 355 території та об'єкти загальною площею 119484 га, що складає 4,17 % від загальної площі Полтавської області. Загальна кількість об'єктів загальнодержавного значення становить 25, з них 19 заказників (8 ландшафтних, 1 ботанічний, 1 загальнозоологічний, 2 орнітологічних, 7 гідрологічних), 1 дендрологічний парк («Устимівський»), 1 ботанічна пам'ятка природи («Парасоцький ліс»), 4 парки-пам'ятки садово-паркового мистецтва. Об'єкти місцевого значення мають таку структуру: 3 регіональних ландшафтних парки (далі РЛП) («Нижньоворсклянський», «Диканський» та

«Кременчуцькі плавні»), 148 заказників (45 ландшафтних, 3 лісових, 38 ботанічних, 7 загально зоологічних, 2 ентомологічних, 2 орнітологічних, 51 гідрологічний), 116 пам'яток природи (8 комплексних, 96 ботанічних, 3 гідрологічних, 9 геологічних), 47 заповідних урочищ, 14 парків – пам'яток садово-паркового мистецтва (Додаток Е, Ж) [9, с.25].

Оцінка природно антропогенних рекреаційних ресурсів районів Полтавської області представлена на табл. 2.6.

Таблиця 2.6

Оцінка природно антропогенних рекреаційних ресурсів районів Полтавської області

Район	Площа природоохоронних територій, тис. га	Оцінка природно-антропогенного блоку, балів
Великобагачанський	0,896	1
Гадяцький	5,701	4
Глобинський	1,135	1
Гребінківський	1,381	1
Диканський	1,376	1
Зіньківський	1,387	1
Карлівський	1,989	2
Кобеляцький	2,677	2
Козельщинський	3,024	3
Котелевський	1,858	2
Кременчуцький	26,873	5
Лохвицький	4,442	4
Лубенський	2,466	2
Машівський	1,339	2
Миргородський	1,357	2
Новосанжарський	5,213	4
Оржицький	3,790	3
Пирятинський	4,235	3
Полтавський	1,625	2
Решетилівський	1,014	2
Семенівський	1,601	2
Хорольський	2,015	2
Чорнухинський	3,043	3
Чутівський	0,862	1

Історико-культурна спадщина Полтавщини складається з 14 територій та об'єктів природно-заповідного фонду площею близько 300 га, в тому числі парки-пам'ятки садово-паркового мистецтва, ботанічні пам'ятки природи та регіональний ландшафтний парк «Диканський» [18].

Полтавська область належить до територій, які мають дуже сприятливі умови для організації санітарно-курортного лікування і масового відпочинку. Курортні ресурси складаються з мінеральних вод, що виявлені в Хорольському, Миргородському, Новосанжарському, Великобагачанському, Кременчуцькому та інших районах.

В області діють санаторії-профілакторії, бази відпочинку. В містах, на територіях держлісгоспів організовано місця відпочинку туристів [53].

Архітектурно-історичні ресурси.

Значний туристичний потенціал Полтавської області зумовлений особливостями історичного розвитку, географічним розташуванням, специфічною архітектурою міст і сіл, національно-культурним різноманіттям, природними об'єктами, унікальним поєднанням урбанізованих та індустріалізованих територій із заповідними територіями, наявністю потенційно брендових туристичних продуктів [60, с.25].

Протягом віків на Полтавщині розвивалось своєрідне різноманіття народного мистецтва як гончарство, художня обробка, художня вишивка дерева, декоративний розпис, плетіння з рогами, ткацтво і килимарство тощо. В області представлена велика кількість музеїв – державних і громадських («народних»). Загальна чисельність експонатів усіх категорій музеїв становить близько 700 тис. [47, с. 134].

На сьогодні, 2079 пам'яток та об'єктів культурної спадщини перебувають на Державному обліку у Полтавській області.

Одними з головних туристичних об'єктів Полтавської області є:

- музеї та пам'ятки регіону;
- місто-курорт Миргород;
- міста Кременчук і Горішні Плавні;
- Кременчуцьке водосховище і його притоки;
- гора Пивиха – найвища точка Лівобережної України;
- Національний музей-заповідник М.В. Гоголя у селі Гоголеве [45, с. 36];

- Національний музей-заповідник українського гончарства в селі Опішня [54, с. 33];
- Історико-культурний заповідник «Більськ» [7, с. 23-25];
- центр унікальної вишивки та килимарства – місто Решетилівка [58, с. 70];
- село Великі Сорочинці;
- селище міського типу Диканька, прославлене М.В. Гоголем і іншими важливими історичними подіями на Диканщині (Додаток Е);
- місто Гадяч;
- селище міського типу Чутове.

Ансамбль Круглої площі, Пушкарівська, Миколаївська, церкви: Успенський собор Макарівський собор, Хрестовоздвиженський монастир, Храм Віри, Надії і Любові та сучасними будівлями з багатою архітектурою (Полтавський художній музей імені М. Ярошенка, тощо) – це найвідоміші об'єкти архітектури. Стародавні музеї та пам'ятки регіону представлені рухомими та нерухомим пам'ятками культурної спадщини. В Полтавській області нараховується близько 145 музеїв, з них 39 комунальних, 1 національний та 106 музеїв, які працюють на громадських засадах, які зберігають близько 0,5 млн. експонатів, що належать до Музейного фонду України.

Аналізуючи оцінку архітектурно-історичних ресурсів, Полтавський та Диканський райони мають найвищу кількість балів (5), оцінені у 4 бали були 6 районів області. Це Хорольський, Семенівський, Решетилівський, Пирятинський, Оржицький та Миргородський райони. Решта адміністративно-територіальних одиниць Полтавської області мають оцінку у 2-3 бали, і лише Зіньківський район отримав найменшу кількість балів (1).

Інфраструктурні рекреаційні ресурси районів Полтавської області.

Курорти Полтавщини характеризуються базою санаторно-лікувальних закладів міста Миргорода, зокрема 4 санаторіями, які об'єднуються в «Миргородкурорт» – це «Миргород», «Березовий Гай», «Полтава», «Хорол»,

які розташовані на спільній паркової території на берегах р. Хорол в м. Миргород. Туристів тут відпочиває щорічно близько 70 тис. чол. із 30 країн світу. Такі санаторії розміщені на берегах р. Ворскла та р. Псьол. Санаторій «Сосновий Бір» розташований у Зіньківському районі [9].

За оновленою статистичною інформацією Департаменту культури і туризму Полтавської обласної державної адміністрації, станом на 01.11.2018 року, на Полтавщині налічується: 79 готелів різного рівня комфортності. Найвідомішою міжнародною готельною мережею представлений DREAM Hostels. Номерний фонд готельних підприємств складає 900 номерів. Найбільшим за кількістю номерного фонду є готель «Турист», має 168 номерів [60].

За оцінками експертів приблизно 3500 місць власники приватного житла можуть запропонувати для розміщення туристів. Орендування квартир у таких власників відбувається, як правило, без оформлення відповідних документів, без обліку споживачів послуг і без сплати податків (у тому числі туристичного збору). Туристичні послуги на території Полтавської області дають 107 суб'єктів туристичної діяльності, у тому числі: туроператорів – 16, турагентів – 91.

За офіційними статистичними даними, загальна кількість обслугованих туристів склала 19032 осіб. З них: туристів, що виїжджають за кордон – 17894 осіб; охоплених внутрішнім туризмом – 978 особи. Об'єм наданих туристичних послуг склав 3758,4 тис. грн.

В Полтавській області зареєстровано близько 229 суб'єктів туристичної діяльності, юридичних та фізичних осіб, які надають послуги громадського харчування (ресторани, кафе, бари та ін.). Із них не більше 30% можна віднести до таких, що мають високий рівень якості послуг і можуть розглядатися як пріоритетні для обслуговування туристів.

На сьогодні на території Полтавщини діє близько двадцяти туристичних маршрутів.

Оцінка інфраструктурних рекреаційних ресурсів районів Полтавської області представлена на табл. 2.7.

Таблиця 2.7.

Оцінка інфраструктурних рекреаційних ресурсів районів Полтавської області

Район	Загальна кількість готелів, закладів оздоровлення та відпочинку	Оцінка загальної кількості готелів, закладів оздоровлення та відпочинку, балів
Великобагачанський	4	2
Гадяцький	2	1
Глобинський	3	2
Гребінківський	4	2
Диканський	6	3
Зіньківський	2	1
Карлівський	3	2
Кобеляцький	4	2
Козельщинський	4	2
Котелевський	2	1
Кременчуцький	18	5
Лохвицький	2	1
Лубенський	5	3
Машівський	3	2
Миргородський	8	4
Новосанжарський	4	2
Оржицький	3	2
Пирятинський	2	1
Полтавський	17	5
Решетилівський	2	1
Семенівський	1	1
Хорольський	4	2
Чорнухинський	4	2
Чутівський	3	2
Шишацький	2	2

Матеріально-технічна база.

Одним із головних показників розвитку області є рівень сфери послуг. На території Полтавщини нараховується 80 закладів розміщення, які надають готельні послуги, серед них 44 готелі, 2 мотелі, 12 санаторіїв, 5 кемпінги, туристичні бази, будинки відпочинку, заклади зеленого туризму та інші. Проте на сьогодні лише 23 заклади розміщення сертифіковані. В області працюють 13 курортно-санаторних закладів розміщення, що представлені у м. Миргород, смт. Нові Санжари, м. Зіньків та смт. Велика Багачка. Там лікуються коліти, хронічні гастрити, цукровий діабет, панкреатити, стенокардія, гіпертонія,

остеохондроз, радикуліт, поліартрит, безпліддя, хронічні хвороби чоловічої та жіночої статевих сфер [36].

Кількість закладів відпочинку в Полтавській області представлена на табл. 2.8.

Таблиця 2.8.

Кількість закладів відпочинку в Полтавській області

Санаторії та пансіонати з лікуванням		Бази та інші заклади відпочинку	
всього	у них ліжок, тис.	всього	у них місць, тис.
15	4,4	11	1,0
15	4,5	12	1,2
15	4,4	12	1,2
15	4,2	12	1,2
14	3,9	10	0,7
14	3,9	10	0,7
14	3,9	10	0,7
13	3,7	10	0,7
13	3,7	8	0,5
13	3,7	7	0,5

Згідно з умовами двосторонньої Угоди про співпрацю з органами місцевого самоврядування Полтавщини та міста Харків щодо підготовки та проведення в Україні завершальної частини чемпіонату Європи 2012 року з футболу, було проведено відповідну роботу щодо стандартизації номерного фонду готелів міста до вимог УЄФА. В місті Полтаві здійснено реконструкцію готелів «Алмаз», «Галерея», «Г.О.Л.Д.» «Україна», «Палаццо» та будівництво готелів «Гоголь», «Полтавський гостинний двір», «Алея Гранд». [72].

Загальна кількість туристів, які були обслуговані у закладах розміщення Полтавщини зменшила свої обсяги, що може бути пов'язаним з низьким рекламним забезпеченням туристичної індустрії області та не надто привабливим іміджем серед іноземних та внутрішніх туристів. Туристи, кому були надані відповідні послуги, діти і підлітки складають 10033 осіб (у 2019 році – 14373), з загальної кількості спортивно-оздоровчим туризмом охоплено 2704 осіб (у 2019 році – 2408). Загальний обсяг туристів, яким було надано екскурсійні послуги, складають 41651 осіб (у 2019 році – 44233), з кількості діти і підлітки складають 35926 осіб (у 2019 році – 36954). Зростання попиту

на відпочинок в сільській місцевості провокує збільшення пропозиції в зеленому туризмі області.

Номерний фонд закладів розміщення Полтавської області представлено на табл. 2.9.

Таблиця 2.9.

Номерний фонд закладів розміщення Полтавської області

Район	Назва закладу	Кількість місць
Великобагачанський	ТОВ Санаторій «Псьол»	170
Зіньківський	ТОВ Санаторій	200
Кременчуцький	Санаторій-профілакторій АТ «Укртатнафта» «Івушка»	100
	Санаторій-профілакторій холдингової компанії «АвтоКрАЗ»	50
Миргородський	Медичний реабілітаційний центр МВС України «Миргород»	160
	ПрАТ лікувально-оздоровчих закладів «Миргородкурорт»	415
	Санаторій «Березовий гай»	1757
	Санаторій «Миргород»	530
	Санаторій «Полтава»	426
	Санаторій «Райдужний»	443
	Санаторій «Хорол»	75
Новосанжирський	Медичний центр внутрішніх військ МВС України «Нові Санжари»	230
	Новосанжарський санаторій-профілакторій «Антей»	240
Полтавський	санаторій-профілакторій Полтавського інституту післядипломної освіти педагогічних працівників	50
	санаторій-профілакторій Полтавського національного педагогічного університету	50
	санаторій-профілакторій Полтавського національного технічного університету	50
	санаторій-профілакторій Полтавської державної аграрної	75

Вирішальну роль у розвитку і становленні сільського зеленого туризму відіграє Полтавська обласна регіональна спілка сприяння розвитку сільського зеленого туризму в Україні, яка спільно з Департаментом культури і туризму Полтавської обласної державної адміністрації обробляє дані з різних районів області, організує тематичні виставки, круглі столи, з метою популяризації відпочинку в українському селі, стимулює розвиток сільської інфраструктури,

самозайнятості населення, виховання поваги до краси рідного краю, гостинних мешканців сільської місцевості, збереженню існуючого культурного та історичного надбання українського народу.

Таблиця 2.10.

Садиби сільського зеленого туризму Полтавської області

Район	Кількість	Назва туристичного об'єкта
Великобагачанський	5	Агрооселя сільського зеленого туризму; садиба зеленого туризму «Едем»; відпочинковий комплекс «Козацький стан»; приватна садиба зеленого туризму «У Оксани»; садиба зеленого туризму(приватна оселя)
Гадяцький	2	Оселя зеленого туризму «Гостинна садиба» Садиба зеленого туризму
Глобинський	1	Садиба зеленого туризму
Диканський	18	Гостинна садиба «Біла хата»; заїжджий двір «Хутір поблизу Диканьки»; садиба «Рушничок»; Садиба «У Миколи над яром»; туристичний етнокультурний центр «Весела садиба» та 13 садиб зеленого туризму
Зіньківський	2	Гостьовий дім «Старий хутір»; садиба зеленого туризму «У Михалича»
Козельщинський	4	Садиба зеленого туризму «Улинівські вечорниці» та 3 садиби зеленого туризму
Котелевський	3	3 садиби зеленого туризму
Кременчуцький	3	3 садиби зеленого туризму
Лохвицький	2	Садиба зеленого туризму «Під старими липами»; торгово-побутовий комплекс «Нектар»
Лубенський	2	5 садиб зеленого туризму
Миргородський	16	Готель-хутір «Гоголь»; громадська організація підтримки ініціатив жінок села «Гордіївна»; музей української садиби «Світлана»; садиба зеленого туризму «Зозулині Вечорниці»; садиба зеленого туризму
Новосанжарський	4	Готельно-розважальний комплекс «Гостинний двір»; зелена садиба «Над Ворсклою»; зелена садиба «Тетянин Гай»; садиба зеленого туризму
Пирятинський	2	Садиба зеленого туризму «До Марини в гості»; садиба зеленого туризму
Полтавський	7	Агросселя, міні-готель «У Віри»; садиба зеленого туризму «Русский пар»; 5 садиб зеленого туризму (приватних осель)
Шишацький	1	Садиба зеленого туризму
Усього		75

Забезпеченість області закладами перебування туристів у 2019-2021 роках представлена в таблицях 2.10 А, 2.10 Б та 2.10 В.

Таблиця 2.10 А
Забезпечення Полтавської області закладами розміщення туристів у 2019 р.

Заклади перебування туристів	Усього	На 1000 жителів
Кількість готелів та інших місць перебування	80	0,05
Кількість номерів	2448	1,63
Обслуговано приїжджих, тис. осіб	115900	77,4
Кількість ліжок в санаторіях та пансіонатах	400	0,26
Кількість місць у базах відпочинку	500	0,33
Кількість місць у дитячих оздоровчих таборах	6400	4,27

Таблиця 2.10 Б
Забезпечення Полтавської області закладами розміщення туристів у 2020 р.

Заклади перебування туристів	Усього	На 1000 жителів
Кількість готелів та інших місць перебування	79	0,05
Кількість номерів	2237	1,52
Обслуговано приїжджих, тис. осіб	54862	67,1
Кількість ліжок в санаторіях та пансіонатах	400	0,26
Кількість місць у базах відпочинку	500	0,33
Кількість місць у дитячих оздоровчих таборах	6400	4,27

Таблиця 2.10 В
Забезпечення Полтавської області закладами розміщення туристів у 2021 р.

Заклади перебування туристів	Усього	На 1000 жителів
Кількість готелів та інших місць перебування	79	0,05
Кількість номерів	2237	1,52
Обслуговано приїжджих, тис. осіб	78325	75,4
Кількість ліжок в санаторіях та пансіонатах	400	0,26
Кількість місць у базах відпочинку	467	0,32
Кількість місць у дитячих оздоровчих таборах	6105	4,24

Зелений туризм розвивається в Україні, як і в інших країнах так званої «третьої хвилі», за рахунок окремих підприємців-ентузіастів, які намагаються перейняти досвід країн «першої» (Австрія, Франція, Німеччина) і «другої хвилі» (Кіпр, Угорщина, Польща, Болгарія, Литва, Латвія, Естонія). Однак, в Україні зелений туризм ніяк не стимулюється з боку держави.

2.2. Аналіз розвитку туристичної індустрії Полтавської області

Стан туристичної галузі значною мірою впливає на розвиток підприємств готельного господарства області, а також на зростання ролі держави на світовому ринку туристичних послуг. Тому наступним етапом моніторингу є дослідження динаміки туристичних потоків на Полтавщині.

У 2019 році Полтавщину відвідало 42,7 тисяч туристів та 26,5 тисяч екскурсантів. Область привернула увагу 0,7 тисяч іноземних громадян, що на 46,5% менше, ніж у 2018 році. Серед іноземних туристів переважали громадяни (піддані) Швеції, Російської Федерації, Сполучених Штатів Америки, Білорусі, Польщі та Канади. Кількість громадян Полтавщини, які виїжджали за кордон у 2019 році, зменшилась у порівнянні з 2018 роком на 22,3% і становила 13,2 тисяч осіб.

Динаміка туристичних потоків по Полтавській області за 2016-2020 роки представлена на рис. 2.1.

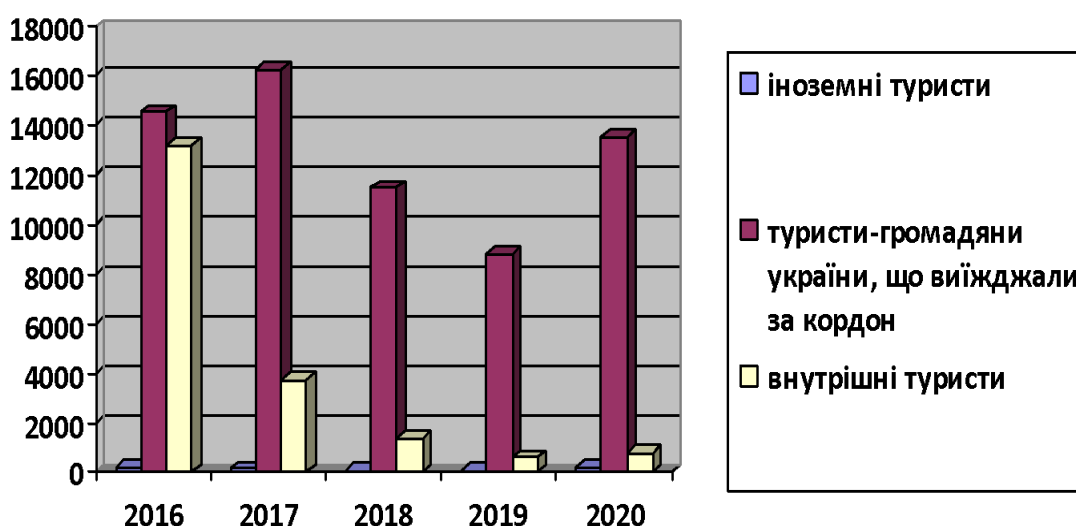


Рис. 2.1. Динаміка туристичних потоків у Полтавській області, осіб

Разом з тим, екскурсійних послуг надано менше на 7% [8]. Обсяг реалізації туристичних послуг підприємств області за 2020 рік збільшився на 44% і склав 14632,981 тис. грн. (у 2019 році – 10064,98 тис. грн.), а платежі до

бюджету області становили 1426,609 тис. грн. (у 2019 році – 1374,86 тис. грн.), що на 3,7% більше, ніж у 2019 році [9].

В Полтавській області нараховується 169 територій та об'єктів природно-заповідного фонду. Полтавщина вважається одним із найпривабливішим туристично-рекреаційний регіоном, адже має сприятливу для розвитку туризму розгалужену транспортну мережу. Становлення туризму в області, як важливого засобу культурного і духовного розвитку громадян, високорентабельної галузі економіки, підвищення її авторитету в Україні, набуває більшого значення для підвищення якості життя, збільшення валютних надходжень області, створення додаткових робочих місць. Розвиток туризму в області істотно впливає на такі сектори економіки, як будівництво, сільське господарство, виробництво товарів широкого вжитку і має за мету забезпечити в нових умовах ринкової економіки.

Недостатній розвиток житлово-комунального господарства в районних центрах та селищах області, відсутність каналізаційних мереж та очисних споруд, а також газифікації є найголовнішим стримуючим фактором розвитку туризму в області та. дещо стримують інвесторів від вкладання капіталу в галузі, зокрема й туристичну, на Полтавщині. Саме дані питання залишаються найактуальнішими для вирішення на місцях [46, с. 34].

Частка витрат населення на відпочинок і культуру за 2016-2020 роки представлена на рис. 2.2.

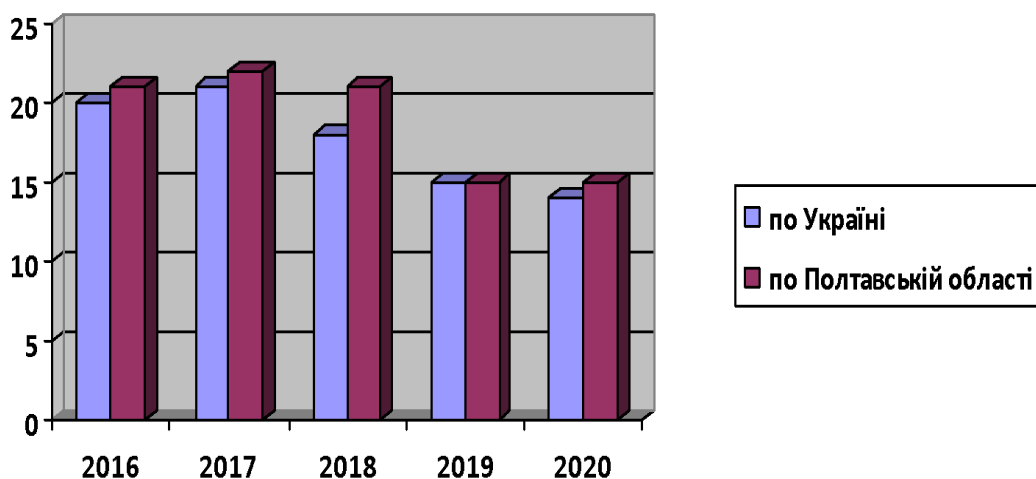


Рис. 2.2. Частка витрат населення на відпочинок і культуру за 2016-2020 роки, %

Загальна кількість платників туристичного збору (суб'єктів сплати) – 51.

Трійка найбільших платників туристичного збору:

- 1 місце – Готель «Premier Hotel Palazzo» (ПП «Кампус Плюс»),
- 2 місце – Готель «Аристократ» (ТОВ «Аристократ І»),
- 3 місце – Готель «Алмаз» (СПДФЛ Данильченко Т.І.),
- 4 місце – Готель «Алея Гранд» (ТОВ «Шервуд і Ко»),
- 5 місце – Мотель «Полтава» (ТДВ «Інтурист-Полтава»).

Надходження до міського бюджету зі сплати туристичного збору за 2020 рік склали 895367 грн. Для порівняння, у 2019 році надходження від туристичного збору були на 30% більшими – 1156747 грн.

Надходження до міського бюджету зі сплати туристичного збору за 2020 рік представлені на рис. 2.3.

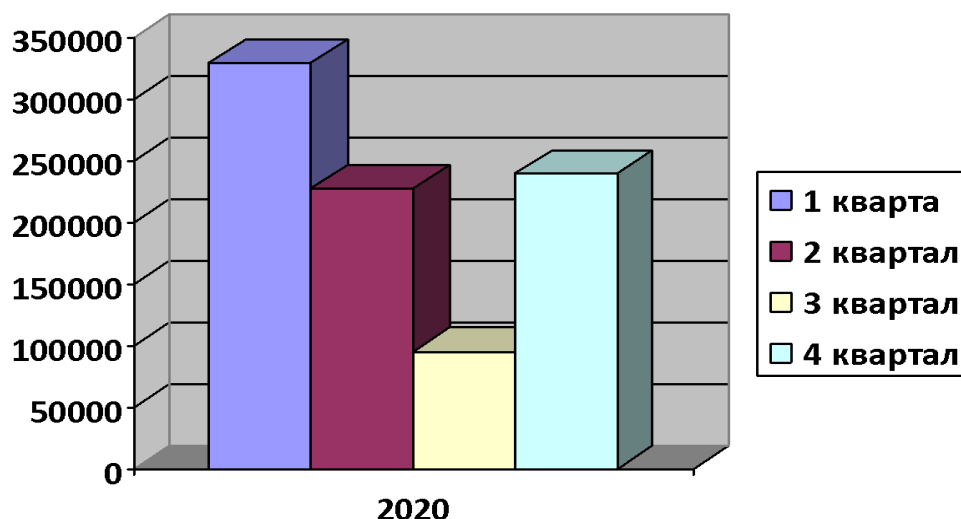


Рис. 2.3. Надходження до міського бюджету зі сплати туристичного збору за 2020 рік, грн.

Динаміка кількості музеїв Полтавської області представлена на рис. 2.4.

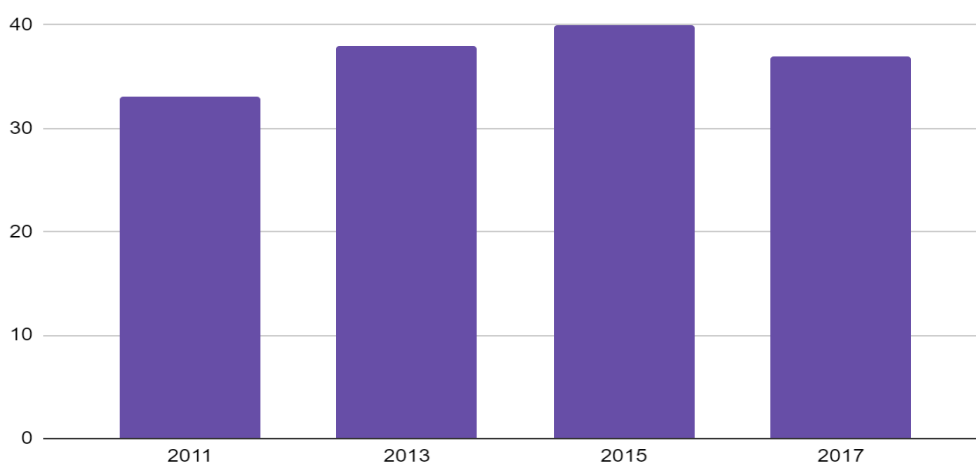


Рис. 2.4. Динаміка кількості музеїв Полтавської області.

Аналізуючи чисельність готелів та засобів розміщення по роках, слід відмітити, що починаючи з 2005 по 2006 роки кількість готелів у регіоні знаходилися на сталому рівні 45, у 2007-2008 роках їх кількість збільшилася на 4,6% порівняно з 2005 роком, у 2009 році спала на 2,3%, а у 2011 році залишилася на рівні 2005 року.

Динаміка обсягу номерного фонду Полтавської області за 2005-2011 роки представлена на рис. 2.5.

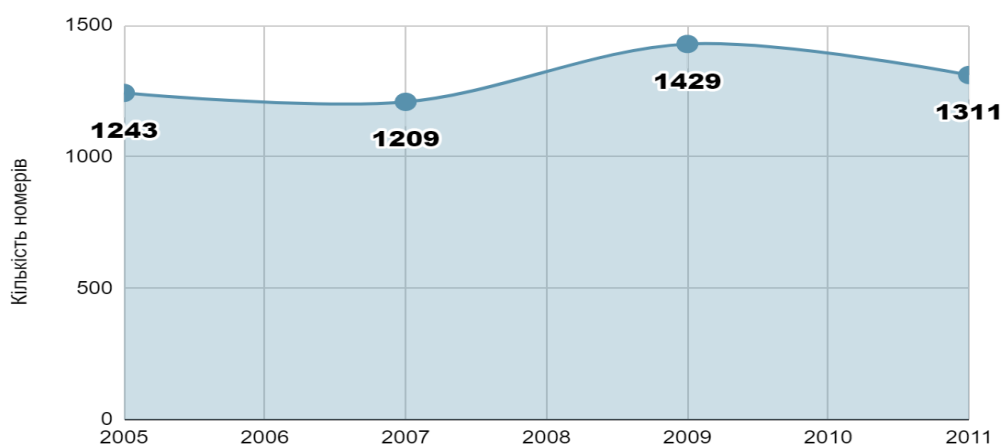


Рис. 2.6. Динаміка обсягу номерного фонду Полтавської області за 2005-2011 роки [47].

Немаловажним є аналіз категорій закладів розміщення туристів. На жаль, м. Полтава та Полтавська область не представлена готелями категорії 5* (табл. 2.1). За даними [53], до мережі засобів розміщення по Полтавській області включено 70 об'єктів, а із них лише 29 сертифіковані й мають категорію.

Кількість готелів м. Полтави за категоріями представлена на табл. 2.12.

Таблиця 2.12.

Кількість готелів м. Полтави за категоріями

Роки	Готелів	1*	2*	3*	4*	5*	Без категорії
2010	7	-	1	-	2	-	4
2011	18	5	1	1	1	-	10
2012	19	3	4	3	1	-	8
2013	22	3	3	3	1	-	9

В Полтавській області наразі працюють чотири чотиризіркові готелі: «Палаццо», «Каспій» (Хорольський район), «Галерея» (м. Полтава), «Онтаріо» (м. Кременчук). У 2013 році кількість колективних засобів розміщення Полтавської області становила 133 з кількістю місць 195183, серед яких 94 готелі та аналогічні засоби розміщення розраховані на 130643 місць. Готелів – 50, мотелів – 7 і кемпінгів – 1 [47, с.352].

Таким чином, сучасний стан туризму Полтавської області не відповідає потенційним можливостям регіону, який має все необхідне для розвитку: природні умови, матеріальні, людські ресурси, історико-культурні.

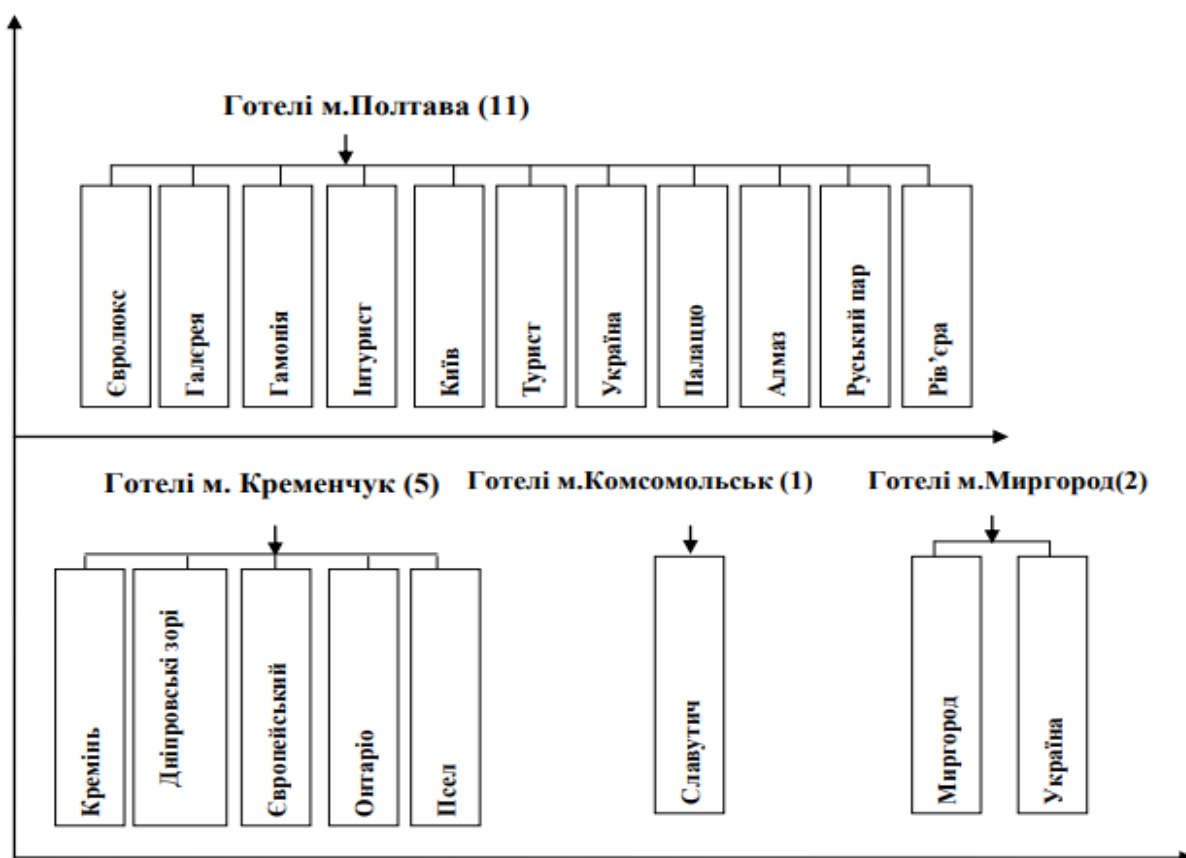


Рис. 2.7. Готелі, що функціонують в містах Полтавської області: Полтава, Кременчук, Комсомольськ, Миргород.

Кількість номерів із 2005 по 2010 роки збільшилася відповідно на 2,8 % (2006 р.), на 2,4 % (2007 р.), на 9,2 % (2008 р.), на 13,9 % (2009 р.), на 10,6 % (2010 р.), та на 52,2 %. Зросла й одноразова місткість у готелях порівняно з 2005 р. на 3,5 % (2006 р.), на 3,4 % (2007 р.), на 11,8 % (2008 р.), на 10,1 % (2009 р.) і на 8,2 % (2010 р.).

На Полтавщині за 2005 р. було обслуговано приїжджих 83,8 тис. осіб, протягом 2006-2008 років їх кількість зросла на 4,8 % (2006 р.), на 8,1% (2007 р.), на 10,2 % (2008 р.). Протягом 2010-2011 років спостерігалось зниження їх кількості відповідно на 47,0 тис. осіб та 9,1 %. У 2013 та 2014 роках відбулося підвищення приїжджих на 22,1 тис. осіб і 7,5% відповідно.

Готелі, що функціонують в районах Полтавської області, представлені на рис. 2.8.

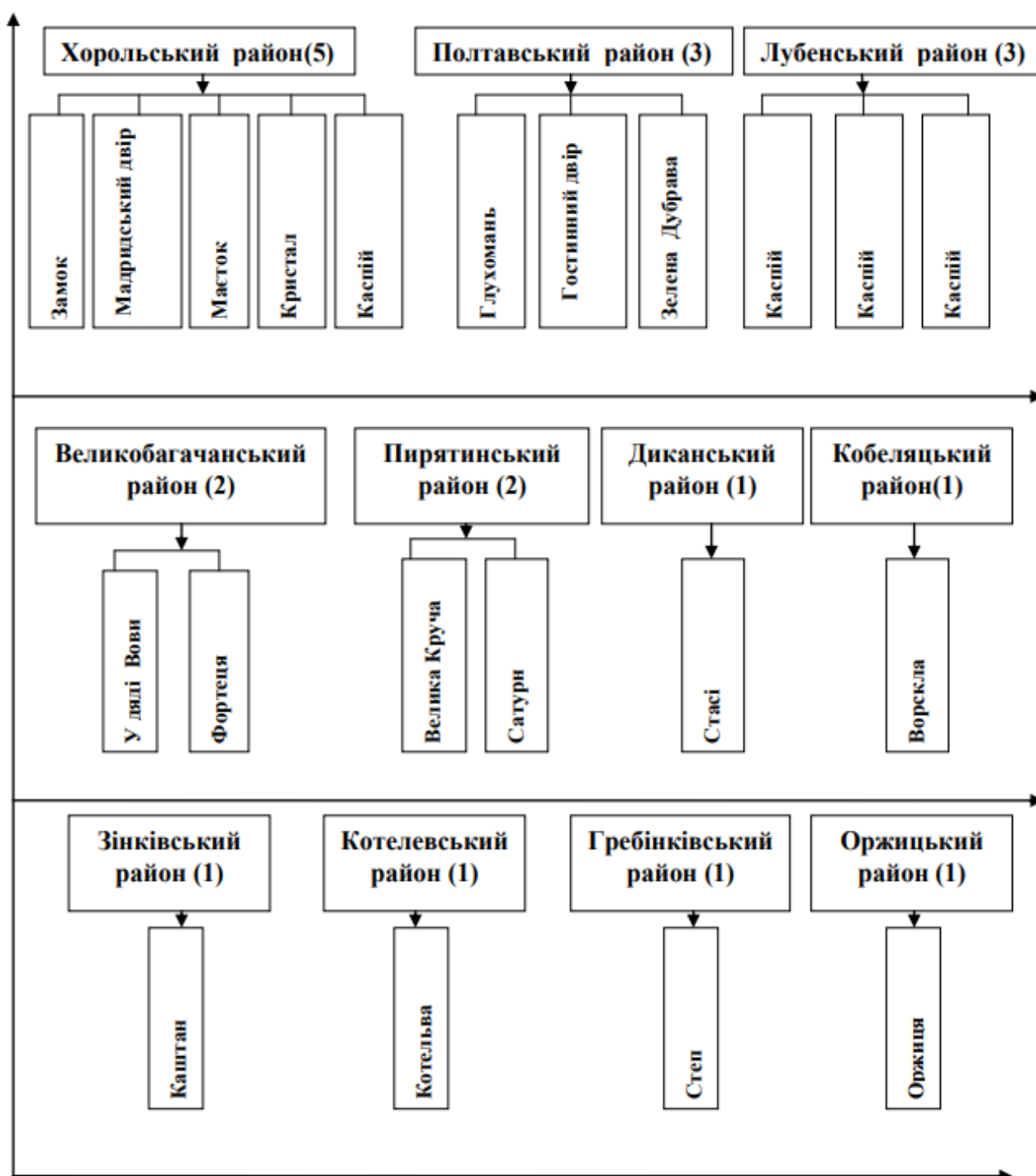


Рис. 2.8. Готелі, що функціонують в районах Полтавської області.

Кількість розміщених у колективних засобах розміщення (усього, готелях та аналогічних засобах, спеціалізованих засобах) протягом 2014 року становила 195875 осіб, з них іноземці – 5318 [79, с. 335].

Починаючи з 2013 року кількість найманих працівників у готелях і ресторанах зменшувалася. Станом на 2012 рік – 3,0 тис. осіб, на 2013 рік – на 5% менше, а у 2014 році – знизилася на 11 % [19, с. 236]. Середньооблікова чисельність працівників починаючи з 2011 року порівняно до показника 2010 року мала тенденцію до зниження, протягом 2012-2014 років, відповідно на 5,6%, 10,3%, 32,4% і 38,2% [29, с. 242].

Динаміка кількісних показників готелів та аналогічних засобів розміщення у Полтавській області представлена на рис. 2.9.



Рис. 2.9. Динаміка кількісних показників готелів та аналогічних засобів розміщення у Полтавській області, де: 1 – кількість готелів та інших місць для тимчасового проживання; 2 – кількість номерів; 3 – місткість, місць; 4 – кількість приїжджих за рік, тис. осіб; 5 – коефіцієнт використання місткості) за 2005-2014 роки.

Кількість підприємств ресторанного господарства м. Полтава представлена на рис. 2.10.

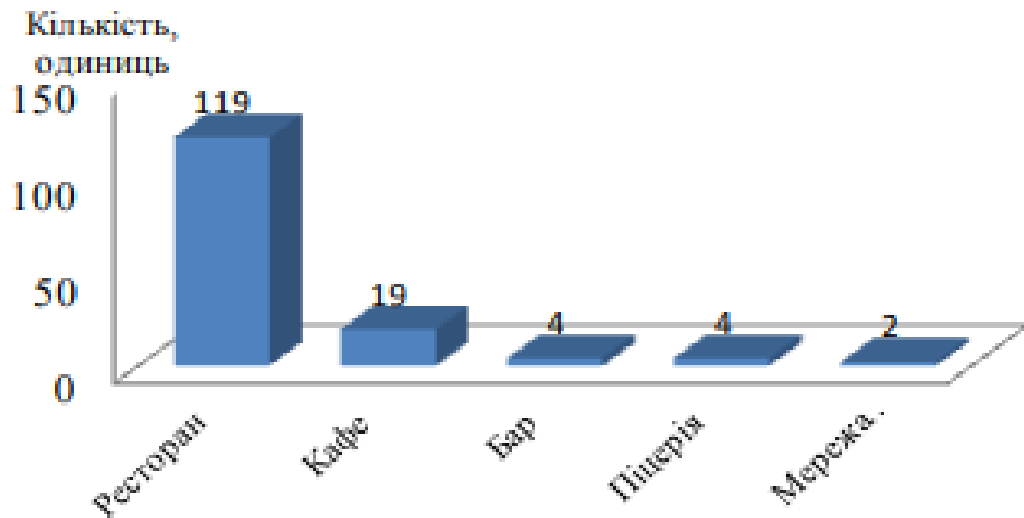


Рис. 2.10. Кількість підприємств ресторанного господарства м. Полтава.

Важливо відмітити, що споживачі користуються кейтеринговими послугами не зважаючи на те, основними чи додатковими вони є для підприємств ресторанного господарства.

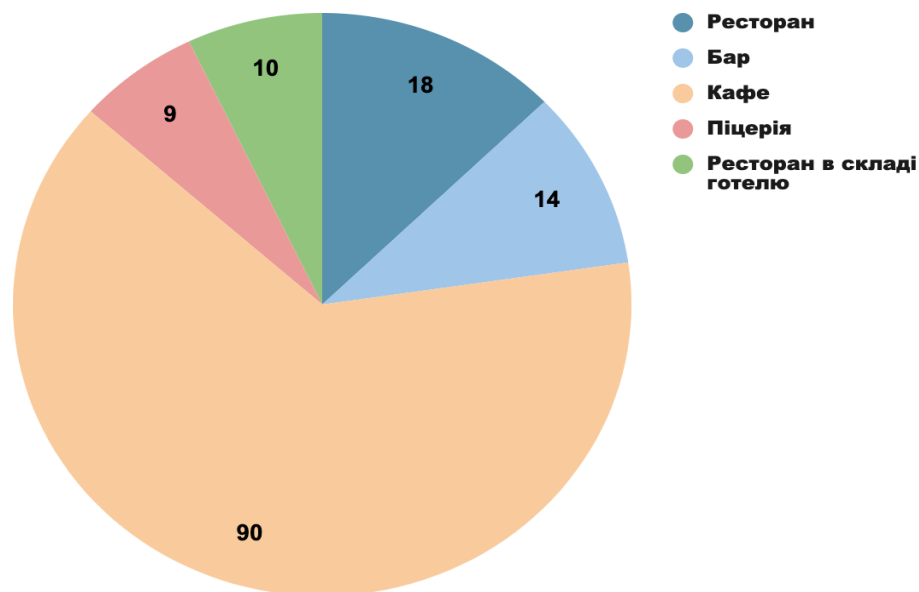


Рис. 2.11. Кількісний склад підприємств ресторанного господарства в м. Полтава за типами.

Згідно з проведеним дослідженням, у м. Полтаві не існують підприємства ресторанного господарства, головним видом діяльності, яких є надання кейтерингових послуг. Але є підприємства, що надають кейтерингові послуги, як додаткові послуги.

Аналізуючи підприємства готельно-ресторанного господарства слід зазначити, що у цілому вони є фінансово стійкою. Цей процес відбувається

лише за рахунок внутрішніх інвестицій. Є й чіткі тенденції до сталого зростання об'єму інвестицій у туристичну галузь Полтавської області. Зокрема за 2018-2019 роки залучено близько 18 млн. грн., за 2019-2020 роки – 36 млн. грн. [17].

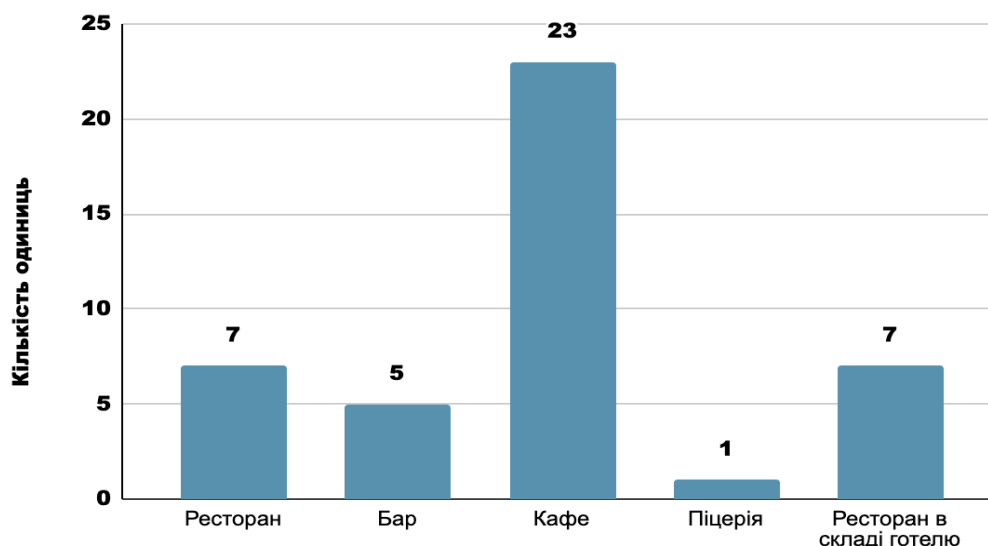


Рис. 2.12. Підприємства ресторанного господарства м. Полтави, які надають кейтерингові послуги.

Можна зробити висновок, що необхідно удосконалювати систему управління грошовими коштами, а також формування активів галузі, що в свою чергу дозволить оновлювати матеріальний та технічний стан підприємств туристичної галузі.

2.3. Проблеми та перспективи розвитку туризму в регіоні

Полтавська область щодня набирає оберти задля подальшого розвитку свого потенціалу у туристичній галузі, що дає можливість в подальшому генерувати значний інтерес як вітчизняних, так і іноземних туристів до цікавинок регіону.

Багато людей мають стереотип про те, що на території Полтавської області немає нічого, щоб змогло зацікавити туристів, насправді ж, кожен район може розказати під час екскурсії багату історію та цікаві місця. Так в

сміт Велика Багачка росте дуб, якому понад 750 років. Тут знаходиться пам'ятний знак Українському козацтву – камінь-моноліт, з вирізьбленими на ньому загадковими буквами, його привезли козаки Багацької сотні з Січі у 1658 році. Великобагачанський район багатий на об'єкти історико-культурної спадщини. Їх налічується більше сотні. На території району представлені садиба пана Лук'яновича, що в с. Мар'янське, де у 1845 році на запрошення господаря перебував Т.Г. Шевченко. Саме тут були написані його твори «Сліпий», «Єретик», «Стоїть в селі Суботові».[2]

Задля виявлення основних чинників впливу та формулювання стратегічних напрямків вдосконалення туристичної сфери Полтавської області, було проведено SWOT-аналіз (табл. 2.13).

Згідно з результатами можна зробити висновок, що Полтавщина має всі передумови для того, аби стати потужним туристичним центром. Міністерство області переконане, що туристична галузь може і стане чудовим джерелом для наповнень місцевих бюджетів та розвитку територій. Однак водночас, для активізації туризму в регіоні обов'язковим є залучення інвестицій в інфраструктуру, підтримка та відновлення історичних та культурних пам'яток, створення нових цікавих маршрутів та об'єктів. Місцеве керівництво готове підтримати території, які прагнуть розвивати туризм як організаційно, так і фінансово. Для того, щоб зменшити негативний імідж України в цілому та Полтавського регіону зокрема щодо відпочинку туризму, необхідно розробити та впровадити ряд активних рекламних та стимулюючих заходів з метою відтворення іміджу, який би допоміг показати для масового рекреанта українську культуру, природні рекреаційні ресурси та етнос народу, що проживає на її просторах.

Надзвичайно важливим кроком для розвитку туристичного потенціалу Полтавського регіону стало підписання Меморандуму про співпрацю 16 громад Кобеляцького, Новосанжарського, Решетилівського та Козельщинського району, що дозволить вивести розвиток туризму на новий якісний рівень завдяки кооперації та взаємопідтримці даних районів [10].

Таблиця 2.13.

SWOT- аналіз туристичних можливостей Полтавської області

<p style="text-align: center;">Сильні сторони</p> <ol style="list-style-type: none"> 1. Унікальна спадщина, яка несе загальноукраїнську та міжнародну цінність. 2. Наявність потенційно брендкових об'єктів і продуктів. 3. Економічно розвинений регіон. 4. Вигідне транспортне розташування (автошляхи та залізничні шляхи). 5. Наявність значної кількості об'єктів і територій заповідного фонду. 6. Власні енергетичні, промислові, будівельні потужності. 7. Досить високий рівень концентрації людського капіталу, наявність наукових . 	<p style="text-align: center;">Слабкі сторони</p> <ol style="list-style-type: none"> 1. Низька якість комерційних та окремих комунальних та муніципальних послуг (транспорт, громадські туалети, прибирання вулиць тощо). 2. Недостатній рівень транспортного сполучення. 3. Відсутність розвинутої мережі розміщення. 4. Низький рівень зацікавленості мешканців у розвитку зелених садіб. 5. Брак фахівців туристичної сфери.
<p style="text-align: center;">Можливості</p> <ol style="list-style-type: none"> 1. Доступність сучасних інформаційних. Технологій та їхній подальший розвиток. 2. Збільшення попиту на туристичні. 3. Близькість обласних центрів та ринків збуту. 4. Подальший розвиток партнерських відносин з містами-побратимами та іншими регіонами. 5. Розвиток державно-приватного партнерства. 6. Зацікавленість проектами розвитку туризму з боку громадських організацій. 7. Зацікавленість історико-культурною спадщиною з боку української діаспори, та зарубіжних представників інших національних меншин. 8. Альтернативні джерела фінансування проектів. 9. Співпраця з іншими регіонами. 10. Наявність постійного попиту з боку жителів області. 	<p style="text-align: center;">Загрози</p> <ol style="list-style-type: none"> 1. Неналежний стан транспортної інфраструктури країни, низька якість послуг з перевезення. 2. Неможливість фінансування проектів через нерівноцінний розподіл бюджету «центррегіони». 3. Конкуренція з боку інших міст і регіонів України. 4. Неєфективне державне управління туристичною галуззю в цілому. 5. Поглиблення макроекономічних кризових явищ на національному та світовому ринках. 6. Відсутність підтримки ініціатив місцевої влади у сфері розвитку туризму з боку бізнесу та громадськості, центральних органів влади.

Згідно стратегії розвитку туризму та курортів у Полтавській області на 2019-2029 роки пріоритетними і перспективними напрямками розвитку туристичної галузі Полтавщини у довгостроковій стратегічній перспективі визначаються види туризму, наведені в табл. 2.14.

Для популяризації туризму в Полтавській області було зроблено новий туристичний логотип міста Полтави. Його розмістили на сайті «Полтава

туристична», адже хотіли б використовувати під час проведення офіційних заходів, а також друкувати на листівках та зображати на сувенірах міста.

Таблиця 2.14.

Пріоритетні напрямки розвитку туристичної галузі Полтавщини

Вид туризму	Перспективи
Пізнавальний туризм	Розвиток головних туристичних магнітів регіону: музею-заповідника українського гончарства в смт. Опішня, заповідника «Більськ», музею-заповідника М.В. Гоголя, Полтавського краєзнавчого музею імені Василя Кричевського та унікальної вишивки «білим по білому» з технікою виготовлення квіткових гобеленів у м. Решетилівці, тощо
Подієвий туризм	Організація та проведення вже традиційних для регіону заходів: гастрономічної гостинності Полтавщини, Дня Європи, «Гелон-фесту», Решетилівської весни, Купальських гулянь на батьківщині М.В. Гоголя, Меридіану, Відпочивайте на Полтавщині
Діловий туризм	Облаштування конференц-залів на базі Полтавського краєзнавчого музею імені Василя Кричевського, Історико-культурного заповідника «Більськ», Національного музею-заповідника М.В. Гоголя
Сільський зелений туризм	Надання підтримку у створенні та популяризації об'єктів сільського зеленого туризму на території с. Більськ, с. Крива руда, с. Пивиха, м. Кременчук, смт. Нові Санжари, м. Миргород, м. Хорол та м. Зіньків.

Цільовими стратегічними результатами і перспективами у галузі туризму, на досягнення яких спрямовуються зусилля влади, бізнесу й громади області під час розроблення та реалізації стратегій, мають бути: 1) закріплення Полтавщини в п'ятірці найбільш відвідуваних туристами регіонів України; 2) формування стабільного в'їзного потоку туристів до області; 3) розвиток інфраструктури сільської місцевості; 4) перетворення Полтавщини на базу історичних реконструкцій (Шумейкове урочище, Історико-культурного заповідника «Більськ»); 5) посилення культурних зв'язків та обміну туристичними технологіями із європейськими містами-побратимами; 6) розширення технологічної та операційної бази туристичної сфери Полтавщини та здатність до постійної комунікації з відомими всесвітніми культурними установами, туристичними фірмами і центрами; 7) перетворення традиційних культурно-мистецьких заходів області на постійні брендові всесвітньо відомі форуми; 8) поширення мережі паломницького (релігійного)

туризму і популяризація сакральних історико-культурних пам'яток області [12]

Здобуття цієї важливої мети потребує виконання цілої низки умов, серед яких однією з найголовніших має стати активний регіональний розвиток, вдосконалення регулювання розвитку туризму на обласному рівні та стимулювання його матеріального і фінансово-ресурсного забезпечення.

Говориться, що для бюджету міста розробка логотипу нічого не коштувала. Логотип поєднує у собі елементи гербу міста та квітковий розпис. Виконано його у формі літери «П» зеленого кольору (рис. 2.13).



ПОЛТАВА

Рис. 2.13. Туристичний логотип Полтави.

Задля розвитку туристичного потенціалу Полтавської області пропонується:

- виконати заходи щодо вдосконалення організаційної структури з управління розвитком туристичної галузі регіону та вдосконалити її ефективну діяльність;
- покращити кадрову, правову, організаційну, матеріально-технічну та іншу ресурсну підтримку туристичної сфери області;
- розробити систему фінансового забезпечення розвитку туристичної галузі;
- сприяти співпраці і обміну досвідом з іншими регіонами і країнами у сфері розвитку туризму;

- покращити загальний стан благоустрою регіону, дотримання санітарно-епідеміологічних та будівельно-технічних норм і стандартів на території регіону задля зростання туристичної привабливості області;
- удосконалити транспортно-логістичну інфраструктуру регіону;
- створити розгалужену мережу сучасних територій відпочинку й рекреації на основі природно-ландшафтного потенціалу регіону;
- забезпечити досягнення європейського рівня якості туристичних послуг, які пропонуються споживачам;
- запровадити дієву маркетингову політику, спрямовану на формування іміджу Полтавської області як регіону, прихильного для кожного туриста;
- активізувати міцну підтримку розвитку туристичної галузі регіону з використанням найновітніших досягнень у сфері маркетингу;
- популяризувати нових напрямів розвитку туристичної галузі області, таких як подієвий, пізнавальний та сільський зелений туризм.

Очікуваними результатами виконання вказаних стратегічних рекомендацій є:

- зростання обсягів реалізації і якості надання туристичних та пов'язаних з ними супутніх послуг;
- збільшення туристичного потоку в область;
- збільшення обсягу залучених інвестицій в туристично-рекреаційну галузь регіону;
- збільшення створених і підготовлених у туристично-рекреаційній галузі та дотичних сферах діяльності кількості робочих місць;
- зростання загального обсягу надходжень до місцевих та обласного бюджетів;
- поліпшення соціально-економічного стану місцевих територіальних громад області;
- збільшення загальної кількості підтриманих і проведених організаційних заходів з розвитку регіонального туризму.

Як наслідок, виконання зазначених вище програмних завдань зумовить поштовх до подальшого розвитку рекреаційно-туристичного комплексу області, надасть можливість зробити його конкурентоспроможним, самоокупним та життєздатним, створить умови для зацікавленості інвесторів та сприятливий клімат для споживачів туристичних послуг регіону.

На майбутнє також потребує вдосконалення існуюча система управління грошовими потоками, а також формування фінансових активів туристичної галузі регіону, що в свою чергу надасть можливість здійснити модернізацію матеріально-технічного стану туристичних підприємств області.

РОЗДІЛ 3. НАПРЯМИ УДОСКОНАЛЕННЯ ТА РОЗВИТКУ ТУРИЗМУ У ПОЛТАВСЬКІЙ ОБЛАСТІ

3.1. Адаптація іноземного досвіду в контексті удосконалення туристичної індустрії Полтавської області

Стратегії розвитку туристичної індустрії в зарубіжних країнах мають своє спрямування на захист культурно-історичної спадщини, боротьбу з бідністю, наслідками змін клімату, попередження подальших кліматичних змін та деградації довкілля, зменшення негативного впливу на довкілля.

Система стратегій державного управління в туристичній індустрії містить певні складові (рис.3.5):

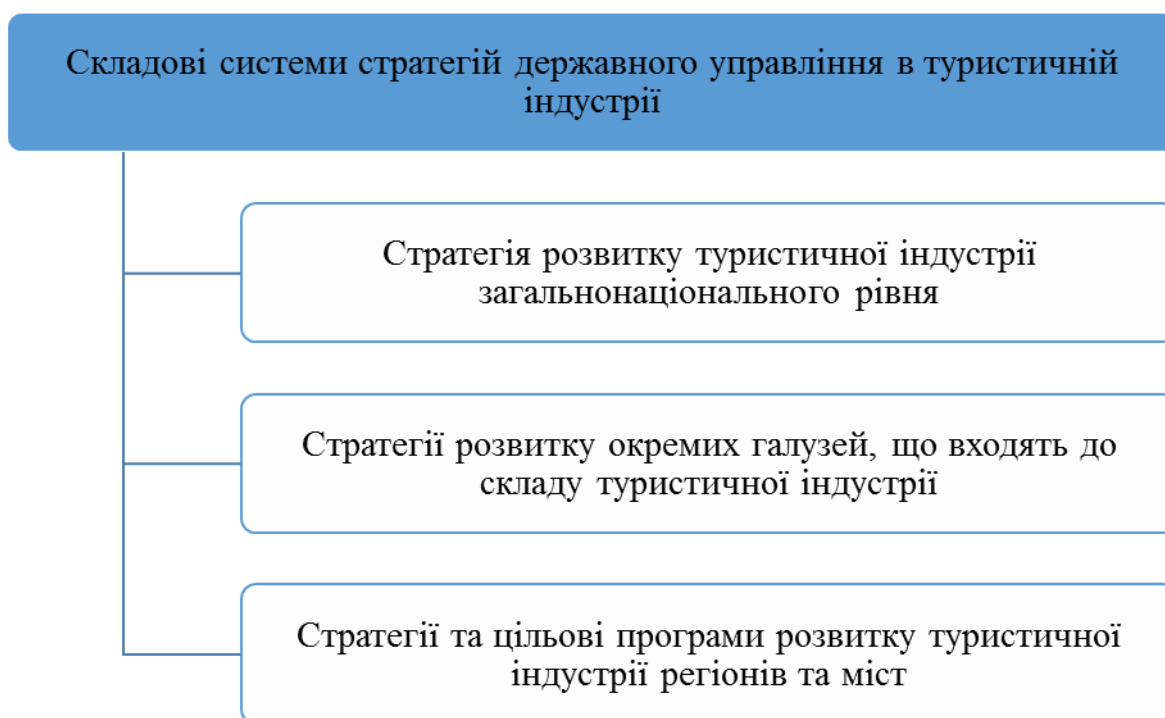


Рис.3.5 – Складові системи стратегій державного управління
в туристичній індустрії

(побудовано автором на основі poltava-tour.gov.ua)

При побудові стратегії розвитку рекреаційно-туристичних регіонів та формуванні політики розвитку туризму в Україні загалом та Полтавської області зокрема, необхідно враховувати такі потреби:

- 1) в якнайшвидшому досягненні європейських і світових параметрів співвідношення якості послуг і цін на ці послуги. Цього можна досягнути за допомогою здійснення системних заходів по стандартизації рівня якості послуг і економічного стимулювання суб'єктів туристичної діяльності до підвищення рівня надаваних ними послуг;
- 2) в швидкій адаптації нормативно-правових актів, що врегульовують відносини в туристичній сфері, до стандартів ЄС;
- 3) в зацікавленні зовнішніх інвесторів до реалізації програм регіонального розвитку або ж проектів, що є її складовими;
- 4) в транспорті, торгівлі, зв'язку, виробництві продукції для використання у курортно-рекреаційній діяльності і сфері послуг;
- 5) в здійсненні дій по створенню привабливого туристичного іміджу регіону та просуванню регіонального туристичного продукту на національні та міжнародні туристичні ринки;
- 6) в поповненні матеріально-технічної бази та розвитку інфраструктури спортивно-оздоровчих видів туризму. Задля досягнення цієї цілі необхідно здійснити модернізацію з доведенням до рівня світових стандартів матеріально-технічної бази існуючих санаторно-курортних оздоровчих установ і об'єктів туристичної індустрії;
- 7) у введенні в експлуатацію щойно збудованих рекреаційних об'єктів із застосуванням заходів стимулювання інвестиційної діяльності у цій сфері;
- 8) у комплексному підході до покращення якості прийому туристів та сервісного обслуговування;
- 9) у приведенні до норм і міжнародних стандартів класифікації готелів, сертифікації інших приймаючих структур;
- 10) у приведенні в відповідність організації ресторанної справи та її сервісного обслуговування до міжнародного рівня;
- 11) у збільшенні кількості і якості надаваних туристичних послуг;

- 12) в активній участі у роботі регіональних і європейських салонів та ярмарків, що презентують роботу суб'єктів туристичної галузі;
- 13) в організації турів, запланованих з метою ознайомлення із запропонованою туристичною продукцією і оцінки якості прийому;
- 14) у проведенні системних маркетингових дій на ринку туристичних послуг;
- 15) у створенні умов, що сприяють залученню інвестицій та податковому і митному регулюванню розвитку регіону;
- 16) у забезпеченні доцільного використання та охорони туристичних ресурсів регіону, розроблення програм та планування подальших шляхів розвитку туристичного регіону [53, с.26-36]

Стратегія розвитку туризму має характеризуватися спрямованістю, чітко окресленими пріоритетами, логікою побудови програм перспективних заходів для досягнення поставленої мети, набором основних засад для її ефективного формування.

Прогресивні практики державної підтримки соціально-економічного розвитку індустрії туризму, імплементація яких вбачається корисною для України, є по своїй суті дуже різноманітними і включають в себе велику кількість заходів (рис.3.6).

На нашу думку, значно підвищить ефективність державного регулювання, стимулювання інвестиційної діяльності та соціально-економічного розвитку туризму в Україні створення центрального фонду, який би опікувався питаннями сприяння розвитку лікувально-оздоровчому туризму.

Так, провівши аналіз закордонних практик щодо підтримки розвитку соціального туризму, вважаємо за доцільне виокремити Францію та Німеччину як держави, у яких задіяні найбільш дієві механізми соціалізації туристичної галузі. Ми вважаємо, що досвід саме цих держав буде корисним для України загалом і для Полтавщини зокрема, при формуванні та реалізації політики розвитку туризму.

Удосконалення законодавчої та нормативно-правової бази з питань діяльності курортів, курортних районів і курортно-туристичних регіонів

Розширення асортименту і кількості курортно-туристичної продукції

Активне впровадження методів менеджменту і маркетингу на курортах

Організація рекламної кампанії курортно-туристичних регіонів

Забезпечення сталих темпів розвитку національної економіки й реальних доходів населення у поєднанні з контрольованою інфляцією та зміною курсу валют

Активізація розвитку туристичного кластера, що передбачає інтеграцію представників туристичної індустрії, науки, освіти, органів державного управління, органів місцевого самоврядування та громадських організацій

Поширення програм (у т.ч. щодо харчування) "усе включене"

Надання пільгових кредитів для молоді, які є учасниками програм з освітнього й культурного туризму

Проголошення політики "відкритих дверей", за якої скасовуються в'їзні візи для туристів з ряду країн

Спрощення процедури землевідведення для нових курортів та їхнього підключення до комунікацій

Сприяння залученню приватних інвестицій і бюджетне фінансування розвитку транспортної та соціальної інфраструктури

Створення літніх міжнародних таборів, центрів екологічного туризму (волонтерських таборів), літніх університетів і мовних шкіл, проведення міжнародних конкурсів, олімпіад, фестивалів тощо

Рис.3.6 – Напрями імплементації зарубіжного досвіду в сфері формування та реалізації державної політики розвитку туризму (побудовано автором на основі poltava-tour.gov.ua)

З огляду на зазначене, при формуванні та реалізації політики розвитку туризму необхідно враховувати:

– необхідність забезпечення умов для активного залучення до споживання туристичних послуг тієї частини населення, що є соціально вразливою (інвалідів, пенсіонерів, військовослужбовців, малозабезпечених і багатодітних громадян та їх родин), шляхом розвитку спеціалізованої туристичної інфраструктури для відпочинку людей з обмеженими фізичними можливостями, будівництво пансіонатів і санаторіїв для сімейного відпочинку. В рамках даного напрямку необхідно працювати над розширенням асортименту недорогих видів відпочинку, таких як:

- тур вихідного дня;
- екскурсія;
- сільський зелений туризм;
- агротуризм і т.д.;
- необхідність підтримки культурного обміну між молоддю та дітьми різних країн в туристично привабливих регіонах України;
- потребу в розробці, впровадженні та популяризації системи відпускних чеків для працівників комерційних структур, які потребують додаткового захисту, по типу профспілкових туристичних путівок, які надаються працівникам бюджетних установ; необхідність сприяння розвитку спеціалізованої інфраструктури й супутніх послуг, що має задовольняти потреби молодіжного туризму та культурного обміну (кемпінги, інформаційні служби, довідкова література, табори, хостели тощо). В цьому контексті пріоритетним напрямом може стати розбудова системи недорогих готелів-хостелів, що функціонуватимуть у туристичних центрах України.

На рівні законодавчого забезпечення, вважаємо, що вже назрів час для розробки та прийняття комплексної державної Програми розвитку соціального туризму в Україні, що мала б бути розрахована на 10 років. Основними етапами на цьому шляху мають стати прийняття ряду нормативно-правових актів, як то: Закон України «Про соціальний туризм», «Про молодіжний та дитячий туризм» та Концепції розвитку спеціалізованої

туристичної інфраструктури (для осіб з обмеженими фізичними можливостями, родинного відпочинку, студентів і т.д.).

Варто також запозичити практику створення умов для сезонного працевлаштування молоді в туристичній галузі та забезпечення системи пільгового кредитування для студентів і молоді, задля їх участі в туристичних та обмінних програмах. Потребує уваги і досвід залучення органів місцевого самоврядування до розвитку соціального туризму і впровадження механізмів стимулювання підприємців щодо розвитку соціального туризму [31].

На сучасному етапі світові тенденції розвитку туристичної сфери спрямовані на створення умов кожному громадянину країни використовувати свої здібності у створенні суспільного продукту шляхом заохочення власників і керівників підприємств та їх працівників до вдосконалення своїх фізичних, психічних, духовних, інтелектуальних якостей.

Варто зауважити, що у регулюванні рекреаційної діяльності може бути присутнім не лише мотиваційний аспект, але й застосовуватись примусові заходи. Так, наприклад, роботодавці при прийнятті на роботу можуть:

- здійснювати обов'язкове тестування рівня здоров'я майбутніх працівників з метою його підвищення шляхом залучення до участі в оздоровчих заходах підприємства,
 - видавати грошові заохочення працівникам, які регулярно займаються в рекреаційних закладах підприємства,
 - виплачувати премії керівникам підприємств за створення кращих умов для рекреаційної діяльності працівників (США);
 - створювати в штаті підприємств такі посади, як інструктор-методист з фізкультурно-оздоровчої роботи, фахівець з харчування, тренер, психолог, діяльність яких спрямована на профілактику захворювань і стресів. Зазначені спеціалісти мають розробляти рекреаційні програми, що затверджуються керівниками підприємств і бути обов'язковими для всі працівників (Японія).
- Якщо говорити про можливі практики іноземних держав для запозичення у фінансовій сфері, то варто зауважити, що в багатьох країнах рекреаційна сфера

отримує значну фінансову підтримку за рахунок волонтерів, які надають рекреаційні послуги протягом одного-двох років в обмін на рекомендації щодо працевлаштування та кар'єри (США та країни Європи).

Доцільним можна також вважати і надання субсидій населенню на сплату рекреаційних послуг і уведення системи пільг при сплаті податків фізичними особами у випадку використання ними визначеної суми на рекреаційні послуги (Канада).

Вартим на увагу є досвід і Німеччини в частині організаційного регулювання. В контексті цього корисним буде здійснення оцінки якості роботи суб'єктів туристичної діяльності, за бальною системою, що не дало б змоги нераціонально використовувати кошти застрахованих осіб і страхових фондів.

Таким чином, підсумовуючи, можемо зазначити, що вивчення кращих практик зарубіжних держав в сфері регулювання туристичної діяльності дає можливість визначити основні напрями імплементації напрямів регулятивного впливу органів державного управління при формуванні і здійсненні державної політики розвитку туризму як в Україні в цілому, так і в Полтавській області зокрема. Основами сталого розвитку суспільства в туристичній сфері при цьому має стати відповідне законодавче забезпечення, реальна фінансова підтримка держави і органів місцевого самоврядування, інфраструктурна, кадрова, адміністративна, інформаційна підтримка та забезпечення безпечного розвитку туризму, шляхом стимулювання зацікавленості у збереженні та відновленні історико-культурної спадщини.

3.2. Перспективи розвитку туризму у воєнний та повоєнний період в регіоні

Туризм, будучи багатограним явищем, являється феноменом сьогодення, оскільки постійно розвивається і є об'єктом зацікавленості в ньому будь-якої розвиненої держави. У зв'язку з розвитком світового туризму зростає інтерес до пошуку шляхів ефективного розвитку цієї галузі і в Україні,

причому як з боку держави, так і суб'єктів, що здійснюють забезпечення туристичної діяльності.

Великого значення на сучасній стадії функціонування української економіки набуває розвиток і реалізація правових норм, що спрямовані на підвищення гарантій та ефективного захисту прав і інтересів споживачів туристського продукту, вирішення питань, які стосуються задоволення інтересів подорожуючих осіб (туристів) та ефективного розвитку всієї туристичної сфери загалом. Спірні ситуації зазвичай виникають внаслідок існування юридичних прогалин та суперечностей правових норм, недостатньої розробленості понятійного апарату, а іноді навіть проблема полягає у відсутності нормативно-правових актів, що регулюють взаємовідносини суб'єктів туристичної сфери. то ж, формування дієвого регуляторного механізму важливою умовою забезпечення розвитку туристичної галузі в Україні.

Зараз в Україні відбувається активізація правових механізмів державного регулювання туристичної сфери, а саме: впроваджуються нові закони, вносяться необхідні зміни в діючі нормативно-правові акти, приводяться у відповідність міжнародним стандартам положення національного законодавства в галузі туризму. Так, Закон України «Про туризм», визначає загальні правові, організаційні та соціально-економічні засади реалізації державної політики України в галузі туризму, однак, незважаючи на те, що в цілому Закон «Про туризм» став правовою основою відносин у сфері туризму і створив передумови для розвитку державного і регіонального туристського законодавства, зміст цього документу ще далекий від досконалості і потребує подальшого корегування і доповнення з урахуванням показників розвитку туристичних відносин.

Прийняття законодавчих та інших нормативно-правових актів зумовлюється засобами реалізації державної політики в галузі туризму зумовлюють, які впливають і на розвиток та розширення предмета правового регулювання, в якості якого виступає туристична діяльність.

Ясна справа, що без активної підтримки і безпосереднього втручання держави в питання реорганізації та розвитку туристичної галузі, про ефективність функціонування та вдосконалення туризму говорити буде практично неможливо або вкрай ускладнено. Так, Кабінет Міністрів України затвердивши Державну програму розвитку туризму на 2002–2010 рр., де передбачив для центрального органу виконавчої влади, що забезпечує формування державної політики у сфері туризму та курортів, щорічні асигнування з Державного бюджету України на її здійснення. Цією програмою було передбачено здійснити комплекс заходів щодо удосконалення системи управління туристичною галуззю, розробити відповідні нормативно-правові акти, акумулювання на різних підприємствах туристичної галузі необхідних для здійснення структурних перетворень фінансових та кадрових ресурсів, зміцнення наявної матеріально-технічної бази, удосконалення системи статистики, створення умов для реалізації інвестиційних проектів [45]. Цей документ дав початок державному регулюванню туристичної діяльності в нашій країні.

На сучасному етапі Кабінет Міністрів України схвалив Стратегію розвитку туризму та курортів на період до 2026 року (рис.3.1.).

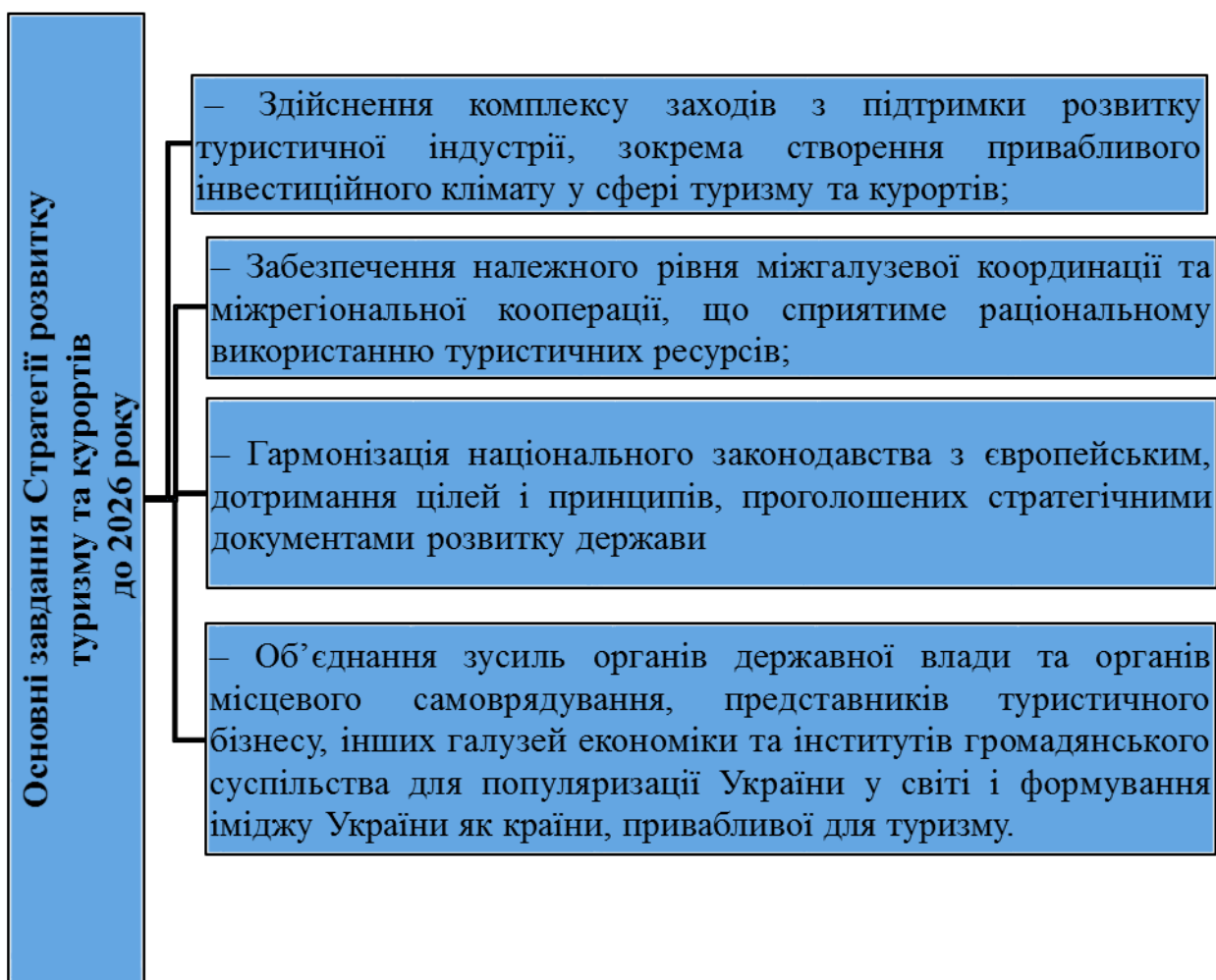


Рис.3.1 – Основні завдання Стратегії розвитку туризму та курортів до 2026 року

(побудовано автором на основі poltava-tour.gov.ua)

Стратегією визначено також основні засоби реалізації за напрямом «Нормативно-правова база сфери туризму та курортів». Імплементація законодавства ЄС у сфері туризму та курортів має слугувати забезпеченню вдосконалення законодавства у туристичній сфері з урахуванням досвіду провідних туристичних країн ЄС за допомогою:

- розробки пропозицій по внесення необхідних змін до Законів України «Про туризм» та «Про курорти»;
- розробки законопроектів щодо впровадження інституту саморегульованих організацій у туристичній сфері (створення національної туристичної організації);
- візової лібералізації та спрощення візових процедур для туристів із

держав, що є стратегічними партнерами України на відповідних ринках;

- приведення у відповідність діючих та укладення нових міжвідомчих та міжурядових угод про співпрацю у сфері туризму та курортів;
- розробка і затвердження процедури створення і ліквідації туристичних представництв України за кордоном.

Гармонізація національних стандартів у сфері туризму та курортів з міжнародними стандартами має сприяти підвищенню якості національного туристичного продукту за допомогою:

- забезпечення діяльності технічних комітетів стандартизації із залученням суб'єктів туристичного ринку, організацій роботодавців та громадських об'єднань у сфері туризму та курортів;
- запровадження міжнародної системи якості послуг за пріоритетними напрямками для нашої держави напрямками: туроператорська та турагентська діяльність; готелі та аналогічні засоби розміщення; заклади громадського харчування; гіді-перекладачі та екскурсоводи; туристичні інформаційні центри; курорти, оздоровчі послуги та кемпінги; пляжі, дайвінг; екологічний, сільський, активний туризм; інші пріоритетні види туризму для держави та регіонів; виставкова та конгресна діяльність тощо;
- здійснення визначення та забезпечення типізації та спеціалізації курортів.

Лібералізація та ефективне регулювання провадження підприємницької діяльності у туристичній сфері має здійснюватися шляхом: скасування ліцензування туроператорської діяльності та запровадження альтернативного механізму ефективного регулювання діяльності туроператорів та інших суб'єктів туристичного ринку; створення сприятливих умов для організації діяльності національних туристичних операторів та підтримка малого бізнесу у сфері туризму та курортів.

Специфіка здійснення туристичного бізнесу також полягає і в комплектації турпродукту різними видами сервісу: чи то транспорту, харчування, розміщення, чи то консульських служб і так далі. Таким чином, правове регулювання

туристичної діяльності має комплексний характер, оскільки відносини, що виникають між суб'єктами регулюються різними галузями права. Це і зумовлює наявність великої кількості нормативно-правових документів, які врегульовують туристичну діяльність.

При спробі порахувати кількість нормативних актів, що врегульовують питання туризму, нами було нараховано близько 200 нормативних актів, які створюють систему національного туристичного законодавства. Проте, незважаючи на таку надзвичайно велику кількість регулюючих актів, залишається ще ряд не вирішених проблем туристичної сфери, задля урегулювання яких пропонується здійснити ряд заходів (рис.3.2).

Окрім того, варто зауважити, що можливі «рожеві» перспективи розвитку туристичної сфери нашої держави напряму залежать від посилення державного регулювання туристської діяльності як на загальнонаціональному рівні, так і на регіональному, не йдучи в розріз із сучасними стратегіями просування регіональних туристичних програм.

Перш за все, здійснюючи управління туристичною сферою необхідно керуватися принципами конституційності, законності та прозорості. Основними інструментами правового механізму врегулювання туристичних відносин мають стати нормативно-правові акти органів державної влади та органів місцевого самоврядування.

У другу чергу, необхідно наголосити на специфіці формування нормативно-правової бази сфери туризму - вона має комплексний характер, адже до її складу входить значна кількість правових норм різної галузевої приналежності, таких як конституційне, адміністративне, цивільне, екологічне, господарське, фінансове, податкове, трудове, митне, міжнародне право.

- Удосконалення механізму фінансового забезпечення відповідальності туроператорів за збитки, що виникають в разі їх банкрутства;
- Збільшення юридичної відповідальності туроператорів за нанесення шкоди життю та здоров'ю туристів, порушення інших норм законодавства у сфері безпеки туризму;
- Встановлення особливостей правового регулювання подорожей для осіб похилого віку та інвалідів, включаючи підвищену відповідальність за якість і безпеку надаваних послуг;
- Визначення кваліфікаційних вимог до керівників туристичних підприємств, що організовують подорожі груп неповнолітніх туристів, а також кваліфікаційних вимог до керівників таких груп;
- Наділення центрального органу виконавчої влади, що забезпечує формування державної політики у сфері туризму та курортів, повноваженнями щодо ведення державного реєстру саморегульованих організацій;
- Формування правових основ функціонування єдиної автоматизованої інформаційної системи обліку реалізації туристичних продуктів і послуг на території України;
- Удосконалення нормативної правової бази для розвитку ділового, культурно-пізнавального та сільського зеленого туризму;
- Запровадження обов'язкового страхування туристичних маршрутів підвищеної не безпеки у межах України, з установленням мінімального розміру страхової суми;
- Створення умов для розширення туристичної та сервісної інфраструктури в історико-культурних центрах України;
- Створення податкового інструменту підтримки соціального туризму при оплаті витрат на подорожі в межах території України;
- Збільшення бюджетних асигнувань на просування національного туристичного продукту України за кордоном.

Рис.3.2 – Перспективні напрями удосконалення організаційно-правових аспектів політики розвитку туризму
(побудовано автором на основі poltava-tour.gov.ua)

По-третє, незважаючи на активне формування нормативної бази в

Україні, проте її вплив на збільшення основних показників туристичної діяльності ще суттєво не відчувається. Недосконалість нормативно-правового забезпечення та відсутність дієвого правового механізму державного регулювання туристичної сфери України, брак головної стратегії розвитку українського туризму та економічної моделі в'їзного і внутрішнього туризму, формування яких є обов'язковим для кожної розвиненої країни, потреба щодо удосконалення умов ліцензування, технології стандартизації, сертифікації та статистики вказує на необхідність подальших досліджень у цій сфері.

Полтавська область наділена величезним потенціалом в частині можливостей розвитку туристично-рекреаційної галузі. Екскурсійна, курортна, рекреаційна діяльність, забезпечення просвітницької діяльності та наукового супроводу постійного розвитку сфери туризму і діяльності курортів, залучення інвестицій у розбудову туристичної інфраструктури, забезпечення ефективного просування обласного туристичного продукту на міжнародному та внутрішньому туристичному ринках, створення об'єктів відпочинку та додаткових робочих місць – саме це є основними завданнями, які потребують вирішення і віддзеркалення в нормативних документах, як на етапі формування політики розвитку туризму в Полтавській області, так і на етапі реалізації цієї політики.

Позитивний ефект від реалізації проектів цього напрямку має відобразитися в змінах по:

- впорядкуванню використання туристичних ресурсів;
- адаптації природних територій, об'єктів культурної спадщини для туристичних відвідувань, забезпечення їх відповідною інфраструктурою та інформаційною наповнюваністю;
- збільшенню обсягів наданих туристичних послуг;
- сприянню створенню нових туристичних маршрутів та інноваційно-анімаційних програм для туристичного обслуговування на місцях
- розвитку санаторно-курортної сфери області;

– прийняттю Закону України «Про оголошення природних територій міста Миргорода Полтавської області курортом державного значення», адже Полтавщина здавна славиться джерелами мінерально-лікувальних, оздоровчих вод, які ефективно застосовуються у 12 санаторно-курортних закладах області (м. Миргород, смт. Велика Багачка, Зіньківський, Новосанжарський райони).

Задля створення сприятливих умов для розвитку та просування сільського туризму у Полтавській області, задоволення потреб жителів регіону в активному та повноцінному відпочинку, підвищення зайнятості сільського населення, а також залучення інвестицій на створення інфраструктури туристичної галузі керівництвом області була затверджена довгострокова обласна програма розвитку туризму і курортів на 2016–2020 роки. Напрацьовані стратегії розвитку сільського туризму, спрямовані на розв’язання соціально-економічних, екологічних та культурних проблем у сільській місцевості. Вони вимагають чіткого планування на рівні районів та територіальних громад. Важливою частиною планування є ефективна реалізація пілотних проектів сільського відпочинку, які здійснюють регіональні альянси сприяння розвитку сільського туризму. Відтак, у межах міжнародної виставки «Агро-2017» були представлені п’ять унікальних агротуристичних кластерів України, серед яких агротуристичний кластер «Диканька» у Диканському районі Полтавської області. Це унікальний приклад співробітництва міністерства, органів регіональної влади, місцевого самоврядування, бізнесу та освіти. Раціональне поєднання природного, трудового, промислового, економічного, соціального, туристично-екологічного потенціалів, реалізованих через створення відповідного кластера дає регіону можливість створити новий захоплюючий туристичний продукт.

Пріоритетним напрямом розвитку туристичної галузі загалом та регіону зокрема має стати успішний бренд Полтавської області, що повинен формуватися за рахунок поживлення інтересу до сільського туризму і безпосередній участі у ньому.

На сучасному етапі, до проблемних аспектів, що заважають створенню успішного бренду Полтавської області як флагмана сільського туризму в Україні відноситься ряд проблем, які потребують комплексного вирішення не лише представниками державної влади, але і влади на місцях, територіальних громад і, не в останню чергу, самими людьми, що проживають на даній території (рис.3.3)

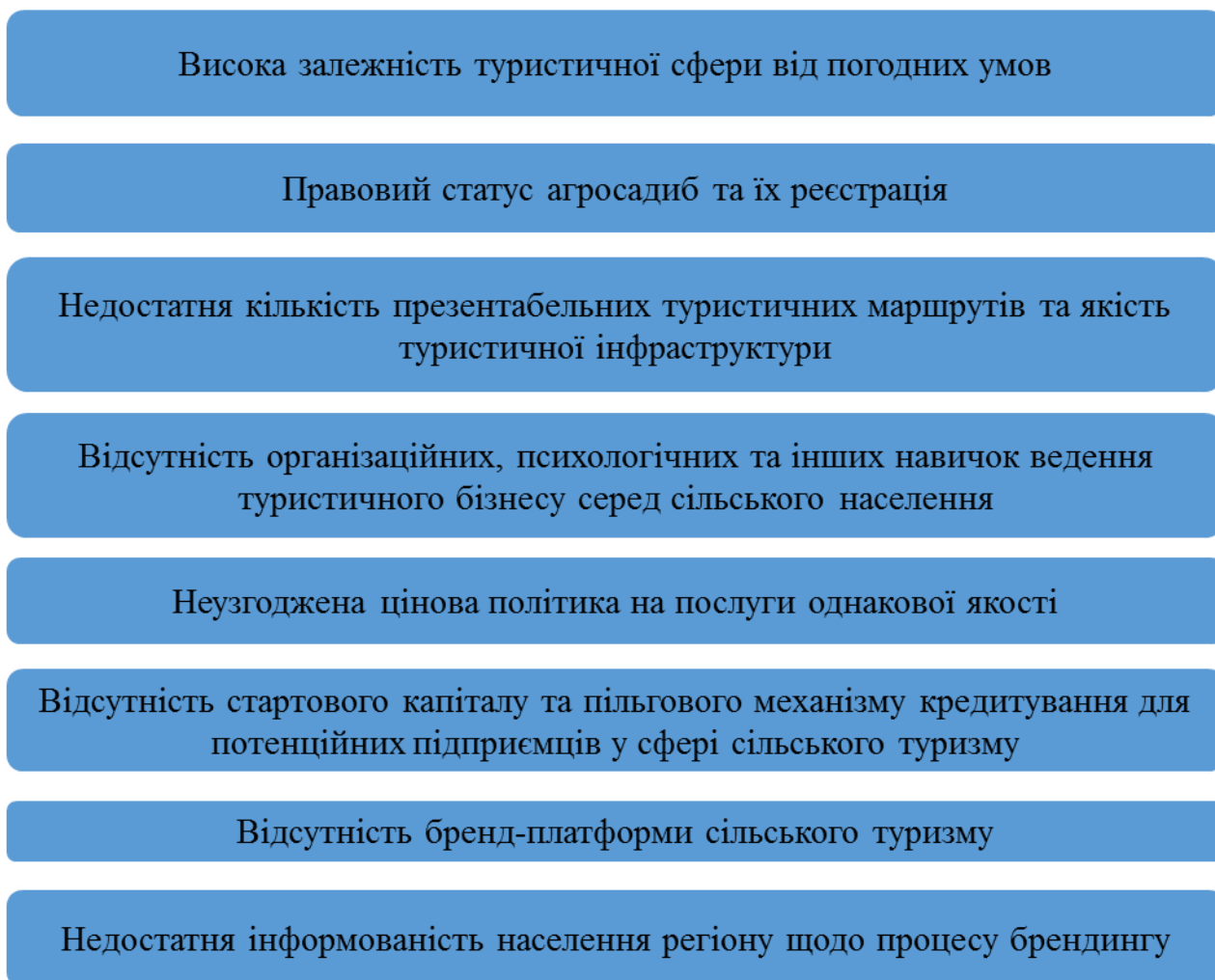


Рис.3.3 – Проблеми, які перешкоджають перетворенню сільського туризму Полтавщини на об'єкт брендингу
(побудовано автором на основі poltava-tour.gov.ua)

З метою створення образу Полтавщини як привабливої туристичної території, необхідно створити регіональний бренд та сформувавши ефективний конкурентоспроможний туристичний продукт, який відповідає міжнародним

стандартам. Створення успішного бренду дозволить вирішити ряд проблем та принесе гроші до обласного бюджету (рис. 3.4).

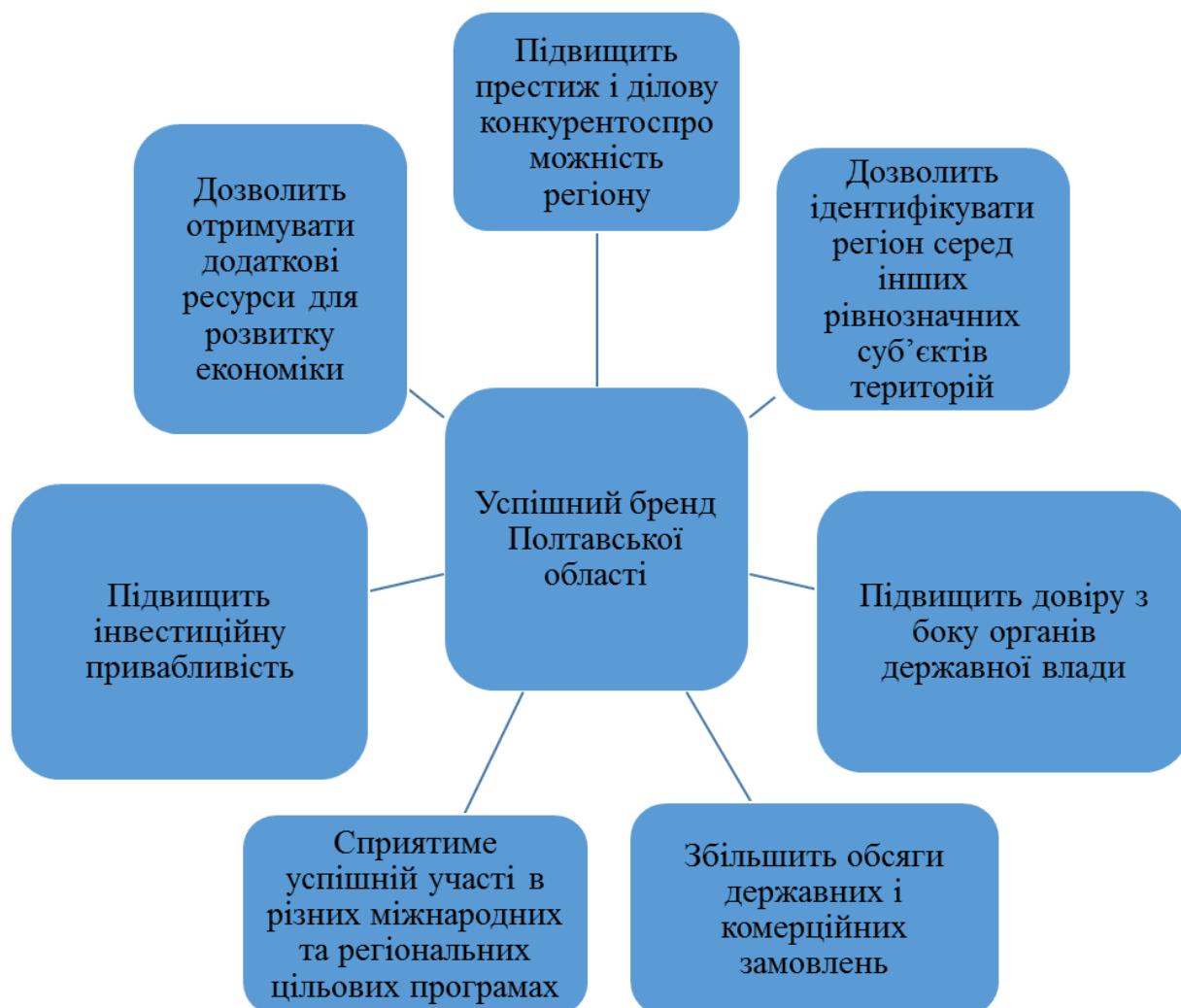


Рис.3.4 – Позитивні риси успішно сформованого бренду Полтавської області (побудовано автором на основі poltava-tour.gov.ua)

Основними напрямками розвитку туристичної галузі та підтримки бренду у Полтавській області з використанням потенціалу сільського туризму повинні стати:

- втілення в життя обласних програм розвитку туризму і курортів в частині просування туристичних ресурсів області на національному та міжнародному ринку;

- здійснення підготовки кваліфікованих кадрів, які б забезпечували якісне пропонування та надання туристичних послуг регіону;
- підтримка соціального туризму та збільшення його частки шляхом залучення інвесторів у розвиток туристичної інфраструктури;
- активна підтримка діяльності інтернет-порталу «Полтавщина туристична», що розміщує інформацію про послуги, які може запропонувати регіон;
- здійснення розробки регіональних туристичних стандартів, що слугуватиме подальшому розвитку сільського і внутрішнього туризму;
- формування єдиної системи туристичних маршрутів на території області, шляхом об'єднання музейних центрів та туристичних комплексів;
- сприяння у розробці і реалізації інвестиційних проектів у сфері туризму та інфраструктури;
- реальна допомога Регіональним фондом підтримки підприємництва по Полтавській області суб'єктів малого бізнесу, які займаються діяльністю у сфері сільського туризму;
- розроблення спеціалістами Департаменту культури і туризму Полтавської обласної державної адміністрації інформаційних матеріалів, що б могли гідно репрезентувати регіональних суб'єктів сільського туризму;
- активні просвітницькі заходи серед випускників шкіл та молоді регіону, що мають на меті ознайомити їх з основами підприємницької діяльності у сільській місцевості та сфері сільського туризму.

Варто зазначити, що початок повномасштабної російської агресії проти нашої держави у лютому 2022 року суттєво скоригував ближню стратегію туристичного розвитку Полтавщини. Положення воєнного стану суттєво обмежило можливості пересування громадян, бойові дії на фронті зумовили потужний потік внутрішніх переселенців, транспортні проблеми, руйнування енергетичної інфраструктури, падіння життєвого рівня населення унеможливили нормальне функціонування культурно-туристичної сфери. Зокрема, потужності Департаменту культури і туризму Полтавщини (як і в

інших регіонах) багато у чому переключені на вирішення гуманітарних проблем населення і допомозі ЗСУ та ТРО. Це зумовило певний тимчасовий занепад туристичної індустрії.

Проте, аргументовано вірячи у нашу перемогу, можна вже зараз зробити припущення, що після війни напрями туристичних потоків і характер вітчизняної туристичної індустрії зазнають глибоких змін. Україна не безпідставно сподівається на потужний потік інвестицій від країн-партнерів, який має не лише сприяти відбудові зруйнованої інфраструктури, але й створювати нові можливості (локації, логістика, хаби, рекреаційні осередки, культово-сакральні центри тощо) для розвитку гуманітарної сфери.

Туристична галузь Полтавщини може стати у найближчі роки одним із тих локомотивів, що рухатимуть і підноситимуть економіку повоєнної України. Приклади повоєнних (1945-1960 роки) Австрії, Італії, Греції, Франції, Іспанії досить промовисті.

ВИСНОВКИ

З метою визначення важливих тенденцій і існуючих проблем розвитку сучасної туристичної індустрії Полтавської області автором був проведений глибокий структурний аналіз туристичного потенціалу регіону, його соціально-економічного стану та загального рівня розвитку туристичної галузі Полтавщини.

Через характеристику різноманіття тлумачення поняття «туризм» та «туристична індустрія» та удосконалену класифікацію складових індустрії туризму було досліджено методичні аспекти інтегрального оцінювання рекреаційно-туристичної сфери Полтавської області та здійснено оцінку стану рекреаційно-туристичної сфери регіону, проаналізовано розвиток підприємств готельно-ресторанного бізнесу області відповідно до запропонованих і сформованих етапів процесу наукового дослідження.

В процесі дослідження автор виявив як позитивні тенденції, так і негативні фактори, які стримують розвиток регіону. Важлива роль була відведена туристично-рекреаційному потенціалу області, оскільки він відіграє особливе значення у здійсненні загальної оцінки регіонального розвитку та туризму. Дослідним шляхом було встановлено, що Полтавська область є відносно ресурсозабезпеченим регіоном, кліматичні умови є помірно комфортними та сприяють організації рекреаційної діяльності в регіоні, як в літній, так і в зимовий сезон. Стан соціально-економічного розвитку області поступово починає відновлюватись після важкого кризового періоду, намітилась позитивна динаміка у демографічній ситуації в області, у стані соціального захисту і загального рівня життя місцевого населення.

Всі ці вищезазначені фактори не можуть не відобразитись позитивно на зростанні обсягів як внутрішнього, так і міжнародного туризму.

Досліджено проблеми та перспективи розвитку туристичної індустрії на території Полтавської області. На підставі проведеного автором аналізу та узагальнення сучасного фактичного стану туристичної галузі Полтавської

області були виявлені певні системні проблеми, які стоять на заваді ефективного розвитку туристичного ринку на Полтавщині, а також сформульовані пропозиції щодо здійснення відповідних стратегічних заходів, які на думку автора, сприятимуть цільовому стимулюванню та перспективному розвитку внутрішнього туризму, зокрема й зеленого.

За результатами дослідження можна дійти висновку, що Полтавщина має в наявності всі сприятливі умови для того, щоб стати потужним регіональним туристичним центром. Разом з тим для активізації туризму в області мається потреба в залученні інвестицій, як внутрішніх, так і іноземних, в інфраструктуру туристичної галузі регіону, підтримка та відновлення історичних та культурних пам'яток, створення нових цікавих маршрутів та об'єктів. Потребується розроблення та запровадження комплексу рекламних та заохочувальних заходів з метою створення нового іміджу регіону, котрий допоміг би відкрити для масового туриста.

Досягнення цієї стратегічної мети вимагає виконання низки умов, серед яких однією з найголовніших має стати активний регіональний розвиток, вдосконалення регулювання розвитку туризму на обласному рівні та стимулювання його матеріального і фінансово-ресурсного забезпечення.

Для розвитку туристичного потенціалу Полтавської області рекомендується:

- здійснити заходи щодо вдосконалення організаційної структури з управління розвитком туристичної галузі регіону та вдосконалити її ефективну діяльність;
- покращити організаційну, кадрову, правову, матеріально-технічну та іншу ресурсну підтримку туристичної сфери області;
- створити систему фінансового забезпечення розвитку туристичної галузі;
- активізувати співпрацю і обмін досвідом з іншими регіонами і країнами у сфері розвитку туризму;

- покращити загальний стан благоустрою регіону, дотримання санітарно-епідеміологічних та будівельно-технічних норм і стандартів на території регіону для підвищення туристичної привабливості області;
- удосконалити транспортно-логістичну інфраструктуру регіону;
- створити на основі природно-ландшафтного потенціалу регіону розгалужену мережу сучасних територій відпочинку й рекреації;
- забезпечити досягнення європейського рівня якості туристичних послуг, що пропонуються споживачам;
- запровадити маркетингову політику, спрямовану на формування іміджу Полтавської області як регіону, прихильного для кожного туриста;
- активізувати підтримку розвитку туристичної галузі регіону з використанням новітніх досягнень у маркетингу;
- сприяти популяризації нових напрямів розвитку туристичної галузі області, таких як подієвий, пізнавальний та сільський зелений туризм.

Очікуваними результатами виконання вказаних стратегічних рекомендацій є:

- збільшення обсягів реалізації і якості надання туристичних та пов'язаних з ними супутніх послуг;
- збільшення туристичного потоку в область;
- збільшення обсягу залучених інвестицій в туристично-рекреаційну галузь регіону;
- збільшення створених і підготовлених у туристично-рекреаційній галузі та дотичних сферах діяльності кількості робочих місць;
- зростання загального обсягу надходжень до місцевих та обласного бюджетів;
- поліпшення соціально-економічного стану місцевих територіальних громад області;
- збільшення загальної кількості підтриманих і проведених організаційних заходів з розвитку регіонального туризму.

Як наслідок, виконання зазначених вище програмних завдань зумовить поштовх до подальшого розвитку рекреаційно-туристичного комплексу області, надасть можливість зробити його конкурентоспроможним, самоокупним та життєздатним, створить умови для зацікавленості інвесторів та сприятливий клімат для споживачів туристичних послуг регіону.

На майбутнє також потребує вдосконалення існуюча система управління грошовими потоками, а також формування фінансових активів туристичної галузі регіону, що в свою чергу надасть можливість здійснити модернізацію матеріально-технічного стану туристичних підприємств області.

СПИСОК ВИКОРИСТАНИХ ДЖЕРЕЛ

1. Агафонова Л.Г. Проблеми державного регулювання розвитку туризму в Україні // Культура і освіта фахівців туристичної сфери: сучасні тенденції та прогнози. – К.: КУТЕП, 2005. – С. 521-526.
2. Азарян О.М. Ринок туристичних послуг: моніторинг і розвиток комплексу маркетингу. Монографія / О.М. Азарян, Н.Л. Жукова. – Донецьк: Вид-во ДонМУ, 2002. – 241 с.
3. Актуальні проблеми міжнародних економічних відносин та туристичного бізнесу: Матеріали студентської наукової конференції 23 грудня 2006 року. – Харків: ХНУ ім. В.Н. Каразіна, 2006. – 92 с.
4. Богатирьов І.О. Ефективність розвитку підприємства / І.О. Богатирьов // Формування ринкових відносин в Україні. – 2006. – № 8. – С. 79.
5. Бізнес довідка Полтави. Режим доступу: <http://003.poltava.ua>.
6. Бондаренко М.П. Теоретичні засади розвитку індустрії туризму / М.П. Бондаренко // Економічний часопис – XXI. – 2012. – № 3-4. – С. 19-22.
7. Бушуєв В.В. О дефиниции «индустрия туризма» / В.В. Бушуєв // Культура народів Причорномор'я. – 2001. – № 25. – С. 179-182.
8. Безносьок В.Д. Індустрія туризму (організаційно-економічні основи реформування туристичної галузі України) //Трибуна. – 1998. – №11-12. – С. 34.
9. Бейдик О.О. Рекреаційно-туристичні ресурси України: методологія та методика аналізу, термінологія, районування. – К., 2001.
10. Бейдик О.О. Українсько-російський словник термінів і понять з географії туризму і рекреаційної географії. – К.: РВЦ «Київський університет», 1997. – 300 с.
11. Бейдик О.О. Словник-довідник з географії туризму, рекреалогії та рекреаційної географії. – К.: «Палитра», 1998. – 130 с.

12. Бейдик О.О. Географія: Короткий тлумачний словник. – К.: Либідь, 2001. – 192 с.
13. Бейдик О.О., Ліщишина О.М. Російсько-український тлумачний словник термінів з медичної географії. – К.: РВЦ «Київський університет», 1997. – 119 с.
14. Бейдик О.О., Ляхова Т.О., Уманчик В.А. Рекреаційне освоєння і рекреаційно-ландшафтне районування Середнього Подніпров'я. // Вісн. Київ. ун-ту. Географія. – 1987. – Вип. 29. – С. 19-24.
15. Бейдик О.О., Єрохіна О.В. Рекреаційне районування Українського Подніпров'я (Верхнє Подніпров'я). // Вісн. Київ. ун-ту. Географія. – 1988. – Вип.30. – С. 21-24.
16. Бейдик О.О., Бабарицька В.К. Аналіз розвитку рекреаційних функцій рівнинних річок України. // Вісн. Київ. ун-ту. Географія. – 1988. – Вип.30. – С. 75-76.
17. Бейдик О.О. Дніпровсько-Дністровський рекреаційний регіон. // Географічна енциклопедія України, т. 1. – К.: УРЕ, 1989. – С. 332.
18. Бейдик О.О., Бочковська А.І., Єрохіна О.В. Розвиток стаціонарної рекреації та рекреаційне природокористування в межах Київського Придніпров'я. // Вісн. Київ. ун-ту. Географія. – 1989. – Вип. 31. – С. 38-43.
19. Бейдик О.О., Кашперська І.В. Структура й динаміка рекреаційних потоків Канівської рекреаційної системи (1948–1985 рр.). // Вісн. Київ. ун-ту. Географія. – 1990. – Вип. 32. – С. 61-64.
20. Бейдик О.О., Бабарицька В.К. Рекреаційно-туристичні ресурси великого міста (на прикладі м. Києва). // Географічні проблеми великого міста: Тези доп. респ. наук.-практ. конф. – К.: Знання, 1991. – С. 12-13.
21. Бейдик О.О. Придніпровський рекреаційний район. // Географічна енциклопедія України, т. 3. – К.: УРЕ, 1993. – С. 80.
22. Бейдик О.О. Рекреаційна освоєність території. // Географічна енциклопедія України, т. 3. – К.: УРЕ, 1993. – С. 119-120.

23. Бейдик О.О. Рекреаційне районування. // Географічна енциклопедія України, т. 3. – К.: УРЕ, 1993. – С. 120.

24. Бейдик О.О. Рекреаційні ресурси. // Географічна енциклопедія України, т. 3. – К.: УРЕ, 1993. – С. 121.

25. Бейдик О.О., Бабарицька В.К., Хадра Падр Д. Аналіз факторів розвитку іноземного туризму (на прикладі столичного центру). // Вісн. Київ. ун-ту. Географія. – 1993. – Вип. 40. – С. 136-145.

26. Веремчук Л.В. Систематизация природно-экологических факторов по характеру лечебно-оздоровительного воздействия на человека // Вопр. курортологии, физиотерапии и лечеб. физ. культуры. – 1996. – №5. – С. 58.

27. Веремчук Л.В., Деркачева Л.Н., Кику П.Ф. Оценка природной среды для медико-рекреационных целей // Окружающая среда и здоровье населения: Тез. докл. Рос. науч.-практ. конф. – Новокузнецк, 1995. – С. 52.

28. Гудзь П.В. Економічна ефективність використання природних рекреаційних ресурсів // Регіональна економіка. – 2000. – № 4. – С. 148-156.

29. Давиденко Я.І. Мальовнича Полтавщина. – Х., 1982. – С. 413.

30. Державна програма розвитку туризму // Правове регулювання туристичної діяльності в Україні: Збірник нормативно-правових актів. – К.: Юрінком Інтер, 2020. – С. 32-39.

31. Державна служба статистики України. – 2014. – 124 с. Режим доступу: www.ukrstat.gov.ua.

32. Деркачова Л.Н. Методичні підходи до інтегральної оцінки клімату для рекреаційних цілей // Географія и природ. ресурсы. – 2000. – № 4. – С. 130.

33. Економіка підприємства: навч. посібник / за ред. А.В. Шегди. – Київ: Знання, 2005. – 431 С. 49.

34. Економіка підприємства: підручник / за ред. Л.Г. Мельника. – Суми: Університетська книга, 2004. – 648 с.

35. Гаврилюк А.М. Державне регулювання комунікаційного забезпечення туристичної індустрії в Україні: автореф. дис. ... к.держ.упр.:

спец. 25.00.02 «Механізми державного управління» / А.М. Гаврилюк. – К., 2011. – 23 с.

36. Григор'єва Я.В. Кластери як чинник активізації туристичної діяльності / Я.В. Григор'єва // Актуальні проблеми економіки. – 2012. – № 7. – С. 73–79.

32. Драпушко Р. Індустрія туризму: міжнародний та вітчизняний досвід / Р. Драпушко // Вісн. Ін-ту розвитку дитини. (Серія «Філософія, педагогіка, психологія»). – 2014. – Вип. 35. – С. 31-36.

33. Дубодєлова А.В. Кластерний підхід до аналізу розвитку міжнародного туризму в Україні / А.В. Дубодєлова, І.Я. Кулиняк, Ю.Г. Бондаренко // Науковий вісн. НЛТУ України. – 2014. – Вип. 24.6. – С. 195-201.

34. Карташевская И.Ф. Теоретические аспекты кластерного моделирования в туризме / И.Ф. Карташевская // Экономика Крыма. – 2011. – № 3. – С. 152-155.

35. Киосаки Р.Т. Квадрант денежного потока / Роберт Т. Киосаки, Шарон Л. Летчер. – Ужгород: 2001. – 192 с.

36. Коваль О.М. Перспективи створення туристичних кластерів на Закарпатті. URL: tisit.edu.ua/tisit_news/.

37. Коваль П.Ф. Розвиток розважального сектору туріндустрії як засіб зміцнення туристичного потенціалу України / П.Ф. Коваль, Н.О. Алешугіна, Г.П. Андрєєва // Актуальні проблеми економіки. – 2010. – № 6. – С. 78-83.

38. Ковальчук І.Є. Перспективи кластерної моделі розвитку туризму в Карпатському регіоні (на прикладі Закарпатської області) / І.Є. Ковальчук // Вісн. соціально-економічних досліджень. – 2013. – Вип. 3. – С. 148-153.

39. Корольчук Л.В. Механізм запровадження кластерної моделі розвитку туризму в транскордонному регіоні / Л.В. Корольчук // Економічні науки. (Серія «Облік і фінанси»). – 2012. – Вип. 9. – С. 127-133.

40. Куценко А.В. Організаційно-економічний механізм управління ефективністю підприємств та організацій – необхідний елемент реформи

споживчої кооперації України / Куценко А.В. // III Міжнар. наук.-практ. конф. «Методологія та практика менеджменту на порозі ХХІ століття: загальнодержавні, галузеві та регіональні аспекти». – Полтава : Полтавський університет споживчої кооперації України, 2006. – С. 42-43.

41. Любіцева О.О. Ринок туристичних послуг (геопросторові аспекти): навч. посіб. / О.О. Любіцева. – 3-тє вид., перероб. та допов. – К.: Альтпрес, 2005. – 436 с.

42. Малімон В.В. Перспективи організації регіонального кластеру медичного туризму у стоматології / В.В. Малімон // Економічний простір. – 2013. – № 70. – С. 72-81.

43. Мельниченко О.А. Бідність в Україні: сутність проблеми та шляхи її розв'язання / О.А. Мельниченко // Демографія та соціальна економіка. – 2012. – № 2. – С. 124-131

44. Мельниченко О.А. Теоретико-методологічні основи державного регулювання туризму/ URL:<http://www.nbuv.gov.ua/e-journals/DeBu/2010-2/index.html>.

45. Мережа роздрібної торгівлі та ресторанного господарства підприємств на 1 січня 2013 року. – Київ : Державна служба статистики України, 2013. – 118 с. Режим доступу: www.ukrstat.gov.ua

46. Можливості працевлаштування молоді у сфері зеленого туризму: методичні рекомендації щодо започаткування власної справи / за заг. ред. О.В. Кулініча. – Х.: Ін-т соціальної політики регіону, 2011. – 124 с.

47. Нікітін Т.Г. Мандрівка по заповідних місцях Полтавщини. – Харків, 1989. – 218 с.

48. Вікно в Європу потребує розширення // Туризм. – 2007. – № 4. – С. 8.

49. Охріменко А.Г. Туристичні кластери як перспективні напрями регіонального розвитку / А.Г. Охріменко // Університетські наукові записки: зб. наук. пр. – Хмельницький, 2013. – № 1. – С. 495-500.

50. Про стандартизацію і сертифікацію [Електронний ресурс]: Декрет Кабінету Міністрів України від 10 травня 1993 р. № 46-93 // Законодавство України: [веб-портал Верховної Ради України] – Режим доступу: <http://zakon.rada.gov.ua/go/46-93>.

51. Послуги туристичні. Засоби розміщення. Загальні вимоги: ДСТУ 4268:2003. – [Чинний від 2004-07-01]. – Київ : Держспоживстандарт України, 2006. – 9 с. – (Національні стандарти України).

52. Пугач Н.А. Особливості кластерного підходу в розвитку сільського туризму в Україні / Н.А. Пугач // Науковий вісн. Нац. ун-ту біоресурсів і природокористування України. (Серія «Економіка, аграрний менеджмент, бізнес»). – 2013. – Вип. 181. – С. 267-273.

53. П'ятницька Н.О. Організація обслуговування у закладах ресторанного господарства : підручник / За ред. П'ятницької Н. О. – 2-ге вид. перероб. і доп. – К.: Центр навчальної літератури, 2011. – С. 211; 212.

54. Сильванська Г.Н. Кластерний підхід до позиціонування в туризмі / Г.Н. Сильванська, А.В. Попович // Методи та засоби управління розвитком транспортних систем. – 2013. – Вип. 1. – С. 159-180.

55. Трілленберг Г. Інноваційно-кластерний підхід до розвитку туризму України в умовах глобалізації / Г. Трілленберг // Журнал європейської економіки. – 2014. – Т. 13. – № 4. – С. 401-414.

56. Чорненька Н.В. Організація туристичної індустрії: навч. посіб. / Н.В. Чорненька. – К.: Атіка, 2006. – 264 с.

57. Шулик В.В. Методичні проблеми формування регіональних рекреаційних систем (на прикладі Полтавської області): Автореф. дис... канд. архітектури: 18.00.01 / Харк. держ. техн. ун-т буд-ва та архіт. – Х. 2001. – 20 с.

58. Сайт держуправління екоресурсів у Полтавській області. URL: www.aarhuspoltava.org.ua.

59. Сайт Головного управління статистики в Полтавській області. URL: poltavastat.pi.net.ua.

60. Департамент туризму Полтавської обласної державної адміністрації.
URL: poltava-tour.gov.ua.
61. Сайт відділу туризму Управління культури Полтавського міського виконавчого комітету. URL: www.tourism.poltava.ua.
62. Туристичний та курортно-рекреаційний комплекс Полтавської області // Україна туристична. URL: ho-is-who.com.ua/book/ukrtour2009.html.
63. Athanapoulos G., Hydman R.J. Modeling and forecasting Australian domestic tourism// Department of Econometric and Business Statistics, Monash University, Melbourne, 2006.
64. De Mello M., Nell K.S. The forecasting ability of a cointegrated var demand system with endogenous vs. exogenous expenditure variable// Universidade de Porto, 2001.
65. Mandeville B. Free Thoughts on Religion, the Church, and National Happiness / Mandeville B. – New York: Cosimo, Inc., 2007. – 411 p.
66. The World Bank Group [Електронний ресурс]: [сайт] / The World Bank. – Електрон. дані. – Режим доступу: <http://www.worldbank.org>.

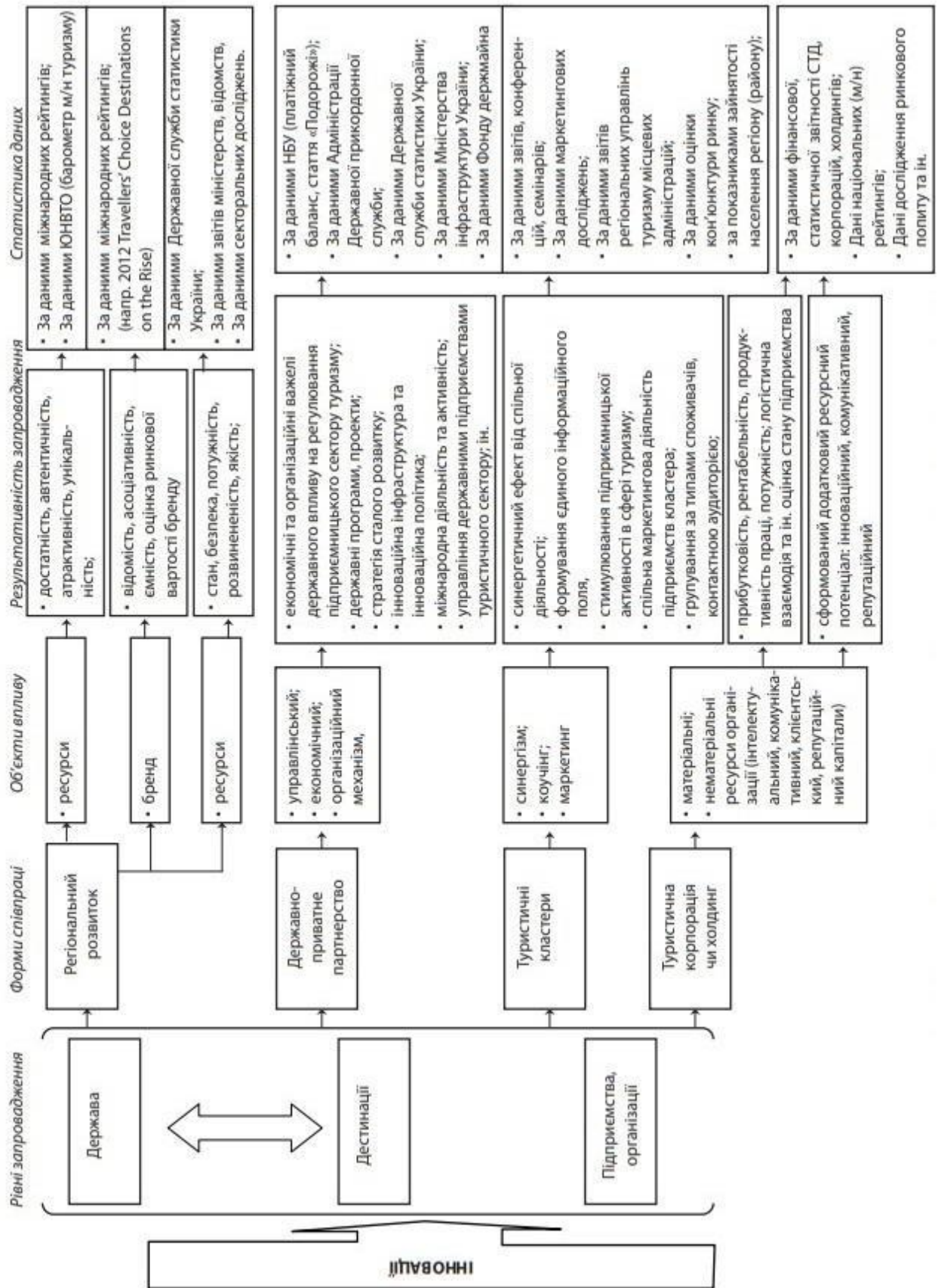
ДОДАТКИ

Додаток А

Карта Полтавської області



Модель оцінювання інноваційного потенціалу туризму

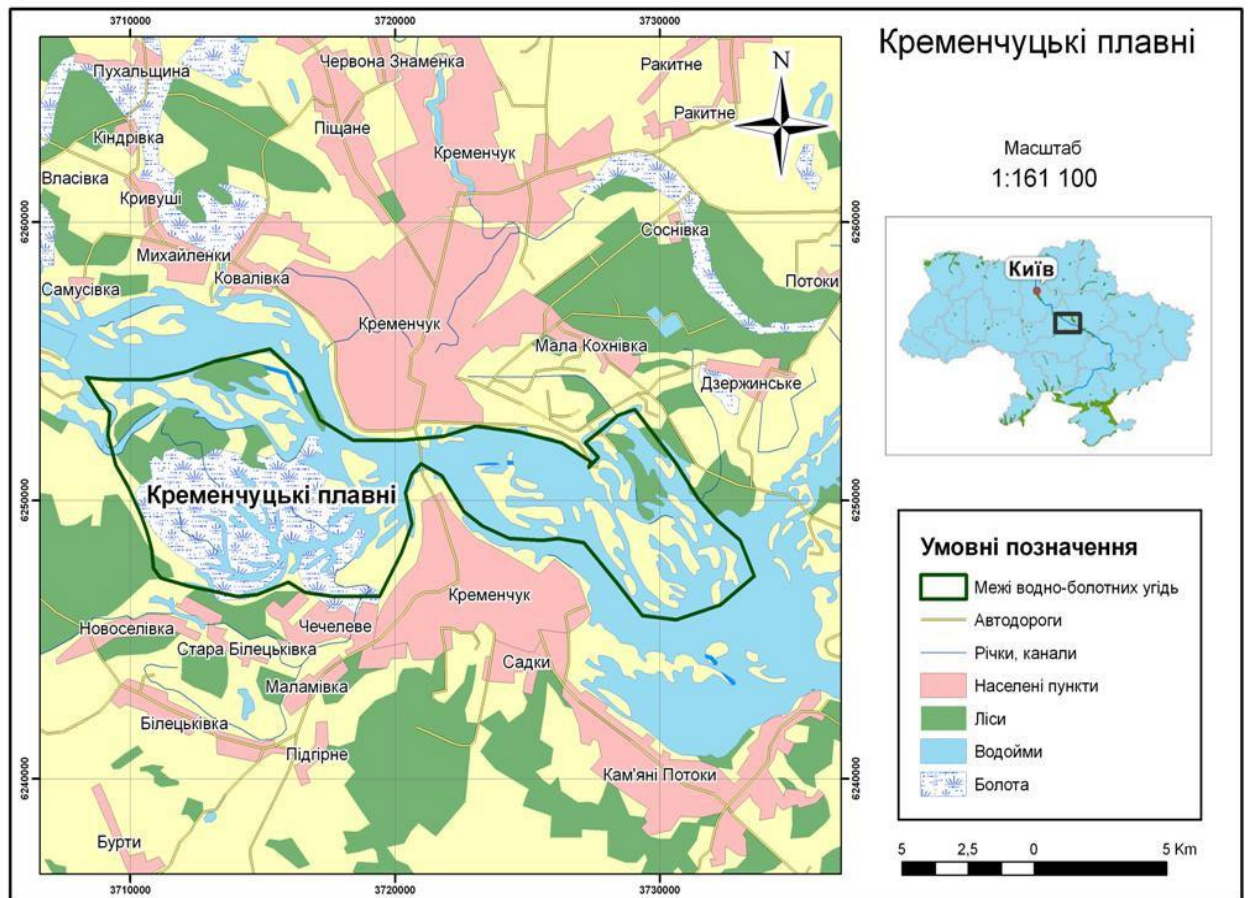


Сільський туризм Полтавщина

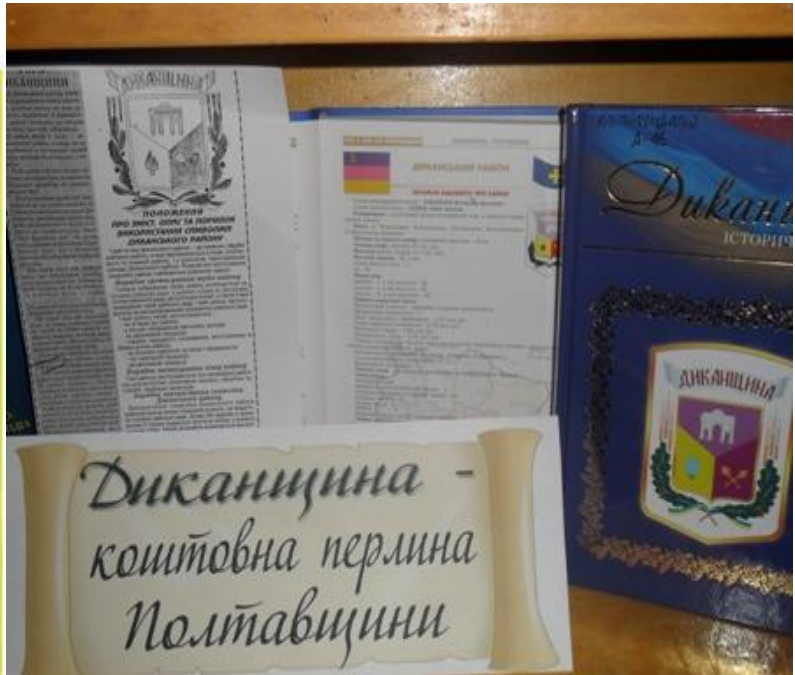
СІЛЬСЬКИЙ ЗЕЛЕНИЙ ТУРИЗМ

The infographic features a central map of the Poltava region with 12 numbered green location pins (1-12) connected to Poltava by green lines. Surrounding the map are 12 small photographs illustrating various activities: 1. A traditional thatched-roof house in a rural setting. 2. A person kayaking on a river. 3. A person riding a horse. 4. A wooden dining table under a thatched roof. 5. A person taking a photo of a building. 6. A person working in a field. 7. Two people riding bicycles on a dirt road. 8. A wooden steamer pot with dumplings. 9. A wooden bowl of dumplings. 10. A wooden cart with produce. 11. A person holding a large bundle of hay. 12. A person working in a field. The text 'ПОЛТАВА' is written on the map. In the bottom left corner, there is a logo with icons of a house, a bicycle, and a leaf, with the text 'Полтавщина Туристична'. In the top right corner, there is a logo of the Poltava Regional Administration with the text 'ПОЛТАВСЬКА ОБЛАСТНА АДМІНІСТРАЦІЯ'.

Регіональний ландшафтний парк «Кременчуцькі плавні»



Гоголівська Диканька



Топ-5 туристичних маршрутів Полтавщиною

ТОП-5 ТУРИСТИЧНИХ МАРШРУТІВ ПОЛТАВЩИНИ

- 
ВІКЕНД ПОЛТАВЩИНОЮ
3 дні (Полтава – Диканька – Опішня – Гоголеве - Полтава)
- 
МАНДРУЄМО ПОЛТАВЩИНОЮ
3 дні (Полтава – Диканька – Гоголеве – Миргород – Опішня – Решетилівка - Полтава)
- 
СПЛАВ НА БАЙДАРКАХ ПО р. ВОРСКЛА
3 дні (Кунцево – Кобеляки)
- 
БІЛЬСЬКЕ ГОРОДИЩЕ
1-2 дні (Полтава – Котельва – Більськ - Полтава)
- 
ПРОМИСЛОВА ПОЛТАВЩИНА
1 день (Полтава – Горішні Плавні - Полтава)





ПОЛТАВСЬКА
ОБЛАСНА ДЕРЖАВНА
АДМІНІСТРАЦІЯ



Полтавщина
Туристична

Лубни. Мгарський Спасо-Преображенський монастир

