

ПОЛТАВСЬКИЙ НАЦІОНАЛЬНИЙ ТЕХНІЧНИЙ УНІВЕРСИТЕТ ІМЕНІ ЮРІЯ КОНДРАТЮКА  
НАВЧАЛЬНО-НАУКОВИЙ ІНСТИТУТ АРХІТЕКТУРИ ТА БУДІВНИЦТВА  
КАФЕДРА ОБРАЗОТВОРЧОГО МИСТЕЦТВА

**ЗБІРНИК НАУКОВИХ ПРАЦЬ  
ЗА МАТЕРІАЛАМИ V ВСЕУКРАЇНСЬКОЇ  
НАУКОВО-ПРАКТИЧНОЇ КОНФЕРЕНЦІЇ  
СТУДЕНТІВ, МОЛОДИХ УЧЕНИХ  
І НАУКОВО-ПЕДАГОГІЧНИХ ПРАЦІВНИКІВ**

**«АРХІТЕКТУРНИЙ РИСУНОК  
У КОНТЕКСТІ ПРОФЕСІЙНОЇ ОСВІТИ»**

7. <https://www.foveotech.com.ua/nadixajitjesja/psixologija-koloru/kolir-u-projektuvanni-funkhiji-ta-spriijnattja-koloru>
8. <https://www.foveotech.com.ua/nadixajitjesja/psixologija-koloru/kolir-u-projektuvanni-funkhiji-ta-spriijnattja-koloru>
9. <http://enpuir.npu.edu.ua/bitstream/123456789/657/1/Topolia.pdf>
10. *Методичні вказівки до проведення практичних занять і самостійної роботи з дисципліни «РИСУНОК, ЖИВОПИС, СКУЛЬПТУРА» ЗАГАЛЬНИЙ КУРС ЖИВОПИСУ (для студентів 1-3 курсів денної форми навчання напряму 6.060102 «Архітектура») / Харк. нац. акад. міськ. госп-ва; уклад.: В. П. Манохін, П. В. Мирончик. – Х.: ХНАМГ, 2012. – 58 с.*

**УДК 378.091.14:741**

**Перець О.О.**

*Кандидат мистецтвознавства,  
доцент кафедри образотворчого мистецтва  
Полтавський національний технічний університет імені Юрія Кондратюка,  
Навчально-науковий інститут архітектури та будівництва*

## **ЕВОЛЮЦІЯ ПРОГРАМИ З ДИСЦИПЛІНИ «РИСУНОК» У ХУДОЖНЬО-ПРОМИСЛОВІЙ АКАДЕМІЇ ІМ. О.Л. ШТІГЛІЦЯ**

Аналізуються організаційно-методичні підходи у викладанні дисципліни «Рисунок» у Санкт-Петербурзькій державній художньо-промисловій академії імені О.Л. Штігліця у різні періоди існування провідного мистецького освітнього закладу Східної Європи.

**Ключові слова:** Санкт-Петербурзька художня школа, академічний рисунок, мухінська школа рисунка.

Графічне сприйняття дійсності та засноване на ньому мистецтво рисунку найбільш раціональне, послідовне, методичне в порівнянні з живописним і пластичним світосприйманням. Ця особливість спричинила те, що в галузі методики викладання рисунку історично концентрувалися найбільш ефективні досягнення академічної художньої традиції.

Від другої половини XVIII ст. провідною академічною школою Східної Європи виступає Санкт-Петербурзька. Її вихованці, або їх учні

відроджували чи були серед засновників національних мистецьких шкіл на неосяжних обширах Євразії. Цей процес набув особливої динаміки у ХХ ст., після падіння російського царату, а його відлуння відчутне й у ХХІ ст. після руйнації тоталітарного СРСР.

Сучасний погляд на культурно-історичне значення Санкт-Петербурзької художньої школи її розвиток та еволюцію поглядів на методіку викладання рисунку, як основоположної частини та методологічного фундаменту викладання мистецтва в її закладах представлений у публікаціях В.Г. Власова [1–4], Р.П. Куриляка та В.В. Пугіна [5].

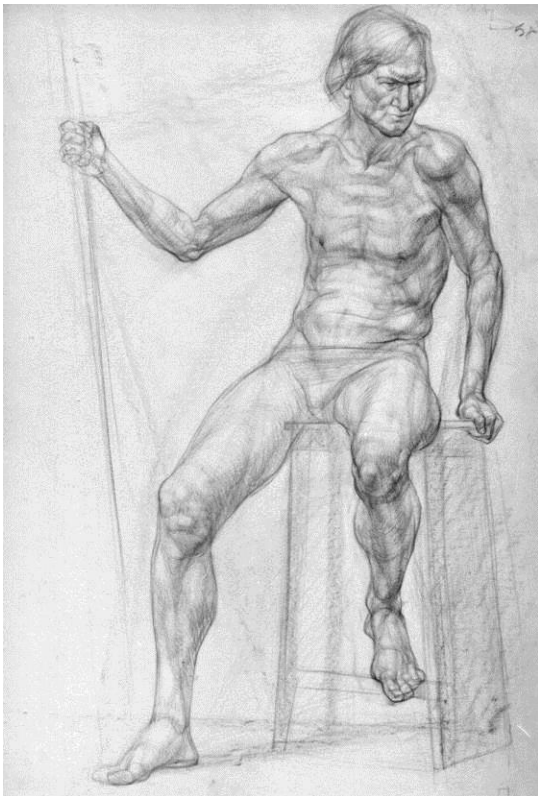


Рис. 1. Перець О.О. 4 курс.  
Фігура оголена, сидяча.  
Графітний олівець, 1991 р.

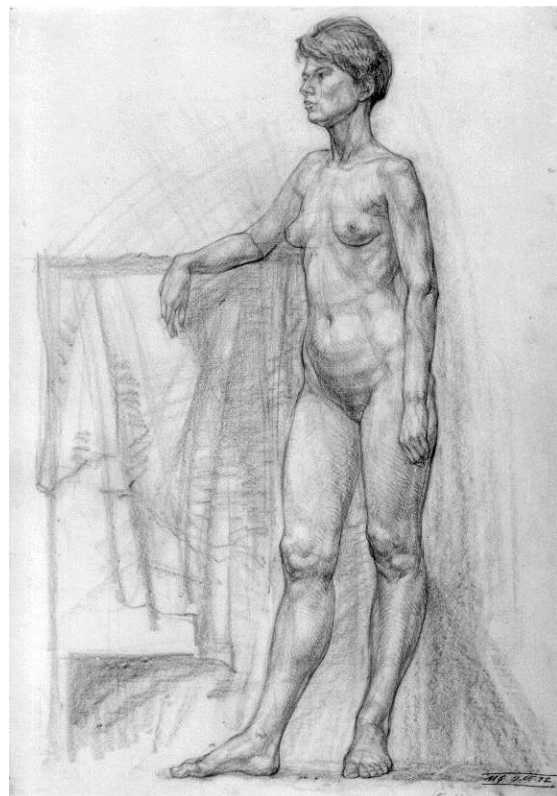


Рис. 2. Перець О.О. 4 курс.  
Фігура оголена.  
Графітний олівець, 1992 р.

Метою даної публікації є вивчення досвіду формування методичних підходів у викладанні дисципліни «Рисунок», що набутий у художньо-промисловій академії ім. О.Л. Штігліця під час функціонування закладу за різних історичних періодів та соціально-політичних умов.

Офіційною датою заснування Імператорської Академії художеств у Санкт-Петербурзі вважається 1764 р. З цього часу це був головний художній освітній заклад Російської імперії. Проте, через відірваність офіційного мистецького закладу від дійсних потреб духовного життя, зумовленою повним його підпорядкуванням ідеології російського самодержавства, вже на початок ХІХ ст. Академія вступила у кризовий період й до закриття академічного закладу більшовицькою владою у 1918 р., перебувала на периферії європейського художнього життя [1, с. 109, 110; 3, с. 406–417].

На проведеній у 1851 р. в Лондоні Першій Всесвітній виставці, де поруч із промисловою продукцією експонувалися твори живопису, графіки та скульптури, виявилася величезна прірва між «вишуканими», або «високими» мистецтвами та оформленням речей, що оточують людину у повсякденному житті. Під враженням від такої невідповідності один із ідейних організаторів експозиції архітектор Готфрід Земпер створив головну теоретичну працю свого життя – «Практичну естетику». Згідно концепції Земпера, саме реміснича («ручна») складова творчого процесу може поєднати «нижчі» та «вищі» мистецтва. З метою втілити «ідеї синтезу» у новій учбовій методиці, Земпер у тому ж році, в лондонському Південному Кенсінгтоні (місці проведення Всесвітньої виставки) заснував Школу архітектури і рисунку. Ініціатива Готфріда Земпера була підхоплена в Європі, де з середини ХІХ ст. активно виникають організації та різні форми учбово-просвітницької діяльності, що були пов'язані з запровадженням у традиційну галузь художніх ремесел новітніх технологій та матеріалів, властивих промислому виробництву [4, с. 355–362].

Для промислово відсталої імперської Росії такі європейські тенденції були особливо актуальними. В 1876 р., бажаючи сприяти підготовці фахівців художньої промисловості, фінансист і текстильний фабрикант Олександр Людвігович Штігліц пожертвував один мільйон рублів на створення у Петербурзі Училища технічного рисування. В 1880 р. почалися заняття в першому класі училища.

При створенні училища враховувався досвід, накопичений у галузі художньо-промислової освіти як у Строгановському училищі,

так і в кращих аналогічних закладах Англії, Німеччини, Франції. Всі програми училища барона Штігліця мали чітко висловлену практичну спрямованість. В «Положенні» про училище від 1888 р. вказувалося, що метою його створення є освіта рисувальників, живописців та скульпторів для потреб художньо-промислових виробництв, підготовка вчителів малювання та креслення для середніх та початкових (загальноосвітніх та професійних) закладів і взагалі сприяння розвитку художніх здібностей в промисловому та робітничому класах [4, с. 359–362; 5, с. 8, 9].



Рис. 3. Перець О.О. 5 курс. Фігура одягнена, сидяча.  
Графітний олівець. 1992 р.

Структура училища та статут, що був розроблений першим директором архітектором Максиміліаном Єгоровичем Месмахером (1842–1906) постійно вдосконалювалися. Навчання в Санкт-Петербурзькому центральному училищі технічного рисування (ЦУТР) барона О.Л. Штігліця починалося з рисунку, технічний бік якого поступово доводився до віртуозності. В основу навчання рисунку було покладено реалістичний метод вивчення природи та малювання з

тональним об'ємно-просторовим моделюванням форми, але ця система не була суворо академічною. При розподілі учбових годин на заняття по рисунку в перших двох класах відводилося «не менше половини кількості всіх занять, а у вищому, третьому класі – не менше двох третин цієї кількості». Екзамени в училищі влаштовувалися у грудні та травні, оцінки виставлялися за дванадцятибальною системою, причому перехід до наступного класу був можливим лише за умови отримання за рисунок не менше десяти балів. Заняття проводилися щоденно вранці та ввечері. Здобуття майстерності давалося ціною напруженої праці. Загальне учбове навантаження дійсно було таким великим, що для виконання всіх учбових завдань в учнів буквально не вистачало годин у добі [5, с. 9 – 12].

Слідком за подіями більшовицького перевороту 1917 р. в житті училища настали смутні часи. Вся попередня система викладання була зруйнована, старі викладацькі кадри втрачені. В 1922 р. Вище училище декоративних мистецтв (бувше ЦУТР барона О.Л. Штігліця) було включене до складу Вищого художньо-технічного інституту, але в 1924 р. припинило свою діяльність.

У лютому 1945 р., незадовго до завершення другої світової війни тодішній уряд прийняв постанову про відтворення Ленінградського художньо-промислового училища (ЛХПУ) на базі Центрального училища технічного малювання барона О.Л. Штігліця. В 1949 р. воно стало вищим навчальним закладом, і в 1953 р. йому було присвоєне ім'я В.Г. Мухіної [5, с. 16, 15].

Загальна тривалість навчання була вісім років. Одне з головних місць у професійній освіті майбутніх майстрів промислового, декоративно-прикладного та монументального мистецтва посів курс академічного рисунку. За основу роботи кафедри рисунку була прийнята відповідна програма Інституту ім. І.Ю. Рєпіна (спадкоємця Імператорської Академії художеств), яка постійно корегувалася відповідно до інших умов та мети навчання. Викладачами кафедри творчо осмислювалася спадщина різних шкіл рисунку, серед яких головну увагу привертала методичні досягнення художників-педагогів останньої третини ХІХ – початку ХХ ст.: А. Ажбе, котрий викладав у Мюнхені та професора Імператорської Академії художеств

П.П. Чістякова. У тогочасному Ленінграді чітко окреслилися дві системи, дві школи рисунку: «академічна» (Інституту ім. І.Ю. Рєпіна), що тяжіла до більшої образності та «мухінська», – спрямована до конструктивного малювання (ЛВХПУ ім. В.Г. Мухіної) [2, с. 721–729; 5, с. 20, 21].

В 1969 р. в училищі було проведене скорочення годин в учбових програмах по рисунку на всіх відділеннях, що призвело до неминучого зменшення кількості годин, які відведені на виконання кожного конкретного завдання. В ситуації, що склалася від початку різкого зниження якості малюнків не спостерігалось. В окремих випадках, у найбільш підготовлених з рисунку студентів, учбові роботи набули навіть нові позитивні властивості: свіжість, лаконічну гостроту та виразність. Однак в роботах значного числа студентів намітилася тенденція до незавершеності та схематичності. Втрачаючи матеріальність, рисунки поступово вихолощувалися, захоплення схематизмом послаблювало увагу до вірного показу пропорцій та характеру об'єкту зображення.

Під впливом зазначених причин кафедрою рисунку було прийняте рішення про скорочення кількості завдань, що викликало в свою чергу зміну робочих планів з виконання рисунку на різних відділеннях училища та перегляд загальних програмних позицій. На початок 1980-тих р. з'явилася нова програма та робочі плани. Зберігаючи в основі навчання рисунку реалістичний метод та аналітичний підхід, нові робочі плани передбачали значний обсяг годин на вивчення та опанування графічних технік та матеріалів. При цьому на старших курсах велика увага приділялася засвоєнню різних видів «м'якої» та друкованої графіки. Все це надавало студентам нових можливостей для реалізації їх творчих прагнень, звичайно, за умов засвоєння ними продовж перших трьох років навчання навичок основного курсу академічного малювання [5, с. 27–31].

В 90-тих рр. Санкт-Петербурзьке вище художньо-промислове училище ім. В.Г. Мухіної (СПбВХПУ) отримало статус академії, якій у 2006 р. було присвоєне ім'я О.Л. Штігліця. У славетному художньому закладі відбулися помітні структурні зміни [5, с. 32, 33].

Сучасна програма та вибудований на її основі учбовий план забезпечують оволодіння студентами теоретичними знаннями та практичними навичками в обсязі повного академічного курсу, крім того, на старших курсах студенти опановують основами творчого малювання та професійної графіки. Згідно із затвердженням на засіданні кафедри від 22 лютого 2007 р. робочого плану, студенту необхідно виконати протягом 5 курсів (10 семестрів) 53 завдання, на це призначається 1320 годин, з них 75 % часу відводиться на малювання з натури та 25 % без натури.

Традиції школи рисунку, які плекають та творчо осмислюють викладачі та студенти Санкт-Петербурзької державної художньо-промислової академії імені О.Л. Штігліця, на початку III тисячоліття слугують надійним підмурком для формування митця, здатного професійно вирішувати задачі художньої організації сучасного довкілля людини та протидіяти історичній обмеженості дизайну, ідеологія якого визначається прагматизмом технічної цивілізації, що зациклена на відтворенні матеріальних благ, які, на відміну від художніх цінностей, неминуче застарівають.

Подальші дослідження будуть спрямовані на дослідження еволюції методичних підходів у викладанні мистецьких дисциплін у Болонській художній школі від часу її заснування.

#### **Література**

1. Власов В. Г. *Новый энциклопедический словарь изобразительного искусства: В 10 т. Т. I.: А. / В. Г. Власов.* — СПб. : Азбука-классика, 2004. — 576 с.
2. Власов В. Г. *Новый энциклопедический словарь изобразительного искусства: В 10 т. Т. VII. : П. / В. Г. Власов.* — СПб. : Азбука-классика, 2007. — 912 с.
3. Власов В. Г. *Новый энциклопедический словарь изобразительного искусства : в 10 т. Т. VIII : Р — С / В. Г. Власов.* — СПб. : Азбука-классика, 2008. — 848 с.
4. Власов В. Г. *Новый энциклопедический словарь изобразительного искусства: в 10 т. Т. X : Ф — Я / В. Г. Власов.* — СПб. : «Азбука-классика», 2010. — 928 с.
5. *Традиции школы рисования Санкт-Петербургской государственной художественно промышленной академии имени А.Л. Штиглица: Альбом / Отв. ред. В.В. Пугин — Санкт-Петербург, Лики России, 2009. — 256 с.*